

*Este Boletín es un producto del proyecto PRECIOS DE EMPRESAS PÚBLICAS Y PRIVATIZADAS REGULADAS. TEORÍA, MEDICIÓN PARA LA ARGENTINA Y POLÍTICA ECONÓMICA. PICT 2016-0338 del FONCYT). La Edición Especial y actualización a diciembre 2022 estuvo a cargo de Thomas García y Octavio Bertín.*

ISSN 2796-9029



UNIVERSIDAD  
NACIONAL  
DE LA PLATA

CEFIP - INSTITUTO DE INVESTIGACIONES ECONÓMICAS

## No. 13 – Edición Especial y Evolución a Diciembre 2022

Febrero 2023

[www.mfp.econo.unlp.edu.ar](http://www.mfp.econo.unlp.edu.ar)

## UNIVERSIDAD NACIONAL DE LA PLATA

### FACULTAD DE CIENCIAS ECONÓMICAS

#### BOLETÍN DE PRECIOS Y TARIFAS PÚBLICAS

##### No 13. Edición Especial y Evolución a diciembre 2022

*Este Boletín es un producto del proyecto PRECIOS DE EMPRESAS PÚBLICAS Y PRIVATIZADAS REGULADAS. TEORÍA, MEDICIÓN PARA LA ARGENTINA Y POLÍTICA ECONÓMICA. PICT 2016-0338 del FONCYT*  
<http://www.mfp.econo.unlp.edu.ar/wp/index.php/cefip/proyecto-precios-de-empresas-publicas-y-privatizadas-reguladas/>

#### Índice

<b>Evolución del Nivel General desde 1991 hasta 2022</b> .....	3
1. El Índice General a través de los años.....	3
2. Período 1991 – 2014 (primera y segunda etapa).....	4
3. Período 2015 – 2022 (tercer y cuarta etapa).....	5
<b>Principales Bienes y Servicios</b> .....	5
<b>Evolución a través de 2022</b> .....	7
<b>Actualización Trimestral de Precios y Tarifas Públicas</b> .....	7
1. Precios y tarifas. Evolución entre diciembre 2015 y septiembre 2022. Variaciones porcentuales.....	8
1.1. Nivel general y por grupo de ingresos. En base a la Encuesta Nacional de gastos de los hogares. ....	8
2. Antecedente de mediano plazo. Promedios anuales y promedio de 2022. Con y sin combustibles. ....	10
3. Evolución de los niveles mensuales: nivel general, niveles para distintos grupos de ingresos y nivel general con y sin combustibles entre enero 2015 y septiembre 2022. Índices 2015 = 100.....	11
4. Variación porcentual del nivel general y por grupo de ingresos.....	13
5. Evolución detallada del precio de los bienes. Enero 2015 a diciembre 2022.....	15
6. Nivel de precios y tarifas. En base a los ponderadores de las Encuestas de gastos de los hogares. 2004/2005, 2012/2013 y 2017/2018.....	22

## Resumen Ejecutivo

El Boletín de precios y tarifas públicas presenta la evolución en términos reales de las tarifas de los servicios públicos del Área Metropolitana de Buenos Aires para el período 2015 - actualidad. El presente Boletín actualiza los valores a diciembre de 2022.

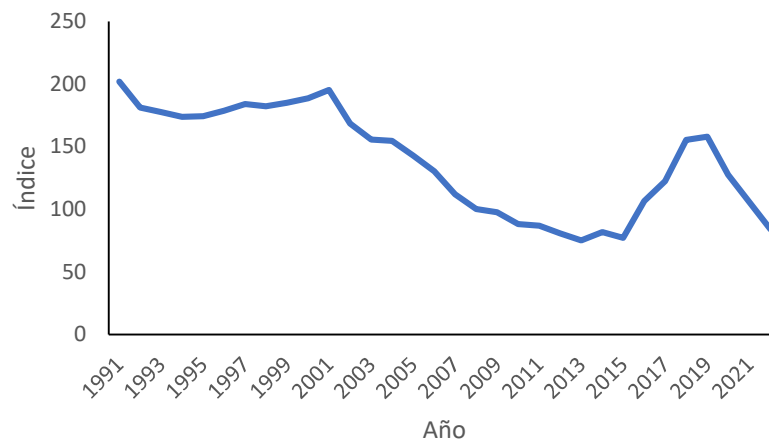
Para empezar, se estudia la evolución del nivel general de servicios públicos entre 1991 y 2022; dentro de esta se destacan y analizan cuatro etapas que muestran distintas tendencias. A continuación, se realiza una indagación en la evolución de las tarifas de los principales servicios públicos durante el mismo período, con el foco en el transporte de pasajeros (ferrocarriles urbanos, colectivo y subterráneo) y los servicios básicos (electricidad residencial, gas de red y agua), de modo que se descubren tendencias similares a las observadas en el nivel general. Luego, se hace un repaso de los principales aumentos nominales y disminuciones reales de las tarifas a través del año 2022 para finalizar con la actualización del Boletín Trimestral.

## Evolución del Nivel General desde 1991 hasta 2022

### 1. El Índice General a través de los años

La Figura 1.1 muestra la trayectoria del índice general de precios y tarifas públicas evaluado en términos reales desde 1991 hasta la actualidad utilizando la Encuesta Nacional de Gasto de Hogares de 2003/04.

**Figura 1.1 – Nivel General de Precios y Tarifas Públicas entre 1991 y 2022 (2008 = 100)**



Fuente: Proyecto "Precios de Empresas Públicas y Privatizadas Reguladas" Centro de Estudios de Finanzas Públicas. FCE-UNLP. Cont, Navajas y Porto, 2020.

Más allá de la tendencia a la baja observada a través de estos años, se pueden destacar 4 etapas claras. La primera ocurre durante la década de 1990, donde el índice se mantiene relativamente estable; la segunda entre 2001 y 2014, donde la tendencia es claramente a la baja; luego, el índice aumenta entre 2015 y 2019 y, finalmente, entre 2019 y 2022 el nivel general vuelve a

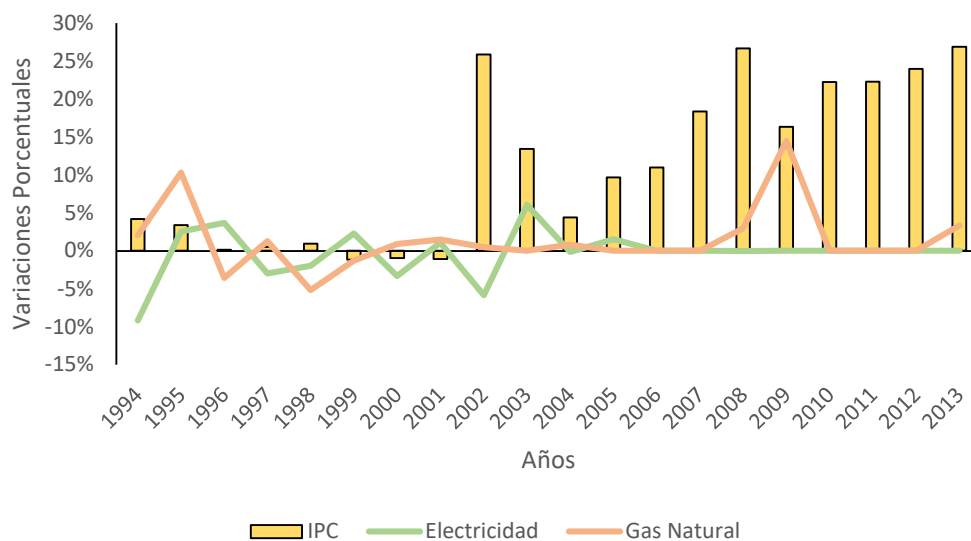
descender hasta alcanzar niveles similares a los de 2015. Las razones de estos movimientos difieren en cada una de las etapas. Para analizarlas se divide el intervalo de tiempo en dos períodos, cada uno consistente de 2 etapas: 1991 – 2014 (primera y segunda etapas) y 2015 – 2022 (tercera y cuarta etapas).

## 2. Período 1991 – 2014 (primera y segunda etapa)

La primera de estas etapas se caracteriza por dos factores: una tasa de inflación relativamente baja y precios de servicios públicos que se mantuvieron relativamente constantes en términos nominales. La conjunción de estos dos fenómenos resultó en un índice general que se mantuvo constante, sobre todo en los primeros años de esa década. A partir del año 2001, uno de esos dos factores cambió radicalmente, pues si bien los precios nominales de los servicios seguían manteniéndose relativamente estables, la aceleración de la tasa de inflación inició un largo período de caída del índice en términos reales.

El siguiente gráfico ilustra esos dos períodos al mostrar la tasa de inflación (medida como la variación porcentual del IPC) y la evolución de las tarifas nominales de 2 de los servicios de mayor ponderación en la ENGHo 2003/04: electricidad (15,8%) y gas natural por redes (11,9%).

**Figura 1.2 – Variaciones porcentuales respecto al año anterior de las tarifas nominales de ciertos servicios y del IPC entre 1994 y 2013**



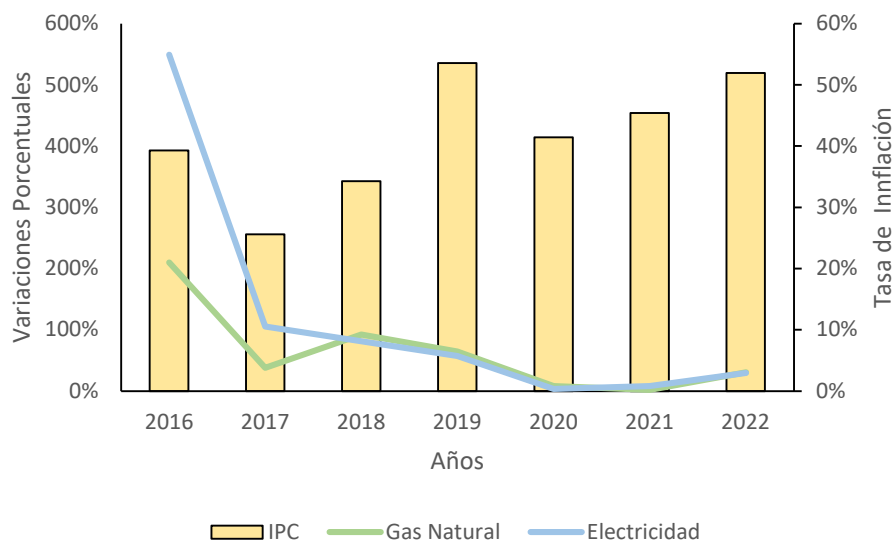
Fuente: Proyecto “Precios de Empresas Públicas y Privatizadas Reguladas” Centro de Estudios de Finanzas Públicas. FCE-UNLP. Cont, Navajas y Porto, 2020

Hasta el año 2002 los precios nominales de estos bienes y servicios se mantenían relativamente constantes con una inflación moderada, lo cual resultaba en un índice general estable. Luego, los precios nominales continuaron congelados, pero con una inflación al alza, lo que provocó el descenso del nivel general observado en la figura 1.1.

### 3. Período 2015 – 2022 (tercer y cuarta etapa)

La tercer etapa, entre diciembre de 2015 y abril de 2019, se caracteriza por un descongelamiento de las principales tarifas públicas; el aumento de estas por encima de la tasa de inflación provocó un crecimiento sostenido del índice general durante esos cuatro años. Finalmente, en la cuarta etapa (abril de 2019 hasta la actualidad) el índice vuelve a su tendencia decreciente; si bien durante el último año se registraron importantes aumentos de las principales tarifas, la aceleración de la inflación provocó que el índice continúe descendiendo. La figura 1.3. muestra en el eje derecho la evolución de la tasa de inflación y en el eje izquierdo las variaciones que registraron las principales tarifas nominales (las mismas de la figura 1.2.) entre 2016 y 2022.

**Figura 1.3 - Variaciones porcentuales de ciertos servicios y del IPC entre 2016 y 2022**



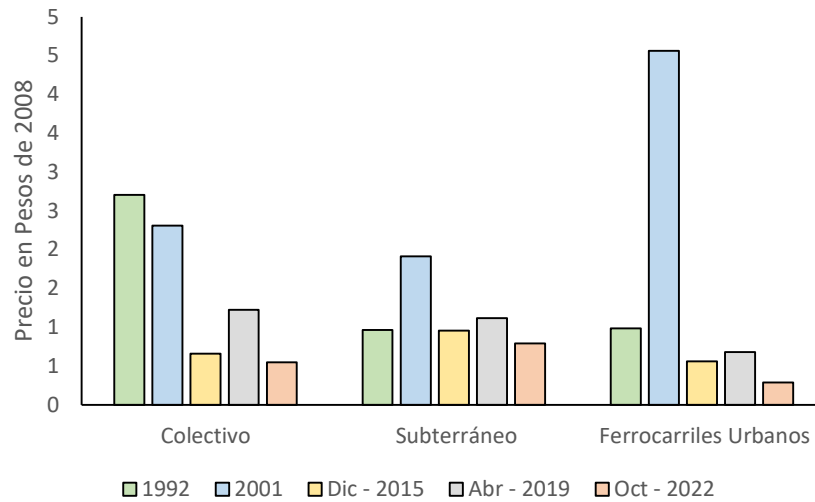
Fuente: Proyecto “Precios de Empresas Públicas y Privatizadas Reguladas” Centro de Estudios de Finanzas Públicas. FCE-UNLP. Cont, Navajas y Porto, 2020.

### Principales Bienes y Servicios

Más allá del movimiento del índice general, existen una serie de bienes y servicios cuyas tarifas son de suma relevancia para la política y para los consumidores; se pueden dividir en dos categorías principales. Por un lado los servicios básicos, dentro de los cuales se encuentran la electricidad, el gas y el agua, mientras que por el otro se encuentra el transporte urbano de pasajeros, que comprende al colectivo, el subterráneo y a los ferrocarriles.

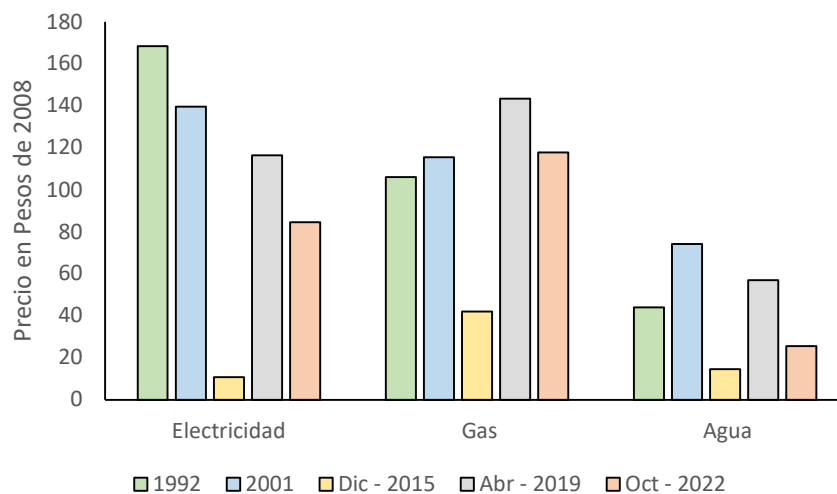
Las figuras 2 y 3 muestran los precios en términos constantes de estos servicios para 5 momentos claves dentro del período: los valores promedio para 1991 y 2001, diciembre de 2015 (donde finaliza el congelamiento de varias tarifas), abril de 2019 (donde se inicia un nuevo congelamiento) y octubre de 2022 (donde vuelven a registrarse importantes aumentos nominales).

**Figura 2 – Evolución del precio constante (2008) de las tarifas del transporte público de pasajeros entre 1992 y 2022**



Fuente: Proyecto “Precios de Empresas Públicas y Privatizadas Reguladas” Centro de Estudios de Finanzas Públicas. FCE-UNLP. Cont, Navajas y Porto, 2020

**Figura 3 – Evolución del precio constante (2008) de las tarifas de servicios básicos entre 1992 y 2022**



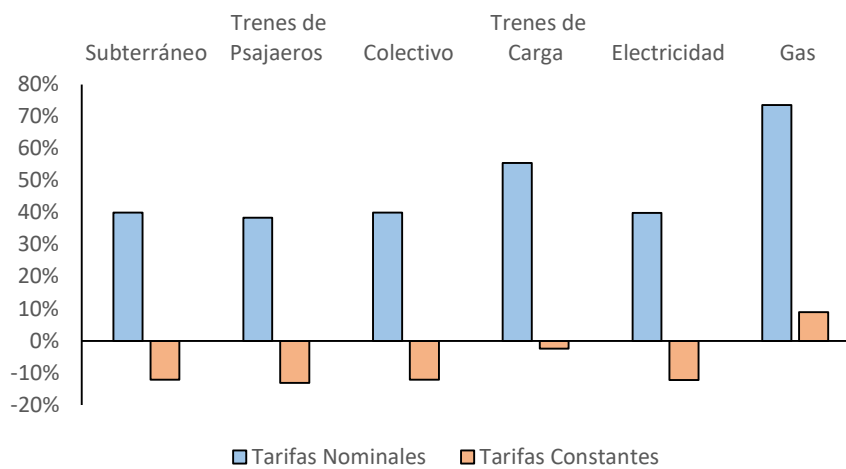
Fuente: Proyecto “Precios de Empresas Públicas y Privatizadas Reguladas” Centro de Estudios de Finanzas Públicas. FCE-UNLP. Cont, Navajas y Porto, 2020

Las figuras 2 y 3 ilustran la tendencia observada en el índice general, aunque se ve más claramente en los servicios públicos seleccionados; el congelamiento de la década de los 2000 llevó a una caída en términos constantes solamente se revirtió con los aumentos a partir de 2016. Los ferrocarriles urbanos son la única excepción, mostrando un aumento durante la década de 1990 y una disminución sostenida desde entonces hasta la actualidad.

## Evolución a través de 2022

El año 2022 resultó significativo para las tarifas públicas en cuanto se registraron aumentos importantes, sobre todo en lo que respecta a los servicios básicos. La figura 4 muestra las tarifas que sufrieron los mayores aumentos nominales y sus magnitudes, tanto en términos nominales como constantes.

**Figura 4 – Variaciones porcentuales en las tarifas nominales y constantes de los principales servicios entre enero y diciembre de 2022**



Fuente: Proyecto “Precios de Empresas Públicas y Privatizadas Reguladas” Centro de Estudios de Finanzas Públicas. FCE-UNLP. Cont, Navajas y Porto, 2020

Los principales bienes y servicios sufrieron aumentos nominales de gran magnitud, pero con excepción del gas cayeron en términos constantes.

## Actualización Trimestral de Precios y Tarifas Públicas

Este trabajo actualiza a septiembre 2022 la información de los Boletines Nro. 1 (abril 2020), Nro. 2 (julio 2020), Nro. 3 (diciembre 2020), Nro. 4 (marzo 2021), Nro. 5 (mayo 2021), Nro. 6 (julio 2021), Nro. 7 (octubre 2021), Nro. 8 (enero 2022), Nro. 9 (marzo 2022), Nro. 10 (mayo 2022), Nro. 11 (agosto 2022) y Nro. 12 (septiembre 2022) de evolución de Precios y Tarifas Públicas<sup>1</sup>.

<sup>1</sup> Ver fuentes de información, metodología y análisis para distintos periodos desde 1945 a la fecha en ([fp.econo.unlp. http://www.medu.ar/wp/index.php/cefip/](http://www.medu.ar/wp/index.php/cefip/)).

## 1. Precios y tarifas. Evolución entre diciembre 2015 y septiembre 2022. Variaciones porcentuales.

### 1.1. Nivel general y por grupo de ingresos. En base a la Encuesta Nacional de gastos de los hogares.

Entre abril 2019 cuando comenzó el congelamiento y diciembre 2022 el nivel general disminuyó 47,5%; la disminución fue similar para los consumidores con distintos niveles de ingreso (Tabla 1) en base a la ENGHo 2017/18. Entre diciembre de 2015 y diciembre de 2022 se registra un aumento del nivel general para todos los niveles de ingreso, siendo 105,73% para el Total General. Finalmente, entre diciembre 2020 y diciembre 2022 se registra una disminución del nivel general, pero con un aumento en los últimos 12 meses (diciembre 2021 – diciembre 2022).

**Tabla 1. Nivel general y por grupos de ingresos. Variaciones porcentuales**

Período	ENGHo 2017/2018				
	Promedio Deciles 1-4	Promedio Decil 1-4 Tarifa Social	Promedio Deciles 5-6	Promedio Deciles 7-10	Total General - ENGHo 2017/2018
Diciembre 2021-2022	11,65%	10,20%	7,91%	3,52%	7,04%
Diciembre 2015-2022	152,14%	62,43%	111,12%	79,07%	105,73%
Diciembre 2020 -2022	-16,18%	-14,67%	-17,27%	-20,20%	-18,59%
Abril 2019 - Diciembre 2022	-48,32%	-47,09%	-47,41%	-46,96%	-47,54%

### 1.2. Evolución a nivel de bienes

Entre abril 2019 y diciembre 2022, **a nivel de bienes**, se registran disminuciones de todos los precios en valores constantes. Las disminuciones en valores constantes de electricidad y gas residencial, agua y cloacas y transporte ferroviario y automotor de pasajeros son del orden del 40,2% (Tabla 2<sup>2</sup>).

<sup>2</sup> Los subsidios de carácter económico de la Administración Pública Nacional ascendieron a 1.407,9 mil millones de pesos a agosto 2022 siendo superiores en 65,6% a los del mismo periodo del año anterior. Los dirigidos al sector energético totalizaron 1.05 mil millones (75% el total) con un incremento del 72,1%. Los subsidios al transporte fueron de 222,1 mil millones con 90,4% de incremento. Fuente: ASAP: Informe de ejecución presupuestaria de la Administración Pública Nacional; agosto 2022.



**Tabla 2. Precios y tarifas a nivel de bienes. Variaciones porcentuales**

Período	Subterráneo	Promedio Ferrocarriles Urbanos	Transporte automotor urbano de pasajeros	Transporte Aéreo	Tarifa Media Líneas ferroviarias de carga	Nafta Súper	Nafta Premium	Kerosene	Gas Oil Grado 2	GNC	Electricidad Residencial	Gas Residencial - Tarifa total	Ingreso medio telefonía fija	Ingreso medio telefonía móvil	Precio Promedio Global de los Servicios Postales	Agua y desagüe Cloacal
Diciembre 2021 - 2022	71,73%	70,92%	71,73%	51,23%	95,33%	85,62%	90,14%	94,98%	100,18%	92,67%	133,07%	107,42%	53,48%	59,76%	79,92%	56,39%
Diciembre 2015 - 2022	-38,73%	-62,06%	-38,53%	-43,63%	-25,64%	-26,94%	-18,08%	-8,18%	-6,59%	19,01%	647,99%	109,99%	-4,58%	-57,96%	2,83%	29,16%
Diciembre 2020 - 2022	-32,34%	-55,13%	-52,64%	-	-5,89%	-21,79%	-17,17%	-10,35%	-8,14%	-1,13%	-1,82%	-26,81%	-29,88%	-42,82%	-14,52%	-62,76%
Abril 2019 - Dic. 2022	-57,74%	-74,65%	-73,24%	-60,52%	-26,60%	-30,09%	-24,77%	-17,26%	-17,58%	-22,32%	-44,52%	-50,92%	-39,08%	-48,74%	18,31%	-73,28%

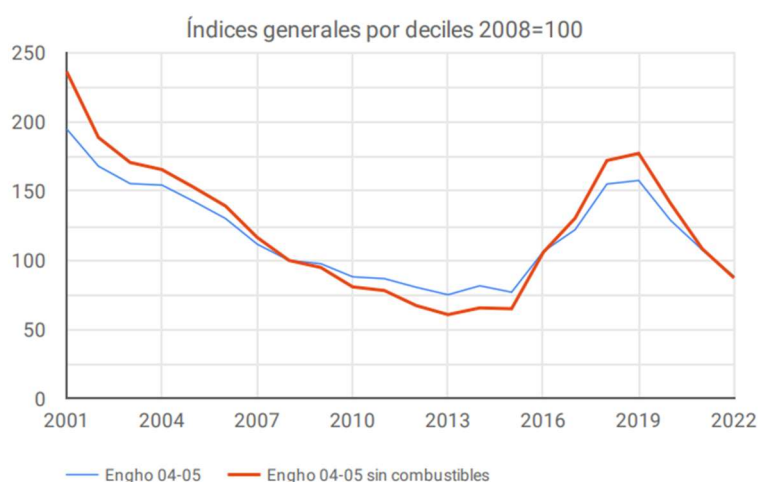
**Tabla 2 (cont.). Precios y tarifas a nivel de bienes. Variaciones porcentuales**

Período	Subterráneo - Tarifa Social	Colectivo - Tarifa Social	Ferrocarriles urbanos - Tarifa Social	Gas residencial - Tarifa Social	Electricidad Residencial - Tarifa social	Agua y desagüe Cloacal - Tarifa Social
Diciembre 2021-2022	71,73%	71,73%	70,92%	107,43%	133,07%	51,23%
Diciembre 2015-2022	-72,43%	-72,34%	-82,93%	-6,57%	380,63%	-60,52%
Diciembre 2020 -2022	-32,34%	-52,64%	-55,13%	-26,80%	-1,82%	-66,17%
Abril 2019 - Diciembre 2022	-57,74%	-73,24%	-74,65%	-50,92%	-44,52%	-80,88%

## 2. Antecedente de mediano plazo. Promedios anuales y promedio de 2022. Con y sin combustibles.

La Figura 1 documenta la evolución de los precios y tarifas para los promedios anuales 2001 a 2022 del nivel general con y sin combustibles. Los datos de ingresos y la composición de las canastas de consumo son los de la Encuesta de Gasto de los Hogares (ENGHO) 2004/2005; los precios de los bienes están deflactados con el índice de precios al consumidor; los índices tienen base 2008 = 100.

**Figura 5. Índices generales anuales con y sin combustibles, ponderadores ENGHO 2004/05. Promedios 2001-2022\***



Fuente: Proyecto "Precios de Empresas Públicas y Privatizadas Reguladas" Centro de Estudios de Finanzas Públicas. FCE-UNLP. Cont, Navajas y Porto, 2020. \*2022 contiene información hasta septiembre 2022.

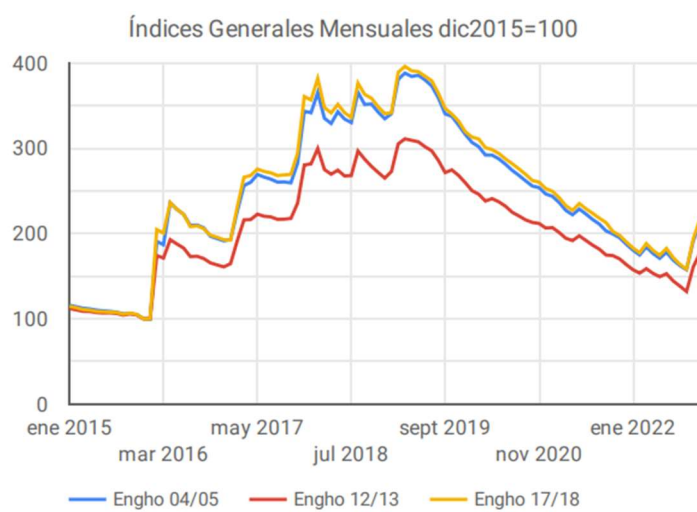
La evolución muestra:

- Todos los niveles exhiben un comportamiento similar de profundo deterioro en valores reales entre 2001 y 2015, recuperación entre 2016 y 2019 y disminución en 2020 que continúa en 2022;
- Los niveles generales con y sin combustibles exhiben una evolución similar, aunque el nivel sin combustibles presenta una mayor caída hasta 2015 y una mayor recuperación luego de ese año.

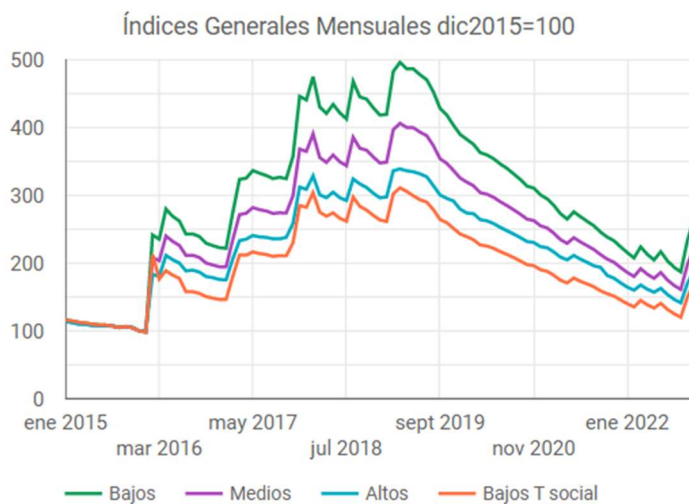
3. Evolución de los niveles mensuales: nivel general, niveles para distintos grupos de ingresos y nivel general con y sin combustibles entre enero 2015 y septiembre 2022. Índices 2015 = 100

La evolución de los niveles generales se presenta en las Figuras 2 (nivel general en base a datos de las ENGHO 2004/2005, 2012/2013 y 2017/18) y en la Figura 3 (para consumidores de distintos niveles de ingreso en base a la ENGHO 2017/2018).

**Figura 6. Nivel general. Enero 2015 a septiembre 2022.**



**Figura 7. Niveles por grupo de ingresos. Enero 2015 a septiembre 2022. Ponderadores ENGHO 2017/18**

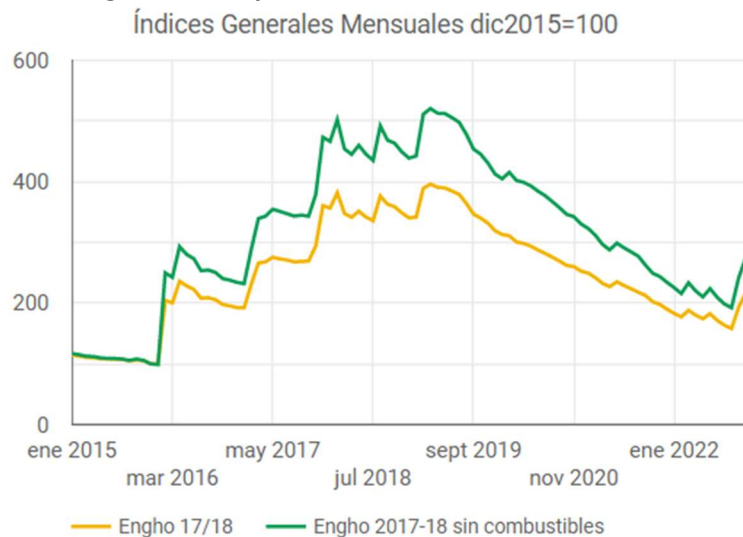


Los precios experimentan un fuerte incremento hasta marzo/abril de 2019 cuando se modificó la política. El grupo que experimentó en mayor incremento es el de menores ingresos (que es

el que tuvo las mayores disminuciones en el periodo anterior), seguido del nivel general para grupo de ingresos medios y finalmente el menor aumento correspondió para los consumidores de mayores ingresos. Si el nivel general para el grupo de menores ingresos se calcula considerando la tarifa social el ajuste es menor. En diciembre 2022 se registran niveles tarifarios entre 62,4% y 152,1% más altos que en diciembre 2015, según el grupo de ingresos.

En la Figura 4 se incluye el nivel general con y sin combustibles. El nivel general sin combustibles registró el mayor aumento (413% versus 291% con combustibles) entre diciembre 2015 y abril 2019, y la mayor disminución (49,1% vs 48,2% con combustibles) entre abril 2019 y diciembre 2022.

**Figura 8. Nivel general con y sin combustibles. Enero 2015 a diciembre 2022.**



Fuente: Proyecto "Precios de Empresas Públicas y Privatizadas Reguladas" Centro de Estudios de Finanzas Públicas. FCE-UNLP. Cont, Navajas y Porto, 2020. \*2022 contiene información hasta septiembre 2022.

4. Variación porcentual del nivel general y por grupo de ingresos

**Tabla 3. Cambios porcentuales en el Nivel general y por ingreso de los usuarios.**

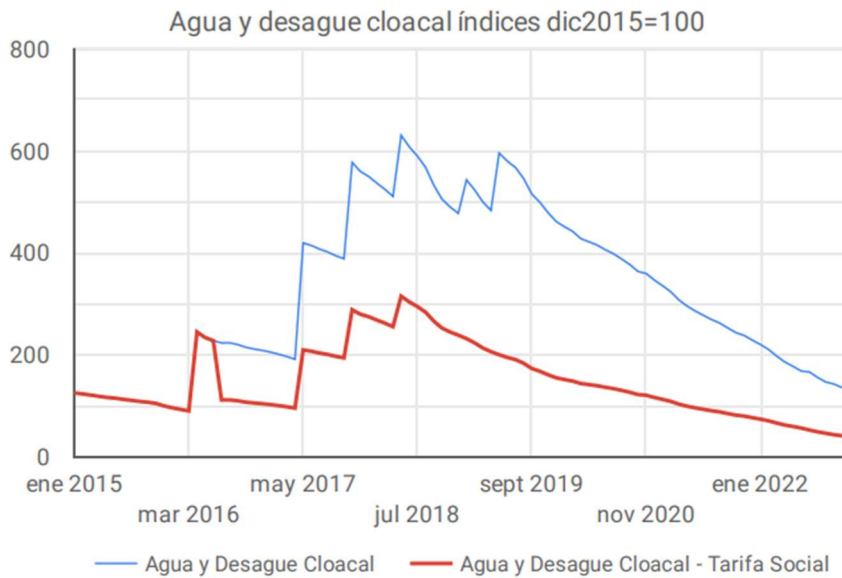
Período	ENGHo 2004/2005					ENGHo 2012/2013					ENGHo 2017/2018				
	Promedio Deciles 1-4	Promedio Decil 1-4 Tarifa Social	Promedio Deciles 5-6	Promedio Deciles 7-10	Total General - ENGHo 2003/2004	Promedio Deciles 1-4	Promedio Decil 1-4 Tarifa Social	Promedio Deciles 5-6	Promedio Deciles 7-10	Total General - ENGHo 2012/2013	Promedio Deciles 1-4	Promedio Decil 1-4 Tarifa Social	Promedio Deciles 5-6	Promedio Deciles 7-10	Total General - ENGHo 2017/2018
Diciembre 2021-2022	-88,66%	-83,89%	-82,95%	-76,23%	-81,31%	-85,52%	-80,66%	-79,18%	-72,05%	-78,24%	-89,39%	-84,64%	-84,46%	-79,48%	-83,76%
Diciembre 2015-2022	-73,71%	-76,83%	-66,78%	-60,48%	-64,95%	-72,67%	-74,20%	-65,71%	-58,70%	-64,39%	-76,23%	-77,64%	-69,94%	-64,94%	-69,11%
Diciembre 2020 -2022	-91,65%	-87,80%	-87,11%	-81,45%	-85,78%	-88,80%	-84,47%	-83,46%	-77,37%	-82,75%	-92,10%	-88,26%	-88,22%	-84,38%	-87,78%
Abril 2019 - Diciembre 2022	-94,86%	-92,51%	-91,85%	-87,73%	-90,88%	-92,83%	-89,82%	-89,01%	-84,35%	-88,49%	-95,13%	-92,72%	-92,51%	-89,61%	-92,12%

**Tabla 4. Niveles generales 2001-2022 con y sin combustibles. Índices 2008 = 100**

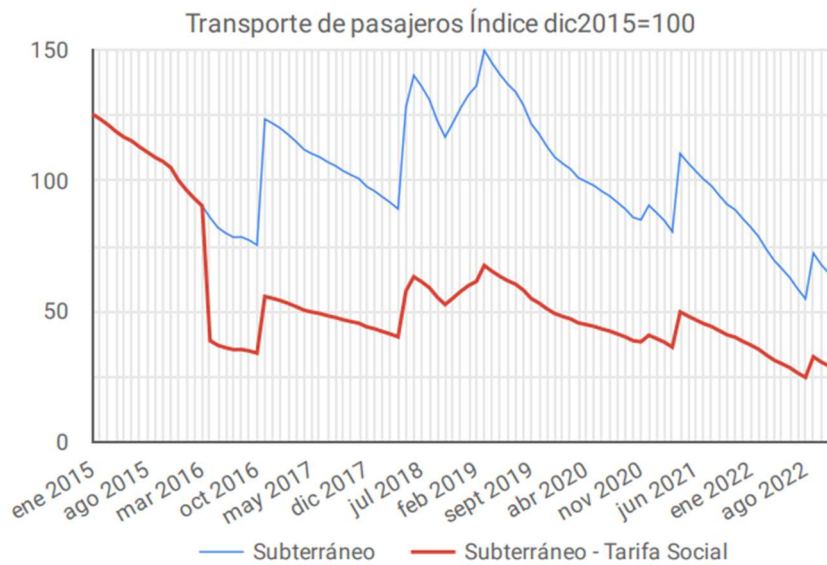
Año	Total - ENGHO 2003/2004	Total - ENGHO 2012/2013	Total - ENGHO 2017/2018	Total ENGHO sin comb. 2004/05	Total ENGHO sin comb. 2012/13	Total ENGHO sin comb. 2017/18
2001	193	174	210	237	222	266
2002	166	156	178	189	180	210
2003	154	145	163	171	164	189
2004	152	145	159	166	160	181
2005	141	134	146	153	149	166
2006	129	123	132	139	137	150
2007	110	107	112	117	116	123
2008	98	97	96	100	100	100
2009	96	95	91	95	93	90
2010	86	88	80	81	81	74
2011	85	88	77	78	81	68
2012	79	83	70	67	70	56
2013	73	79	64	61	64	47
2014	80	84	66	66	64	46
2015	75	79	59	65	65	42
2016	105	93	88	106	90	84
2017	121	104	103	131	112	111
2018	153	126	133	172	140	150
2019	156	124	135	178	139	155
2020	127	86	106	141	118	116
2021	106	74	86	108	97	83
2022	100	65	76	107	101	78

5. Evolución detallada del precio de los bienes. Enero 2015 a diciembre 2022

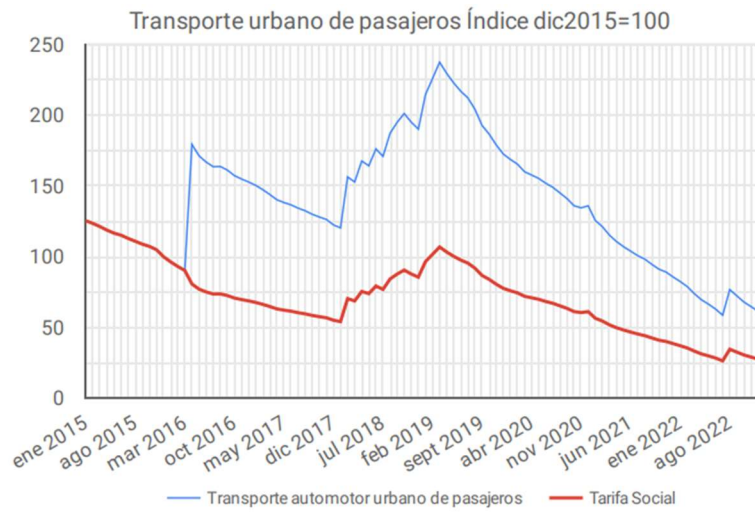
Figura 9. Evolución de precios y tarifas públicas en términos constantes; enero 2015 – diciembre 2022.



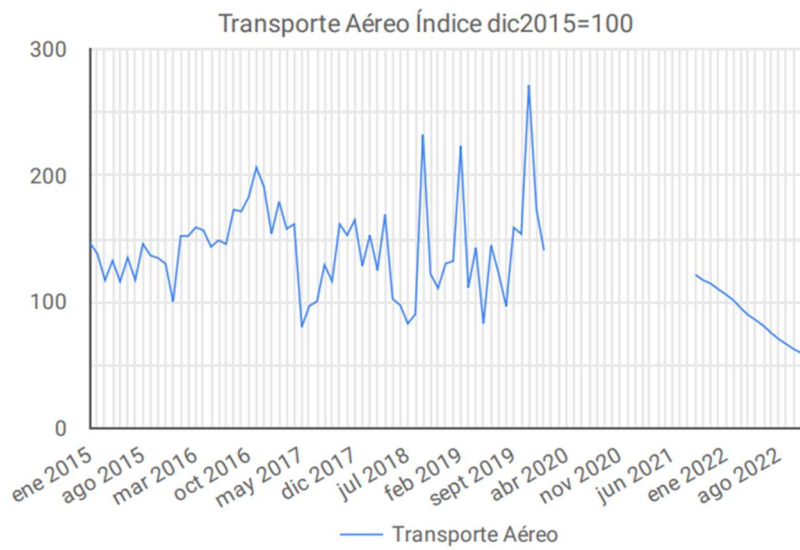
Fuente : Proyecto "Precios de Empresas Públicas y Privatizadas Reguladas" Centro de Estudios de Finanzas Públicas. FCE-UNLP. Cont, Navajas y Porto, 2020.



Fuente : Proyecto "Precios de Empresas Públicas y Privatizadas Reguladas" Centro de Estudios de Finanzas Públicas. FCE-UNLP. Cont, Navajas y Porto, 2020.

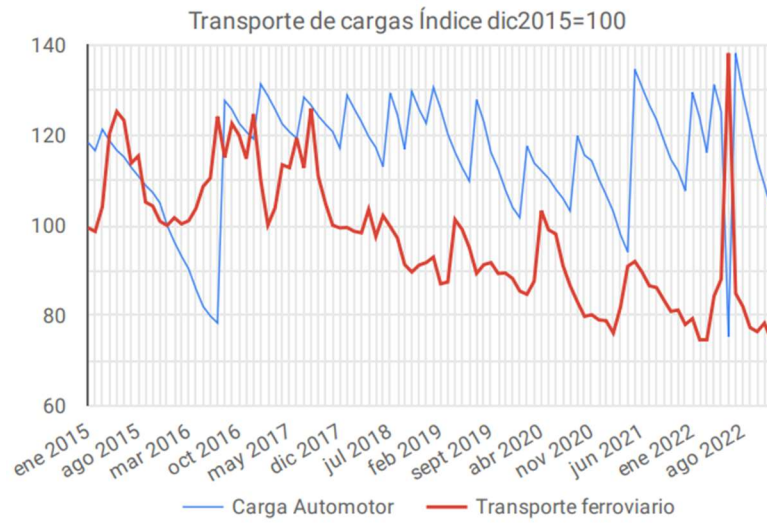


Fuente : Proyecto "Precios de Empresas Públicas y Privatizadas Reguladas" Centro de Estudios de Finanzas Públicas. FCE-UNLP. Cont, Navajas y Porto, 2020.

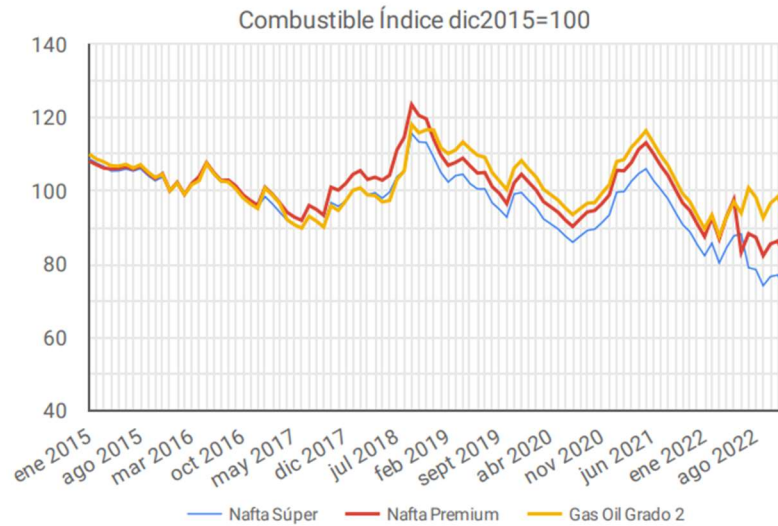


Fuente : Proyecto "Precios de Empresas Públicas y Privatizadas Reguladas" Centro de Estudios de Finanzas Públicas. FCE-UNLP. Cont, Navajas y Porto, 2020.

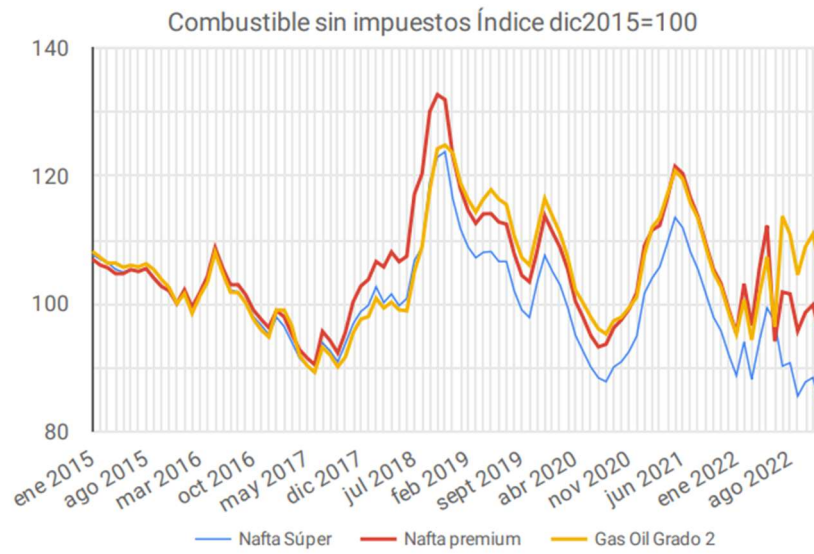




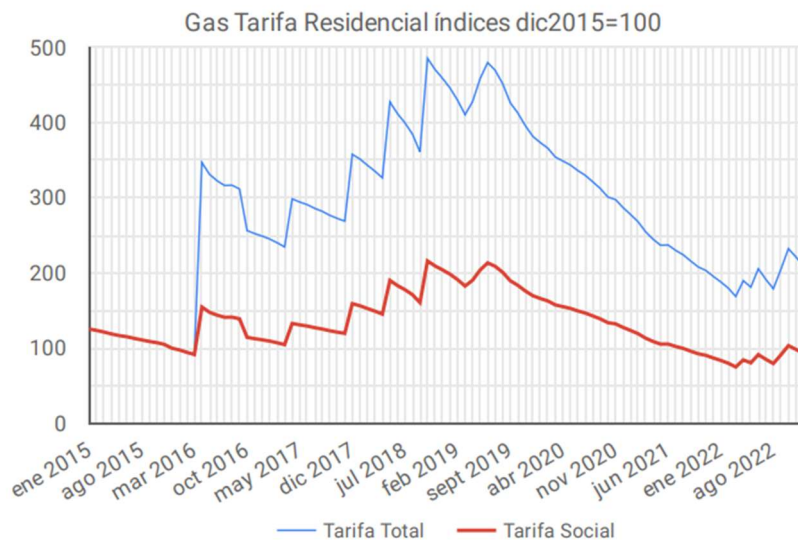
Fuente : Proyecto "Precios de Empresas Públicas y Privatizadas Reguladas" Centro de Estudios de Finanzas Públicas. FCE-UNLP. Cont, Navajas y Porto, 2020.



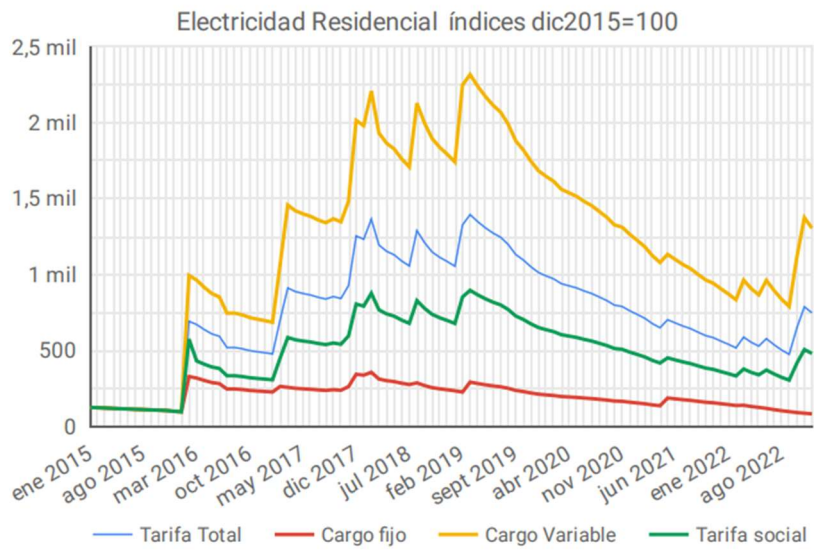
Fuente : Proyecto "Precios de Empresas Públicas y Privatizadas Reguladas" Centro de Estudios de Finanzas Públicas. FCE-UNLP. Cont, Navajas y Porto, 2020.



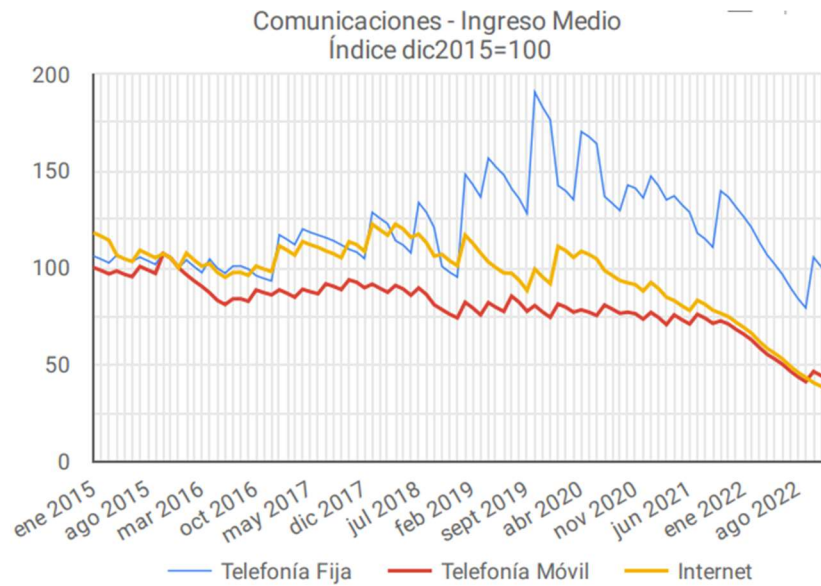
Fuente : Proyecto "Precios de Empresas Públicas y Privatizadas Reguladas" Centro de Estudios de Finanzas Públicas. FCE-UNLP. Cont, Navajas y Porto, 2020.



Fuente : Proyecto "Precios de Empresas Públicas y Privatizadas Reguladas" Centro de Estudios de Finanzas Públicas. FCE-UNLP. Cont, Navajas y Porto, 2020.



Fuente : Proyecto "Precios de Empresas Públicas y Privatizadas Reguladas" Centro de Estudios de Finanzas Públicas. FCE-UNLP. Cont, Navajas y Porto, 2020.



Fuente : Proyecto "Precios de Empresas Públicas y Privatizadas Reguladas" Centro de Estudios de Finanzas Públicas. FCE-UNLP. Cont, Navajas y Porto, 2020.

Tabla 5. Precios y tarifas por bienes en valores constantes. Enero 2015 a septiembre 2022. Índices diciembre 2015 = 100

Mes	Subterráneo	Promedio Ferrocarriles Urbanos	Transporte automotor urbano de pasajeros	Transporte Aéreo	Tarifa Media Líneas ferroviarias de carga	Nafta Súper	Nafta Premium	Kerosene	Gas Oil Grado 2	GNC	Electricidad Residencial	Gas Residencial - Tarifa total	Ingreso medio telefonía fija	Ingreso medio telefonía móvil	Precio Promedio Global de los Servicios Postales	Agua y desagüe Cloacal
dic-15	100	100	100	100	100	100	100	100	100	100	100	100	100	100	100	100
abr-19	145	150	230	143	101	105	109	111	113	153	1348	428	157	82	87	483
ene-22	82	51	82	106	79	82	88	93	90	129	541	188	179	79	115	220
feb-22	79	49	79	101	75	86	93	97	93	127	517	180	171	76	120	211
mar-22	74	46	74	95	75	80	87	91	88	119	589	201	161	71	124	198
abr-22	69	44	70	89	84	84	93	97	93	125	554	190	151	67	120	186
may-22	66	42	66	85	88	88	98	99	97	133	529	181	144	64	121	178
jun-22	63	39	63	81	84	83	93	94	92	126	578	206	137	60	148	168
jul-22	58	37	59	75	85	79	88	101	101	133	538	191	128	56	137	167
ago-22	55	47	77	70	82	79	87	100	98	131	503	179	119	53	128	156
sep-22	72	45	72	66	77	74	82	94	93	123	475	205	112	50	121	147
oct-22	68	42	68	62	76	77	85	100	97	123	647	232	106	46	114	143
nov-22	65	40	65	59	78	77	86	97	98	125	788	221	101	44	108	136
dic-22	61	38	61	56	74	73	82	92	93	119	748	210	95	42	103	129

**Subterráneo:** Tarifa para el primer viaje con SUBE. Fuente: Metrovías. **Promedio Ferrocarriles Urbanos:** Tarifa promedio ferrocarriles urbanos con SUBE. Fuente: Ministerio de Transporte. **Transporte automotor urbano de pasajeros:** Tarifa media colectivos con Sube. Promedio todos los tramos. Fuente: Ministerio de Transporte. **Electricidad Residencial:** Cálculo de tarifa residencial para un consumo de 450kwh por bimestre. Hasta feb-2017: TR2. Luego del cambio de tarificación Tarifa 1 R4. Fuente: Ministerio de Energía. **Gas Residencial - Tarifa total:** Cálculo de tarifa residencial para un consumo de 157m3 por bimestre. Tarifa plena. Cargo fijo y cargo variable: Promedio de tarifa Residencial R1- R3 4°. Subzona: Provincia de Buenos Aires. Fuente: Enargas. **Agua y desagüe Cloacal:** Para determinar la Tarifa Básica Bimestral de consumo no medido se consideró en la fórmula del cálculo: Z=2; E=2,04 ("Casa Buena del año 1992"); SC: 80m2; ST 100m2; TG (residencial): 0,0279; FS=2. En 2017 la fórmula cambia a la suma de CV y CF con CF=AUD\*K\*FS\*DIAS=0.0716\*19.9183\*2\*60 y CV=(K\*ZF\*FS\*TGDV/1000\*(SC\*EF+ST/10) \*60 Fuente: ente Regulador del Agua. **Comunicaciones:** Promedio de ingresos medios mensuales Telefonía móvil y Telefonía Fija. Fuente: ENACOM. **Combustibles:** Promedio precio final Estaciones de Servicio de la Prov. de BSAS. Ventas a usuarios finales. Fuente: Ministerio de Energía. **Transporte Aéreo:** Precios de los pasajes de aviación entre la Ciudad Autónoma de Buenos Aires y Córdoba (Córdoba). Fuente: ONDAT. **Transporte de cargas:** Promedio entre (1) Tarifas CATAC indicativas del transporte automotor de cereales oleaginosas y afines según SSTA. Tarifa (\$/tn/km) de camión de carga (para una distancia promedio de 300km) y (2) Ingreso medio por concesionario ferroviario por año. **Precio Promedio Global de los Servicios Postales:** Promedio de ingreso medio entre Correos Privados y Oficial. Fuente: ENACOM. **Defactor de precios:** Índice de Precios al consumidor del INDEC.

Tabla 6. Precios y tarifas por bienes en valores constantes. Enero 2015 a diciembre 2022. Índices diciembre 2015 = 100

Mes	Subterráneo - Tarifa Social	Colectivo - Tarifa Social	Ferrocarriles urbanos - Tarifa Social	Gas residencial - Tarifa Social	Electricidad Residencial - Tarifa social	Agua y Desagüe Cloacal - Tarifa Social
dic-15	100	100	100	100	100	100
abr-19	65	103	67	190	866	207
ene-22	37	37	23	84	348	74
feb-22	35	35	22	80	332	71
mar-22	33	33	21	90	378	66
abr-22	31	31	20	84	356	63
may-22	30	30	19	81	340	60
jun-22	28	28	18	91	371	57
jul-22	26	26	17	85	346	53
ago-22	25	35	21	80	323	49
sep-22	32	33	20	91	305	47
oct-22	30	31	19	103	416	44
nov-22	29	29	18	98	506	42
dic-22	28	28	17	93	481	39

**Subterráneo:** Tarifa para el primer viaje con SUBE. Fuente: Metrovías. **Promedio Ferrocarriles Urbanos:** Tarifa promedio ferrocarriles urbanos con SUBE. Fuente: Ministerio de Transporte. **Transporte automotor urbano de pasajeros:** Tarifa media colectivos con Sube. Promedio todos los tramos. Fuente: Ministerio de Transporte. **Electricidad Residencial:** Cálculo de tarifa residencial para un consumo de 450kwh por bimestre. Hasta feb-2017: TR2. Luego del cambio de tarificación Tarifa 1 R4. Fuente: Ministerio de Energía. **Gas Residencial - Tarifa total:** Cálculo de tarifa residencial para un consumo de 157m3 por bimestre. Tarifa plena. Cargo fijo y cargo variable: Promedio de tarifa Residencial R1- R3 4°. Subzona: Provincia de Buenos Aires. Fuente: Enargas. **Agua y desagüe Cloacal:** Para determinar la Tarifa Básica Bimestral de consumo no medido se consideró en la fórmula del cálculo:  $Z=2$ ;  $E=2,04$  ("Casa Buena del año 1992");  $SC=80m^2$ ;  $ST=100m^2$ ;  $TG$  (residencial):  $0,0279$ ;  $FS=2$ . En 2017 la fórmula cambia a la suma de CV y CF con  $CF=AUD*K*FS*DIAS=0.0716*19.9183*2*60$  y  $CV=(K*ZF*FS*TG DV/1000*(SC*EF+ST/10)*60$  Fuente: ente Regulador del Agua. **Comunicaciones:** Promedio de ingresos medios mensuales Telefonía móvil y Telefonía Fija. Fuente: ENACOM. **Combustibles:** Promedio precio final Estaciones de Servicio de la Prov. de BSAS. Ventas a usuarios finales. Fuente: Ministerio de Energía. **Transporte Aéreo:** Precios de los pasajes de avión entre la Ciudad Autónoma de Buenos Aires y Córdoba (Córdoba). Fuente: ONDAT. **Transporte de cargas:** Promedio entre (1) Tarifas CATAC indicativas del transporte automotor de cereales oleaginosas y afines según SSTA. Tarifa (\$/tn/km) de camión de carga (para una distancia promedio de 300km) y (2) Ingreso medio por concesionario ferroviario por año. **Precio Promedio Global de los Servicios Postales:** Promedio de ingreso medio entre Correos Privados y Oficial. Fuente: ENACOM. **Deflactor de precios:** Índice de Precios al consumidor del INDEC.

6. Nivel de precios y tarifas. En base a los ponderadores de las Encuestas de gastos de los hogares. 2004/2005, 2012/2013 y 2017/2018

Tabla 7. Nivel general y por ingreso de los usuarios diciembre 2015=100. En valores constantes- Enero 2015 a septiembre 2022

Período	ENGHo 2004/2005					ENGHo 2012/2013					ENGHo 2017/2018				
	Promedio Deciles 1-4	Promedio Decil 1-4 Tarifa Social	Promedio Deciles 5-6	Promedio Deciles 7-10	Total General - ENGHo 2003/2004	Promedio Deciles 1-4	Promedio Decil 1-4 Tarifa Social	Promedio Deciles 5-6	Promedio Deciles 7-10	Total General - ENGHo 2012/2013	Promedio Deciles 1-4	Promedio Decil 1-4 Tarifa Social	Promedio Deciles 5-6	Promedio Deciles 7-10	Total General - ENGHo 2017/2018
dic-15	100,00	100,00	100,00	100,00	100,00	100,00	100,00	100,00	100,00	100,00	100,00	100,00	100,00	100,00	100,00
abr-19	511,53	309,22	407,85	322,19	384,26	381,27	253,51	311,93	263,87	309,32	487,89	306,97	401,46	337,61	392,15
ene-22	227,95	143,21	194,60	168,37	187,70	192,79	139,58	169,70	152,05	168,01	219,32	143,86	190,43	168,53	187,03
feb-22	219,18	138,13	187,86	163,62	181,60	186,19	135,30	164,94	148,94	163,50	211,21	139,04	184,32	163,89	181,13
mar-22	235,60	147,67	198,05	168,87	190,49	194,47	139,26	169,56	151,15	168,03	227,29	148,39	195,53	171,31	191,71
abr-22	223,61	140,80	189,16	162,80	182,44	185,58	133,59	163,25	146,96	161,98	215,98	141,68	187,09	164,90	183,52
may-22	214,76	135,72	182,73	158,50	176,62	179,12	129,49	158,73	144,01	157,64	207,73	136,81	180,99	160,30	177,59
jun-22	227,60	142,86	190,65	162,56	183,54	185,08	132,18	161,93	145,38	160,77	219,71	143,53	189,35	165,87	185,49
jul-22	214,34	134,61	180,30	154,77	173,92	173,91	124,07	152,87	137,79	151,79	206,03	134,41	178,15	156,54	174,58
ago-22	205,33	128,52	173,51	148,77	167,05	166,32	118,36	146,21	131,86	145,23	196,29	127,86	169,85	149,26	166,41
sep-22	200,26	124,15	168,29	143,69	161,95	158,98	112,57	139,48	125,65	138,56	189,46	122,51	163,85	144,01	160,56
oct-22	244,09	151,41	199,97	166,12	191,30	188,79	131,13	161,98	143,42	160,93	233,82	150,35	198,22	170,54	193,60
nov-22	273,22	170,66	221,22	180,96	210,80	210,73	145,17	178,34	155,98	177,11	265,61	171,11	222,39	188,63	216,72
dic-22	259,37	162,01	210,00	171,78	200,11	200,04	137,81	169,29	148,07	168,13	252,14	162,43	211,12	179,07	205,73

### **Notas metodológicas con respecto boletines anteriores.**

- Al momento de elaborarse el presente boletín, ENACOM no tenía publicado el valor de las tarifas 2022 para la serie de Teléfono y Correo. Se optó por utilizar los últimos valores disponibles nominales para ambas series.
- A partir de la situación generada por el Covid-19 y sus consecuencias sobre las restricciones aéreas, desde febrero inclusive no se obtienen datos de vuelos. Por ello es que se discontinuó la serie a partir de febrero de 2020 hasta agosto 2021 inclusive. A partir de septiembre de 2021, se continúan los datos de la base de datos de OnDat. Los ponderadores para los niveles generales se recalcularon para quitar el peso específico de la tarifa de vuelos para cada uno de los deciles, y el promedio general en los meses con información faltante.

### **REFERENCIAS**

- Cont, W., Navajas, F. H., Pizzi, F., & Porto, A. (2021). *Precios y tarifas y política económica: Argentina 1945-2019*; Ed. CEFIP-IIE-FCE-UNLP.
- Boletines de Precios y Tarifas Públicas 1 (Abril 2020) hasta 12 (Septiembre 2022). CEFIP-IIE-FCE-UNLP.
- Centro de Estudios en Finanzas Públicas – IIE – FCE - UNLP: [Maestría en Finanzas Públicas](#) » [CEFIP \(unlp.edu.ar\)](#).