

ARAÑAS DE LA PROVINCIA DE SANTA FE

COLECTADAS POR EL PROFESOR BIRABÉN

POR EL DOCTOR CÁNDIDO DE MELLO-LEITÃO

Académico correspondiente

Hasta las provechosas excursiones científicas del profesor doctor Max Birabén, la fauna arcnológica argentina era casi desconocida, sobre todo la fauna de las provincias centrales. Las descripciones de Holmberg se refieren a las arañas de los alrededores de Buenos Aires y a las de la Comisión científica agregada al Estado Mayor del general Julio A. Roca, de la expedición al Río Negro. Las expediciones francesas al Cabo de Hornos, alemana al Estrecho de Magallanes y sueca a esas mismas regiones, contribuyen notablemente para el conocimiento de la fauna de las gobernaciones de Chubut, Santa Cruz y Tierra del Fuego, sucediendo lo mismo con los viajes de Backhausen, Lebrun y del doctor Filippo Silvestri. Mucho menos conocida, aunque visitada por dos expediciones científicas, es la región del Chaco, con sus arañas estudiadas por Tullgren (que determina las de la expedición sueca a Magallanes y clasifica las recogidas por Nordenskiöld) y por E. Simon, a quien manda Borelli las que colectara en su viaje al Paraguay y Chaco argentino. Para el resto del territorio de la República casi nada se conocía.

El profesor Birabén, que ya había recorrido las gobernaciones del sur en los meses de enero a marzo de 1938 y viajado hasta Jujuy, por Córdoba, La Rioja, Catamarca, Tucumán y Salta en los mismos meses del año 1939, visitó a fines de ese mismo año la provincia de Santa Fe, pasando después por el Chaco a Santiago del Estero; de enero a marzo de 1940 recorrió Córdoba, La Rioja, San Juan, Mendoza y San Luis. El número de localidades en que se hicieron colectas de arácnidos asciende a más de doscientas: De la provincia de Santa Fe aún no se había descrito una sola araña.

Me pareció interesante dividir el último viaje del profesor Birabén en tres secciones: una para esa desconocida Santa Fe; otra para la fauna del Chaco y de Santiago del Estero y la tercera para las provincias del oeste, examinando entonces las afinidades faunísticas de Córdoba.

Doy a continuación la lista de las arañas de Santa Fe, señalando con un asterisco las que todavía no se habían hallado en la Argentina, y en negrita las especies nuevas cuya descripción seguirá. La presente lista comprende sólo las *Araneomorfas*.

Suborden ARANEOMORPHAE

Familia SCYTODIDAE

1. *Thomisoides terrosus* Nic., 1849. — Malabrigo y Caraguatay.
2. *Scytodes maculatus* Holmberg, 1876. — Santa Fe.

Familia AMAUROBIIDAE

3. *Callea paupercula* Simon, 1892. — Calchaquí, Guadalupe, Reconquista.

Familia MICRYPHANTIDAE

- * 4. *Ceratinopsis labiata* (Keyserling), 1884. — Margarita. (Localidad tipo : Santa Catarina, Brasil).
5. *Ceratinopsis modesta* (Nicolet), 1849. — Fives Lille.
6. *Ceratinopsis nigrianus* (Keyserling) 1882. — Muy común.

Familia PISAURIDAE

7. **Dossenus longipes** sp. n. — Reconquista.
8. **Thaumasia argentina** sp. n. — Reconquista.
- * 9. *Thaumasia marginella* (C. Koch), 1848. — Reconquista. (Conocida de las Antillas, Colombia y Brasil, donde es común.

Familia LYCOSIDAE

10. *Birabenia birabena* Mello-Leitão, 1941. — Calchaquí, Vera.
11. *Diapontia albopunctata* Mello-Leitão, 1941. — Santo Tomé y Reconquista.
12. *Lycosa bivittata* Mello-Leitão, 1940. — Silva.
13. **Lycosa gallopavo** sp. n. — Reconquista.
14. **Lycosa indefinida** sp. n. — Reconquista.
15. **Lycosa melanostoma** sp. n. — Reconquista.
16. **Lycosa melanotaenia** sp. n. — Reconquista.
17. *Lycosa poliostrata* (C. Koch), 1848. — Calchaquí, Reconquista y Coronda.
18. **Pardosa corondaensis** sp. n. — Coronda.
19. **Pardosa nanica** sp. n. — Calchaquí.
- * 20. *Pirata velox* Keyserling, 1891. — Fives Lille. (Conocida de Rio Grande do Sul y S. Paulo, Brasil).

21. *Porrina lagotis* (Holmb.) 1876. — Calchaquí, Guadalupe, El Rabón, Coronda.
* 22. *Porrina diversa* (Cambridge), 1877. — Arocena, Caraguatay. (Común en el Brasil meridional).

Familia OXYOPIDAE

23. *Oxyopes birabeni* sp. n. — El Rabón.
24. *Oxyopes salticus* Hentz, 1845. — Vera, Reconquista y El Rabón. (Común en toda América).

Familia THERIDIIDAE

- * 25. *Conopistha nephilae* (Taczanowski), 1872. — Arocena. (Común en toda la región neotropical).
26. *Latrodectus curaçaviensis* (Müller), 1776. — Reconquista.
27. *Latrodectus mactans* (Fabricius), 1775. — Arocena.
* 28. *Lithyphantes pulcher* Keyserling, 1884. — Fives Lille. (Conocida de México y Guayanas).
* 29. *Steatoda brasiliiana* Keyserling, 1884. — Calchaquí. (Conocida del sur del Brasil).
30. *Tentana grossa* (C. Koch), 1838. — Calchaquí, Coronda.
31. *Theridion puer* sp. n. — Guadalupe.
32. *Theridion tepidariorum* C. Koch, 1841. — Arocena, Reconquista.

Familia ARGIOPIDAE

33. *Argiope argentata* (Fabricius) 1775. — Arocena, Silva, Coronda.
34. *Argiope trifasciata* (Forskaal), 1775. — Reconquista. A la sinonimia agregar: *Argiopes indecissa* Holmberg, 1876.
* 35. *Cyclosa punctata*, Keyserling, 1879. — Reconquista. (Localidad tipo: Río de Janeiro, Brasil).
36. *Eriophora bistrigata* (Rengger), 1836. — Monje, Arocena, El Rabón, Villa Constitución.
37. ***Eustala 9-mamillata*** sp. n. — El Rabón.
38. *Eustala taquara* (Keyserling), 1892. — El Rabón.
39. *Larinia bivittata* (Keyserling), 1884. — Calchaquí.
40. *Larinia mundula* (Keyserling), 1892. — Arocena, Ramayón.
* 41. *Leucauge volupis* (Keyserling), 1892. — El Rabón. (Conocida del sur del Brasil y del Paraguay).
42. ***Macpos candidissimus*** sp. n. — El Rabón.
43. *Mecynogea tucumana* Simon, 1903. — Arocena, Guadalupe, El Rabón.
* 44. *Metepeira candida* (Simon), 1895. — Guadalupe, Caraguatay, El Rabón. (Localidad tipo: Rio Grande do Sul).
45. *Metepeira labyrinthea* (Hentz), 1856. — Arocena, Maciel, Coronda. Calchaquí. Muy común.
* 46. *Metepeira unanima* (Keyserling), 1876. — Monje. (Conocida del sur del Brasil).

- *47. *Micrathena prudens* Simon, 1895. — Caraguatay, El Rabón. (Localidad tipo : Paraguay).
- 48. *Neoscona borellii* (Simon), 1895. — San Justo, Silva, Calchaquí, Reconquista.
- 49. **Neosconella albovittata** sp. n. — Caraguatay, El Rabón.
- 50. *Parawixia audax* (Blackwall), 1863. — Monje, El Rabón.
- 51. *Parawixia venustula* (Keyserling), 1892. — Arocena, Silva, Guadalupe, Ramayón, Coronda.
- 52. *Nephila sexpunctata* Giebel, 1867. — Arocena.
- 53. *Tetragnatha riparia* Holmberg, 1876. — Arocena.
- *54. *Wagneriana undecimtuberculata* (Keyserling), 1865. — Reconquista.
- 55. *Wixia grayi* (Blackwall), 1865. — Ramayón.
- 56. **Wixia nigropunctata** sp. n. — Reconquista.
- *57. *Wixia rostratula* (Keyserling), 1892. — Reconquista. (Conocida de Rio Grande do Sul).

Familia CTENIDAE

- 58. *Asthenoctenus borellii* Simon, 1897. — Fives Lille.
- 59. **Ctenus guadalupei** sp. n. — Guadalupe.
- 60. **Ctenus metatarsalis** sp. n. — El Rabón.
- 61. *Ctenus tarsalis* F. Cambridge, 1908. — Calchaquí.
- 62. *Ctenus thomasi* F. Cambridge, 1902. — Guadalupe.

Familia HETEROPODIDAE

- 63. **Polybetes humeratus** sp. n. — Vera, Caraguatay,
- 64. **Polybetes pallidus** sp. n. — Calchaquí, El Rabón.
- 65. *Polybetes pithagoricus* (Holmberg), 1876. — San Justo, Calchaquí.

Familia THOMISIDAE

- 66. *Misumenoides nigromaculatus* (Keyserling), 1880. — El Rabón.
- 67. **Misumenoides variegatus** sp. n. — Reconquista.
- 68. *Misumenops exanthematicus* (Holmberg), 1881. Arocena.
- 69. **Misumenops octoguttatus** sp. n. — Malabrigo.
- 70. *Misumenops pallens* (Keyserling), 1880. — Ramayón.
- 71. *Misumenops pallidus* (Keyserling), 1880. — Villa Constitución, Silva, Caraguatay, El Rabón, Ramayón.
- 72. **Synaemops pugilator** sp. n. — Reconquista.
- 73. *Tibelloides spathuliferus* Mello-Leitão, 1939. — Arocena, Vera, Caraguatay, El Rabón.

Familia GNAPHOSIDAE

- 74. **Zelotes uniformis** sp. n. — Malabrigo.

Familia CLUBIONIDAE

75. *Castaneira xanthomela* sp. n. — Silva.
 76. *Cetonana cinerea* sp. n. — Reconquista.
 77. *Chiracanthium subflavum* (Blackwall), 1863. — Monje, Vera.
 78. *Corinna vertebrata* Mello-Leitão, 1939. — Carcarañá.
 79. *Philisca filixnotata* Mello-Leitão, 1938. — Calchaquí.

Familia SALTICIDAE

- * 80. *Admirala lepida* Peckham, 1900. — Arocena. (Localidad tipo : Chapada).
 * 81. *Eustiromastix obscurus* Peckham, 1893. Calchaquí.
 * 82. *Freya regia* (Peckham), 1893. — Arocena, Calchaquí.
 83. *Menemerus bivittatus* (Dufour), 1831. — Margarita.
 84. *Melaphidippus tropicus* (Peckham), 1900. — Caraguatay, El Rabón.
 85. *Oserictops oserictops* g. n. sp. n. — Calchaquí.
 * 86. *Phiale gratiosa* Koch, 1849. — Coronda.
 * 87. *Phiale crocea* Koch, 1849. — Guadalupe, Caraguatay.
 * 88. *Phiale hastigera* (C. Koch), 1846. — Guadalupe.
 89. *Plexippus luteostriatus* (Keyserling), 1877. — Arocena.
 90. *Plexippus paykulli* (Audouin), 1827. — Calchaquí, Reconquista.
 * 91. *Psecas chrysogramma* (Simon), 1901. — Calchaquí.
 * 92. *Psecas pulcher* Badcock, 1932. — Margarita. (Localidad tipo : Paraguay).
 * 93. *Psecas sumptuosus* (Perty), 1833. — Margarita, Caraguatay.

Familia ANYPHAENIDAE

94. *Anyphaena morena* sp. n. — Calchaquí.
 95. *Gayenna maculatipes* (Keyserling), 1878. — Carcarañá.
 96. *Gayenna pampa* (Holmberg), 1881. — Santo Tomé.
 97. *Gayenna praesignis* (Keyserling), 1891. — Coronda. (Común en el Brasil meridional).
 98. *Teudis cordobensis* Mello-Leitão, 1941. — Carcarañá.
 * 99. *Teudis lenis* (Keyserling) 1891. — El Rabón. (Conocida del Brasil meridional).
 100. *Teudis sordidus* sp. n. — Calchaquí.

Pasamos a describir las 27 nuevas especies :

Dossenus longipes sp. n.

(Fig. 1)

♀ — 7 mm.

Patras	Fémures	Patelas-tibias	Protarsos	Tarsos	
I.....	4,8	6	4	2	16,8 mm
II.....	4	4,4	3,2	1,6	13,2
III.....	2,6	2,6	2	1	8,2
IV.....	4	4	3,8	1,8	13,6

Cefalotórax plano, más largo que ancho, con su borde anterior truncado y el surco torácico longitudinal marcado. Ojos posteriores formando una línea fuertemente recurva, los medios alejados entre sí por vez y media su diámetro y separados de los laterales por dos veces su diámetro, los ojos laterales salientes, puestos en pequeños tubérculos. Fila de ojos anteriores muy ligeramente recurva, ojos iguales, los medios separados entre sí por casi dos veces su diámetro y contiguos a los laterales. Área de los ojos medios algo más ancha que alta, trapezoidal, de base posterior, los ojos posteriores unas tres veces más gruesos que los anteriores.

Clípeo vertical, de altura igual al diámetro de los ojos anteriores.



Fig. 1. — *Dossenus longipès* sp. n.; vista dorsal.

Quelíceros cortos, poco robustos. El borde inferior del surco armado de tres dientes iguales, equidistantes. Pieza labial algo más ancha que larga, apenas ultrapasando la mitad de las láminas maxilares.

Patas anteriores muy alargadas: sus tibias armadas de 2-2-2-2 espinas inferiores, 1-1 laterales y 1-1 dorsales, estas últimas al nivel de las espinas basilares y de las del tercer par de la cara ventral, sus protarsos armados de 2-2-2 espinas ventrales y 1-1-1 laterales. Las patas II menos largas que las patas IV y armadas como las anteriores.

Cefalotórax marrón rojizo oseuro con tres fajas longitudinales, paralelas, de color amarillo paja, ornando su tercio posterior. Patas pardas, con pequeñas manchitas irregulares, negruzcas. Quelíceros de color caoba. Láminas maxilares de color testáceo claro; la pieza labial castaño oscura.

Esternón pardo negruzco, mucho más claro en su tercio mediano. Coxas testáceas. La cara ventral de los fémures de color pardo claro uniforme. Abdomen castaño oscuro con dos fajas amarillentas longitudinales, que se reúnen en su tercio posterior, formando una Y, de rama posterior doble; entre las ramas anteriores de la Y, en el borde anterior hay dos pequeñas manchitas alargadas amarillas; de uno y otro lado, a los costados, una estrecha faja amarilla, ocupando los dos tercios anteriores, y una mancha irregular en el tercio posterior. Cara ventral parda.

Localidad tipo: Reconquista.

Tipo: n° 15.050; en el Museo de La Plata.

***Thaumasia argentinensis* sp. n.**

(Fig. 2)

♂ — mm.

Patas	Fémures	Patelas-tibias	Protarsos	Tarsos	
I.....	4	5	3	2	14 mm
II.....	4	4,6	3	2	13,6
III.....	3,8	4,2	3,2	2	13,2
IV.....	4,8	5,6	4,6	2,8	17,8

Cefalotórax poco convexo, la región torácica muy poco elevada, con el hoyuelo longitudinal largo y profundo, la región cefálica al mismo nivel de la torácica.

Ojos posteriores iguales, equidistantes, separados entre sí por la mitad de su diámetro, formando una línea recurva. Ojos anteriores iguales, contiguos, en línea recta. Área de los ojos medios tan ancha como larga, dos veces más ancha atrás que adelante.

Clípeo muy inclinado, menos largo que el diámetro longitudinal del área de los ojos medios.

Quelíceros largos, oblicuos; su borde inferior armado de tres dientes, de los cuales los dos cerca de la base de la garra son contiguos y el otro está cerca del ángulo.

Láminas maxilares paralelas, ligeramente ensanchadas hacia su porción distal. Pieza labial algo más larga que ancha, ultrapasando la mitad de las láminas.

Tibias de las patas I y II armadas de 2-2 espinas inferiores, 1-1-1 laterales y una dorsal; los protarsos armados de 2-2 espinas inferiores (más dos pequeñas apicales) y 1-1 laterales, de las cuales una apical mucho más delgada.

Cefalotórax pardo negruzco con dos fajas marginales sinuosas claras y una línea longitudinal mediana de color caoba; de uno y otro lado, entre los ojos laterales posteriores y el surco dos líneas formando un parentesis (). Ojos posteriores puestos en manchas negras. Los bordes laterales del cefalotórax son negros. Quelíceros testáceos, con su garra y una mancha, rojizas. Láminas maxilares y pieza labial testáceas. Esternón de ese mismo color, ornado de una faja mediana negra. Patas pardas, con los pelos de los protarsos y de los tarsos negruzcos. Abdomen marrón, con dos líneas blancas longitudinales, desde el borde anterior hasta poco más arriba de los hiladores. En el tercio posterior del dorso, entre las líneas blancas hay dos hileras de puntos claros. Costados con densos pinceles de pelos blancos. Cara ventral pardo negruzca con líneas blanquecinas de concavidad externa.

Localidad tipo: Reconquista.

Tipo: n° 15.058.

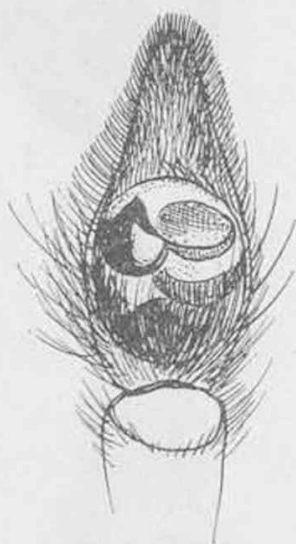


Fig. 2. — *Thaumasia argentinensis* sp. n. Palpo ♂

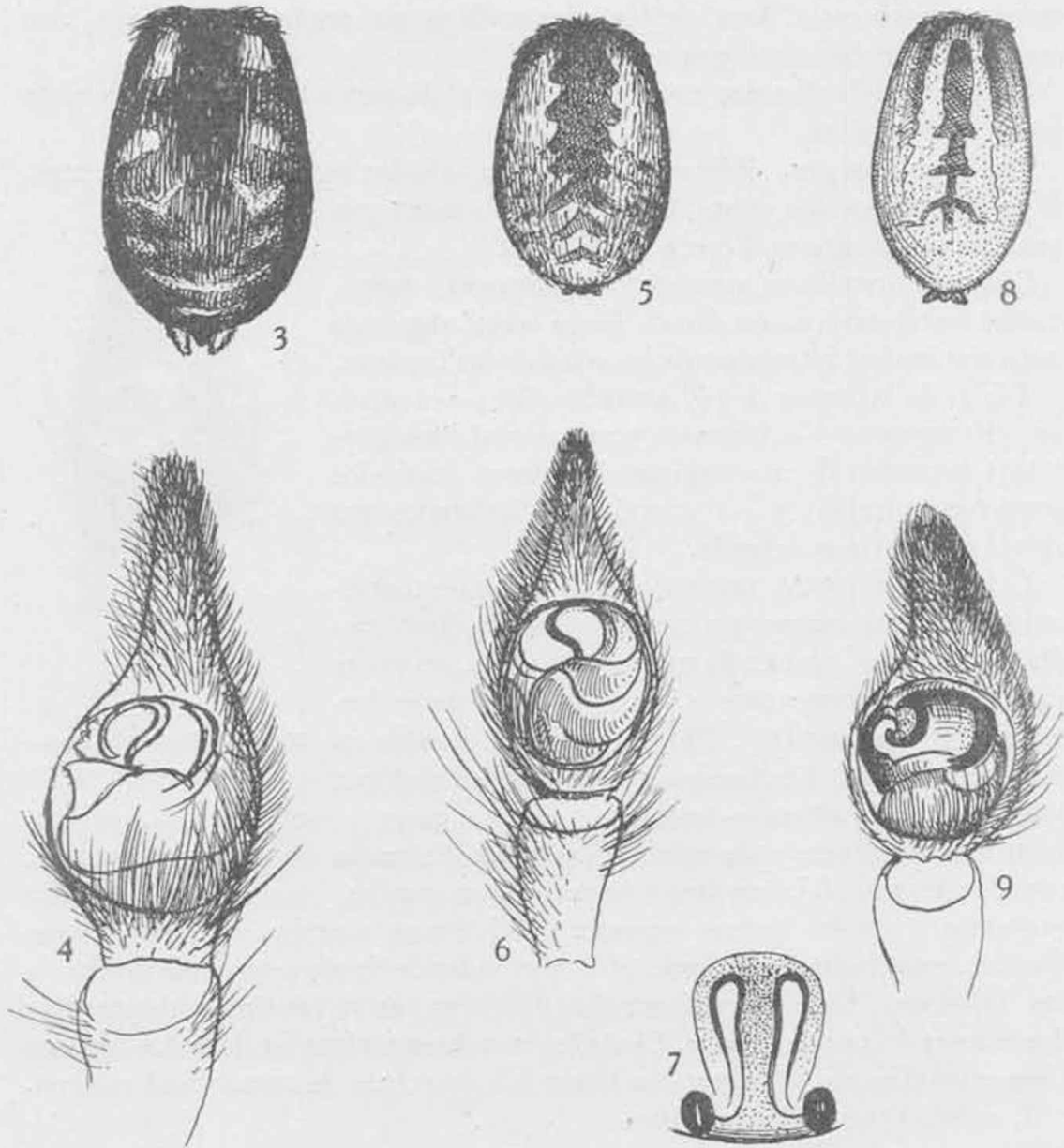
***Lycosa gallopavo* sp. n.**

(Figs. 3 y 4)

♂ — 13 mm.

Patas	Fémures	Patelas-tibias	Protarsos	Tarsos	
I.....	5,6	6,4	5,4	3,4	20,8 mm
II.....	5,8	7	5,4	3,4	21,6
III.....	5,2	5,8	5,2	3,4	19,6
IV.....	6,6	8	8	3,6	26,2

Cefalotórax no muy elevado. Área de los ojos dorsales con su anchura menos de un cuarto de diámetro mayor que el largo. Clípeo más bajo que el diámetro de los ojos anteriores. Fila de ojos anteriores casi recta, los ojos iguales, equidistantes, separados por menos de la mitad de su diámetro.



Figs. 3-9. — 3, *Lycosa gallopavo* sp. n., dorso del abdomen; 4, idem, palpo ♂; 5, *L. indefinida* sp. n., dorso del abdomen; 6, idem, palpo ♂; 7, *L. melanostoma* sp. n., epigino; 8, *L. melanotaenia* sp. n. dorso del abdomen; 9, idem, palpo ♂.

Patás I y II con las tibias armadas de 2-2-2 espinas en su cara ventral, 1-1 laterales y 1-1 dorsales, la basilar más cercana del borde interno y la distal cerca del borde externo; los protarsos con 2-2 espinas y con sus escópulas alcanzando la base.

Borde inferior de los queliceros armado de tres dientes iguales y el superior de dos.

Cefalotórax pardo, revestido de vellosidad negruzca y ornado de tres fajas longitudinales de color caoba. Queliceros de color caoba oscuro. Pieza labial y láminas maxilares de color amarillo crema. Coxas de ese mismo color con pelos negruzcos. Esternón amarillo crema, ornado de ancha faja longitudinal mediana negruzca. Abdomen con su cara dorsal casi negra, ornada de dos hileras de gruesas manchas claras y en la mitad posterior otras manchitas menores y dos líneas transversales. La cara ventral de color crema, con su faja negra mediana en las tres quintas partes anteriores.

Localidad tipo : Vera.

Tipo : n° 15.065 : en el Museo de La Plata.

Lycosa indefinida sp. n.

(Figs. 5 y 6)

♂ — 9,4 mm.

Patas	Fémures	Patelas-tibias	Protarsos	Tarsos	
I	5	6	4	2,8	17,8 mm
II	4,8	5,6	4	2,8	17,2
III	4,4	4,6	4	2,4	15,4
IV	5,4	6,2	5,2	3	19,8

Cefalotórax muy convexo. El diámetro longitudinal del área de los ojos dorsales es igual a los dos tercios del diámetro transversal.

Fila de ojos anteriores recta, los ojos contiguos, los medios casi dos veces mayores que los laterales.

Clipeo más bajo que el diámetro de los ojos medios anteriores. Queliceros armados como en *L. gallopavo*.

Tibias I y II armadas de 2-2-2 espinas inferiores, 1-1-1 laterales y 1-1 dorsales; protarsos armados de 2-2-2 espinas ventrales y 1-1-1 laterales.

Cefalotórax pardo : su faja clara mediana se divide adelante en tres ramas paralelas; las fajas sinuosas laterales son poco nítidas. El área de los ojos dorsales es negra y revestida de pelos aterciopelados blancos. Queliceros de color caoba claro. Pieza labial, láminas maxilares, esternón y coxas de color testáceo. Patas pardas con las espinas negras. Abdomen pardo claro con manchitas oscuras, irregulares, abundantes y ornado en su cara dorsal de una faja longitudinal mediana negra, dentada en sus dos tercios anteriores y con dos ángulos a continuación de la faja. Cara ventral de color testáceo, sin manchas.

Localidad tipo : Reconquista.

Tipo : n° 15.070 ; en el Museo de La Plata.

Lycosa melanostoma sp. n.

(Fig. 7)

♀ — 13 mm.

	Patas	Fémures	Patelas-tibias	Protarsos	Tarsos	
I.....		4	5,2	3,8	2	15 mm
II.....		3,8	4,6	3,8	2	14,2
III.....		3,4	4	3	2	12,4
IV.....		4,6	5,2	5	2,2	17

Área de los ojos dorsales casi paralela, ocupando el tercio medio de la anchura del cefalotórax; su diámetro longitudinal igual a las dos terceras partes del transversal. Ojos anteriores iguales, en línea recta, los medios ligeramente más separados entre sí que de los laterales.

Clípeo igual al diámetro de los ojos anteriores.

Quelíceros tan largos como la altura de la faz, armados de tres robustos dientes en su borde inferior y dos en el superior.

Tibias I y II armadas de 2-2-2 espinas ventrales muy débiles, sin espinas laterales o dorsales; los protarsos inermes, con las escópulas alcanzando la base de su cara ventral.

Cefalotórax de color caoba rojizo oscuro, con su faja mediana que no alcanza la región ocular dorsal, formando una flor de lis, con su rama mediana bifida y las ramas laterales ligeramente curvadas. Las fajas sinuosas laterales son muy marcadas y terminan al mismo nivel de la faja mediana. Quelíceros negrísimos. Pieza labial y láminas maxilares pardas, oscuras. Esternón pardo, algo más claro. Coxas y cara ventral del abdomen de color pardo amarillento, sin manchas. Patas de color caoba claro con anillos pardos. Abdomen con manchitas pequeñas, negras, irregularmente esparcidas, otras pardas, otras testáceas, sin formar dibujo.

Localidad tipo: Reconquista.

Tipo: n° 15.076; en el Museo de La Plata.

Lycosa melanotaenia sp. n.

(Figs. 8 y 9)

♂ — 12 mm.

	Patas	Fémures	Patelas-tibias	Protarsos	Tarsos	
I.....		5,4	7	4,5	3,2	20,1 mm
II.....		?	?	?	?	?
III.....		3,8	5,8	4	2,8	16,4
IV.....		5	7,4	5	3,4	20,8

Cefalotórax fuertemente convexo. Área de los ojos dorsales más ancha atrás, con su diámetro transversal un tercio mayor que el diámetro longitudinal. Fila de ojos anteriores recta, contiguos, siendo los medios casi

dos veces mayores que los laterales. Quelíceros más largos que la altura de la faz; su borde inferior armado de tres robustos dientes iguales.

Tibias I y II armadas de 2-2-2 espinas ventrales y 1-1 laterales; protarsos armados de 2-2-2 espinas ventrales y 1-1-1 laterales.

Cefalotórax pardo oscuro, sombreado de negruzco; la faja clara mediana es ancha; cerca de los bordes dos fajas sinuosas claras. En la región cefálica los ojos laterales están unidos por dos fajas negras, que se prolongan sobre el clipeo y los quelíceros. Pieza labial, láminas maxilares, coxas y patas de color pardo claro uniforme. Quelíceros de color caoba claro. Esternón testáceo, ornado de ancha faja longitudinal mediana marrón oscuro. Abdomen marrón con dos fajas claras, algo rosadas, separadas por una faja irregular.

Localidad tipo: Reconquista.

Tipo: n° 15.085; en el Museo de La Plata.

Pardosa corondaensis sp. n.

(Fig. 16)

♀ — 5 mm.

Patras	Fémures	Patelas-tibias	Protarsos	Tarsos	
I	1,6	2	1,2	0,8	5,6 mm
II	1,6	1,8	1,2	0,7	4,7
III	1,5	1,8	1,6	0,7	5,1
IV	1,8	2,3	2,2	1	7,5

Cefalotórax elevado, de perfil dorsal recto. Área de los ojos dorsales paralela y casi tan larga como ancha. Fila de ojos anteriores ligeramente procurva, los ojos subcontiguos siendo los medios algo mayores.

Quelíceros no muy robustos, armados de dos dientes en el borde inferior del surco.

Tibias I y II armadas de 2-2-2 espinas ventrales y asimismo los protarsos.

Cefalotórax, quelíceros, pieza labial y patas de color pardo oscuro, uniforme. Esternón, láminas maxilares, coxas y cara ventral del abdomen de color caoba claro. Dorso y costados del abdomen de color marrón negruzco, sin dibujo.

Localidad tipo: Coronda.

Tipo: 15.092; en el Museo de La Plata.

Pardosa nanica sp. n.

(Figs. 11 y 12)

♀ — 5 mm.

Patras	Fémures	Patelas-tibias	Protarsos	Tarsos	
I	1,4	1,7	1	0,8	4,9 mm
II	1,3	1,6	1	0,8	4,7
III	1,5	1,5	1,3	0,8	5,1
IV	1,8	2,7	2	1	7,5



10



11



12

Figs. 10-12. — 10, *Pardosa corondaensis* sp. n., epigino; 11, *P. nanica* sp. n., dorso del abdomen; 12, idem., epigino.

Cefalotórax elevado, muy convexo, con su hoyuelo torácico cerca del declive posterior; caras laterales de la región cefálica verticales; la faz rectangular.

Área de los ojos dorsales casi paralela y casi tan ancha como larga. Ojos anteriores iguales, equidistantes, separados por menos de la mitad de su diámetro y formando una línea nitidamente procurva.

Quelíceros netamente más largos que la altura de la faz; su borde inferior armado de tres dientes, de los cuales el basilar es mucho menor; el borde superior armado de dos dientecitos iguales.

Tibias I y II armadas de 2-2-2 espinas inferiores y una de cada lado; protarsos armados de 2-2-2 espinas ventrales y de 1-1 espinas laterales.

Cefalotórax de color caoba, revestido de vellosidad negruzca, sin dibujo, el área ocular negra. Patas pardas, revestidas de la misma vellosidad que el cefalotórax. Quelíceros, pieza labial y láminas maxilares de color pardo oscuro. Esternón y coxas de color amarillo crema. Abdomen amarillo crema con los costados negros en su mitad anterior; cara dorsal ornada de una faja lanceolada castaño oscura y atrás de esa faja dos líneas negras, formando dos L cuyas ramas transversales se dirigen hacia afuera.

Localidad tipo: Calchaquí.

Tipo: n° 15.100; en el Museo de La Plata.

***Oxyopes birabeni* sp. n.**

(Figs. 13 y 14)

♀ — 6,6 mm.

Patras	Fémures	Patelas-tibias	Protarsos	Tarsos	
I.....	2,1	2,6	1,8	0,8	7,3 mm
II.....	2	2,2	1,8	0,8	6,8
III.....	1,6	1,7	1,3	0,6	5,2
IV.....	2	2,1	2	0,8	6,9

Cefalotórax altísimo y corto, muy elevado adelante, presentando casi el mismo aspecto que en *O. salticus*.

Ojos posteriores pequeños, equidistantes, en fila fuertemente procurva. Ojos anteriores representando un trapecio casi dos veces más ancho que largo, de base posterior, los ojos medios casi dos veces menores que los laterales. Ojos laterales anteriores y ojos medios posteriores formando un área paralela, vez y media más alta que ancha.

Clípeo más alto que el área ocular. Quelíceros tan largos como la faz. Abdomen corto, redondeado adelante y agudo atrás, con el mismo aspecto de *O. salticus*.

Patatas relativamente cortas, con las espinas menos robustas que en las otras especies.

Cefalotórax marrón oscuro, ornado de ancha faja mediana, de color caoba, que se extiende desde el borde posterior hasta los ojos medios posteriores. Clípeo con dos líneas verticales de color caoba. Quelíceros pardo negruzcos. Patas pardo oscuras. Pieza labial y láminas maxilares pardas. Esternón pardo amarillento. Abdomen con anchísima hoja dorsal testácea, limitada de uno y otro lado por una faja sinuosa y dentada negra; cara ventral testácea, con dos fajas longitudinales negras.

Las dos placas pulmonares transversalmente rugosas.

Epigino con un ribete quitinoso de aspecto semejante al de *O. incertus*.

Localidad tipo: El Rabón.

Tipo: n° 15.105; en el Museo de La Plata.



13



14

Figs. 13-14. — 13, *Oxyopes birabeni* sp. n., en vista dorsal; 14, idem, epigino.

Theridion puer sp. n.

(Fig. 15)

♀ — 1,5 mm.

Cefalotórax casi regularmente circular, con su región cefálica muy elevada.

Fila de ojos anteriores ligeramente procurva; los ojos medios diurnos, separados entre sí por más que su diámetro, algo más cercanos de los laterales y menores que éstos. Ojos posteriores formando una línea ligeramente recurva, los medios separados por su diámetro y algo más alejados de los laterales. Ojos laterales anteriores y posteriores contiguos. Área de los ojos medios paralela más ancha que larga.



Fig. 15. — *Theridion puer* sp. n., epigino

Abdomen globuloso, casi regularmente esférico.

Cefalotórax de color caoba claro, con la región ocular negra. Patas, quelíceros, pieza labial, láminas maxilares y esternón de color caoba claro, uniforme. Abdomen amarillo crema; cara dorsal con una mancha negra mediana ocupando su tercio medio; alrededor de los hiladores angosto anillo negro. Epigino de color caoba.

Localidad tipo: Guadalupe.

Tipo: n° 15.115; en el Museo de La Plata.

Eustala 9-mamillata sp. n.

(Figs. 16 y 17)

♀ — 7 mm.

Patas	Fémures	Patelas-tibias	Protarsos	Tarsos	
I.....	3	4	2,8	0,8	10,6 mm
II.....	2,6	3,2	2,5	0,8	9,1
III.....	2,2	1,6	1,2	0,7	5,7
IV....	2,6	3	2	0,8	8,4

Cefalotórax más elevado en su porción posterior, con el hoyuelo torácico formando un surco longitudinal profundo. Fila de ojos posteriores poco recurva. Área de los ojos medios más larga que ancha, paralela; los ojos posteriores mayores y en el medio del área un pequeño tubérculo armado de dos espinitas.

Patas con sus espinas robustas, erectas.

Abdomen con su borde anterior ligeramente escotado en su porción mediana; la cara dorsal con tres tubérculos de uno y otro lado en su tercio posterior y tres otros tubérculos medianos, algo más atrás y algo más agudos que los laterales.

Cefalotórax amarillo claro, ornado de una estrecha faja longitudinal mediana oscura, puesta en su tercio posterior; la región cefálica cenicienta, limitada por dos líneas oblicuas, negruzcas. Quelíceros de color amarillo pálido. Esternón, pieza labial y láminas maxilares de color amarillo verdoso; patas del mismo color con manchitas negras, irregularmente esparcidas. Abdomen ceniciento blanquecino: su borde anterior con dos líneas transversales negras; cara dorsal con vermiculaciones negras y un reticulado irregular; costados y cara ventral densamente puntuados de blanco.

Epigino grande, muy rugoso, con sus hoyuelos semilunares ligeramente dilatados adelante.

Localidad tipo: El Rabón.

Tipo: n° 15.120; en el Museo de La Plata.

Macpos candidissimus sp. n.

(Figs. 18 y 19)

♀ — 6 mm.

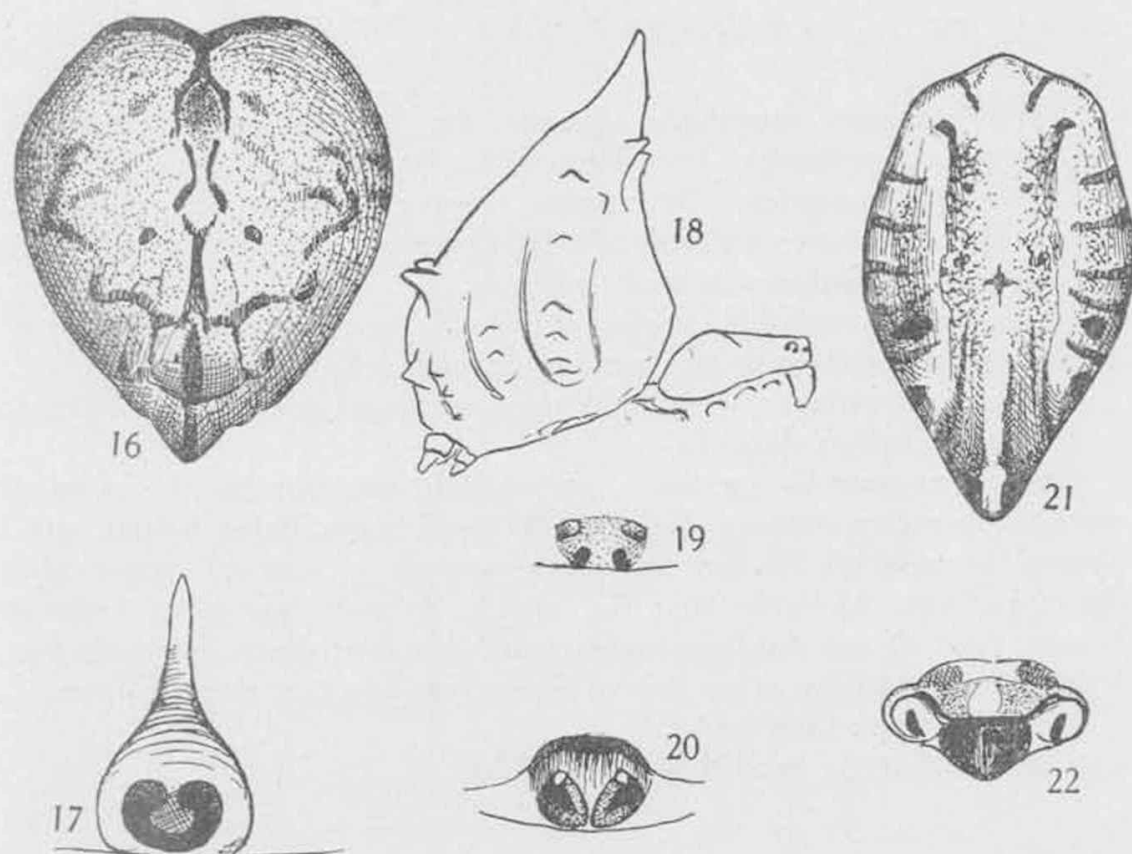
Patas	Fémures	Patelas-tibias	Protarsos	Tarsos	
I.....	2,5	3,2	1,6	0,8	8,1 mm
II.....	2	2,5	1,4	0,7	6,6
III.....	1,2	1,4	0,8	0,5	3,9
IV....	2	2	1,1	0,5	5,6

Cefalotórax bajo, con una área deprimida posterior en la región torácica y la región cefálica limitada por dos surcos oblicuos.

Ojos posteriores formando una fila ligeramente recurva, los medios sepa-

rados por algo más que su diámetro. Ojos anteriores formando una línea recta, los medios separados entre sí por dos veces su diámetro. Ojos laterales puestos en tubérculos salientes. Área de los ojos medios dos veces más ancha adelante que atrás, los ojos anteriores nítidamente mayores.

Patas con sus protarsos y tarsos armados de numerosas espinitas casi contiguas. Las patas I y II presentan en el borde anterior e inferior una hilera de espinas iguales, seriadas, numerosas: hay además en esos mismos



Figs. 16-22. — 16, *Eustala 3-mamillata* sp. n., dorso del abdomen; 17, idem, epigino; 18, *Macpos candidissimus* sp. n., perfil; 19, idem, epigino; 20, *Neosconella albovittata* sp. n., epigino; 21, *Wixia nigropunctata* sp. n., dorso del abdomen; 22, idem, epigino.

artejos espinas mucho más largas: 1-1-1-1-1 en el borde antero-inferior de las tibias y 2-2-2-2-2 en la cara ventral de los protarsos.

Abdomen de altura igual a la largura del cuerpo, formando un cono puntiagudo cerca del borde anterior y provisto de numerosos tubérculos agudos: dos a los lados del cono principal, cuatro pares en el declive posterior y dos hileras de conos a los costados.

Toda la araña muy blanca, el abdomen con un retículo ligeramente pardusco; las espinas algo rosadas.

Localidad tipo: El Rabón.

Tipo: n° 15.135; en el Museo de La Plata.

Neosconelia albovittata sp. n.

(Fig. 20)

♀ — 6 mm.

Patas	Fémures	Patelas-tibias	Protarsos	Tarsos	
I.....	3,2	4	2,8	1,2	11,2 mm
II.....	2,8	3,6	2,4	1,2	10
III.....	2	2,2	1,4	1	6,6
IV.....	2,8	3,6	2,5	1	9,9

Cefalotórax poco estrechado adelante, con la región cefálica marcada por dos surcos inclinados; la región torácica deprimida atrás.

Fila de ojos posteriores ligeramente recurva. Ojos laterales contiguos. Ojos medios puestos en un tubérculo ligeramente saliente hacia adelante. Área de los ojos medios más ancha adelante.

Quelíceros con su borde inferior armado de tres pequeños dientes y el borde superior también de tres, pero mucho más robustos.

Fémures sin espinas; tibias y protarsos con dos pares de débiles espinas. Abdomen elíptico alargado.

Cefalotórax amarillo pardusco, presentando una mancha blanca en el medio de la región torácica; los ojos teñidos de negro. Patas, palpos, quelíceros, pieza labial, láminas maxilares, esternón y coxas del mismo color del cefalotórax. Abdomen amarillo, ornado de ancha faja dorsal mediana blanca, limitada por dos fajas negras; cara ventral pardusca, con ancha faja longitudinal mediana negra que va desde el epigino hasta los hiladores.

Localidad tipo: Caragatay.

Tipo: n° 15.150; en el Museo de La Plata.

Wixia nigropunctata sp. n.

(Figs. 21 y 22)

♀ — 7,2 mm.

Patas	Fémures	Patelas-tibias	Protarsos	Tarsos	
I.....	1,9	2,4	1,4	0,6	6,3 mm
II.....	1,7	2	1,4	0,6	5,7
III.....	1,4	1,4	0,9	0,5	4,2
IV.....	1,8	2,2	1,4	0,6	6

Cefalotórax más elevado en su región cefálica.

Ojos laterales sésiles. Área de los ojos medianos paralela, más larga que ancha, los ojos casi iguales.

Patas. — Los fémures inermes; las tibias con escasas espinas poco robustas que no se disponen formando pares.

Abdomen agudo atrás, alargado en tubérculo redondeado; el borde an-

terior anguloso, formando otro tubérculo redondeado y presentando de uno y otro lado pequeña prominencia roma.

Cefalotórax amarillo verdoso. Quelíceros, palpos, pieza labial, láminas maxilares y esternón del mismo color del cefalotórax. Patas de color amarillo verdoso: en las patas I y II los ápices de los protarsos y tarsos son negros; en las patas IV son negros los ápices de las tibias, protarsos y tarsos y una faja dorsal cerca del ápice de las patelas. Abdomen: cara ventral pardo amarillenta, con los hiladores muy negros y limitados por una mancha negra; cara dorsal blanca con dos anchas fajas longitudinales de color marrón claro pareciendo así la cara dorsal formada por cinco fajas iguales, tres blancas y dos castañas; costados blancos, divididos por una hilera de líneas paralelas, casi transversales, ensanchadas hacia la cara ventral. La cara dorsal presenta dos gruesas manchas negras en el tubérculo mediano anterior, una pequeña mancha en los tubérculos laterales anteriores y tres pares más, cerca de los costados, en la mitad posterior.

Localidad tipo: El Rabón.

Tipo: n° 15.170; en el Museo de La Plata.

Ctenus guadalupai sp. n.

(Figs. 23 y 24)

♀ — 12 mm.

Patras	Fémures	Patelas-tibias	Protarsos	Tarsos	
I.....	5,2	7,4	4	2	18,6 mm
II.....	5	6,8	3,8	2	17,6
III.....	4,4	5,6	4	2	16
IV.....	6	7	6,3	2,5	21,8

Cefalotórax no muy elevado. Segunda fila ocular procurva. Área de los ojos medios más alta que ancha, casi paralela, los ojos anteriores poco menores que los posteriores. Clípeo más bajo que el diámetro de los ojos medios anteriores.

Quelíceros armados de cinco dientes en el borde inferior.

Tibias I y II armadas de 2-2-2-2-2 espinas ventrales, sin espinas laterales; los protarsos armados de 2-2-2 espinas ventrales mucho más largas.

Cefalotórax, quelíceros, pieza labial, láminas maxilares, palpos y patas de color caoba rojizo. Abdomen pardo ceniciento en su cara dorsal, ornado de una faja longitudinal mediana clara, más angosta adelante y presentando en su mitad posterior, de uno y otro lado, cinco dientes. Cara ventral pardo clara, uniforme.

Localidad tipo: Guadalupe.

Tipo: n° 15.180; en el Museo de La Plata.

Ctenus metatarsalis sp. n.

(Fig. 25)

♀ — 21 mm.

	Patras	Fémures	Patelas-tibias	Protarsos	Tarsos	
I.....	7,2	10,2	5,2	3,2	25,8	mm
II.....	6,5	8,5	5	3	23	
III.....	6	8	5	3	22	
IV.....	8,2	10,6	7,8	3,8	30,4	



Figs. 23-25. — 23, *Ctenus guadalupaei* sp. n., dorso del abdomen; 24, idem, epigino; 25, *C. metatarsalis* sp. n., epigino.

Cefalotórax elevado y convexo, poco estrechado adelante. Segunda fila ocular ligeramente procurva. Área de los ojos medios cuadrada, los ojos posteriores vez y media mayores que los anteriores. Clípeo más alto que el diámetro de los ojos anteriores.

Borde inferior del surco ungueal de los quelíceros armado de cuatro dientes, tres más largos, iguales, y uno menor.

Pieza labial más larga que ancha, ultrapasando el medio de las láminas maxilares que se ensanchan fuertemente hacia su extremidad distal. Esternón casi circular.

Tibias I y II armadas de 2-2-2-2 espinas ventrales; protarsos armados de 2-2 espinas ventrales y con densas escópulas que llegan hasta su base.

Cefalotórax, palpos, quelíceros, pieza labial, láminas maxilares, esternón y patas de color caoba. El cefalotórax es revestido de corta vellozidad negruzca y presenta dos líneas desnudas detrás del área ocular. Abdomen pardo con tres pares de manchas circulares claras de la mitad posterior de la cara dorsal; cara ventral parda, más oscura que la dorsal y ornada de cuatro líneas claras.

Localidad tipo: El Rabón.

Tipo: n° 15.194; en el Museo de La Plata.

Polybetes humeratus sp. n.

(Fig. 26)

♀ — 13,6 mm.

	Patras	Fémures	Patelas-tibias	Protarsos	Tarsos	
I.....	7	8,8	6	2,2	24	mm
II.....	6	7,8	5,6	2	21,4	
III.....	5,6	6,6	4	1,8	18	
IV.....	6	6,4	4,6	2	19	

Cefalotórax bajo, con su región cefálica al mismo nivel que la torácica, muy poco estrechado hacia adelante, casi tan ancho como largo.

Fila de los ojos posteriores recta; los ojos iguales, equidistantes, separados entre sí por tres veces su diámetro. Fila de los ojos anteriores ligeramente recurva; los ojos iguales, equidistantes, separados entre sí por dos veces su diámetro. Área de los ojos medios tan ancha como larga, más estrecha adelante, los ojos anteriores mayores que los posteriores.

Clípeo más bajo que el diámetro de los ojos medios anteriores.

Quelíceros robustos; el borde inferior del surco ungueal armado de tres dientes, el distal separado de los otros dos que son contiguos, siendo el basilar mucho más fuerte.

Abdomen aplastado, ancho adelante, de lados paralelos y redondeado atrás; el borde anterior ligeramente deprimido en su porción mediana.

Tibias I y II armadas de 2-2-2 espinas ventrales, 1-1 laterales en la mitad basilar del artejo y una basilar dorsal; los protarsos I y II armados de 2-2 espinas ventrales, mucho más largas que las de las tibias, y de 1-1 laterales; provistos de densas escópulas que llegan hasta la base. Patas III y IV armadas de espinas más numerosas y menos regulares, las escópulas poco densas y alcanzando los dos tercios distales.

Cefalotórax testáceo claro, revestido de vellosidad negruzca, que forma en la región cefálica tres líneas longitudinales y en la torácica tres pares de manchas alargadas cerca de los bordes. Patas con manchas negruzcas poco nítidas en su cara dorsal y con denso puntuado negruzco en los fémures. Quelíceros de color caoba oscuro. Pieza labial, láminas maxilares, esternón y coxas de color amarillo crema. Abdomen de cara dorsal pardo rojizo oscura, orlada de negro; en el borde anterior hay dos manchas negras casi circulares, separadas por estrecho espacio blanquecino; en la porción mediana del dorso hay estrecha y corta faja lanceolada negra. Cara ventral parda, rojiza, con cuatro líneas claras y algunos puntitos irregularmente esparcidos.

Localidad tipo: Caraguatay.

Tipo: n° 15.207; en el Museo de La Plata.

Polybetes pallidus sp. n.

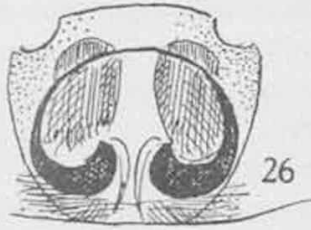
(Fig. 27)

♀ — 15 mm.

Patas	Fémures	Patelas-tibias	Protarsos	Tarsos	
I.....	5	7	4,8	2	18,8 mm
II.....	6	8	5,2	2,2	21,4
III.....	5	5,2	3,7	1,6	15,5
IV.....	5	5,2	3,7	1,6	15,5

Cefalotórax bajo, ligeramente convexo, sin hoyuelo torácico, casi tan ancho como largo, poco estrechado adelante.

Fila de ojos posteriores ligeramente procurva, los ojos iguales y equidistantes, separados entre sí por cuatro veces su diámetro. Fila de ojos anteriores recta, los ojos iguales y equidistantes, separados entre sí por dos veces su diámetro. Área de los ojos medios más ancha que larga, más estrecha adelante, los ojos anteriores nítidamente mayores que los posteriores.



Figs. 26-27. — Epiginos de :
26, *Polybetes humeratus* sp.n.,
27, *P. pallidus* sp.n.

El borde superior del surco ungueal de los quelíceros armado de dos dientes; el borde inferior armado de cuatro dientes, cuyos dos basilares son geminados y mucho menores.

Pieza labial más larga que ancha, alcanzando la mitad de las láminas maxilares, que son cortas, anchas, paralelas.

Tibias I y II armadas de 2-2-2 espinas ventrales y 1-1-1 laterales; protarsos armados de 2-2 espinas ventrales basilares y 1-1 laterales.

Cefalotórax, patas, pieza labial, láminas maxilares y esternón de color amarillo crema, las patas con dos protarsos y un tarso negruzcos; los palpos del mismo color, pero sólo sus tarsos son negruzcos. Quelíceros ligeramente rojizos. Abdomen ceniciento o marrón muy claro, ornado de una línea oscura en la mitad posterior de la cara dorsal.

Localidad tipo: Calchaquí.

Tipo: n° 15.215; en el Museo de La Plata.

Misumenoides variegatus sp.n.

(Figs. 28 y 29)

♂ — 3 mm.

Cefalotórax bajo, plano, casi tan ancho como largo, poco estrechado adelante.

Fila de ojos posteriores recurva, los ojos iguales, equidistantes, separados entre sí por más de cuatro veces su diámetro. Fila de ojos anteriores recurva, paralela a la fila posterior, los ojos separados entre sí casi tres diámetros, los ojos medios menores. Las dos filas oculares separadas por una cresta muy nítida. Área de los ojos medios más ancha que larga, más estrecha adelante, los cuatro ojos iguales.

Abdomen aplastado, con su borde anterior recto, los lados casi paralelos y el borde posterior redondeado.

Fémures I y II armados de una hilera longitudinal de 1-1-1-1 espinas dorsales erectas; tibias y protarsos inermes.

Cefalotórax pardo claro, presentando una orla de espinitas, ornado de



28



29

Figs. 28-29. — 28, *Misumenoides variegatus* sp.n., en vista dorsal; 29, idem, palpo ♂.

una angosta línea mediana de puntos castaños y dos largas fajas longitudinales de ese mismo color. Cresta del área ocular blanca. Quelíceros, pieza labial, láminas maxilares y esternón del mismo color que el cefalotórax. Patas I y II pardas, con angostos anillos marrón en el ápice de los fémures y de las patelas más anchos en el ápice de las tibias, alcanzando la mitad distal del artejo, y con anillo casi negro en el ápice de los protarsos. Patas III y IV de color pardo claro uniforme. Abdomen pardo claro, irregularmente manchado de blanco y con hileras de numerosos puntos rojos; en la mitad anterior cuatro anchas fajas longitudinales de color marrón; en la mitad posterior dos pares de manchas y dos fajas transversales de ese mismo color marrón.

Localidad tipo: Reconquista.

Tipo: n° 15.229; en el Museo de La Plata.

Misumenops octoguttatus sp. n.

♂ — 2,2 mm.

Cefalotórax casi tan ancho como largo. Ojos posteriores equidistantes, iguales, formando una línea ligeramente recurva. Fila de ojos anterior más recurva, los ojos equidistantes y los medios algo menores. Área de los ojos medios más ancha que larga, poco más estrecha adelante. Patas inermes.

Todo el animal de color amarillo crema. Cefalotórax con dos anchas fajas rojizas longitudinales. Abdomen con ocho puntos circulares rojos en el medio de la cara dorsal formando un círculo. Por ese hermoso dibujo esa arañita desde luego se reconoce.

Localidad tipo: Malabrigo.

Tipo: n° 15.239; en el Museo de La Plata.

Synaemops pugilator sp. n.

(Fig. 30)

♂ — 2,8 mm.

Todo el cuerpo y los apéndices armados de robustas espinas erectas muy numerosas.

Fila de ojos posteriores ligeramente recurva, los ojos medios separados entre sí por tres veces su diámetro y de los laterales por cuatro veces. Fila de ojos anteriores mucho más recurva que la posterior, los ojos medios mucho menores, separados entre sí por tres veces su diámetro y de los laterales por dos veces. Ojos laterales anteriores mayores que los posteriores. Área de los ojos medios cuadrada.

Tibias I y II armadas 2-2-2 espinas ventrales y los protarsos armados de 2-2.

Cefalotórax castaño negruzco, ornado, en su mitad posterior, de ancha

faja mediana rojiza. Quelíceros de color marrón casi negro. Pieza labial, láminas maxilares, esternón y coxas de color testáceo. Patas I y II con los trocánteres, fémures, patelas y tibias del mismo color del cefalotórax, los protarsos y tarsos testáceos. Patas III y IV de color testáceo, anilladas de castaño. Abdomen marrón oscuro, negruzco, sin dibujo; la cara ventral testácea.

Localidad tipo: Reconquista.

Tipo: n° 15.245; en el Museo de La Plata.

Zelotes uniformis sp. n.

(Fig. 31)

♂ — 4 mm.

Cefalotórax poco elevado, ligeramente convexo, muy estrechado adelante.

Fila de ojos anteriores muy procurva, los medios dos veces mayores que los laterales a los cuales son contiguos y separados entre sí por menos de la



Figs. 30-32. — Palpos ♂ de: 30, *Synaemops pugillator* sp. n.; 31, *Zelotes uniformis* sp. n.
32, *Cetonana cinerea* sp. n.

mitad de su diámetro. Ojos posteriores formando una línea menos procurva, equidistantes, separados entre sí por su diámetro, iguales, los medios ovales. Área de los ojos medios paralela, más alta que ancha, los ojos anteriores nítidamente mayores que los posteriores.

Quelíceros inermes.

Tibias I y II armadas de 2-2-2 robustas espinas ventrales; los protarsos armados de dos espinas basilares inferiores.

Abdomen bajo, alargado, con su escudo dorsal basilar triangular alargado.

Todo el animal de color negruzco uniforme, la cara ventral algo más clara.

Localidad tipo: Malabrigo.

Tipo: n° 15.250; en el Museo de La Plata.

Castaneira xanthomela sp. n.

♀ — 6,8 mm.

Patras	Fémures	Patelas-tibias	Protarsos	Tarsos	
I.....	1,8	2	1,4	1,2	6,4 mm
II.....	1,8	1,9	1,3	1,1	6,1
III.....	1,7	2	1,4	1	6,1
IV.....	2,3	2,7	2,4	1,2	8,6

Cefalotórax convexo, alargado, de tegumento *chagriné*. Fila de ojos posteriores ligeramente procurva, los ojos iguales, los medios separados entre sí por dos veces su diámetro y alejados de los laterales por su diámetro. Fila de ojos anteriores más procurva, los ojos iguales, los medios separados entre sí por su diámetro y de los laterales por la mitad de su diámetro. Área de los ojos medios más larga que ancha, paralela, los ojos anteriores mayores.

Esternón convexo, alargado. Patas armadas de débiles espinas; las tibias anteriores con 1-1-1 espinas en el borde interno de su cara ventral y una en el borde externo; protarsos con 2-2 espinas ventrales.

Abdomen oval alargado, coriáceo, sin escudo.

Cuerpo negro brillante. Coxas I castañas, las otras de color amarillo claro. Base de los fémures anteriores marrón oscuro. Patas de color amarillo claro. En las patas posteriores (IV) los protarsos, con un anillo cerca del ápice de las tibias, un anillo apical en las patelas y otro en los fémures de color marrón.

Epigino sencillo, pareciendo dos comas invertidas, unidas en su porción más dilatada por un puente transversal.

Localidad tipo: Silva.

Tipo: n° 15.262; en el Museo de La Plata.

Cetonana cinerea sp. n.

(Fig. 32)

♂ — 4,6 mm.

Patras	Fémures	Patelas-tibias	Protarsos	Tarsos	
I.....	1,8	2,6	1,4	1	6,8 mm
II.....	1,4	2	1	0,7	5,1
III.....	1,1	1,4	0,9	0,5	3,9
IV.....	1,5	2,2	1,5	0,6	5,8

Cefalotórax regularmente convexo, de tegumento coriáceo, áspero, con su hoyuelo torácico muy pequeño.

Fila de ojos posteriores ligeramente recurva, los ojos iguales, los medios separados entre sí por poco más de un diámetro y alejados de los laterales por dos veces su diámetro. Fila de ojos anteriores recta, los medios separados entre sí por algo más que su diámetro y de los laterales por

la mitad de su diámetro. Área de los ojos medios paralela, más alta que ancha, los cuatro ojos iguales.

Quelíceros robustos, pequeños, con los bordes del surco ungueal poco inclinado, cada uno armado de tres dientecitos.

Pieza labial más ancha en su porción basilar, regularmente redondeada en el borde distal, ultrapasando poco la mitad de las láminas, que son ensanchadas en su porción distal. Esternón coriáceo, ligeramente ribeteado.

Patas I y II con las tibiae armadas de ocho espinitas erectas, en el borde interno de la cara ventral y una en el borde externo; protarsos con 6 espinitas en el borde infero-interno y dos en el borde infero-externo, iguales a las espinitas tibiales; los tarsos con 2-2 espinitas basilares ventrales.

Abdomen oval alargado, sin escudo basilar ni placas coriáceas.

Palpo del macho con su fémur ligeramente ensanchado hacia el ápice; patela y tibia casi globulosas, tan anchas como largas, la tibia provista de dos pequeñas apófisis mamilares, una externa y otra interna; tarso más largo que la tibia y la patela reunidas, de porción distal adelgazada, más larga que la basilar; bulbo casi esférico, con su estilo muy largo, curvado en ocho.

Cefalotórax, quelíceros, esternón, pieza labial, láminas maxilares y coxas de color caoba rojizo oscuro. Patas y palpos de color amarillo paja. Abdomen ceniciento uniforme. Espinitas de las patas negras.

Localidad tipo: Reconquista.

Tipo: n° 15.270; en el Museo de La Plata.

OSERICTOPS g. n.

Cephalothorax humilis, supra planus sed postice breviter et fere abrupte declivis, stria thoracica sat longa paulo pone oculos sita. Oculi anticui inter se valde inaequales et contigui, apicibus in lineam rectam. Quadrangulus parte thoracica brevior et latior quam longior. Oculi parvi, seriei secundae fere in medio siti. Chelae brevis et verticales, margine inferiore sulci inermis, margine superiore dentibus tribus contiguis armata. Sternum antice vix attenuatum et inter coxas anticatas late truncatum. Pedes primi paris valde robusti, tibiis fimbria crebre et longe pilosa ornatis, inermibus, protarsis gracilibus, aculeis parvis 2-2 armatis. Pedes postici fere mutici, tibiis aculeis inferioribus parvis 2-2 armatis, protarsis aculeo basilare, aculeis apicalibus debilibus praeditis. Abdomen humile. Typus.

Oserictops oserictops sp. n.

(Fig. 33)

♂ — 7 mm.

Cefalotórax bajo, plano, con el hoyuelo torácico casi al nivel de los ojos posteriores. Área de los ojos dorsales paralela, de diámetro longitudinal

igual a los tres cuartos de diámetro transversal. Ojos de la segunda fila tan alejados de los ojos anteriores como de los posteriores. Ojos anteriores contiguos, formando una línea recta, los medios una vez y media mayores que los laterales. Quelíceros pequeños, con el borde inferior del surco ungueal inerme; el borde superior armado de tres pequeños dientecitos contiguos.

Esternón poco estrechado adelante, más ancho que la pieza labial.

Patas anteriores mucho más robustas que las otras; sus tibias envueltas por densos y largos pelos negros, sin espinas; sus protarsos armados de 2-2 espinas inferiores erecta. Patas posteriores casi inermes: las tibias armadas de 2-2 espinas inferiores que no forman pares; los protarsos con una espina basilar ventral y un verticilo apical de débiles espinitas.

Abdomen plano, bajo, alargado, con los hiladores dirigidos hacia atrás.

Cefalotórax castaño negruzco, limitado por una faja de pelos blancos. Quelíceros, pieza labial y láminas maxilares del mismo color del cefalotórax. Esternón pardo; coxas anteriores pardas, las demás de color caoba claro. Abdomen negruzco, ornado de una faja mediana parda, en su tercio anterior; cara ventral negra con dos líneas blancas. Patas de color caoba claro; las anteriores con larga vellosidad negra.

Localidad tipo: Calchaquí.

Tipo: n° 15.275; en el Museo de La Plata.



Fig. 33. — Palpo ♂ de :
Oserictops oserictops g.
n.; sp. n. (cara ventral).

***Anyphaena morena* sp. n.**

(Fig. 34)

♀ — 6,6 mm.

Patas	Fémures	Patélas-tibias	Protarsos	Tarsos	
I.....	2,2	2,8	1,6	1	7,6
II.....	2	2,4	1,4	0,9	6,7
III.....	1,6	2	1,4	0,6	5,6
IV....	2,4	2,6	2,2	0,8	8

Cefalotórax casi glabro, brillante, con su surco torácico largo.

Fila ocular posterior procurva, los ojos iguales, los medios separados entre sí por dos veces su diámetro y algo más cercanos de los laterales. Fila ocular anterior recta, los ojos iguales y casi contiguos. Area de los ojos medios más larga que ancha, más estrecha adelante, los ojos casi iguales.

Clípeo vertical, de altura igual a un diámetro de los ojos anteriores.

Quelíceros largos, con los bordes del surco ungueal muy oblicuos, el inferior armado de cuatro dientecitos contiguos.

Pieza labial mucho más larga que ancha. Láminas maxilares con su borde

externo fuertemente escotado, muy ensanchadas hacia su porción distal. Esternón ligeramente ribeteado.

Tibias I y II armadas de 2-2 espinas ventrales, sin espinas laterales; protarsos con las escópulas alcanzando la base y armados de 2 espinas basilares ventrales.

Abdomen alargado, redondeado atrás, con la hendidura traqueal dos veces más alejada de los hiladores que de los estigmas pulmonares.

Cefalotórax pardo oscuro. Quelíceros casi negros. Pieza labial y láminas maxilares del mismo color del cefalotórax. Esternón de color caoba claro, limitado de marrón. Patas pardas, sombreadas de negruzco. Abdomen de color castaño oscuro, sin dibujo; su cara ventral algo más clara.

Localidad tipo: Calchaquí.

Tipo: n° 15.281; en el Museo de La Plata.

Teudis sordidus sp. n.

(Fig. 35)

♂ — 3,3 mm.; ♀ — 4,3 mm.

Cefalotórax poco elevado, poco estrechado adelante, con su surco torácico largo.

Fila ocular posterior muy ligeramente procurva, los ojos iguales, los medios separados por su diámetro y a la mitad del mismo de los laterales. Fila ocular anterior recta, los ojos iguales y contiguos. Áreas de los ojos medios algo más ancha que larga, más estrecha adelante, los ojos posteriores mayores.



Figs. 34-35. — Epiginos de :
34, *Anyphaena morena* sp. n.;
35, *Teudis sordidus* sp. n.

Clipeo casi nulo. Quelíceros presentando el mismo aspecto en los dos sexos; el borde inferior del surco ungueal armado de 6 dientecitos.

Tibias I y II armadas de 2-2-2-2 largas espinas ventrales; los protarsos con 2-2 espinas en su mitad basilar ventral y una pequeña espina lateral mediana.

Abdomen estrecho, agudo atrás, con la hendidura traqueal en la mitad de la cara ventral.

Cefalotórax de color amarillo crema, con dos fajas longitudinales algo negruzcas. Quelíceros de color caoba claro. Pieza labial, láminas maxilares y patas de color amarillo crema. Esternón de ese mismo color, orlado de negruzco. Abdomen de color amarillo crema; en su cara dorsal hay cuatro fajas longitudinales ligeramente negruzcas, desteñidas, las dos fajas medianas en la mitad posterior.

Localidad tipo: Calchaquí.

Tipo: n° 15.290; en el Museo de La Plata.

Resumen. — Durante el viaje que efectuara a la provincia de Santa Fé el profesor Max Birabén recogió las primeras arañas que se describen de esa provincia. Fueron halladas 100 especies distintas, correspondientes a 61 géneros y 15 familias. Del total de especies, 24 no habían aun sido señaladas para la Argentina y un género y 27 especies son nuevas. Solo se estudian las *Araneomorfas*, siendo las especies nuevas las siguientes :

Familia Pisauridae :	<i>Dossenus longipes.</i> <i>Thaumasia argentina.</i>
» Lycosidae :	<i>Lycosa gallopavo.</i> <i>Lycosa indefinida.</i> <i>Lycosa melanostoma.</i> <i>Lycosa melanotaenia.</i> <i>Pardosa corondaensis.</i> <i>Pardosa nanica.</i>
» Oxyopidae :	<i>Oxyopes birabeni.</i>
» Theridiidae :	<i>Theridion puer.</i>
» Argiopidae :	<i>Eustala 9-mamillata.</i> <i>Macpos candidissimus.</i> <i>Neosconella albovittata.</i> <i>Wixia nigropunctata.</i>
» Ctenidae :	<i>Ctenus guadalapei.</i> <i>Ctenus metatarsalis.</i>
» Heteropodidae :	<i>Polybetes humeratus.</i> <i>Polybetes pallidus.</i>
» Thomisidae :	<i>Misumenoides variegatus.</i> <i>Misumenops octoguttatus.</i> <i>Synaemops pugilator.</i>
» Gnaphosidae :	<i>Zelotes uniformis.</i>
» Clubionidae :	<i>Castaneira xanthoneta.</i> <i>Cetonana cinerea.</i>
» Salticidae :	<i>Oserictops</i> gen. n. <i>Oserictops oserictops.</i>
» Anyphaenidae	<i>Anyphaena morena.</i> <i>Teudis sordidus.</i>