

Pampero frontal

Por Guillermo Bellingi

Con fuerte crecimiento de las exportaciones y las importaciones, manteniéndose elevado el superávit comercial, se explora el comportamiento desagregado, tanto por ramas industriales como por precios y cantidades según uso económico y grandes rubros. La mirada desagregada deja algunas sorpresas y muestra algunos importantes cambios de tendencia, no sólo respecto de la década de 1990, sino de la historia económica argentina.

Introducción

En este estudio nos hemos propuesto analizar el comportamiento del comercio exterior argentino en los últimos años, con particular énfasis en las exportaciones y su composición.

Lo primero que debemos dejar en claro es el alcance que tiene este trabajo en materia de metodología utilizada. Existen algunos factores que complican el análisis, pero que se deben aclarar para poder interpretar mejor los resultados.

Una primera cuestión ineludible es que el año 2009 es un “mal año” estadísticamente hablando, dado que la crisis internacional a los fines del producto y el comercio mundial hace que, si lo tomamos como final del período de comparación, todos los resultados parecerán peores de lo que son, se complicará la interpretación del desempeño del comercio exterior (tanto expo como importaciones) y se incurriría en malos juicios.

En 2010 la situación mejora, aunque seguramente será 2011 un año menos influenciado por la crisis de manera que las comparaciones no nos induzcan a análisis erróneos. Esta problemática ha tratado de ser disimulada de la siguiente manera: cuando comparamos períodos históricos contra el final de la serie tomamos hasta el año 2010 en valores agregados (expo totales, impo totales). Cuando el dato de 2010 aún no está disponible (pasa a nivel desagregado por rama de la industria) tomamos como final de la serie el promedio 2008-2009. Esto no elimina el problema, pero dado que el comportamiento de 2009 es bajo todo punto de vista excepcional, al promediarlo obtenemos un resultado más suavizado y acorde con lo que ya se observa para 2010.

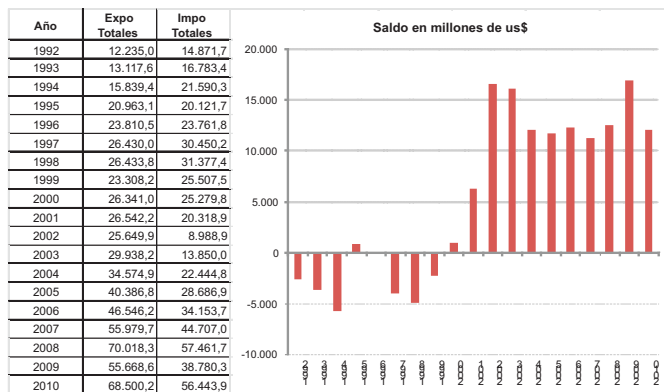
Por otro lado, también parece ser necesario aclarar que las cifras del comercio exterior que se consideran acá corresponden en su totalidad a organismos oficiales nacionales como el Ministerio de Economía y Finanzas Públicas, el Ministerio de Industria y el Indec, cuya metodología para el comercio exterior no ha sido objeto de dudas. En algunos casos se trabaja con estadísticas provistas por la Organización Mundial de Comercio.

Exportaciones, Importaciones y Saldo

El comercio exterior de bienes provee divisas a partir del modelo económico vigente

desde 2003 en gran cantidad y de manera ininterrumpida. Lo que en otros períodos de nuestra historia eran crisis motivadas en el cuello de botella externo, por falta de divisas o porque se agotaba el ingreso de préstamos, en los últimos años ha sido resuelto por el superávit comercial.

En lo que se refiere al saldo comercial, es decir al aporte de divisas del comercio exterior de bienes, se observa que se comporta como un flujo positivo permanente, aportando un piso de entre 11.000 y 12.000 millones de dólares, que en años muy particulares alcanzó los 16.000 millones de dólares (por ejemplo en 2009).

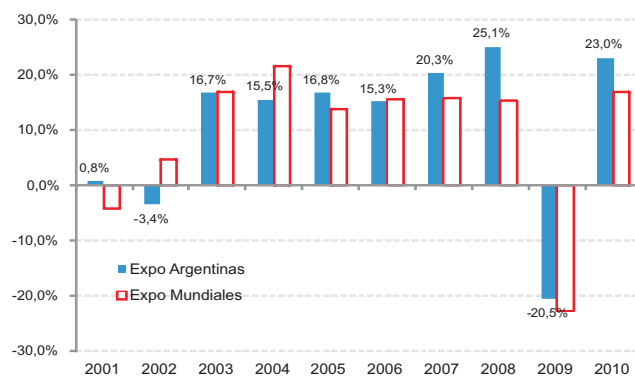


Fuente: Ministerio de Economía y Finanzas Públicas.

Esta misma mirada de la serie en un plazo largo nos muestra que desde 2003 el crecimiento de las exportaciones ha sido tal que en 2010 quintuplica el valor de 1992, en tanto que las importaciones se cuadruplicaron. Dado que los años 1991 y 1992 son susceptibles de ser considerados particulares, podemos comparar con 1996 ó 1997, que fueron más estables estadísticamente. Respecto de ellos se observa que las exportaciones se triplicaron y las importaciones se duplicaron.

El crecimiento de las exportaciones argentinas a partir de 2003 se asemeja al comportamiento de las mundiales, aunque en los años 2007, 2008 y 2010 Argentina aumenta sus exportaciones porcentualmente unos 5 o 6 puntos más que el crecimiento de las expo mundiales. Incluso en 2009 la caída mundial de las exportaciones es superior a la argentina. Con esta dinámica, Argentina volvió a aparecer entre los primeros 30 exportadores mundiales en el año 2009 sin incluir al comercio intra-UE (27).

Variación porcentual de las exportaciones en valores corrientes



Fuente: Ministerio de Economía y Finanzas Públicas y WTO.

De la pubertad a la adolescencia: el fin del acné en la composición de las expo

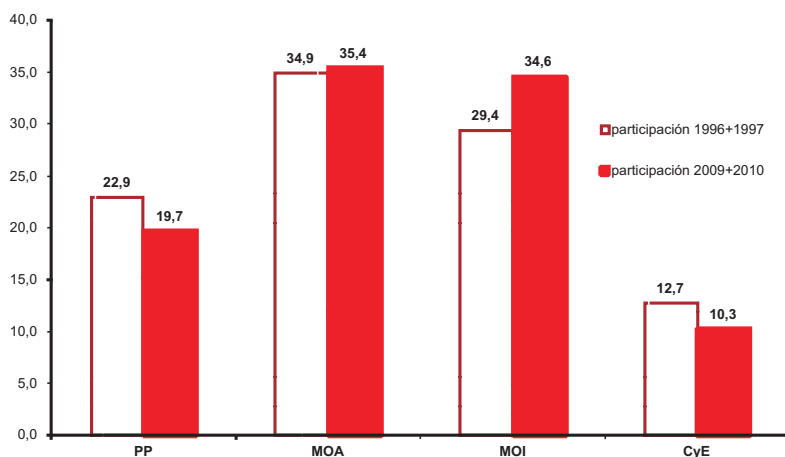
Una característica histórica de las exportaciones argentinas fue la elevada participación de los productos primarios, principalmente granos en el total exportado. El análisis de los últimos años sugiere conclusiones importantes en la dirección contraria: el principal componente de las exportaciones son las Manufacturas de Origen Industrial. Efectivamente, tomando una primera apertura que desagregue el total exportado en los cuatro Grandes Rubros, se observa que el crecimiento tendencial de cada uno de ellos es tal que las MOI han ganado participación al punto de transformarse, en 2010, en el principal componente de las exportaciones.

El análisis de la composición por Grandes Rubros muestra una caída en la participación de los Productos Primarios (PP) y de Combustible y Energía (CyE), en tanto que las Manufacturas de Origen Agropecuario (MOA) permanecen estables o con una pequeña baja al ver los últimos veinte años.

Si bien la participación de cada uno de los grandes rubros en el total exportado se muestra oscilante en cada año de los últimos veinte, se observan algunas tendencias nítidas a partir de 2003, como el crecimiento en la relevancia que tienen las MOI en el total, así como la caída de la participación de los Combustibles y Energía.

Un poco más adelante trataremos de mostrar cuál es la evolución de cada uno de estos rubros cuando descomponemos el valor exportado en las dos variables que lo explican: precio y cantidad.

Participación de cada rubro en el total exportado para bienes seleccionados



Fuente: Ministerio de Economía y Finanzas Públicas.

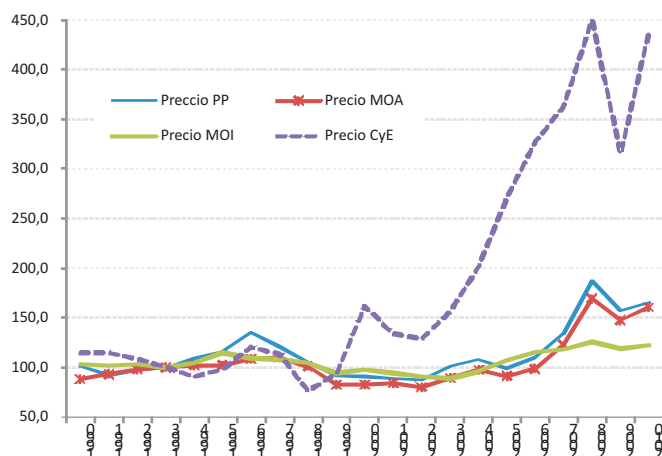
Valor Precio y Cantidades: ni brisa de cola

Un análisis muy útil de la conducta de las exportaciones es la observación de la descomposición en las dos variables que constituyen el valor: el precio y la cantidad. Tradicionalmente se ha relacionado la bonanza de los precios externos con el viento de cola, en el sentido de beneficiarse de situaciones ajenas a las políticas propias.

Cuando se analiza el comportamiento de los precios de los grandes rubros en los últimos veinte años se observa que los precios no han sido el motor que permitió quintuplicar las

exportaciones. Efectivamente, el índice que muestra el nivel general de precios de las exportaciones subió 57% desde 1990, en tanto que el índice de valor exportado subió 454% en el período 1990-2010.

Índice de precio de las exportaciones por grandes rubros base 1993=100



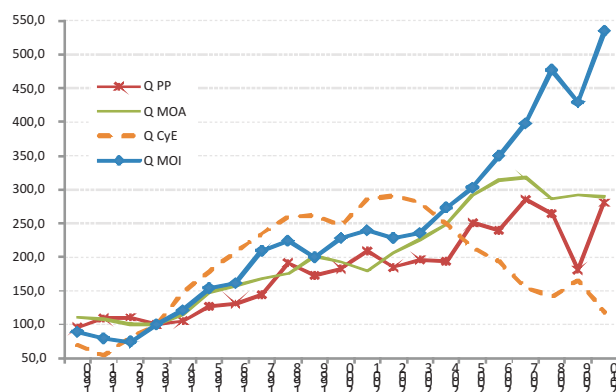
Fuente: Ministerio de Economía y Finanzas Públicas.

Más curioso resulta que, desagregado por grandes rubros, el precio que más se elevó es el de los Combustibles y Energía, justamente el que mayor participación perdió en el total exportado por Argentina. Y para mayor contraste resulta que el precio que menos creció es el de las MOI, que es el rubro que ganó mayor participación en el total exportado. Desde 1990 hasta 2010 el índice de precios de las MOI subió 18%.

Como ya se puede ir intuyendo a esta altura de los elementos expuestos, el comportamiento del índice de cantidades exportadas de los grandes rubros deberá mostrar un fuerte crecimiento de las MOI.

A modo de síntesis vale la pena comentar que el crecimiento del índice de cantidades exportadas de las MOI en el período 1990-2010 es de 500%.

Índice de cantidad de las exportaciones por grandes rubros base 1993=100



Fuente: Ministerio de Economía y Finanzas Públicas.

No es época de poda, las ramas crecen

Otra forma de desagregar el análisis de las exportaciones totales que, como vimos, se incrementaron fuertemente desde 2003, es el estudio por ramas industriales, identificadas a dos dígitos del clasificador. Esta forma no es una subdivisión de los grandes rubros, sino una forma diferente, por lo cual incluye tanto manufacturas industriales como agropecuarias y derivados de combustibles.

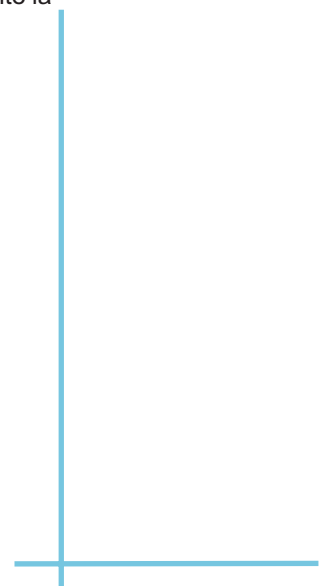
Es importante aclarar este punto, dado que al nivel de agregación que se descompone el comercio exportador por Grandes Rubros no permite cruces con las ramas industriales. Adicionalmente se debe aclarar dado que se presta a confusión que hablemos de ramas industriales y que se incluya tanto a las manufacturas de origen industrial como las de origen agropecuario. Finalmente, entre estas aclaraciones merece decirse que si al comercio por ramas le restáramos las exportaciones de manufacturas de origen agropecuario el saldo sería sensiblemente menor.

La principal rama industrial en cuanto a exportaciones en el año 2009 (y también en los veinte años previos) es la de Alimentos y Bebidas, cuya evolución es drásticamente positiva desde el año 2003 hasta 2008, cayendo en 2009 como consecuencia de la crisis mundial.

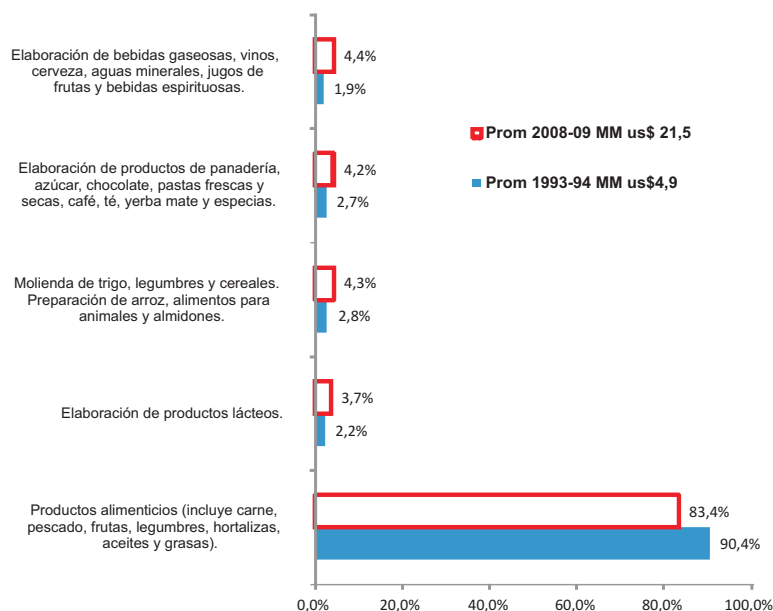
La rama alimentos y bebidas está constituida en su interior por las manufacturas de las siguientes aperturas a tres dígitos:

- § Productos alimenticios (incluye carne, pescado, frutas, legumbres, hortalizas, aceites y grasas).
- § Elaboración de productos lácteos.
- § Molienda de trigo, legumbres y cereales. Preparación de arroz, alimentos para animales y almidones.
- § Elaboración de productos de panadería, azúcar, chocolate, pastas frescas y secas, café, té, yerba mate y especias.
- § Elaboración de bebidas gaseosas, vinos, cerveza, aguas minerales, jugos de frutas y bebidas espirituosas

Dentro de la rama puede observarse una tendencia leve a la desconcentración en detrimento de los Productos alimenticios, creciendo todos los demás, especialmente la rama de Bebidas.



Exportaciones de la Rama Alimentos y Bebidas con apertura a 3 dígitos. Participación en el bienio



Fuente: Ministerio de Industria.

Si se quita la rama Alimentos y Bebidas se destacan en el año 2009 otras ramas por el valor de sus exportaciones, siendo las más relevantes Vehículos, Productos químicos y Metales.

En el siguiente gráfico vemos la evolución sólo para algunos años seleccionados y para sectores más relevantes en términos de monto exportado, excluida la rama Alimentos y Bebidas.

El análisis aún a nivel agregado del comportamiento exportador de las ramas industriales permite extraer algunas conclusiones de interés. En primer lugar las exportaciones de manufacturas han crecido a un ritmo elevado cualquiera que sea el punto de comparación (expo del mundo, año que se tome como punto de partida, mismo agregado en otros períodos, etc.).

La rama de Alimentos y bebidas se destaca ampliamente en valor y crecimiento en los últimos 20 años, aunque al interior de la rama hay leves cambios en la composición.

Vehículos y Químicos son ramas que si bien en los últimos 20 años estuvieron entre las de mayor participación en las exportaciones industriales, tuvieron un crecimiento muy superior a la media y a la propia rama Alimentos y bebidas.

Finalmente, entre las ramas cuyo comportamiento en el período merece atención por su variación porcentual y absoluta en valores, se destaca la fabricación y producción de cauchos y plásticos y la maquinaria y equipo cuya clasificación no ingresa en las otras ramas.

Principales ramas exportadoras 1993/94 y 2008/09. Millones de us\$

Principales Ramas 2008/09			var% 1993/94- 2008/09	Principales Ramas 1993/94		
1	15 Alimentos y Bebidas	21.516,8	341,4%	1	15 Alimentos y Bebidas	4.874,4
2	34 Vehículos Automotores	6.187,1	578,3%	2	34 Vehículos Automotores	912,1
3	24 Sust y Prod Químicos	5.440,3	505,3%	3	24 Sust y Prod Químicos	898,8
4	27 Metales Comunes	3.594,6	480,0%	4	19 Curtido Term Cueros	820,9
5	23 Fab. Coque y ref Petróleo	3.335,7	441,9%	5	27 Metales Comunes	619,8
6	29 Maquinaria y Equipo NCP	1.429,7	339,2%	6	23 Fab. Coque y ref Petróleo	615,6
7	19 Curtido Term Cueros	842,5	2,6%	7	29 Maquinaria y Equipo NCP	325,5
8	25 Productos de Caucho y Plástico	814,1	559,4%	8	17 Productos Textiles	208,6
Total General		46.764,7	343,9%	Total General		10.535,5

Fuente: Ministerio de Industria.

¿Qué me importa?

Las importaciones totales argentinas han crecido a un ritmo muy alto, de manera discontinua los últimos 20 años. Se incrementaron 280% en el período 1992-2010, creciendo 307% desde 2003. Esta evolución en el período de ocho años marca la relevancia del PBI como factor explicativo del crecimiento de las importaciones, como han mostrado muchos estudios, por encima del tipo de cambio.

Comportamiento del comercio exterior de mercancías. Países seleccionados.
Miles de millones de dólares y porcen taje. Fuente: WTO

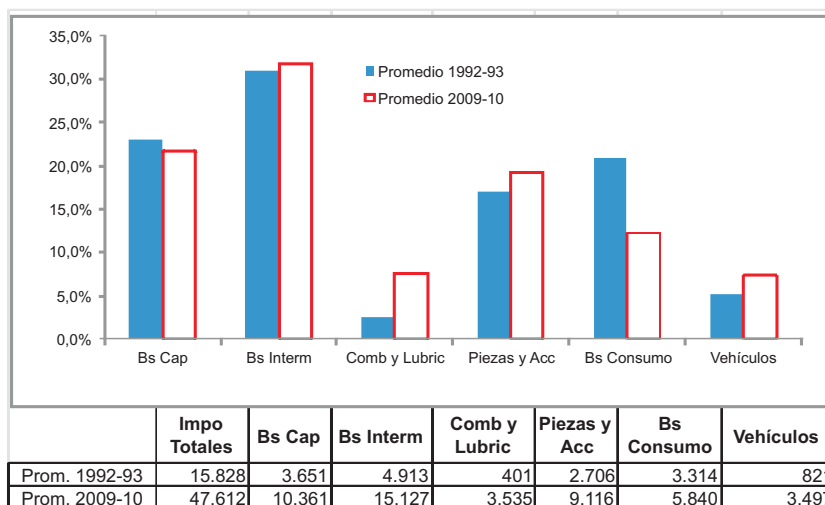
	Exportaciones					Importaciones				
	Valor	Variación porcentual anual				Valor	Variación porcentual anual			
	2009	2005-09	2007	2008	2009	2009	2005-09	2007	2008	2009
Todo el mundo	12.147	4	16	15	-23	12.385	4	15	16	-24
Estados Unidos	1.057	4	12	12	-18	1.604	-2	5	7	-26
Canadá	316	-3	8	9	-31	330	1	9	7	-21
México	230	2	9	7	-21	242	1	10	10	-24
Brasil	153	7	17	23	-23	134	15	32	44	-27
Argentina	56	38	20	25	-20	37	36	30	28	-32
Unión Europea	4.567	3	16	11	-23	4.714	3	16	12	-25
Alemania	1.121	4	19	9	-22	931	5	16	12	-21
Francia	475	1	11	9	-21	551	2	14	14	-22
Países Bajos	499	5	19	16	-22	446	5	18	18	-23
Reino Unido	351	-2	-2	5	-24	480	-2	4	2	-24
Italia	405	2	20	8	-25	410	2	16	8	-26

Fuente: Ministerio de Economía y Finanzas Públicas y WTO.

La particularidad de este aumento de las importaciones respecto del observado en otras etapas de la economía argentina es que se da con superávit comercial, con un aumento aún mayor de las exportaciones y sin crisis de disponibilidad de divisas.

El análisis de las importaciones por Uso Económico muestra cierta selectividad en el tipo de bienes que se importa. Como quedó dicho, las importaciones tuvieron también un importante crecimiento en el período 2003-2010, cuadruplicándose. También fueron víctimas de la crisis mundial y el menor crecimiento de Argentina en 2009, año en que bajaron 32%.

Valor y participación de las importaciones totales y por Uso Económico. Años seleccionados. Millones de us\$ y porcentaje



Fuente: Ministerio de Economía y Finanzas Públicas.

En el desagregado por Uso Económico de las importaciones se nota el incremento en la participación de Vehículos, Combustibles y Piezas y accesorios de bienes de capital en detrimento de las importaciones de consumo.

Incluso en 2010, cuando las importaciones totales se recuperaron 45% respecto de las de 2009, las correspondientes a Bienes de Consumo sólo aumentaron 30%, marcando la selectividad de la recuperación.

Precios y Cantidades: Importancia Capital de distinguir

La apertura de la evolución de los valores importados en precios y cantidades, y a su vez de estas variables en precio y cantidad, depara conclusiones interesantes.

Para empezar, aún cuando al observar la variación en la participación en el total no se distinguía con tanta nitidez, las importaciones de bienes de capital son, medidas en cantidades, las que más crecen desde 2003, acompañadas en su ritmo por las correspondientes a sus piezas y accesorios.

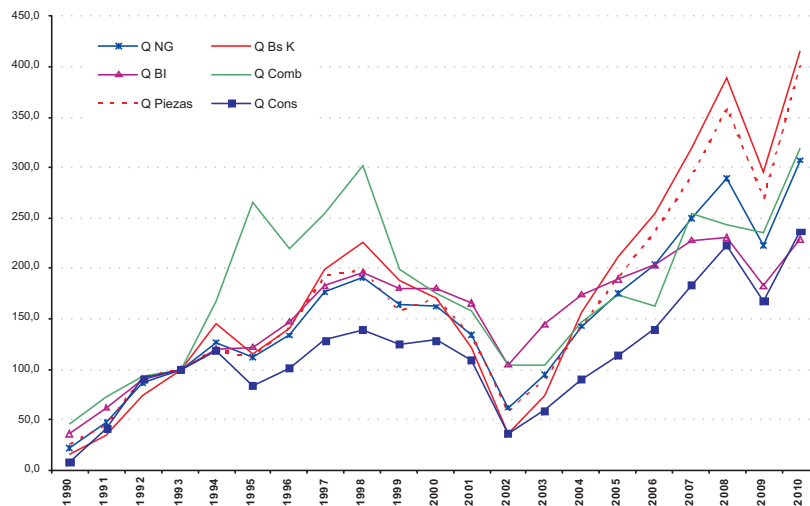
Otra curiosidad en medio de especulaciones por la conducta de las importaciones de combustibles, es que medidas por los índices de cantidades están en niveles similares a los del período 1994-1998, aunque al incorporar los precios en el análisis se puede dibujar una conclusión diferente.

Luego que todos los tipos de importación según uso económico alcanzaran niveles muy bajos en 2002, las que más lentamente se recuperaron son las de bienes de consumo, conclusión que uno puede pasar por alto si sólo mira valores.

El desempeño de los valores importados por uso económico oculta el muy dispar comportamiento de precios y cantidades. Así, por ejemplo, al observar la evolución en dólares de los bienes de capital importados y su participación en el total, se ve que tal gravitación es de las más bajas de los últimos veinte años, pero cuando el análisis se divide en precios y cantidades, las cantidades muestran un crecimiento de 462% (el mayor de todo tipo de uso) mientras los precios caen 14%. Así, la aparente pérdida de

participación en valores oculta su mayor crecimiento en cantidades respecto de todo otro tipo de importaciones en el período 2003-2010.

Índice de Cantidades de las importaciones por uso económico base 1993=100



Fuente: Ministerio de Economía y Finanzas Públicas.

Cosa similar puede concluirse de las importaciones de piezas y accesorios de bienes de capital, que crecen casi 350% con precios que suben menos de 10%. Todo lo contrario ocurre con los bienes de consumo cuyas cantidades crecen casi 300% con precios también en alza, 24%.

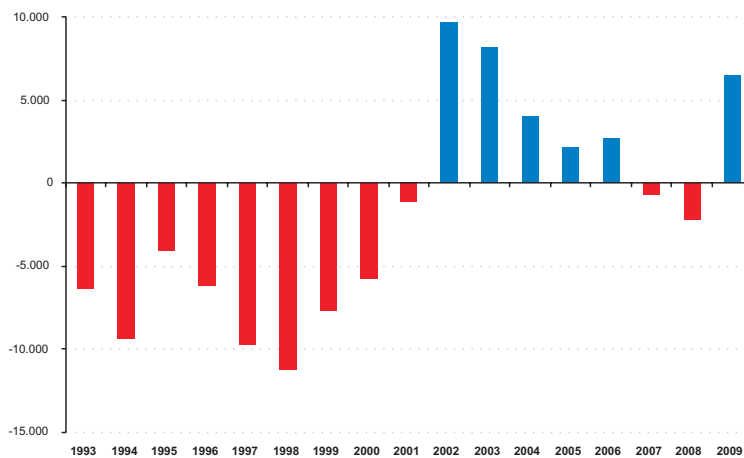
La primera conclusión fuerte en este caso es que no sirve reflexionar sobre la evolución de los valores importados en dólares, ya que precios y cantidades se comportan de modo que las conclusiones cambian drásticamente.

¿Qué importa la industria?

Al observar la evolución del comercio exterior de la industria, se nota en primer lugar una tendencia a eliminar el déficit en dólares corrientes, tradicional del comercio industrial argentino. Claro, dado que las exportaciones se sesgaron desde productos primarios hacia manufacturas, ello ha contribuido a revertir el histórico saldo negativo de su comercio exterior. Otro elemento que colabora a explicar ese comportamiento es la diferencial de evolución del índice de precios del comercio exterior. Efectivamente, los índices de precios de MOA y de MOI crecieron en el período bajo análisis más que los índices de precios de bienes de capital y sus piezas y accesorios, lo que arrojaría un saldo comercial de la industria, a valores constantes, seguramente negativo aunque esto debiera ser objeto de mayor nivel de análisis para ser afirmado. La contracara es la mejora de los términos de intercambio de la industria.

La apertura de ramas industriales para estudiar las exportaciones se extiende aquí a las importaciones. Una primera observación del comportamiento por rama industrial es que todas han elevado fuerte sus importaciones. Otro aspecto a destacar es que la gran mayoría conserva el mismo signo de saldo que en los principios de la década de 1990.

Saldo comercial del sector industria en millones de us\$



Fuente: Ministerio de Industria.

En cuanto al análisis por rama se observa que la mayor importancia corresponde a la rama Sustancias y productos químicos que, como se vio, también elevó significativamente sus exportaciones. Vehículos y Maquinaria y equipo no clasificado en otra parte también cumplen esa condición de ser importantes y a su vez gravitar en las exportaciones.

Por otra parte, al comparar el promedio 2008-09 contra el promedio 1993-94 se observa una menor participación de las importaciones de las ramas Alimentos y bebidas, Maquinaria y equipo (aún siendo alta se reduce su participación en el total), Equipos y aparatos de radio, tv y comunicaciones. Contrastan las subas de las ramas Refinados de petróleo, Productos químicos y Vehículos, que también revisten importancia como ramas de exportación.

Si bien el nivel de agregación no permite ser concluyente y se requieren estudios más profundos, se vislumbran indicios de comercio intraindustrial en el perfil adquirido desde 2003. Sabido es que el crecimiento de las importaciones asociado a comercio de tipo intraindustrial genera menores costos de ajuste de los recursos (capital y mano de obra principalmente, y sus propietarios) que cuando esa mayor importación se da de manera interindustrial (en el extremo incluso con industrias que desaparecen por completo).

Importaciones por rama industrial períodos seleccionados

Rama de actividad	Millones de dólares				Var% 1993/94 - 2008/09	Partic en 1993/94	Partic en 2008/09
	1993	1994	2008	2009			
15 Alimentos y Bebidas	696,2	853,8	917,8	789,1	10,1%	4,2%	1,9%
16 Productos de Tabaco	1,4	1,3	32,3	29,9	2182,3%	0,0%	0,1%
17 Productos Textiles	476,0	515,3	1.047,8	773,0	83,7%	2,7%	2,0%
18 Confeccion de Prendas de Vestir	258,0	252,0	332,2	256,6	15,0%	1,4%	0,7%
19 Curtido y Terminación de Cueros	166,5	189,3	531,4	422,5	168,1%	1,0%	1,1%
20 Produc. de Madera y Corcho	106,4	136,2	208,1	146,2	46,0%	0,7%	0,4%
21 Papel y Productos de Papel	498,0	579,2	1.047,8	815,8	73,0%	2,9%	2,1%
22 Edición e Impresión	142,7	189,2	177,2	143,1	-3,5%	0,9%	0,4%
23 Fab. de Coque, Refinación del Petróleo	233,3	387,6	3.000,4	1.524,0	628,7%	1,7%	5,1%
24 Sustancias y Productos Químicos	2.459,8	3.119,2	10.632,0	7.301,4	221,4%	15,1%	20,1%
25 Productos de Caucho y Plástico	544,4	643,2	1.730,8	1.255,4	151,5%	3,2%	3,3%
26 Productos Minerales No Metálicos	194,0	251,2	577,8	412,0	122,3%	1,2%	1,1%
27 Metales Comunes	589,7	763,7	3.124,4	1.744,3	259,8%	3,7%	5,5%
28 Metal, Excepto Maquinaria y Equipo	401,5	564,3	1.511,9	1.181,8	178,9%	2,6%	3,0%
29 Maquinaria y Equipo NCP	2.592,8	3.365,8	6.918,3	4.362,4	89,3%	16,2%	12,6%
30 Maq. de Oficina, Contabilidad e Informática	666,4	927,4	1.547,8	1.284,0	77,7%	4,3%	3,2%
31 Maquinaria y Aparatos Eléctricos NCP	834,4	1.073,3	2.490,7	1.890,3	129,8%	5,2%	4,9%
32 Eq. y Aparatos de radio, TV y Comunic.	1.466,2	1.796,8	3.407,4	2.616,0	85,2%	8,6%	6,7%
33 Instrumentos Médicos y de Precisión	473,8	545,0	1.192,1	1.017,6	97,5%	3,0%	2,5%
34 Vehículos Automotores, Remolque y Semi	2.326,4	3.421,7	9.730,7	6.145,5	176,2%	15,6%	17,8%
35 Equipo de Transporte NCP	590,7	631,4	1.920,5	1.512,8	180,0%	3,3%	3,8%
36 Muebles y Colchones, Ind. Manuf. NCP	394,3	463,4	853,4	683,1	79,2%	2,3%	1,7%
Total General	16.104,0	20.771,8	52.931,3	36.308,8	142,0%	100,0%	100,0%

Fuente: Ministerio de Industria.

Finalmente, al analizar el saldo por rama se observa que son pocas las que han cambiado de signo entre las puntas del período observado. El caso de la rama Metales comunes es muy llamativo, importando y exportando mucho más su saldo pasa de equilibrado o negativo a fuertemente positivo. Otra rama digna de comentar es la de Productos químicos que pasando a ser muy importante en cuanto a exportaciones aún conserva un significativo saldo negativo en el balance exterior.

Saldo comercial en millones de dólares para años seleccionados

	1993	1994	1998	2003	2007	2008	2009
15 Alimentos y Bebidas	3.827,3	4.371,4	7.091,4	8.920,7	17.120,4	21.699,1	19.627,6
16 Productos de Tabaco	-0,8	11,0	18,7	-2,2	-7,8	-12,2	-10,6
17 Productos Textiles	-291,9	-282,3	-538,8	-146,5	-520,2	-641,9	-466,7
18 Confeccion de Prendas de Vestir	-167,5	-136,5	-113,8	28,7	-77,0	-188,1	-154,6
19 Curtido y Terminación de Cueros	578,6	707,4	596,3	635,1	690,3	449,9	281,2
20 Produc. de Madera y Corcho	-87,5	-111,9	-127,9	106,4	87,1	51,5	43,3
21 Papel y Productos de Papel	-411,3	-451,5	-722,4	-98,3	-362,9	-492,6	-296,8
22 Edición e Impresión	-46,7	-97,9	-134,7	4,7	-56,0	-81,1	-69,3
23 Fab. de Coque, Refinación del Petróleo	475,1	135,1	398,3	2.234,5	2.356,6	1.346,0	800,9
24 Sustancias y Productos Químicos	-1.675,5	-2.105,9	-3.174,7	-1.556,4	-4.244,0	-4.811,2	-2.241,6
25 Productos de Caucho y Plástico	-439,9	-500,8	-750,0	-292,7	-709,9	-848,6	-509,5
26 Productos Minerales No Metálicos	-107,6	-172,2	-273,1	-41,2	-263,3	-339,6	-201,5
27 Metales Comunes	-20,8	-93,0	-117,4	931,3	724,8	665,1	1.655,4
28 Metal, Excepto Maquinaria y Equipo	-261,8	-457,2	-864,5	-193,0	-703,9	-1.061,4	-843,0
29 Maquinaria y Equipo NCP	-2.249,4	-3.058,2	-3.855,2	-1.246,2	-4.646,5	-5.394,7	-3.026,7
30 Maq. de Oficina, Contabilidad e Informática	-584,8	-844,4	-1.214,8	-475,0	-1.329,3	-1.519,8	-1.250,1
31 Maquinaria y Aparatos Eléctricos NCP	-710,8	-796,6	-1.648,3	-355,2	-1.663,0	-2.068,5	-1.526,2
32 Eq. y Aparatos de radio, TV y Comunic	-1.439,4	-1.747,2	-1.972,7	-435,7	-3.132,9	-3.288,0	-2.546,0
33 Instrumentos Médicos y de Precisión	-426,4	-577,0	-714,0	-260,4	-798,2	-947,4	-819,1
34 Vehículos Automotores, Remolque y Semi	-1.506,5	-2.417,4	-2.066,8	-41,1	-1.699,7	-2.929,6	-572,4
35 Equipo de Transporte NCP	-529,7	-574,0	-592,0	350,1	-941,1	-1.049,8	-863,4
36 Muebles y Colchones, Ind. Manuf. NCP	-315,6	-212,6	-417,7	43,1	-509,1	-682,3	-575,4
Total General	-6.392,9	-9.411,7	-11.193,9	8.110,7	-685,7	-2.145,0	6.435,6

Fuente: Ministerio de Industria.

Comentarios Finales

Analizar el comercio exterior de los últimos veinte años nos pone como primer inconveniente que al nivel desagregado de ramas industriales el año 2009 fue muy particular por la crisis mundial y es, justamente, el último para el cual el dato está disponible con ese nivel de desagregación. Las comparaciones entre puntas con años con esas particularidades puede arrojar resultados que no muestren exactamente las tendencias, por lo que cuando no ha estado disponible como último dato el 2010 hemos recurrido a promedios de los últimos dos disponibles, o bien hemos mostrado series largas para que se pueda ver la película entera y no una foto borrosa.

Las principales conclusiones a las que hemos arribado se pueden sintetizar en estos puntos:

Tanto las exportaciones como las importaciones en valores crecieron fuerte desde el año 2003, cuya relevancia como año de comparación es interesante por ser el inicio de una política económica diferente a la de períodos anteriores y vigente.

Dentro de ese marco de crecimiento de ambos componentes, el saldo comercial se ha mostrado positivo y muy elevado, siempre por encima de los us\$11.000 millones.

Frente a la evolución de las exportaciones mundiales, Argentina se muestra más dinámica que el mundo, creciendo a tasas superiores los últimos años y cayendo menos en 2009. Por el lado de las importaciones se muestra también un mayor crecimiento en los últimos períodos, e incluso una mayor caída en 2009.

Cuando desagregamos las exportaciones por grandes rubros notamos el crecimiento

superior de las manufacturas de origen industrial, por encima del resto de los rubros, pasando a ser el más importante en el último año, reduciéndose constantemente la evolución de la participación de los productos primarios.

Cuando extendemos la apertura a la descomposición de precios y cantidades vemos que la evolución de tales cantidades en el caso de las MOI es muy superior al resto de los componentes.

En el desagregado de las ramas industriales se nota un comportamiento destacado de las exportaciones de Alimentos y bebidas, Vehículos, Productos químicos, Productos de caucho y plástico, Metales comunes, Maquinaria y equipo y Refinados de petróleo.

El estudio de las importaciones marca también un fuerte crecimiento en el nivel agregado, al ritmo del crecimiento del PBI desde 2003. Al desagregar tales importaciones por Uso Económico se ve que la gravitación de los Bienes de capital cae levemente y sus piezas y accesorios crecen levemente respecto de las correspondientes a Bienes de Consumo.

Sin embargo, ese movimiento encierra una distorsión dada por la diferente evolución de los precios y las cantidades. Efectivamente, las importaciones de bienes de capital y sus piezas, medidas por el indicador de cantidades, son las que más crecen mientras que sus precios caen. Por el contrario, las importaciones de bienes de consumo son las que muestran el mayor crecimiento de los precios mientras que el índice de cantidades lo hace más suavemente que el de bienes de capital.

Las importaciones de combustibles que parecían crecer fuertemente, muestran que esa conducta es asociada a los mayores precios, ya que el indicador de cantidades se muestra similar al del período medio de la década de 1990.

Al trasladar el análisis a las ramas industriales se observa, en principio y requiriendo mayor desagregación, un predominio del comercio exterior intraindustrial, cuyos costos de ajuste son menores que los correspondientes al comercio interindustrial.

El saldo comercial de las ramas industriales no muestra grandes variaciones en cuanto a signos por sector, aunque en el agregado de la industria se observa una tendencia desde 2003 al superávit comercial industrial en dólares corrientes, hecho que se contrapone con la historia económica previa de Argentina y que encuentra la mayor causal de explicación en la mejora en los términos de intercambio industriales.

