

La pobreza en la medición de la pobreza en Argentina

Por **Fernando Alvarez**

El artículo se focaliza en las divergencias de resultados en la medición de la pobreza en Argentina. Más allá de estas divergencias de índole metodológica, los logros del modelo vigente han sido la base de sustentación de la reducción en los niveles de pobreza e indigencia que muestran todas las fuentes.

A partir de la medición de la Línea de Pobreza del INDEC, base de todas las mediciones, se comparan los datos contrastados con otras fuentes que muestran reducciones más moderadas. La diferencia sustancial surge a partir de la medición de precios de la Canasta Básica Alimentaria, lo que también se comprueba con un relevamiento propio para el caso de La Plata. Sin embargo, no se valorizan otros recursos que benefician a los hogares, y al no hacerlo, también se sobreestima la incidencia de la indigencia y en parte de la pobreza.

Si bien en materia de pobreza e indigencia los resultados indican una tendencia favorable, la enfermedad aún persiste y en el granero del mundo nada es más injusto que un solo argentino no pueda alimentarse.

Las 10 razones económicas

Repasemos brevemente un conjunto de hechos estilizados que caracterizan a nuestro entender el desenvolvimiento reciente del modelo vigente en la economía argentina y explican entre otros logros la reducción de la pobreza e indigencia.

1- Producto que crece

Evidentemente la economía no ha parado de crecer: el PBI en dólares de 2010 es 24% mayor al del año 2001, la economía argentina hoy genera globalmente un 60% más de valor agregado que en 2001, y casi un 45% más si se lo mide por habitante.

2- Diversificación productiva

A diferencia de la desindustrialización ocurrida en la convertibilidad, la industria manufacturera junto con la construcción lideran el crecimiento estos años; a tasas del 8% y 14% anual acumulativas respectivamente, y ambas actividades productivas son las de mayor contribución al crecimiento global.

3- Mercado Interno

Claramente hay una diferencia en el patrón de crecimiento de otros períodos, el vigente es un esquema de crecimiento sólido, no se trata de que el gasto público está excedido o desbordado, justamente no es ni cerca el componente de la demanda que más crece; los 2 componentes de la demanda agregada que más aportan al crecimiento desde 2003 son el consumo privado y la inversión.

4- Ampliación de la capacidad instalada

Y la inversión, precisamente, crece en forma sostenida en todo el período, ubicándose

en valores promedio 50% superiores a los de 2003; esto ha permitido expandir la capacidad instalada nacional siendo uno de los pilares que sostienen este crecimiento genuino. Según los últimos datos publicados la IIBF (Inversión Interna Bruta Fija) creció, entre 2003 y 2010, en promedio, 15% por año. Los datos permiten verificar que la tendencia alcista es mayor para el equipo durable de producción (21% promedio anual de crecimiento) que en la construcción (11% promedio anual). Es decir que de 2003 a 2010 la inversión en construcción más que se duplicó (se multiplicó por 2,1) mientras en el mismo periodo las adquisiciones de nuevos equipos casi se cuadruplican (fueron 3,7 veces más).

Como consecuencia de esto, la tasa de inversión medida como la participación de la IIBF en el producto (PIB) oscila por encima del 20% desde hace más de seis años consecutivos. Durante 2010, en promedio, se situó en un 22 por ciento del PIB.¹

5- Descomprensión del Sector Externo y mejora del perfil exportador

Manteniendo un tipo de cambio competitivo nuestro país ha logrado revertir las recurrentes crisis del sector externo producidas por la dependencia crónica de divisas ante el déficit estructural de la cuenta corriente; de esta manera la competitividad de la economía ha permitido reducir sustancialmente el endeudamiento externo del 150% al 45% del PBI; a la vez que mantener las fortalezas de reservas del Banco Central.

Desde 2003 las exportaciones crecen 127,6% (de U\$S 29.939 en 2002 a U\$S 68.134 en 2010); en la década 2000-2010 los precios crecen 57% y las cantidades 65,5%.

El formidable desempeño obtenido por el saldo comercial se debe al notorio incremento de las exportaciones de bienes y de servicios, explicadas en partes iguales por el aumento de precios de commodities y de las cantidades de bienes físicos exportados; afortunadamente el contexto internacional viene ayudando con los precios de las materias primas y las manufacturas agropecuarias, pero sería al menos necio simplificar culpando del éxito al viento de cola; las exportaciones de productos industrializados han crecido espectacularmente en cantidades físicas y éstas junto con las manufacturas agropecuarias son los principales productos exportados por nuestro país. Tanto se ha modificado la estructura productiva que en 2010 las MOI superan en participación a las MOA, algo que no ocurre desde 2001.

Asimismo este avance de las MOI es cualitativamente más valioso desde el punto de vista de contenido tecnológico implícito en las exportaciones pues se ha incrementado la participación relativa de las industrias de tecnología media-alta y alta en la canasta exportadora en detrimento de las industrias de tecnología baja y media-baja.²

Cuadro 1 - Composición de las exportaciones manufactureras Según nivel de contenido tecnológico (clasificación OCDE)

Nivel tecnológico de la Industria	2000	2010	Variación
Tecnología Alta	3%	4%	+1pp
Tecnología media-alta	21%	32%	+11pp
Tecnología media-baja	22%	20%	-2pp
Tecnología baja	54%	45%	-9pp
Total	100%	100%	0

Fuente: CIEPYC sobre la base de datos de CERA

La participación de las exportaciones de manufacturas en el total exportado se ha incrementado 10% desde 2003 representando en 2010 el 68% de las exportaciones y el

1) Para más detalle ver en este número de Entrelíneas "Inversión + Desarrollo".
2) Instituto de Estrategia Internacional de la Cámara de Exportadores de la República Argentina (CERA).

74% de las divisas adicionales.

En particular en la comparación interanual entre 2009 y 2010 las exportaciones crecieron 22,4% alcanzando el 2° registro más alto (U\$S68.134 millones), un 2,8% inferior al record de U\$S70.019 millones de 2008 pero con precios internacionales inferiores a los de 2008.

Cuadro 2 - Evolución de las exportaciones argentinas por grandes rubros 2010/03

Rubro	% del total exportado		Incremento 2010/2003	
	2003	2010	%	US\$
MOI	27%	35%	195,0	15.763
MOA	33%	33%	127,6	12.604
Productos Primarios	22%	22%	127,6	8.403
Combustibles	18%	10%	26,4	1.424
En US\$	29.939	68.134	127,6	38.195

Fuente: CIEPYC sobre la base de datos de CERA

6- Estado de pié y Finanzas públicas equilibradas

También se destaca la responsabilidad en el manejo de las cuentas públicas, circunstancia poco reconocida por los medios masivos y los defensores de las políticas del laissez faire laissez passer del liberalismo económico, con un ESTADO más PRESENTE; esto implica que hoy el Sector Público no es la cáscara vacía de los años noventa, sino que ha recuperado protagonismo ejerciendo un rol y alcanzando un tamaño similar al de los países desarrollados.

7- Mayores fuentes tributarias

Básicamente el crecimiento de los recursos que posibilita una mayor intervención estatal se explica en que ahora deben pagar sectores muy beneficiados por el modelo; nos referimos a las retenciones a los productos primarios, SOJA más que nada, las que, a pesar de gravar la renta diferencial de la tierra, en la práctica de la estructura tributaria nacional actúan como un sustituto indirecto del impuesto a las ganancias que en estos sectores son bastante reacios a reconocer/pagar, además de ser un instrumento más eficaz para generar diferenciación de cambios entre actividades productivas con muy diferentes ventajas relativas y por tanto niveles de competitividad. No es menor recordar en este punto que las dos terceras partes del empleo no son generadas por el agro ni por la cadena agroindustrial; y por tanto una economía argentina exitosa solo en esta porción de aparato productivo, "tipo granero del mundo" jamás podrá ser una economía integrada socialmente.

Cuadro 3 - Presión Tributaria Nacional Bruta 2002-2010 en % del PBI

Concepto Impositivo	2002	2010	Var %
Ingreso, utilidades y ganancias de capital	3,04	5,49	80,6%
Propiedad	1,77	2,29	29,4%
Internos sobre Bs y Ss	7,13	10,05	41,0%
Comercio y Transacciones Internacionales	2,05	4,02	96,1%
Seguridad Social	2,83	7,09	150,5%
Otros	0,09	0,17	88,9%
Total	16,91	29,11	72,1%

Fuente: CIEPYC sobre la base de datos del MECON

8- Mejoras en el Mercado laboral

A los mayores recursos del comercio exterior, se agrega, el impacto del crecimiento económico en la recaudación global de impuestos y en los mayores recursos de la seguridad social por la creación de empleos de calidad sin precedentes ya que los empleos registrados crecen 60% en el período (2,8 millones de nuevos puestos de trabajo registrados) y la reducción de la subocupación del 20% al 8% (o sea millones de argentinos con un mejor empleo) y del desempleo del 20% al 7% de la población activa, lo que implica millones de argentinos con empleo .

El empleo formal ha venido creciendo notablemente y es una de las fortalezas del actual esquema macroeconómico aunque, como contracara, el empleo no registrado a pesar de haber disminuido, aún se mantiene en niveles altos. Por su parte, la mayor sindicalización permitió que las paritarias cumplieran un rol trascendente en la determinación del salario real.

El Estado presente también se refleja en el incremento del salario mínimo vital y móvil y en el funcionamiento pleno de las paritarias laborales de la mayoría de los trabajadores ya sea del sector privado o público.

9- Menor regresividad tributaria

Asimismo la estructura tributaria nacional se ha vuelto menos regresiva dado que el IVA (que pagamos todos: los más favorecidos y los que no tienen nada y por tanto es el más regresivo de los impuestos) y otros impuestos sobre bienes y servicios, viene perdiendo participación en el total de la recaudación.

Cuadro 4 - Estructura Tributaria Nacional Bruta 2002-2010 en %

Base Impositiva	2002	2010	Var %
Ingreso, utilidades y ganancias de capital	18,0%	18,9%	4,8%
Propiedad	10,5%	7,9%	45,7%
Internos sobre Bs y Ss	42,2%	34,5%	-18,1%
Comercio y Transacciones Internacionales	12,1%	13,8%	14,0%
Seguridad Social	16,7%	24,4%	45,7%
Otros	0,5%	0,6%	8,6%
Total	100,0%	100,0%	0,0%

Fuente: CIEPYC sobre la base de datos del MECON

10- Mejoras sociales universales

El aumento del tamaño del sector público es también reflejo la Re-estatización de las AFJP que ha permitido un aumento del 70% en el nivel de cobertura en el sistema de seguridad social, del 58% en 2006 al 88% en 2010, implicando unos de los sistemas jubilatorios con mayor tasa de cobertura de mundo.

Al realizar una lectura objetiva del impacto de la extensión jubilatoria por decil de ingreso claramente el programa fue extraordinariamente exitoso y progresivo en la incidencia en el ingreso, pues el 55% de los beneficiados por el programa de inclusión previsional pertenecen a los dos quintiles de hogares de más bajos ingresos familiar per cápita y en el otro extremo poco más del 3% pertenece al quintil superior de ingresos. La progresividad jubilatoria se evidencia en el cuadro 5bis.

Cuadro 5 - Distribución de Beneficiarios de la moratoria previsional por quintil de hogar según ingreso familiar per cápita

Quintil ingreso	% beneficiarios
1°	19,1%
2°	34,9%
3°	26,6%
4°	16,2%
5°	3,3%

Fuente: CIEPYC sobre la base de datos de SEL-Consultores

Cuadro 5 bis - Cobertura Jubilatoria* por decil de ingresos antes y después del Plan de Inclusión Previsional (PIP)

Decil ingreso	Cobertura Jubilatoria		
	Previo PIP	Post PIP	Incremento
1 a 3	39,9%	70,0%	75,4%
4 a 6	66,1%	86,2%	30,4%
7 y 8	75,4%	87,5%	16,0%
9 y 10	70,9%	79,6%	12,3%

Fuente: CIEPYC sobre la base de datos de SEL-Consultores

*cobertura indica la proporción de jubilados sobre la población en edad de jubilarse.

Al incremento de cobertura se adiciona la actualización permanente del haber mínimo jubilatorio (18 veces desde 2003) y de todos los haberes jubilatorios desde 2006 en particular a partir de la ley de movilidad previsional.

Asimismo la instrumentación de la asignación universal por hijo (AUH) es un programa definitivamente focalizado a mejorar la situación de ingreso de los hogares con menores recursos, pues por legislación los miembros de hogares de trabajadores registrados del sector público y privado ya estaban alcanzados por el régimen de asignación por hijo.

Cuadro 6 - Impacto de la AUH y planes sociales por decil de ingreso del hogar (4° trim 2009)

AUH como % del ingreso del hogar	Decil de ingreso del hogar									
	1	2	3	4	5	6	7	8	9	10
	20,8	8,9	3,9	2,0	1,1	0,8	0,5	0,2	0,1	0,4

Fuente: CIEPYC sobre la base de datos de SEL-Consultores

Claramente se evidencia la progresividad del nuevo régimen en el cuadro 7 comparativo entre la condición de ingresos de los beneficiarios del régimen contributivo de asignación por hijo y de la AUH.

Cuadro 7 - Distribución de los niños menores de 18 años beneficiarios de la AUH y del régimen contributivo por quintil de ingreso per cápita del hogar (4° trim 2009) Total País

Asignación por hijo	Quintil de ingreso per cápita del hogar					Total
	1	2	3	4	5	
Reg. AUH	70,9%	19,3%	7,5%	1,9%	0,4%	100%
Reg. Formal	30,3%	28,4%	20,2%	15,6%	5,5%	100%

Fuente: CENDA a partir de la EPH-INDEC de 31 aglomerados urbanos y expandidas al total país en base a proyecciones poblacionales del Centro Latinoamericano y Caribeño de Demografía (CELADE)

A lo anterior lo magnifica el hecho que los nuevos hogares beneficiados son más numerosos en cantidad de hijos pues evidencian una composición promedio (tamaño) mayor de hijos que en los ya alcanzados.

La cobertura de ambos regímenes alcanzará de acuerdo al Centro de Estudios para el Desarrollo Argentino (CENDA) al 95%.

La extensión a pasos agigantados del programa nacional de inclusión digital por el que no deberá quedar en el país un hogar sin computadora, tiene que ser un programa que definitivamente empuje a derribar las barreras del acceso a una mejor calidad de vida a los sectores más vulnerables.

El impacto

Todas estas políticas universales implican un cambio trascendental respecto a las políticas excluyentes aplicadas en décadas anteriores. Se han mejorado las condiciones de vida para muchos argentinos, la población bajo la línea de pobreza ha disminuido para cualquier fuente y la indigencia prácticamente se ha erradicado desde el vergonzoso 28% de 2003. Sin embargo, a fines de 2010 el INDEC registra que el 10% de la población es pobre, 850.000 argentinos sin empleo y 950.000 que están subocupados, por lo que son necesarias políticas para que efectivamente el alcance de los beneficios del modelo sea PARA TODOS.

Aunque los mencionados son sólidos argumentos por los que por primera vez en décadas en Argentina no se percibieron generalizadamente los efectos de la crisis internacional que desde 2008 castiga a la mayoría de las economías del planeta, existe una discusión pendiente que no solo es respecto de la reducción de pobreza en sí misma y de cómo lograr erradicarla, sino de su medición. En lo que sigue nos centraremos en esta discusión contrastando los resultados relevados por el INDEC y por fuentes privadas.

Medición muestral de la Pobreza en Argentina³

En Argentina el Instituto Nacional de Estadísticas y Censos (INDEC) realiza la medición muestral de la Pobreza de acuerdo al enfoque del ingreso, el cual considera pobre a aquella persona que no cuenta con ingresos suficientes para satisfacer una canasta de bienes y servicios elementales que incluye aspectos tales como nutrición, vivienda, educación, salud, etc.; relacionando así el bienestar del individuo con su capacidad de realizar consumo.

En la práctica el punto de partida del método se origina en la Canasta Básica de Alimentos (CBA) que es el conjunto de alimentos que satisfacen las necesidades nutricionales, energéticas y proteicas, y que toma en cuenta los hábitos de consumo del segundo quintil de ingreso per cápita de los hogares de la EPH, pues se asume que son hogares cuyos consumos de alimentos satisfacen los requerimientos nutricionales mínimos a la vez que representan hogares de ingresos relativamente bajos pero que no han enfrentado una significativa limitación de recursos.

3) En el anexo se describe la metodología.

Cuadro 8 - Composición de la CBA-INDEC para un Adulto Equivalente

Alimento	Gramos	Alimento	Gramos
Pan	6.060	Banana, mandarina, manzana y naranja.	4.020
Galletitas Saladas	420	Queso fresco, crema, cuartirolo y de rallar.	270
Galletitas dulces	720	Leche	7.950
Arroz	630	Huevos	630
Harina de trigo	1.020	Vinagre	90
Harina de maíz	210	Aceite mezcla	1.200
Fideos	1.290	Jugos para diluir y gaseosas.	4.050
Papa	7.050	Soda	3.450
Batata	690	Sal fina y gruesa	240
Azúcar	1.440	Café y te	120
Dulce de leche, dulce de batata y mermelada	240	Yerba	600
Lentejas porotos y arvejas	240	Asado, carnaza, picada, cuadril, falda con hueso, nalga, paleta y pollo	6.270
Acelga, cebolla, lechuga, tomate, zanahoria, zapallo y tomate en lata	3.930		

El valor monetario de esta canasta define o determina la línea de indigencia; así los hogares cuyos ingresos no superan ese umbral son considerados indigentes.

Para determinar esa canasta por hogar se consideran las cantidades mínimas de calorías y otros nutrientes que requieren sus componentes según género y edad y que realizan actividades de distinta intensidad.

La CBA se valoriza monetariamente utilizando las listas de precios medios mensuales obtenidos por INDEC para el cálculo del Índice de Precios al Consumidor.

La estimación del componente no alimentario de la línea de pobreza (gastos de vivienda, medicamentos, indumentaria y transporte público) se realiza de manera indirecta a partir de la CBA; asumiendo que los hogares que satisfacen sus requerimientos nutricionales también cubren las otras necesidades, se considera la participación del gasto no alimentario en el gasto efectivo observado en esa población de referencia, resultando en un monto mínimo de ingreso necesario para cubrir todas las necesidades. (o sea, por Engel)

El método mantiene constantes las cantidades físicas del año base (1985).

Resultados

INDEC presenta resultados semestrales evaluando la incidencia de la pobreza e indigencia en los aglomerados urbanos relevados por la EPH.

En el cuadro 9 se resume la evolución desde el primer semestre de 2003 hasta el último informe de incidencia de la pobreza presentado para el segundo semestre de 2010

Como puede observarse, los cambios evidenciados bajo la metodología del INDEC muestran una reducción sistemática de los índices para llegar al 2,5% de indigencia y casi un 10% de pobreza, partiendo de niveles extremadamente altos en 2003.

Hay que tener en cuenta que el método de pobreza medido a través del ingreso (lo que se considera método indirecto de medición) es mucho más volátil y cambiante que los métodos directos (como el índice de NBI) y solo así se explica cambios tan grandes en cortos períodos de tiempo.

Cuadro 9 - % de hogares y personas bajo las líneas de pobreza e indigencia en los 31 aglomerados urbanos y valor de las canastas básicas por adulto equivalente en GBA. Período 2003-2010

Total de Aglomerados Urbanos	Indigencia		Pobreza		Valor Canasta Básica	
	Hogares	Personas	Hogares	Personas	Indigencia	Pobreza
Primer Semestre 2003	20.4	27.7	42.7	54.0	\$ 106	\$ 232
Segundo Semestre 2003	15.1	20.5	36.5	47.8	\$ 104	\$ 228
Primer Semestre 2004	12.1	17.0	33.5	44.3	\$ 106	\$ 233
Segundo Semestre 2004	10.7	15.0	29.8	40.2	\$ 108	\$ 237
Primer Semestre 2005	9.7	13.8	28.8	38.9	\$ 113	\$ 248
Segundo Semestre 2005	8.4	12.2	24.7	33.8	\$ 121	\$ 262
Primer Semestre 2006	8.0	11.2	23.1	31.4	\$ 127	\$ 276
Segundo Semestre 2006	6.3	8.7	19.2	26.9	\$ 129	\$ 282
Primer Semestre 2007	5.7	8.2	16.3	23.4	\$ 138	\$ 297
4° trimestre 2007/1° trimestre 2008 ¹	4.4	5.9	14.0	20.6	\$ 143	\$ 307
Primer Semestre 2008	3.8	5.1	11.9	17.8	\$ 146	\$ 317
Segundo Semestre 2008	3.3	4.4	10.1	15.3	\$ 143	\$ 315
Primer Semestre 2009	3.1	4.0	9.4	13.9	\$ 144	\$ 323
Segundo Semestre 2009	3.0	3.5	9.0	13.2	\$ 150	\$ 337
Primer Semestre 2010	2.7	3.1	8.1	12.0	\$ 169	\$ 369
Segundo Semestre 2010	2.1	2.5	6.8	9.9	\$ 181	\$ 393

Fuente: CIEPYC sobre la base de datos de EPH INDEC.

1- El 2º semestre 2007 es estimación en los aglomerados Gran Bs. Aires, Mar del Plata-Batán, Bahía Blanca-Cerri y Gran La Plata.

Pobreza e indigencia según otras fuentes

En adelante se presentan los resultados de distintas fuentes seleccionadas como posición de contraste más representativa con los resultados del INDEC. Mayoritariamente los centros y consultoras privadas utilizan como válido el esquema metodológico de medición de la EPH pero se diferencian con el INDEC en cuanto a los precios que utilizan para valorizar a la canasta representativa. En general, toman el IPC denominado 7 provincias⁴ u otras mediciones alternativas. La disparidad entre estos índices y los del INDEC comienzan a partir de las mediciones de precios del INDEC desde enero de 2007, donde se cuestiona su credibilidad. No obstante la mayoría elige el IPC 7 provincias, la Universidad Católica Argentina, a través de su Observatorio de la deuda social argentina realiza una encuesta propia de relevamiento en territorio.

1. CIFRA/CTA Centro de Investigación y formación de la Republica Argentina/CENDA

Este centro coordinado por Eduardo Basualdo pertenece a asociaciones gremiales y sindicales enroladas en la Central de Trabajadores de la Argentina (CTA); realiza su análisis a partir de la CBA de la EPH-INDEC. El Centro utiliza un índice para valorizar la CBA que se denomina "IPC 7 provincias", el cual pondera relevamientos provenientes de fuentes públicas disponibles de los IPC de los aglomerados de Jujuy, Neuquén, Paraná, Rawson-Trelew, Salta, Santa Rosa y Viedma, generados por las respectivas direcciones provinciales de estadísticas, que de acuerdo a la apreciación de CIFRA están "libres de cambios metodológicos".

4) Se explica más adelante

El índice lo realiza el Centro de Estudios para el desarrollo argentino (CENDA)⁵, y sostiene que con la conformación de tal índice intenta paliar transitoria e imperfectamente la escasez de confiabilidad estadística que le producen igualmente los resultados del INDEC y de las consultoras privadas (de las que se desconoce la metodología).

La selección de esas 7 series se basa en el hecho que no estaban incluidos en la primera etapa del IPC nacional y por tanto se mantuvieron al margen de las modificaciones del IPC-INDEC.

Para construir el índice, pondera los índices de los 7 aglomerados de acuerdo al peso en el gasto de consumo de los hogares residentes en cada provincia, en base a la Encuesta Nacional de Gasto de los Hogares 1996/1997.

Con las mediciones alternativas CIFRA, muestra una reducción a la mitad en el indicador de indigencia y un 27% de disminución en la población en condición de pobreza urbana. Observan fuertes mejoras hasta 2006 (desde 2003), una moderación en los 3 años siguientes y culmina evidenciando una mejora en el último año por la AUH, aunque sostienen que no es mayor debido al impacto del crecimiento de precios de los bienes en los sectores de menores recursos.

El valor de la CBT en el 4º trimestre de 2010 la estiman en \$648 por adulto equivalente, un 65% superior a la del INDEC.

Cuadro 10 - % de personas bajo las líneas de pobreza e indigencia y valor de las canastas básicas por adulto equivalente

Total Urbano	% Personas bajo línea		Valor de la Canasta Básica	
	Indigencia	Pobreza	Indigencia	Pobreza
Año 2006 1º trim	12,0	31,4	\$ 134	\$ 291
Año 2007 1º trim	8,3	25,9	\$ 168	\$ 365
Año 2008 1º trim	8,3	25,0	\$ 205	\$ 445
Año 2009 IV trim	6,6	24,8	\$ 236	\$ 513
Año 2010 IV trim	6,1	22,9	\$ 299	\$ 648

Fuente: CIEPYC sobre la base de datos de CIFRA

2. Estudios Económicos Banco Ciudad de Buenos Aires

El Banco realiza un informe económico semanal con diferentes temáticas, que está a cargo de Luciano Laspina.

Su último informe de pobreza concluye que las estimaciones alternativas de pobreza e indigencia evidencian una mejora parcial el último año, explicadas por la AUH, aunque con brechas importantes respecto al INDEC. Sin embargo describen una mejora respecto a la convertibilidad, con una fuerte reducción hasta 2006 y una desaceleración de la mejora desde 2007, pero mostrando siempre una tendencia de reducción en los niveles de pobreza e indigencia.

El análisis lo realizan a partir de la EPH-INDEC y a estimaciones privadas de precios de la Canasta Básica.

Sostienen que a diferencia de otras épocas la persistencia de la pobreza no está asociada al desempleo o a la falta de ayuda estatal sino que se debe a la baja calificación e ingresos de la familias pobres (sólo 30% con secundario completo), la informalidad

5) Formado entre otros por E.Agis, N.Arceo, M.Gonzalez y A.Kiciloff.

(69% en hogares pobres versus 34% promedio) y la inflación. Actualmente cerca del 90% de los hogares pobres tiene al menos un miembro ocupado.

El valor de la CBT en el segundo semestre de 2010 la estiman en \$728 por adulto equivalente, un 85% superior a la del INDEC. Estimando a partir de allí que habría 8,9 millones de personas bajo la línea de pobreza a nivel nacional.

Cuadro 11 - % de personas bajo las líneas de pobreza e indigencia

Total Urbano	% Personas bajo línea	
	Indigencia	Pobreza
1° Semestre 2007	8,5	27,0
2° Semestre 2007	8,5	26,9
2° Semestre 2009	8,2	23,6
1° Semestre 2010	8,2	23,3
2° Semestre 2010	7,1	22,3

Fuente: CIEPYC en base a Banco Ciudad

3. Equis Investigación Social

La consultora que dirige Artemio López realiza Estudios sobre pobreza e indigencia junto a María del Carmen Colombo, Juan Manuel Quinteros Nelson y Daniela Sabbadini.

Su último informe acerca de la evolución de la pobreza concluye que a diciembre de 2010 los datos muestran una baja record en los niveles de pobreza e indigencia desde el último mes de 2003 y que se revierte así por primera vez el ciclo de suba de ambas carencias ininterrumpido como tendencia desde la recuperación democrática.

El análisis lo realiza a partir de la base de la EPH-INDEC y a una Canasta Básica para el Gran Buenos Aires elaborada por la consultora; así como el coeficiente de Engel del INDEC para estimar la Canasta básica Total.

Sostiene que en el último año la pobreza e indigencia descienden en el promedio nacional y en la Provincia de Buenos Aires en particular; mientras que a contramano de la dinámica general en la Capital Federal empeoran fuerte ambos indicadores producto de la subejecución de planes propios y trabas en la distribución local de la AUH (crece 19% la pobreza y 128% la indigencia)

Para el GBA el valor de la CBT en el segundo semestre de 2010 la estiman en \$579 por adulto equivalente, un 47% superior a la del INDEC.

Cuadro 12 - % de personas bajo las líneas de pobreza e indigencia

Total Urbano	% Personas bajo línea	
	Indigencia	Pobreza
Año 2006 -Dic	8,7	26,9
Año 2007 -Dic	11,0	34,1
Año 2008 -Dic	5,7	21,1
Año 2009 -Dic	5,7	22,1
Año 2010 -Dic	5,4	20,6

Fuente: CIEPYC sobre la base de datos de Equis

4. SEL Consultores

La consultora realiza mensualmente, desde 2005, el Newsletter sobre Situación Laboral y Social para el conocimiento y análisis de los principales temas del mercado de trabajo, la distribución del ingreso y la política social en la Argentina. A cargo de Ernesto Kritz y María Laura Calí y un equipo compuesto por Luciana Serrano, Alejandra Aguiar y

Susana Rionegro

También realiza su análisis a partir de la CBA de la EPH-INDEC. No obstante se diferencia utilizando un índice para valorizar la CBA que denomina independiente y surge de un relevamiento propio de precios de la CBA, del cual se desconoce su metodología.

Con las mediciones alternativas, SEL muestra una reducción de 20% en la pobreza y 32% en la indigencia hasta el primer semestre de 2009 y a partir de allí un empeoramiento quedando a niveles similares de 2007. Sostiene que la AUH no es ineficaz pero la medición de su impacto ha quedado presa del efecto subestimación de la CBA que realiza el INDEC.

El valor de la CBT en el segundo semestre de 2010 la estiman en \$754 por adulto equivalente, un 92% superior a la del INDEC. Estimando que 8.000.000 millones de personas estarían por debajo de la línea de pobreza.

Cuadro 13 - % de personas bajo las líneas de pobreza e indigencia y valor de las canastas básicas por adulto equivalente

Total Urbano	% Personas bajo línea		Valor de la Canasta Básica	
	Indigencia	Pobreza	Indigencia	Pobreza
1° Semestre 2006	11,5	32,2	\$ 128	\$ 278
2° Semestre 2006	10,2	29,8	\$ 128	\$ 281
1° Semestre 2007	8,6	27,6	\$ 152	\$ 333
2° Semestre 2007	8,3	28,5	\$ 170	\$ 364
1° Semestre 2008	8,3	26,6	\$ 195	\$ 422
2° Semestre 2008	6,7	23,2	\$ 201	\$ 443
1° Semestre 2009	6,5	22,9	\$ 216	\$ 485
2° Semestre 2009	7,2	24,0	\$ 261	\$ 589
1° Semestre 2010	s/d	25,0	\$ 317	\$ 693
2° Semestre 2010	s/d	22/23	\$ 348	\$ 754

Fuente: CIEPYC sobre la base de datos de SEL Consultores

5. UCA Observatorio de la deuda social argentina

La Pontificia Universidad Católica Santa María de los Buenos Aires (UCA) realiza a través del Programa Observatorio de la deuda social argentina, desde 2004 y en forma anual, la Encuesta de la Deuda Social Argentina (EDSA) que releva indicadores de desarrollo humano e integración social hogares en poblaciones y niños residentes de áreas urbanas del país. El Programa cuenta con un Consejo Académico conformado por un equipo de asesores que ofrece una mirada externa, para evaluar y mejorar el plan estratégico y los procedimientos metodológicos, la interpretación y la comunicación y lo integran Natalio Botana, Cristina Calvo, Juan José Llach, Héctor Maletta y Enrique Valiente Noailles y el equipo de investigación Alicia Casermeiro Pereson, Agustín Salvia y Eduardo Donza, entre otros.

En su relevamiento la EDSA cubre una muestra urbana de 2.130 hogares divididos en 355 radios muestrales del Área Metropolitana de Buenos Aires (CABA+Conurbano bonaerense) y de las principales ciudades del interior con más de 200.000 habitantes (Gran Córdoba, Gran Salta, Gran Resistencia, Gran Mendoza, Bahía Blanca y Neuquén-Plottier).

Utiliza la misma metodología de línea de pobreza e indigencia que el INDEC, que luego es sometida a valoraciones alternativas de precios que resultan de promediar precios de una serie de estadísticas provinciales, centros académicos y consultoras privadas.

Con las mediciones alternativas no públicas, la UCA evidencia una caída porcentual de población urbana tanto en situación de indigencia como de pobreza. Aunque sostiene que se debe a las mejoras iniciales del período 2006/2007 y describe una situación de estancamiento entre 2009 y 2010 y de hasta un leve empeoramiento cuando lo mide contra una canasta máxima (denominada por el observatorio como “más exigente o más realista”).

El valor de la CBT en el 4° trimestre de 2010 la estiman en \$580 por adulto equivalente, un 48% superior a la del INDEC (o en \$644 y 64% en la más cara).

Cuadro 14 - % de personas bajo las líneas de pobreza e indigencia y valor de las canastas básicas por adulto equivalente

Total Urbano	% Personas bajo línea		Valor de la Canasta Básica	
	Indigencia	Pobreza	Indigencia	Pobreza
Año 2006	12,1	31,2	\$ 126	\$ 277
Año 2007	7,4	25,9	\$ 161	\$ 335
Año 2008	9,7	28,2	\$ 207	\$ 431
Año 2009	10,2	29,0	\$ 239	\$ 495
4° trimestre 2010	9,3 / 10,9	25,6 / 29,6	\$310 / \$ 344	\$580 / \$644

Fuente: CIEPYC en base a UCA-Observatorio de la Deuda Social Argentina

Conclusiones de las mediciones alternativas

Al inicio del análisis establecimos dos cuestiones. En primer lugar, impacto de las políticas del proceso macroeconómico iniciado en 2003, es decir, la evolución en el tiempo o “película” en la pobreza y, por otro lado, la cuestión específica de la medición en sí, es decir la mejor “foto”. Evidentemente en cuanto a este punto, se registra una tendencia clara, marcada por las distintas fuentes, a que uno de los logros del modelo vigente ha sido la reducción en los niveles de pobreza e indigencia existente al momento de ponerse en vigencia. Puede verse en el gráfico n°1 que todas las tendencias son descendentes aunque existe divergencia en cuanto a la profundidad de la misma desde 2007: mientras el INDEC muestra una reducción sin ningún cambio en la tendencia descendente desde 2003, las distintas mediciones de otras fuentes, muestran reducción más atenuada y cierto estancamiento en los últimos dos años, pero claramente con niveles por debajo del año 2007.

En lo que respecta a la “foto” existe una divergencia marcada entre la medición del INDEC y la del resto de las mediciones alternativas de más del 100%. La diferencia sustantiva aquí es la valorización de la canasta de pobreza, esto es, los precios que se utilizan para la valorización.

Es llamativo que los principales analistas hacen mayor hincapié en la comparación de la “foto” que por supuesto es la de mayor impacto mediático, cuando en realidad, todas coinciden en la evolución o “película”. Sin decirlo explícitamente (algunas sí), todas las mediciones alternativas deberían decir en primera plana que los niveles de pobreza que arrojan sus metodologías actuales, son para el 2010 los más bajos que se registran en Argentina desde al año 1988 a excepción del corto período entre 1992 y 1995 (ver gráfico 2).

Gráfico 1

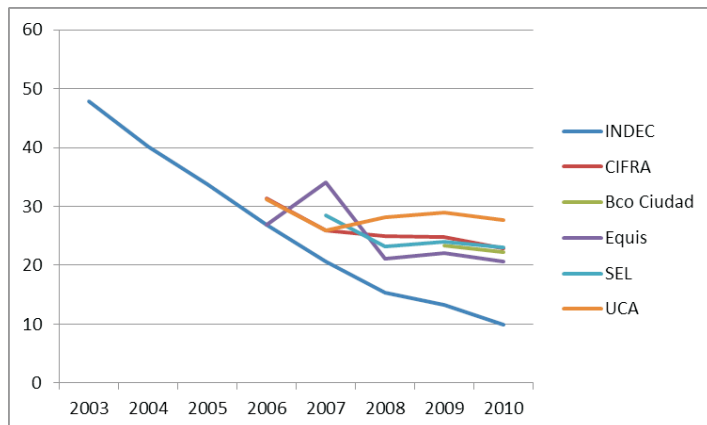
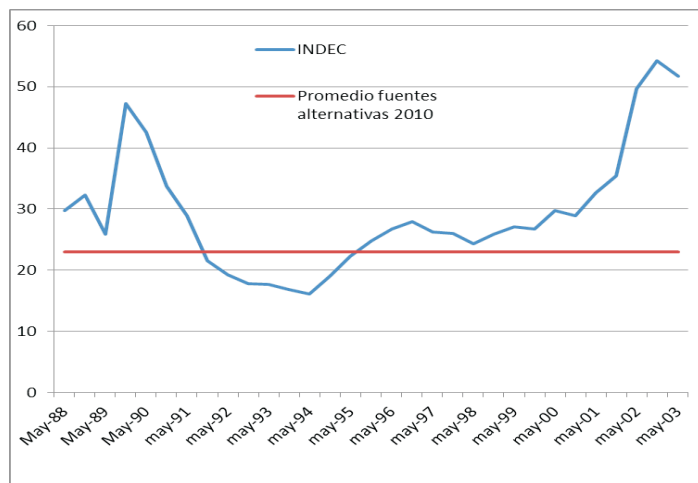


Gráfico 2



Fuente: CIEPYC en base a cuadros 10 a 14

Una aplicación para la Ciudad de La Plata

Dado que el hecho central de discusión no es el método de medición del INDEC vía EPH, sino que las críticas más trascendentes mayoritariamente se centran en el relevamiento de los precios, o sus resultados, que se utilizan para valorizar las canastas básicas alimentarias y totales, se pretende realizar un relevamiento local de precios de bienes alimentarios básicos con el fin de obtener un parámetro propio de costo de la CBA, de verificar la disponibilidad de los productos de la canasta y el cumplimiento de los precios acordados con el gobierno nacional y comparar con los resultados presentados por las distintas fuentes.

El método utilizado fue el relevamiento directo en comercio de los precios de los bienes que componen la CBA del INDEC en hipermercados, supermercados de cadena, chinos, de bandera blanca (parafraseando a independientes), almacenes; carnicerías, pollerías, verdulerías, fiambrerías y panaderías de La Plata.

La lógica de canasta básica indica que el precio de los alimentos que la integra serían los más baratos completando así el costo de la CBA de menor costo promedio (recordemos

que el objetivo es medir la canasta de consumo “teórica” representativa del percentil 21 a 40 de ingresos), y mantenemos con la misma lógica la composición de la canasta, más allá que somos conscientes que dicha canasta que modela las pautas de consumo de hace 25 años ya no es tan representativa del consumo de este percentil de ingresos (al incluir cortes “muy caros” como Cuadril o Nalga) y por los cambios en pautas de consumo otorgándole baja participación a la carne de pollo (12,5% del total de carnes) mientras el consumo medio de carne vacuna se ha reducido 35% de los 83,5 kg promedio de 1985/6 hasta los actuales 54 kg anuales por habitante⁶. Contrastando, con el consumo de la carne de pollo que ha alcanzado los 34kg anuales por habitante desde los 12kg de fines de los 80’.

El valor de esos productos se promedia y pondera por la participación de las compras por canal con una distribución de 55% en hiper y cadenas de supermercados y el 45% restante en supermercados, autoservicios, almacenes, etc.⁷

Cuadro 15 - Valor de las canastas básicas por adulto equivalente en La Plata

La Plata	Canasta Básica	
	Indigencia	Pobreza
jun-11	\$ 291,35	\$ 640,97

Fuente: Ciepyc- Elaboración propia

Los valores, aunque relevan áreas geográficas distintas, difieren de las últimas valorizaciones publicadas por FIEL para las canastas básicas en la CABA y del INDEC para el GBA.

Cuadro 16 - Valor de las canastas básicas por adulto equivalente en CABA y GBA

Ultimo publicado	Canasta Básica	
	Indigencia	Pobreza
FIEL-CABA-Abril	\$ 396,00	\$ 727,10
Indec-GBA Junio	\$ 192,93	\$ 425,30

Fuente: Ciepyc en base a FIEL e INDEC

Paradójicamente si el consumidor tuviera información perfecta sobre los precios de todos los lugares de abastecimiento y la disponibilidad full time necesaria para realizar sus compras adquiriendo el bien al mínimo precio posible que se relevó el valor de las canastas básicas en junio en La Plata se reduce drásticamente y aún es menor al del GBA-INDEC.

Cuadro 17 - Valor de las CBA de costo mínimo por adulto equivalente en La Plata y extensión a la CBT

La Plata	Canasta Básica Mínima	
	Indigencia	Pobreza
jun-11	\$ 182,55	\$ 401,61

Fuente: Ciepyc

6) Instituto de Promoción de la Carne Vacuna Argentina.

7) No varían significativamente los resultados aún no ponderando por participación de canales, pues el valor de la CBA de precios promedios simples asciende a \$306,03.

Lo anterior no implica que se concuerde que el valor de la CBA INDEC es una realidad extendida, pues recordemos que existe una diferencia insalvable entre el precio medio del relevamiento y el precio mínimo; excepto que fueran iguales, lo que no sucede en el relevamiento propio en La Plata pues la dispersión de precios es tan enorme que se registra un 60% de diferencia global sólo entre los precios promedios y los precios mínimos. Este rango oscila entre 243% en cortes de carne como la falda con hueso y sólo 2% en la lata de tomate. Es decir que el desvío es bastante mayor si comparamos el ancho del rango entre el precio máximo y el mínimo

Lo cual entre otras conclusiones implica que los precios “baratos” o mínimos sólo se encuentran disponibles en un número reducido de comercios.

El rubro que más influye sobre la CBA y donde debería garantizarse no solo el acuerdo sino la real disponibilidad del producto en forma extendida, es en la Carne, luego en orden de importancia continúan el azúcar, las hortalizas, el queso y la leche.

El detalle se muestra en el siguiente cuadro donde se compara por rubro los precios promedios y los precios mínimos relevados.

Cuadro 18 - Precios Promedios y Mínimos por Producto

Alimento	Precio por kg (\$)		
	Prom	Min	Dif %
Falda c/ hueso	17,80	5,18	243,6
Asado	29,99	9,59	212,8
Pan	7,59	2,49	204,6
Picada	18,99	6,92	174,5
Carnaza	20,93	7,65	173,6
Paleta	27,16	10,68	154,3
Azúcar	5,49	2,40	128,9
Tomate	4,28	2,00	114,1
Zapallo	1,55	0,90	71,9
Batata	2,99	1,80	66,3
Lechuga	6,35	3,90	62,8
Papa	1,45	0,90	60,6
Porotos secos	6,75	4,30	57,0
Queso fresco	40,26	25,79	56,1
Leche	3,81	2,45	55,6
Acelga	2,83	2,00	41,5
Yerba	6,68	5,00	33,7
Pollo	7,76	5,85	32,6
Lentejas secas	8,51	6,43	32,3
Mandarina	2,62	1,99	31,7
Banana	4,50	3,50	28,4
Fideos	5,60	4,36	28,3
Te	27,98	21,95	27,5
Arvejas secas	6,55	5,14	27,5
Queso crema	27,20	21,41	27,0
Cebolla	1,87	1,50	24,7
Vinagre	4,02	3,23	24,4
Harina de trigo	1,71	1,38	24,1
Naranja	2,35	1,90	23,6
Dulce de Leche	11,34	9,28	22,2
Queso cuartirolo	20,86	17,10	22,0
Gaseosas	1,51	1,24	21,8
Galletitas Saladas	9,44	7,82	20,7
Jugos para diluir	2,45	2,09	17,1
Naíga	34,49	29,90	15,4
Harina de maiz	3,16	2,75	15,0
Cuadril	33,33	28,99	15,0
Galletitas dulces	7,91	6,89	14,8
Manzana	4,57	3,99	14,5
Sal fina	1,95	1,70	14,5
Zanahoria	2,86	2,50	14,4
Soda	1,10	0,97	13,4
Arroz	2,91	2,60	11,8
Café	30,66	27,76	10,4
Mermeladas	8,02	7,30	9,9
Sal gruesa	1,46	1,35	8,1
Huevos	9,82	9,26	6,1
Queso de rallar	42,13	39,90	5,6
Dulce de batatas	9,99	9,50	5,1
Aceite Mezcla	3,64	3,51	3,8
Tomate en lata	9,06	8,88	2,0

Fuente: Ciepyc

Limitaciones de los resultados de pobreza e indigencia

Siguiendo con el análisis local, en el Gran La Plata de acuerdo a la EPH habría 94.000 personas bajo la línea de pobreza; de los cuales 43.000 serían indigentes; esto es, con los ingresos disponibles no alcanzan a cubrir sus necesidades alimentarias básicas.

No obstante esos resultados la Provincia de Buenos Aires continúa proveyendo, entre otros⁸, en sus establecimientos educativos el programa Servicio Alimentario Escolar (SAE) extendido que en el caso específico del aglomerado Gran La Plata asiste con Desayuno completo y/o Merienda a 64.510 niños de 5 a 14 años y a 26.059 de ellos además se los asiste ración de Comedor.⁹

Cuadro 19 - Servicio Alimentario Escolar en el Gran La Plata-Abril 2011

Variable	Tipo de Establecimiento Educativo y raciones				
	Primaria	Jardín	Especial	Otras	Total
Establecimientos	113	108	20	16	257
Desayuno/Merie	39.659	20.587	2.832	1.432	64.510
Comedor	17.229	6.003	1.722	1.105	26.059

Fuente: Ciepyc en base a DGCyE de la Provincia de Buenos Aires

Claramente como el método de ingresos lo estipula, la línea de indigencia establece el monto de recursos necesario para cubrir la CBA, en ningún caso se valora el ingreso en especie; es decir cuanto ingreso no gasta el hogar teóricamente indigente por el hecho que alguno de sus miembros (los niños) desayunen o almuerzen de lunes a viernes en el establecimiento educativo donde se educan; y por tanto puede ser reasignado a cubrir las necesidades del resto del hogar que no se satisfacían por escasez de ingresos.

El hecho es relevante pues a diferencia de otros períodos, en que no se superpusieron, los perceptores del programa alimentario directo de la Provincia son parte sustancial de la población beneficiaria de la AUH pues ambos programas se focalizan en los sectores más vulnerables. Y es de destacar que la Provincia mantuvo los niveles del programa alimentario no obstante la generalización de la AUH.

En la provincia proyectando las tasas de acuerdo a los aglomerados urbanos que el INDEC releva en ella habría cerca de 1.600.000 de personas bajo la línea de pobreza (el 40% del total nacional); de los cuales 400.000 serían indigentes.

Obviamente los resultados anteriores tampoco toman en cuenta que en 7.674 establecimientos alrededor de la geografía provincial se asiste con Desayuno completo y/o Merienda a 1.412.035 niños de 5 a 14 años y a 430.220 de ellos además se los cubre con ración de Almuerzo.

Cuadro 20 - Servicio Alimentario Escolar en la Prov. de Buenos Aires - Abril 2011

Variable	Tipo de Establecimiento Educativo y raciones						
	Primaria	Jardín	Especial	CEC	JM	Otras	Total
Establecimientos	4.125	2.315	350	165	594	125	7.674
Desayuno/Merie	954.265	361.621	52.827	25.788	4.230	13.304	1.412.035
Comedor	319.764	54.806	27.727	21.513	850	5.560	430.220

Fuente: Ciepyc en base a DGCyE de la Provincia de Buenos Aires

donde: CEC denota centros de educación complementaria y JM jardines maternas.

8) Es el más significativo.
9) El SAE aunque está a cargo del Ministerio de Desarrollo Social provincial es un programa conjunto con la Dirección General de Cultura y Educación de la Provincia de Buenos Aires. El primero afronta los costos de las raciones y la segunda del personal y de funcionamiento edilicio donde se presta el servicio.

En el país proyectando las tasas de acuerdo a la EPH habría aproximadamente 4.000.000 de personas bajo la línea de pobreza (la mitad son menores de 18 años); de los cuales una cuarta parte con sus ingresos disponibles no alcanzan a cubrir sus necesidades alimentarias básicas.

Evidentemente así como el relevamiento de precios subestima la incidencia de la pobreza; también no considera que programas tan extendidos como el Servicio Alimentario Escolar bonaerense y tan focalizado a la población de niños menores de 15 años, con tasas de escolarización universal, modificarían aquellas tasas y por tanto contrapesan en el sentido de mejorar los indicadores.

Conclusiones

La medición de la pobreza es en parte una asignatura pendiente, donde deberíamos sincerar la medición en todas las vías.

Para generar un diagnóstico adecuado y enfrentar con herramientas más eficaces la problemática estructural de la pobreza, se requiere entre otras cosas actualizar los patrones de consumo, realizar mediciones confiables y valorizar todas las fuentes de recursos de los hogares.

Del informe se desprende que mucho se ha mejorado, ya que tanto en la medición oficial como en las fuentes privadas la tendencia evidencia un marcado sendero de reducción del flagelo de la pobreza e indigencia en Argentina. Tal logro no es casual y se sustenta como se detalló al principio en decisiones de política económica que conforman el modelo vigente de crecimiento productivo con inclusión social.

No obstante, no podemos soslayar el hecho que existen en la actualidad síntomas de la enfermedad de la pobreza y esto representa un hecho trágico e inaceptable que en nuestro país aún hay 4, 6 u 8 millones de pobres. En tal sentido, consideramos que en el granero del mundo no hay nada más injusto que un solo argentino no pueda alimentarse en tiempo y forma. Si se necesita hacer más, hagámoslo.

Anexo - El método de medición muestral de la pobreza en Argentina

El INDEC utiliza para sus estimaciones regulares el enfoque del ingreso siguiendo el concepto de pobreza absoluta; donde un hogar es considerado pobre si su ingreso, considerado como la suma de los ingresos que reciben todos los miembros del hogar, resulta menor que la Línea de Pobreza.

Esta línea de pobreza representa el valor monetario de todos los bienes y servicios que se consideran necesarios para que el hogar satisfaga las necesidades básicas.

En consecuencia el enfoque intenta evaluar si los recursos con los que cuenta el hogar le permiten solventar un presupuesto que refleje la adquisición de aquellos bienes y servicios que posibiliten a sus miembros convivir dignamente en sociedad y desarrollarse personalmente.

Las estimaciones del INDEC surgen de comparar los ingresos de los hogares que provienen de la Encuesta Permanente de Hogares (EPH) con el valor monetario de la Línea de Pobreza que el organismo actualiza mensualmente.

En cada período calcula la línea de pobreza por hogar contemplando los distintos requerimientos que tienen hogares con tamaños y composiciones diversas; esto implica que toma en cuenta las diferencias que existen entre los distintos hogares en cuanto a la cantidad de personas que lo componen, así como en la distribución de sus miembros en

términos de edades y géneros.

La línea de pobreza generalmente publicitada corresponde al Gran Buenos Aires, la estructura de esta línea surge a partir de la Encuesta Nacional de Gastos e Ingresos de los Hogares de 1985/86 en el marco del proyecto Investigación de la Pobreza en Argentina (IPA), utilizando igual método que otras Oficinas Nacionales de estadísticas y organismos internacionales.

Línea de Indigencia

En la práctica el punto de partida del método se origina en el cómputo del valor de la Canasta Básica de Alimentos (CBA) que es el conjunto de alimentos que satisfacen las necesidades nutricionales, energéticas y proteicas, y que toma en cuenta los hábitos de consumo predominantes. El valor monetario de ésta canasta corresponde a la línea de indigencia; así los hogares que no superan ese umbral son considerados indigentes.

Para determinar esa canasta se consideran los valores recomendados por nutricionistas respecto de las cantidades mínimas de calorías y otros nutrientes que requieren personas de distinto género y edad y que realizan actividades de distinta intensidad. En la tabla se presenta las calorías mínimas (kilocalorías-Kc-) para el promedio de la población y para un varón adulto (unidad de medida del método) establecida en Argentina.¹⁰

Cuadro 1 - Requerimiento calórico diario (Kc)

Promedio de la Población	Unidad de medida
2.241	2.700

Dado que las estructuras de consumos tienen alta correlación con los niveles de ingreso, se ha optado, para moldear los hábitos de consumo que conforman la CBA, por la estructura de consumo de "un grupo de referencia". En el caso de nuestro país INDEC toma como grupo de referencia a los hogares cuyos consumos de alimentos satisfacen estrictamente, o superan levemente, los requerimientos nutricionales mínimos, que representan hogares de ingresos relativamente bajos pero que no han enfrentado una significativa limitación de recursos. La población de referencia seleccionada equivale a la ubicada en el segundo quintil (percentiles 21 a 40) de la distribución de los ingresos per cápita de los hogares de la Encuesta Nacional de Gastos e Ingresos de 1985/86.¹¹

En la conformación de la CBA, INDEC realiza ciertos ajustes que consisten en excluir los alimentos de mayor costo por caloría (ejemplo los cortes más caros de carne) y se reemplazan por otros de similares características pero más baratos.

Costo de la CBA

Las cantidades de alimentos que componen la CBA se valorizan monetariamente utilizando las listas de precios medios mensuales obtenidos por INDEC para el cálculo del Índice de Precios al Consumidor. El año base de éste cálculo de precios medios es 1985 (julio a octubre).¹²

A efectos de poder seguir la evolución de la magnitud de la indigencia esos valores originales son mensualmente actualizados por el INDEC a fin de incluir la variación de precios medios de los alimentos.

Línea de pobreza

La estimación del componente no alimentario de la línea de pobreza se realiza a partir de la CBA en forma indirecta, ya que no se disponen de datos de las cantidades consumidas

10) En otros países los valores promedio oscilan entre un mínimo de 2.150 Kc. en Uruguay y un máximo de 2.318 Kc. en Perú. Mientras para la unidad de medida oscilan entre un mínimo de 2.808 Kc. en Chile y un máximo de 3.097 Kc. En Uruguay.

11) Otros países utilizan percentiles relativamente similares: Chile 41 a 60, México 25 a 50, Uruguay 21 a 30, Perú 11 a 40 y Paraguay 27 a 36.

12) En otros países el año base es: Chile (1988), México (1992), Uruguay (1994), Perú (1995), Paraguay (1997/98).

o gastadas de bienes y servicios no alimentarios, pero también responde a que no existen consensos amplios sobre cual es el consumo mínimo asociado a satisfacer determinadas necesidades no alimentarias.

Se recurre al método de postular que los hogares que satisfacen sus requerimientos nutricionales también cubren las otras necesidades. Y entonces se considera la participación del gasto no alimentario en el gasto efectivo observado en la población de referencia; a ésta relación se la denomina Coeficiente de Engel; esta participación en 1985 era 48,3%. De manera que la Canasta Básica Total (CBT) que determina la Línea de Pobreza en ese momento era el valor de la CBA multiplicada por 2,07 (inversa de 0,483).

En síntesis la Línea de Pobreza de los hogares se calcula en función del valor de la CBA adicionándole un factor de expansión (inversa del coeficiente de Engel) que indica el monto mínimo de ingreso necesario para cubrir estas necesidades¹³.

Así determinado el Gasto No alimentario, en base a la estructura de consumo de la población de referencia, significa que contendrá gastos de vivienda, medicamentos, indumentaria y transporte público; pero no incluirá por ejemplo turismo y mantenimiento de vehículos particulares.

Con el fin mostrar la evolución de la magnitud de la pobreza los valores originales de la CBA son mensualmente actualizados por el INDEC a fin de incluir la variación de precios medios de los alimentos. Y para establecer en cada período el coeficiente de Engel que tome en cuenta la variación de los precios relativos, se actualiza la estructura de gastos de la población de referencia (segundo quintil del ingreso per cápita del hogar) con la variación de precios, hecho que supone que se mantienen constantes las cantidades físicas del año base (1985).

Normalización de los Hogares

Dado que los requerimientos nutricionales son diferentes según edad, género y actividad de las personas, se realiza una adecuación que refleje las características de cada individuo en relación a esas variables y se toma como unidad homogénea de medida el adulto equivalente que representa al varón de 30 a 59 años de edad que realiza actividad moderada y necesita 2.700 kilocalorías(kc) diarias; y su valor como unidad consumidora de kc es uno.

Cuadro 2 INDEC Tabla de equivalencias de necesidades energéticas (kc) a unidades consumidoras (adultos equivalentes) para Gran Buenos Aires

Edad	Varón		Mujer	
	Kilocal.	Ad. Equiv.	Kilocal.	Ad. Equiv.
Menor 1 año	880	0,33	880	0,33
1 año	1.170	0,43	1.170	0,43
2 años	1.360	0,50	1.360	0,50
3 años	1.500	0,56	1.500	0,56
4 a 6 años	1.710	0,63	1.710	0,63
7 a 9 años	1.950	0,72	1.950	0,72
10 a 12 años	2.230	0,83	1.980	0,73
13 a 15 años	2.580	0,96	2.140	0,79
16 a 17 años	2.840	1,05	2.140	0,79
18 a 29 años	2.860	1,06	2.000	0,74
30 a 59 años	2.700	1,00	2.000	0,74
60 y más años	2.210	0,82	1.730	0,64

13) En otros países el coeficiente de Engel utilizado varía entre un mínimo de 1,93 en Perú y 2,99 en Uruguay.

Al referirnos a un hogar se debe precisar información de su composición (por ejemplo el hogar típico compuesto por 2 adultos mayores y sus 2 hijos), para luego reducirlo a la unidad común, por ello se requiere conocer edad y sexo de sus componentes. De esta forma un hogar compuesto por 4 individuos puede requerir cubrir las necesidades energéticas de 3 adultos equivalentes, y luego se justiprecia el costo de su CBA y CBT.

La canasta base de la medición se compone de las 25 variedades de bienes de consumo que se muestran en el cuadro 3.

Cuadro 3 - Composición de la CBA para un Adulto Equivalente

Alimento	Gramos	Descripción
Pan	6.060	
Galletitas Saladas	420	
Galletitas dulces	720	
Arroz	630	
Harina de trigo	1.020	
Harina de maiz	210	
Fideos	1.290	
Papa	7.050	
Batata	690	
Azúcar	1.440	
Dulces	240	De leche, de batata, mermeladas
Legumbres secas	240	Lentejas, porotos y arvejas.
Hortalizas	3.930	Acelga, cebolla, lechuga, tomate, zanahoria, zapallo y tomate en lata
Frutas	4.020	Banana, mandarina, manzana y naranja.
Carnes	6.270	Asado, carmaza, picada, cuadril, falda con hueso, nalga, paleta y pollo
Huevos	630	
Leche	7.950	
Queso	270	Fresco, crema, cuartirolo y de rallar.
Aceite	1.200	Mezcla.
Bebidas Edulcoradas	4.050	Jugos para diluir, gaseosas.
Bebidas gaseosas s/edulcorar	3.450	Soda.
Sal fina y gruesa	240	
Café y te	120	
Yerba	600	
Vinagre	90	

Documentos consultados

- Banco Ciudad Informe Económico Semanal, números varios.
- Centro de Estudios para el Desarrollo Argentino (CENDA) IPC 7 Provincias
- Centro de Estudios para el Desarrollo Argentino (CENDA) El Trabajo en Argentina. Condiciones y Perspectivas. Informe Trimestral N° 19- Invierno 2010 y N° 20-Verano 2011.
- Cámara de Exportadores de la República Argentina (CERA) Las Pymex 2000-2010. La Visión desde una nueva década.
- CIEPYC Entrelíneas de la Política Económica N° 4 - Pobreza, desigualdad y crecimiento Germán Saller- Setiembre 2007
- CIFRA/CTA Variaciones de Precios y de Salarios en los últimos años. Febrero de 2011.
- CIFRA/CTA Informe de Coyuntura N° 7 El nuevo patrón de crecimiento. Argentina 2002-2010. Mayo 2011 e Informe de Coyuntura N° 4. Agosto de 2011.
- Econométrica S.A “La Fuerte expansión del Gasto Público y su Exiguo Impacto en la Equidad Social”. Mario Brodersohn. Agosto 2010.
- FIEL Parte N° 24 Valorización de la Canasta Básica Alimentaria y Canasta Básica Total. Abril 2011
- INDEC Índice de Precios al Consumidor. Gran Buenos Aires. Metodología N° 13.
- INDEC Valorización Mensual de la Canasta Básica Alimentaria y de la Canasta Básica Total. Aglomerado Gran Buenos Aires. Informes de prensa varios.
- INDEC Encuesta Permanente de Hogares. Incidencia de la Pobreza y la Indigencia. Informes de prensa varios. Total Aglomerados y Aglomerado Gran Buenos Aires.
- Labourcapitalgrowth (lcg) Informe Mensual El Tamaño del estado en Argentina - Junio 2010 y Luces y sombras del 2010 - Diciembre 2010
- SEL Consultores Newsletter sobre la situación laboral y social de la Argentina. Varios.
- UCA Observatorio de la Deuda Social Argentina. Situación de pobreza e indigencia en los grandes centros urbanos 2006-2010