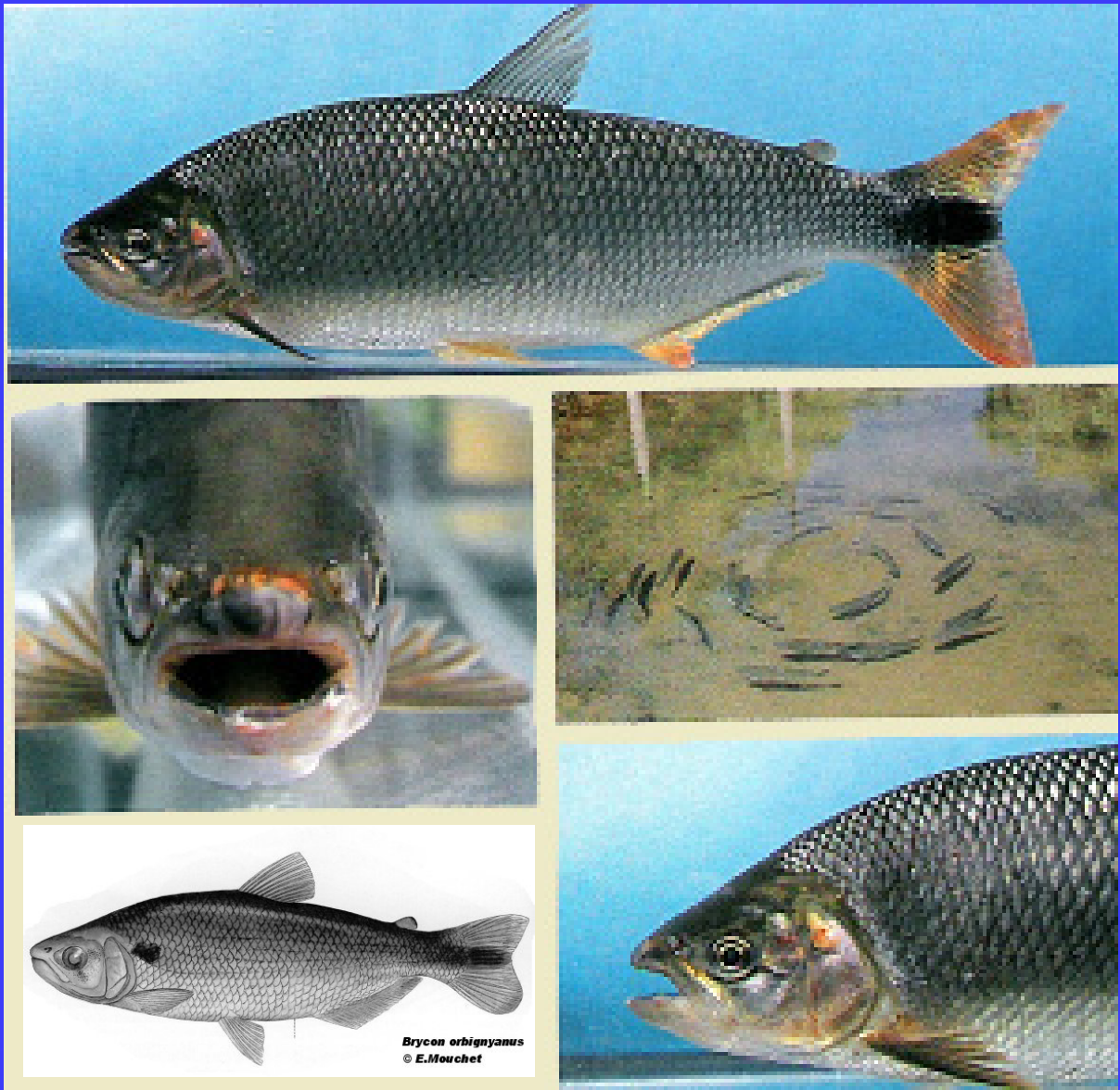


PECES CONTINENTALES DE LA ARGENTINA: Iconografía

Brycon orbignyana

Hugo L. López, Diego O. Nadalin y Justina Ponte Gómez



ProBiota, FCNyM, UNLP
Serie Técnica y Didáctica N° 12(03)

Indizada en la base de datos ASFA C.S.A.

**P E C E S C O N T I N E N T A L E S D E L A
A R G E N T I N A :**

Iconografía

Hugo L. López, Diego O. Nadalin y Justina Ponte Gómez

División Zoología Vertebrados

Museo de La Plata

UNLP

Imagen de la tapa: [fotografía de autor desconocido](#) y [dibujo de E. Mouchet](#)

Este trabajo tiene como objetivo la recopilación de dibujos y diferentes figuras de las especies presentes en nuestro territorio.

Para ello, hemos utilizado como principales fuentes de información la obra de Ringuelet et al. (1967), Reis et al. (2003), López et al. (2003; 2006) y las bases de datos on-line de W. N. Eschmeyer y Fish Base.

El tratamiento incluye una ficha individual con imágenes seleccionadas de la especie tratada y las que eventualmente hayan surgido por trabajos de índole anatómica. Se adjuntan las referencias de los trabajos utilizados en la confección de cada ficha.

Esta es una publicación abierta, por lo que requerirá de actualización permanente, para lo cual sería necesario se sume a nuestra tarea la buena voluntad y colaboración de la comunidad ictiológica.

Los compiladores entendemos que esta contribución, además de aportar valiosa información, rescata el trabajo de mujeres y hombres que son parte de la rica historia de la ictiología nacional y regional.

Hugo L. López

The goal of this work is to present a collection of drawings and figures depicting the species present in our country.

To achieve this, our main sources of information have been the works of Ringuelet et al. (1967), Reis et al. (2003), and López et al. (2003; 2006), as well as the online databases of W. N. Eschmeyer and Fish Base.

Each species has an individual factsheet with selected images, including some from anatomical research works. All the works referenced are mentioned in each factsheet.

This is an open-ended publication. As such, it will require permanent updating, which will depend on the good will and collaboration of the ichthyological community.

As compilers, we understand that this contribution not only provides valuable information, but also highlights the work of men and women who are part of the rich history of our national and regional ichthyology.

Hugo L. López

Characiformes – Characidae - Bryconinae
Brycon orbignyanus (Valenciennes, 1850)

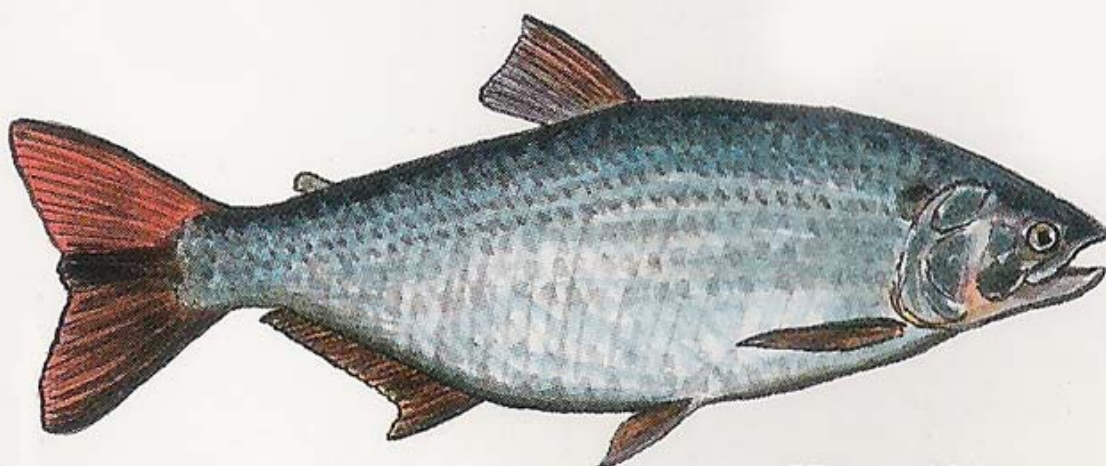
Tomada de Almirón *et al.* (2008)

Brycon orbignyanus (Valenciennes, 1850)



Nombre vulgar: pirapitá, salmón del Paraná, salmonete.

Tomada de Bertonatti *et al.* (2002)



65 cm - 10 kg

Pirá pitá o salmón criollo - *Brycon orbignyanus*

Similar al dorado, pero plateado. Es escaso y come frutos, semillas y otros vegetales. Migrador.

Tomadas de Casciotta *et al.* (2005)

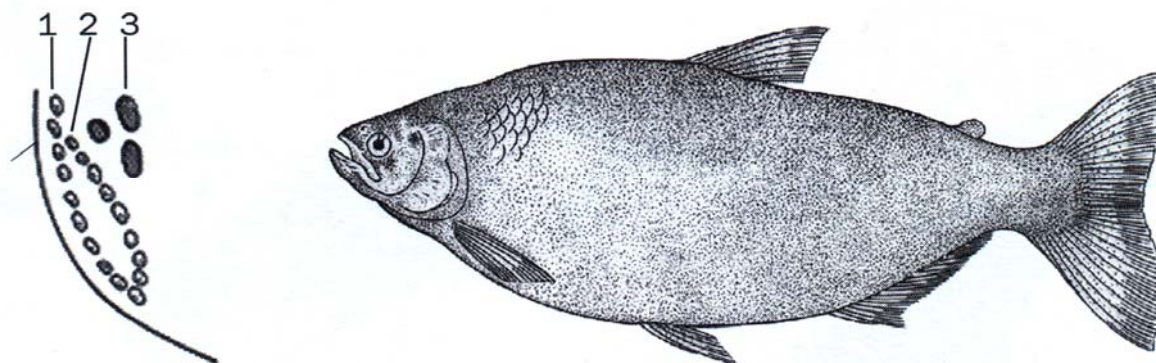


Figura 39
Brycon orbygnyanus

Tomada de COMIP (1994)

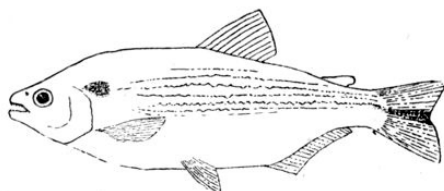


Tomada de Devicenzi y Barattini (1928)



Tomada de Devicenzi y Teague (1942)

Gen. BRYCON Müller & Troschel (1844)



Brycon orbignyanus (C. V.)
(Salmón)

Berg I, 123. Devincenzi I, 174; Album XIII, 2.

Tomada de Froese & Pauly (2009)

Pictures from the GICIM Database of the Muséum National d'Histoire Naturelle



MNHN A-9834, Argentina

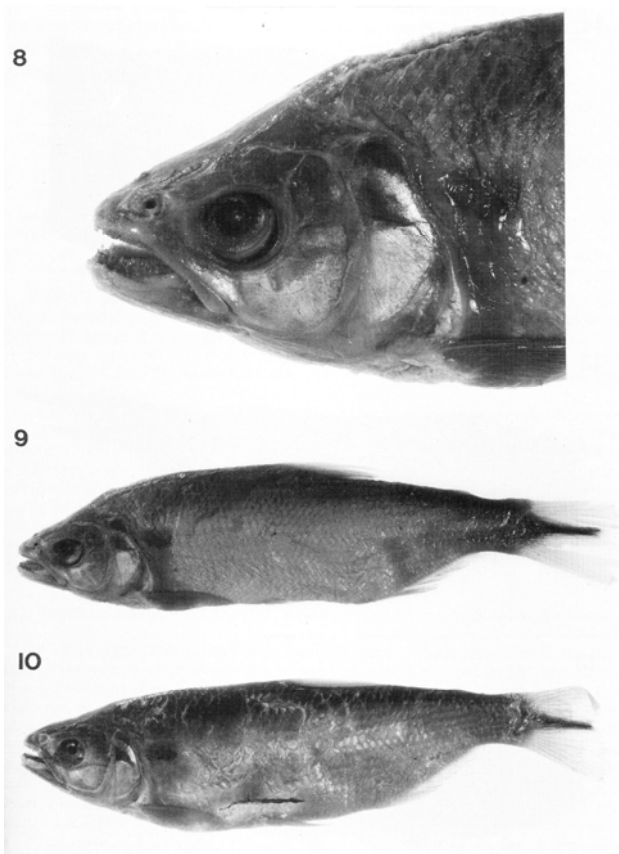


MNHN A-9835, Argentina (syntype of *Brycon orbignyanus*)



MNHN A-9835, Argentina (syntype of *Chalceus*)

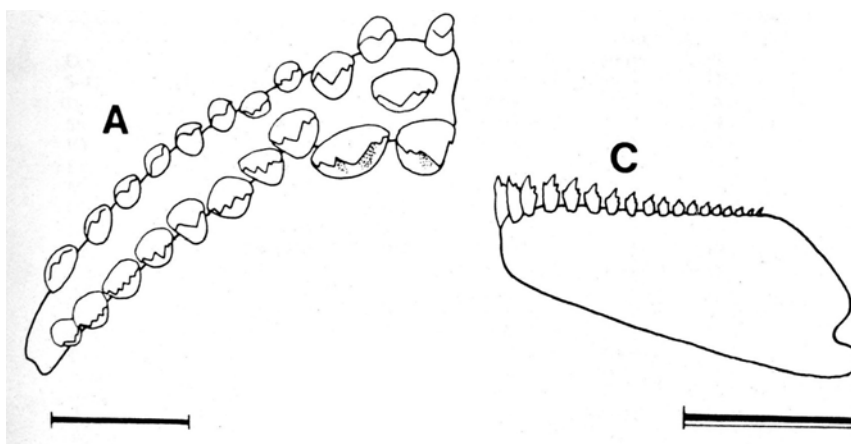
Tomada de Géry y Mahnert (1992)



Figs 8-10.

Brycon orbignyanus (Val.), spécimens types (MNHN A 9835), La Plata.

Tomada de Howes (1982)



Tomada de Laita y Aparicio (2005)

12 Pirá pitá (*Brycon orbygnianus*)

Orden Characiformes
Familia Characidae

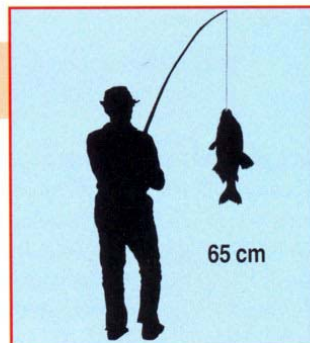
El aspecto de este pez es el de una inmensa mojarra, o el de un dorado de color plateado.

Es de los pocos peces de nuestros ríos que se alimentan en forma prioritaria de materia vegetal, incluyendo frutos de árboles que crecen en las orillas y flores y brotes tiernos. En Corrientes lo pescan también con pan y con bolitas del exquisito chipá. A pesar de su dieta predominantemente vegetal, incluye en ésta pequeños peces, crustáceos y moluscos. Su predilección por los frutos lo lleva a habitar orillas de ríos y arroyos densamente arbolados, por lo que la creciente deforestación podría atentar contra las poblaciones de esta especie.

Su carne se torna rosada una vez muerto el pez, lo que explica tanto el nombre guaraní "pirá-pitá", "pez colorado", como el castellano "salmón del Paraná".

Sus acrobáticos saltos lo convierten en un pez muy buscado por los pescadores deportivos, aunque lamentablemente no es muy abundante. Especie migratoria, se desplaza hacia el sur en primavera para volver a aguas cálidas en invierno. Llega en verano hasta el Delta y el río de la Plata, aunque los ejemplares que lo hacen son por lo general de pequeño tamaño.

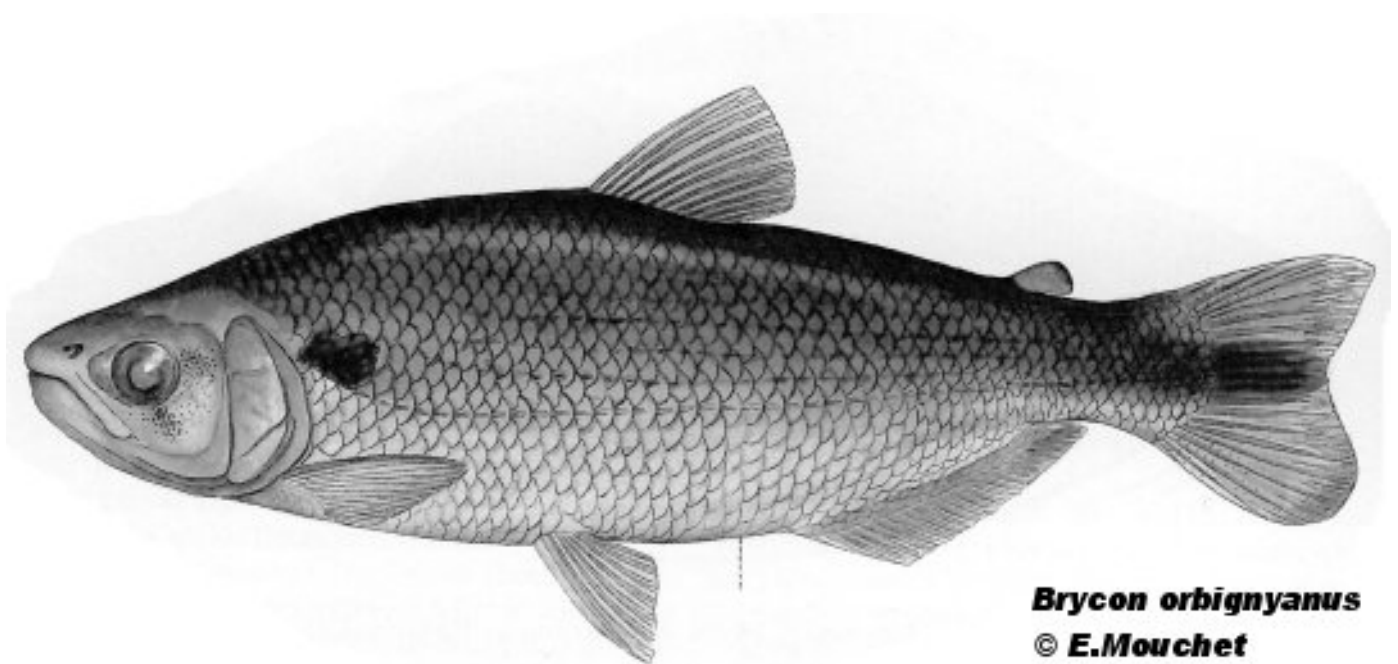
CUENCA DEL PLATA



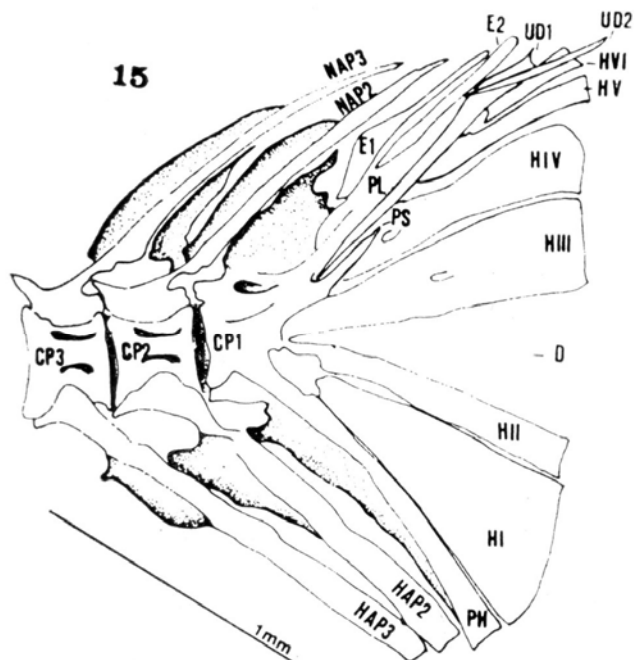
Tomada de Martínez (2003)



Tomada de Menni (2004)



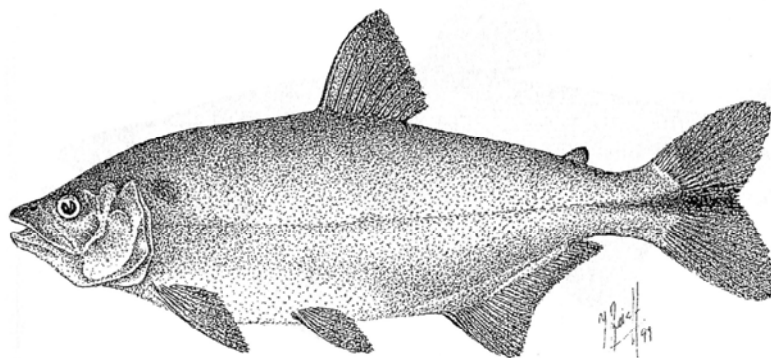
Tomada de Miquelarena (1982)



Tomada de Reichert Lang (2001)

Orden Characiformes

SUBFAMILIA BRYCONINAE



Brycon orbignyana (Valenciennes, 1849)
Salmonete, salmón criollo

Tamaño máximo: 30 a 50 cm.

Coloración: dorso violáceo a grisáceo. Vientre blanco nacarado. Opérculo más oscuro. Mancha humeral difusa. Las aletas presentan en sus extremos un rojo anaranjado. Caudal roja con una mancha negra intensa que se expande por los radios caudales medios en toda su longitud.

Tomadas de Ringuelet y Arámburu (1961)

92 "AGRO"

RAÚL A. RINGUELET — RAÚL H. ARÁMBURU

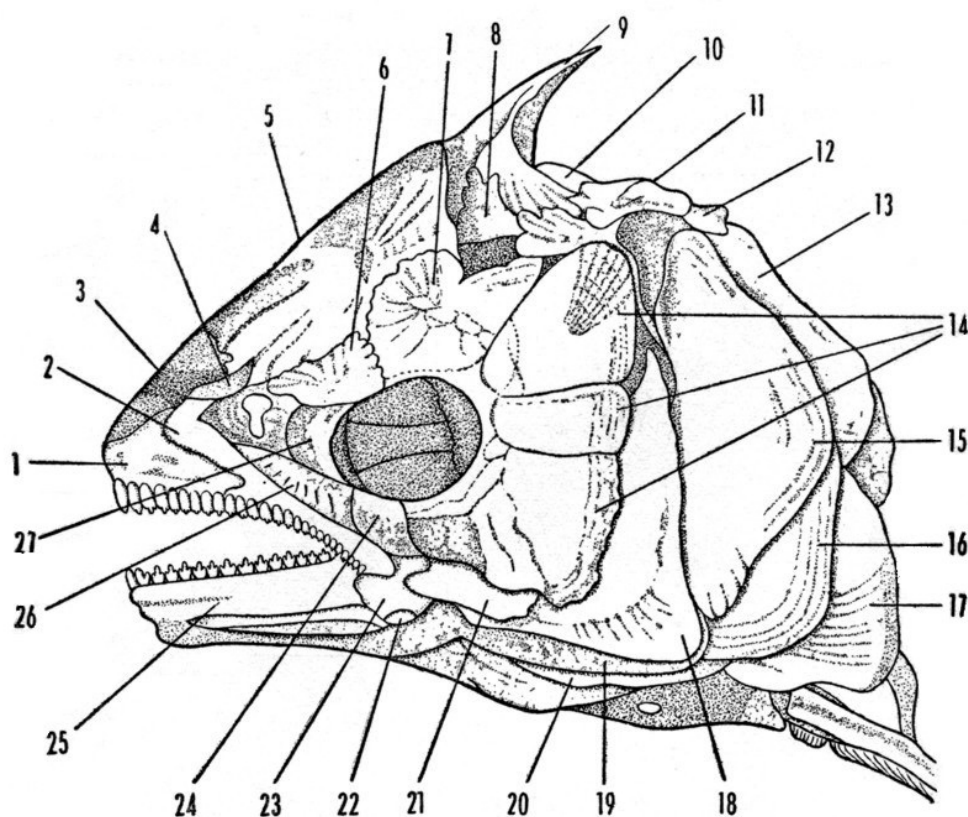


FIG. 2. Cráneo de pirapitá (*Brycon orbygnianus*, Characiformes). Tomado de Thormählen de Gill, 1949. 1: premaxilar. 2: maxilar. 3: supraetmoides. 4: nasal. 5: frontal. 6: supraorbitario. 7: dermoesfenótico. 8: parietal. 9: supraoccipital. 10: epiótico. 11: supratemporal. 12: posttemporal. 13: supraclavícula. 14: circumorbitales. 15: opercular. 16: subopercular. 17: clavícula. 18: preopercular. 19: interopercular. 20: radio branquiostego. 21: cuadrado. 22: angular. 23: articular. 24: yugal. 25: dentario. 26: lagrimal. 27: antorbitario.

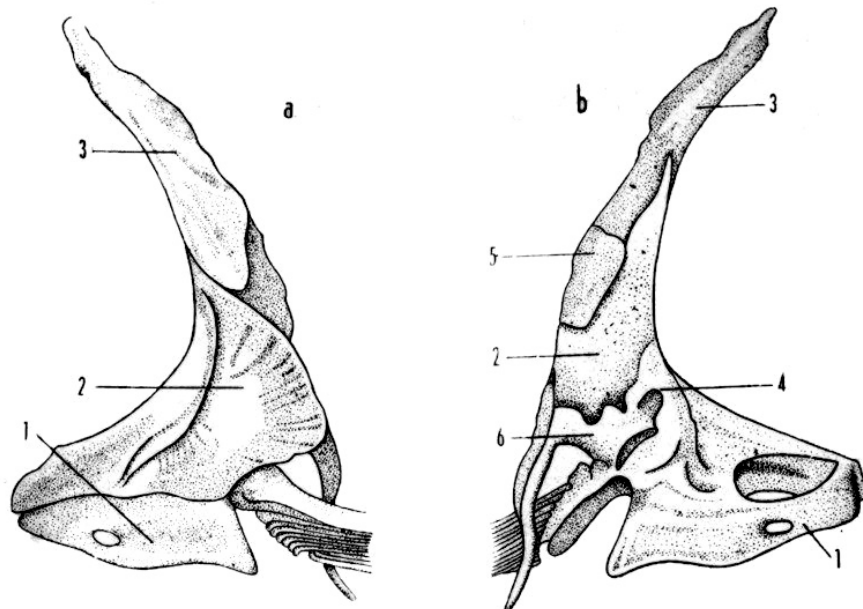


FIG. 3. Cintura escapular del pirapitá (*Brycon orbygnianus*, Characiformes). Tomado de Thormählen de Gil, 1949. a: cara externa. b: cara interna. 1: coracoides. 2: clavícula. 3: supraclavícula. 4: mesocoracoides. 5: postclavícula superior. 6: escápula.

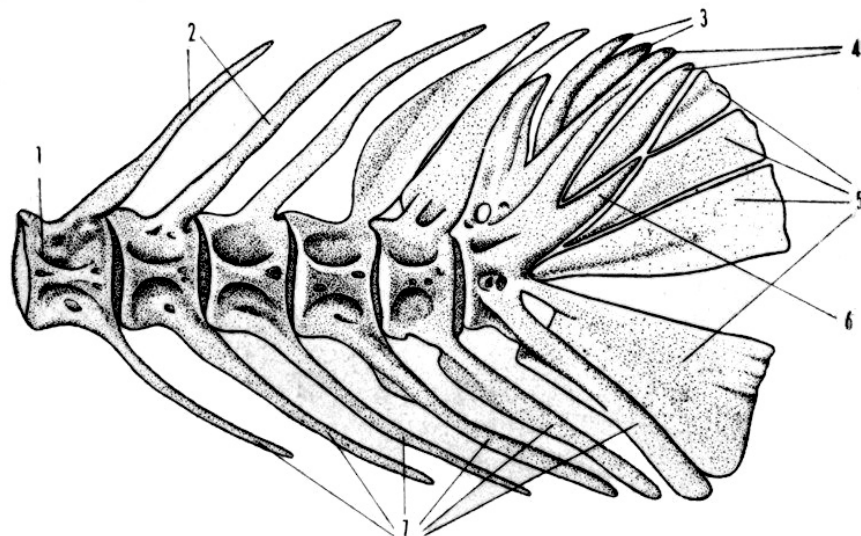


FIG. 4. Última porción de la columna vertebral (*Brycon orbygnianus*, Characiformes). Tomado de Thormählen de Gil, 1949. 1: cuerpo de la vértebra. 2: espina neural. 3: epural. 4: uroneural. 5: hipural. 6: urostilo. 7: espina hemal.

Tomada de Serrano (1929)

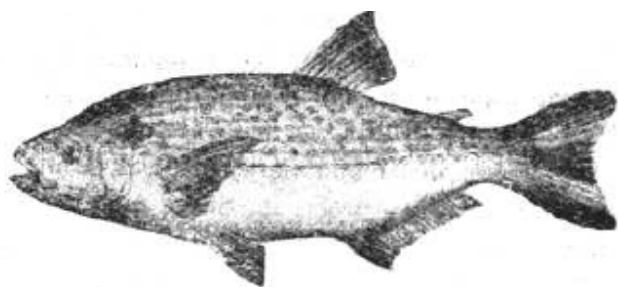


Fig. 10
Pirapitá o Salmón
(**Brycon orbignyanus**)

Tomada de Sverlij *et al.* (1998)

16

Clase: OSTEICHTHYES
Orden: CHARACIFORMES
Familia: CHARACIDAE
Subfamilia: BRYCONINAE

Género y especie: *Brycon orbignyanus* (Valenciennes, 1849)

Nombre vulgar: Salmón, pirapitá, salmón criollo; pirapitanga, piracanjuba (Brasil).

Distribución geográfica: Ríos Paraguay, Paraná, Uruguay medio e inferior, Río de la Plata. Además, Amazonas, Bolivia, Paraguay.

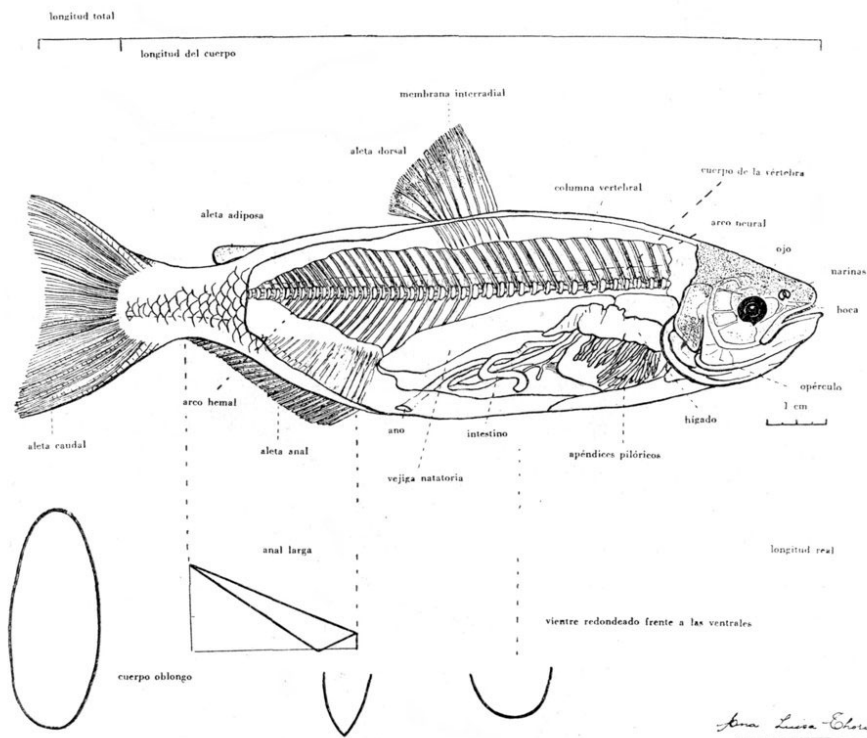
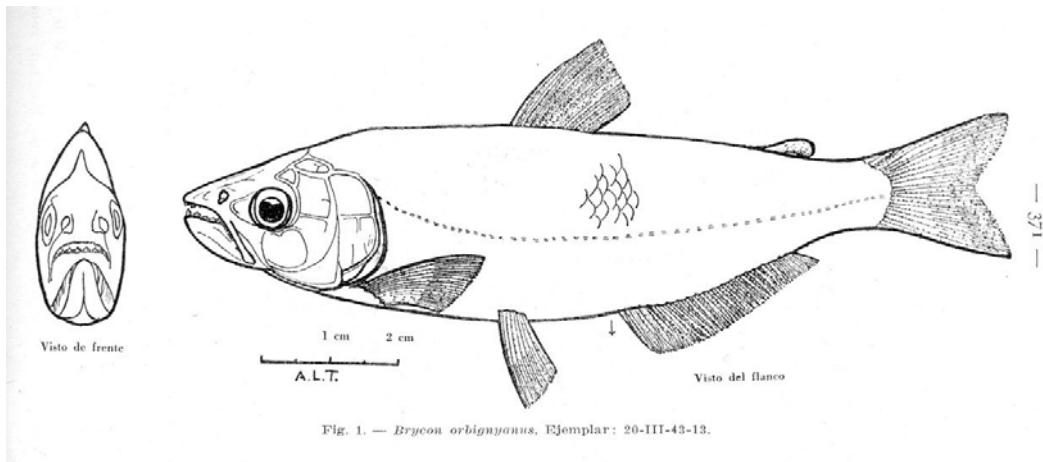
Pesca: Es muy apreciado en la pesca deportiva por su combatividad y resistencia. Comercialmente no es muy importante, dado que sus capturas son poco abundantes.

Datos biológicos: Es una especie migratoria que alcanza longitudes de hasta 65 cm y pesos máximos de alrededor de 10 kg. Desova de diciembre a enero. Su régimen alimenticio incluye frutos, restos orgánicos, semillas y otros vegetales. Con la cocción su carne adquiere un color asalmonado, de donde deriva uno de sus nombres vulgares.

Bibliografía de referencia: Howes (1982), Gery y Mahnert (1992).



Tomadas de Thormählen de Gil (1949)



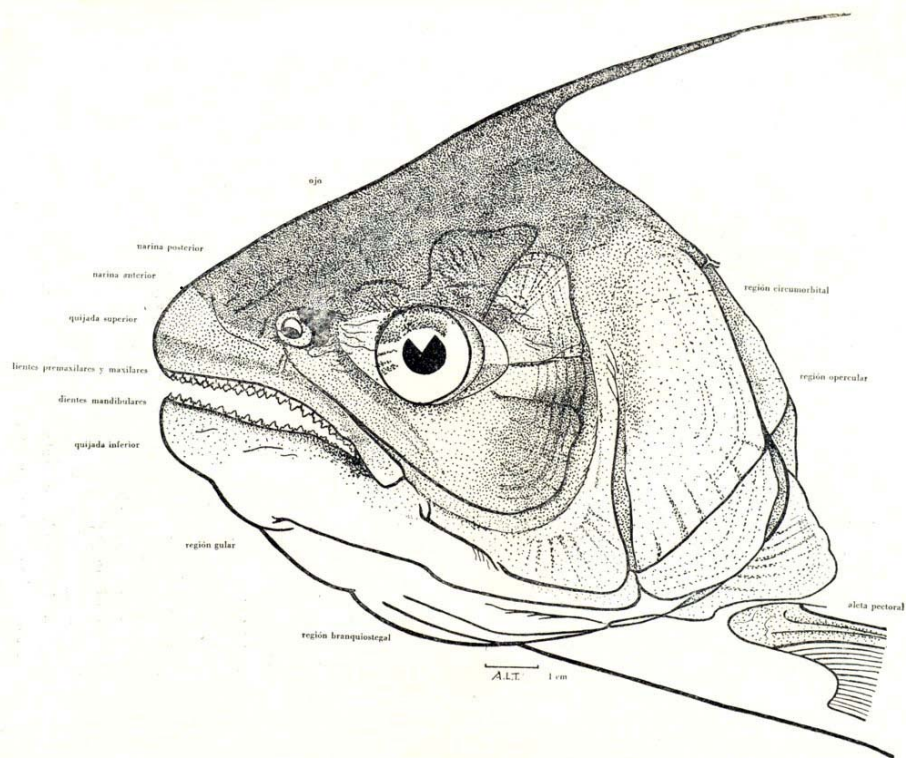
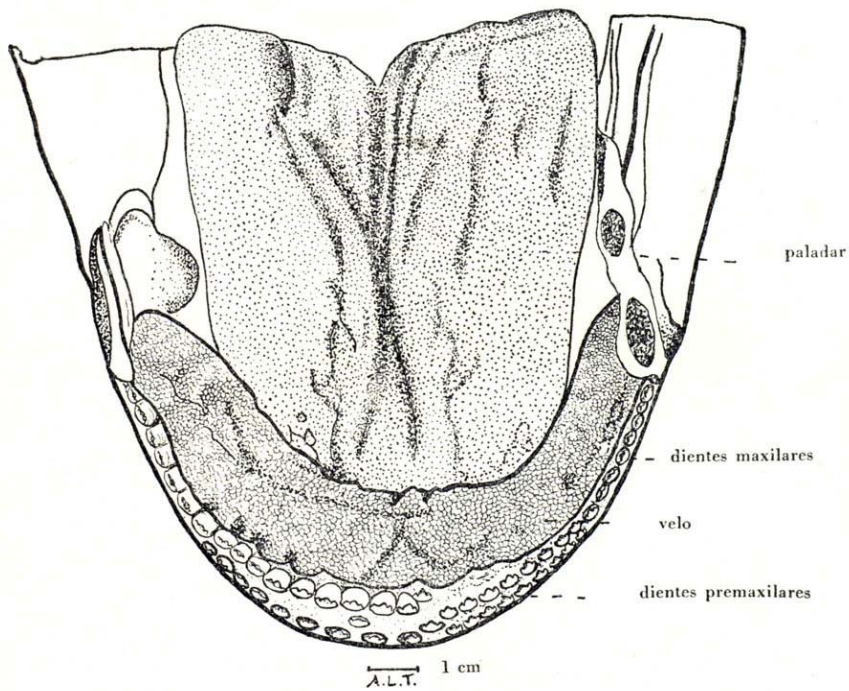
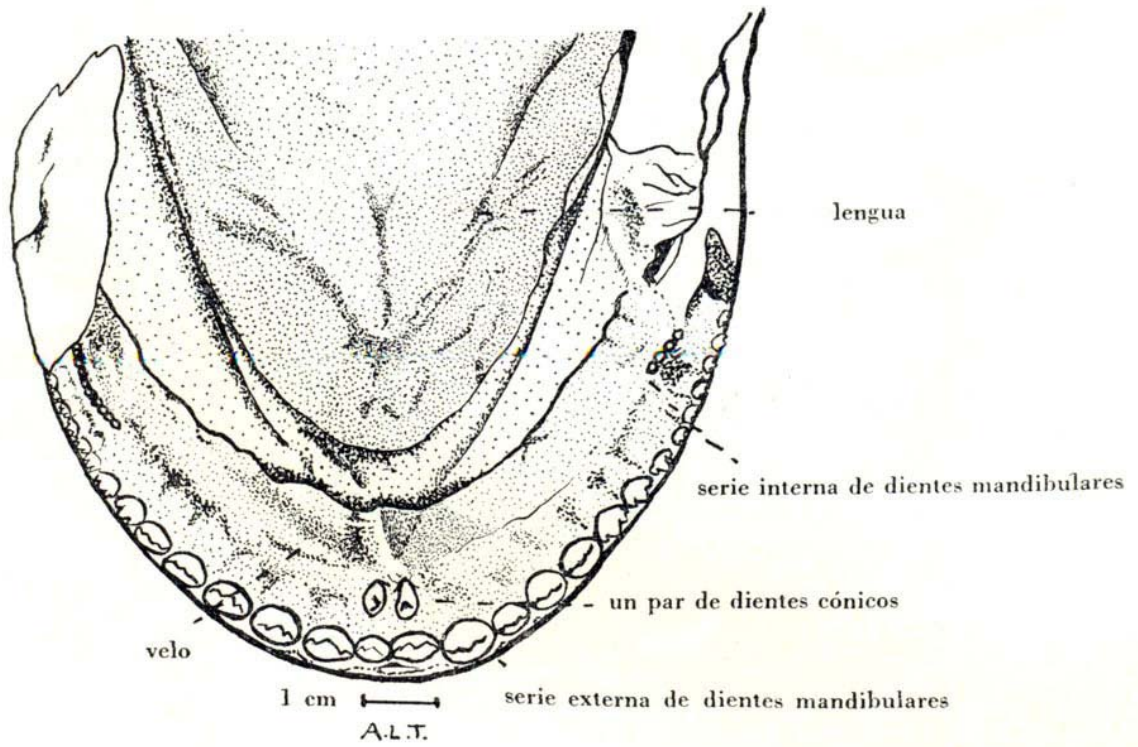


Fig. 3. — Cabeza. Ejemplar: 17-VII-35-23.



QUIJADA SUPERIOR

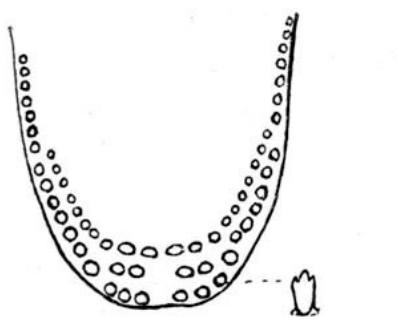
Fig. 4. — Ejemplar: 17-VII-35-23.



QUIJADA INFERIOR

Fig. 5.

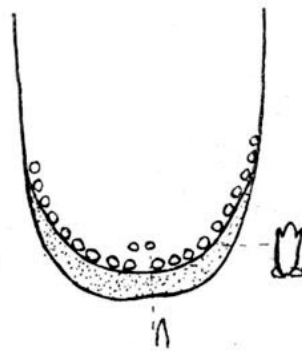
Intermaxilar y maxilar con dientes tricúspides



A.L.T. $\frac{3}{2}$

Fig. 6.

Mandibulas con series fuertes tricúspides y con un par de dientes cónicos en el medio



A.L.T. $\frac{3}{2}$

Fig. 7.

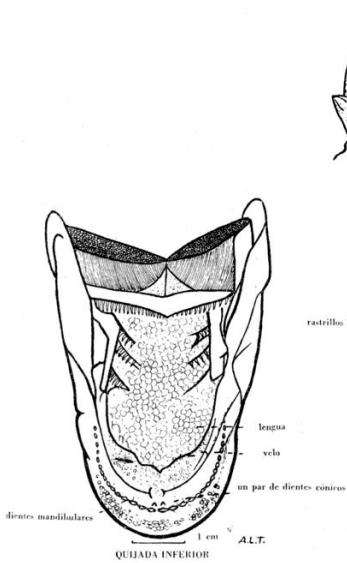
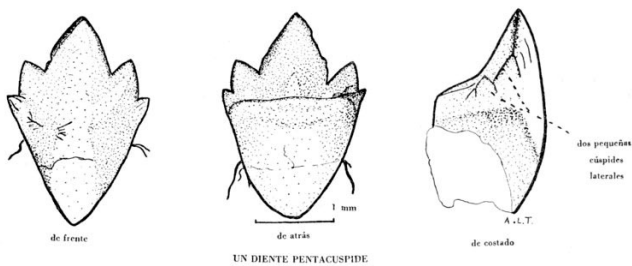


Fig. 8. — Ejemplar: 28-V-40-42.



UN DIENTE PENTACUSPIDE

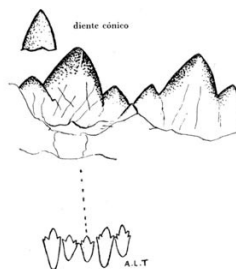


Fig. 9 a.
Fig. 9 b.

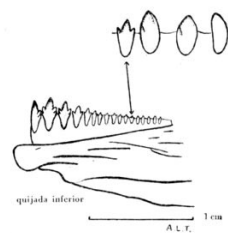


Fig. 9 c. — Ejemplar: 28-V-40-46.
Fig. 9. — Dientes.

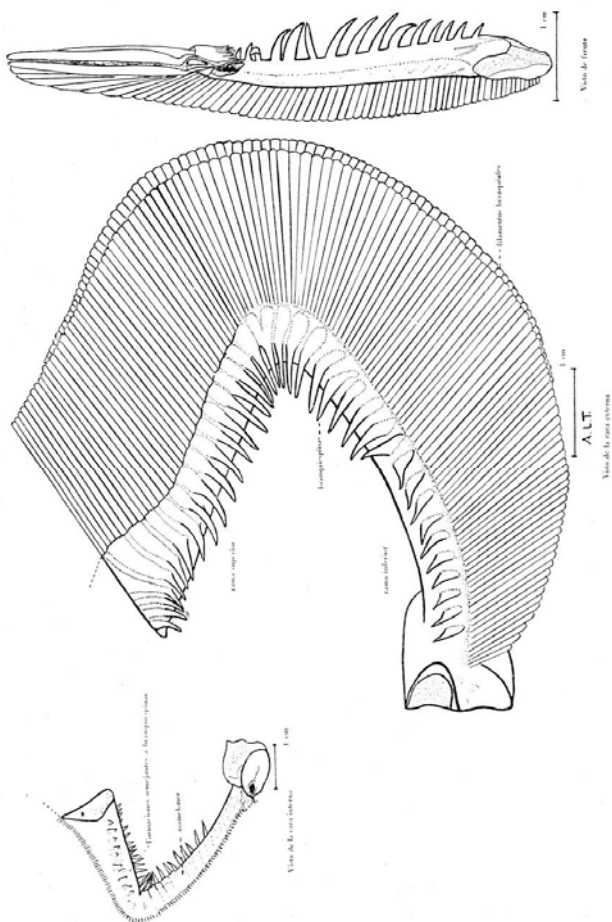


Fig. 10. — Rastrillo branquial.

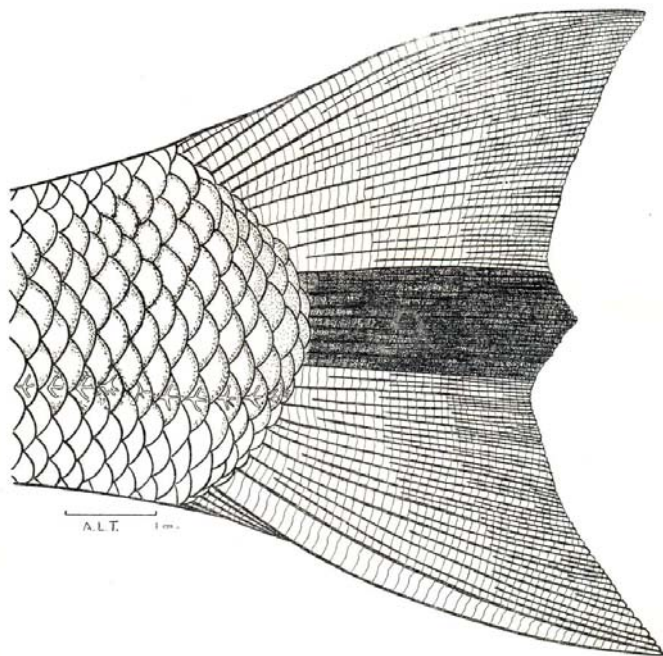


Fig. 11. — Aleta caudal. Ejemplar: 4-XI-29-9.

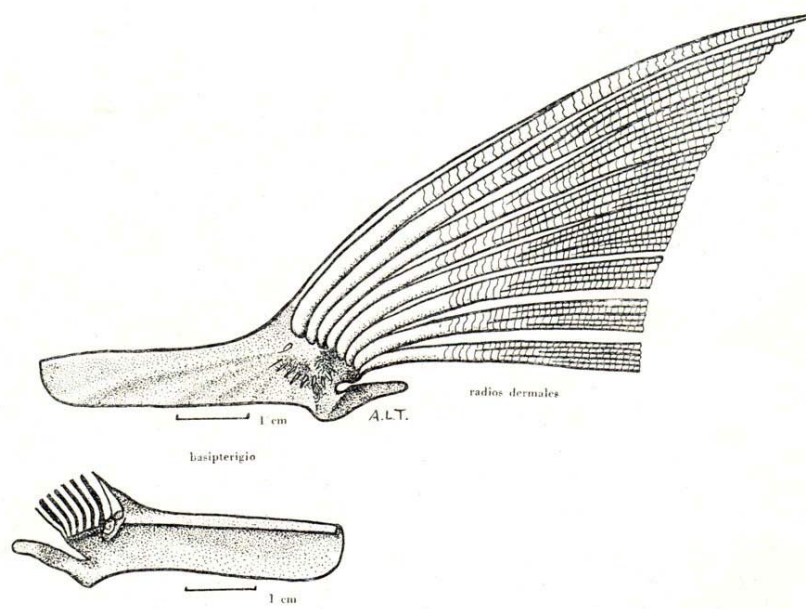


Fig. 12. — Cintura pélvica.

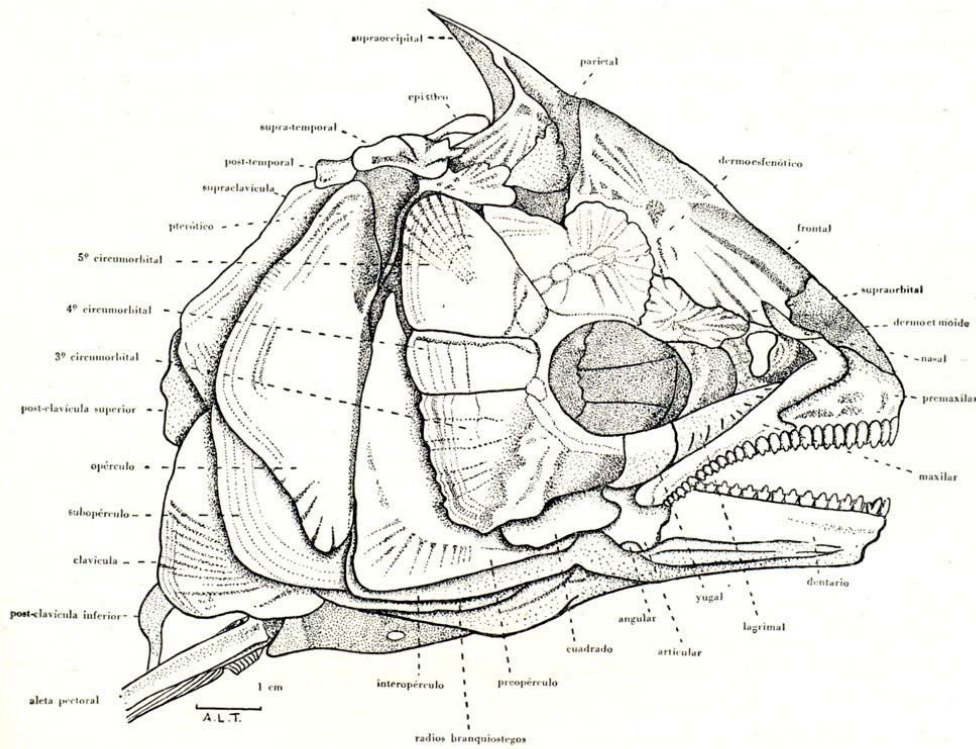


Fig. 16. — Cráneo.

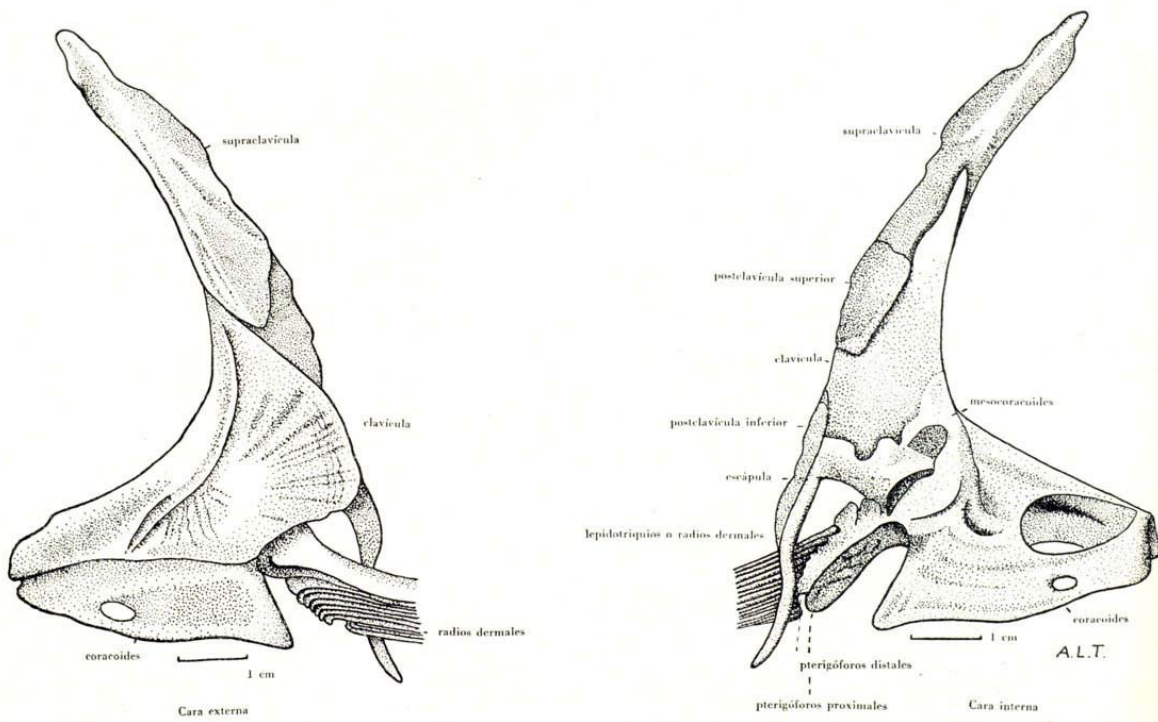


Fig. 17. — Cintura escapular.

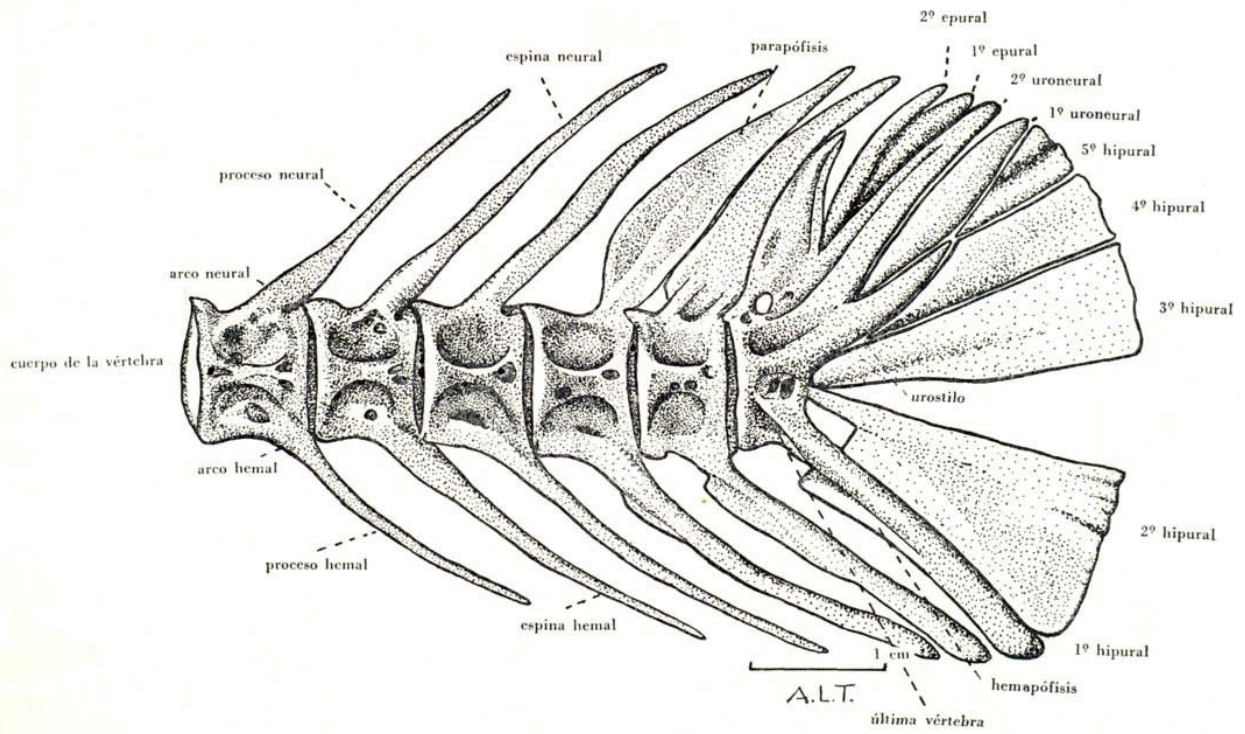


Fig. 18. — Esqueleto caudal. Longitud del cuerpo: 530 mm.

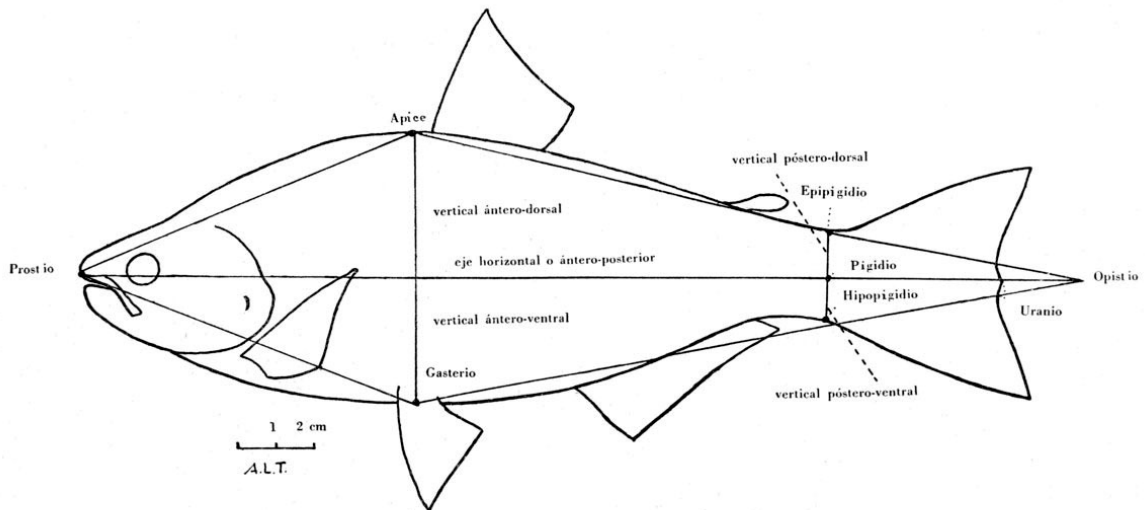
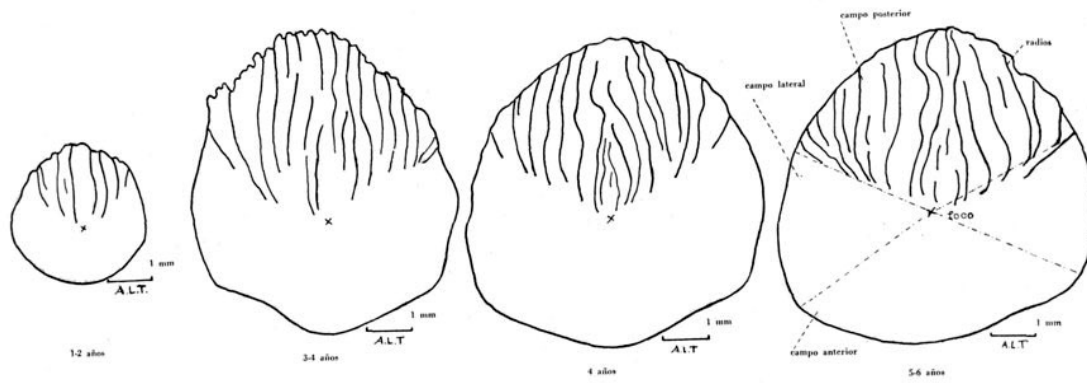


Fig. 19. — Formas del cuerpo.



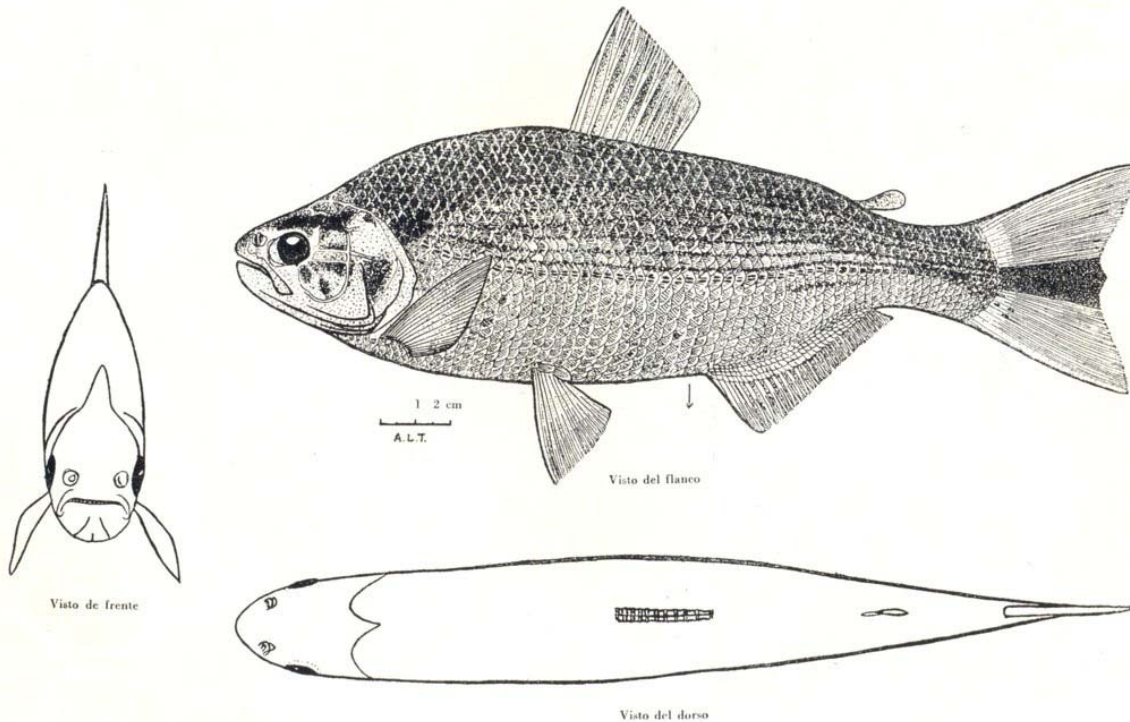
Ejemplar: 16-VIII-32-26.

Fig. 20. — Escamas.
Ejemplar: 4-XI-29-9.

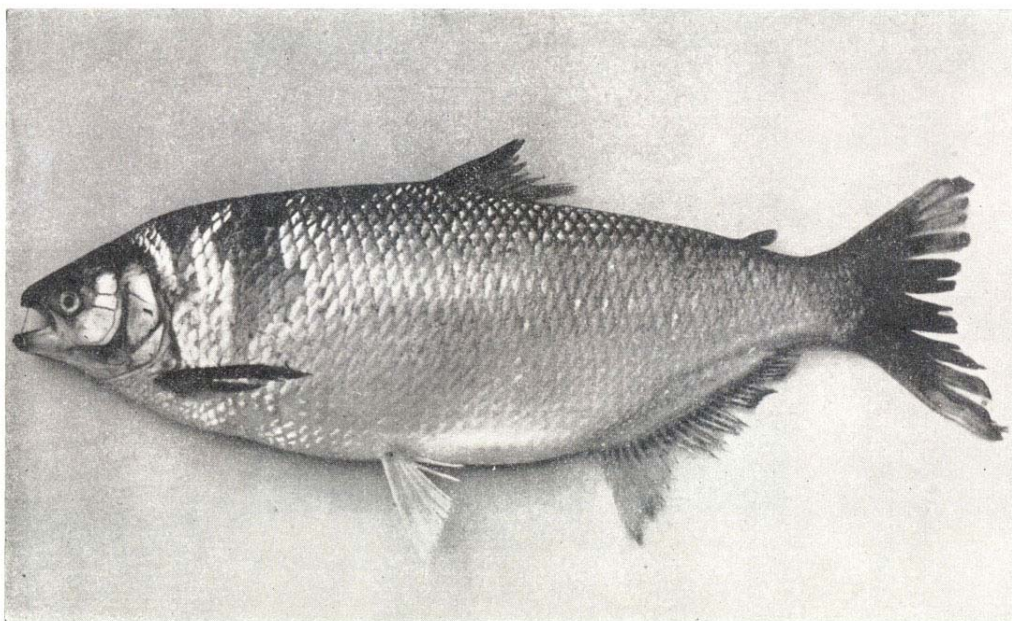
Ejemplar: 5-X-32-20.

ANA L. THORMAHLEN DE GIL, *Una contribución al estudio del pirapita*

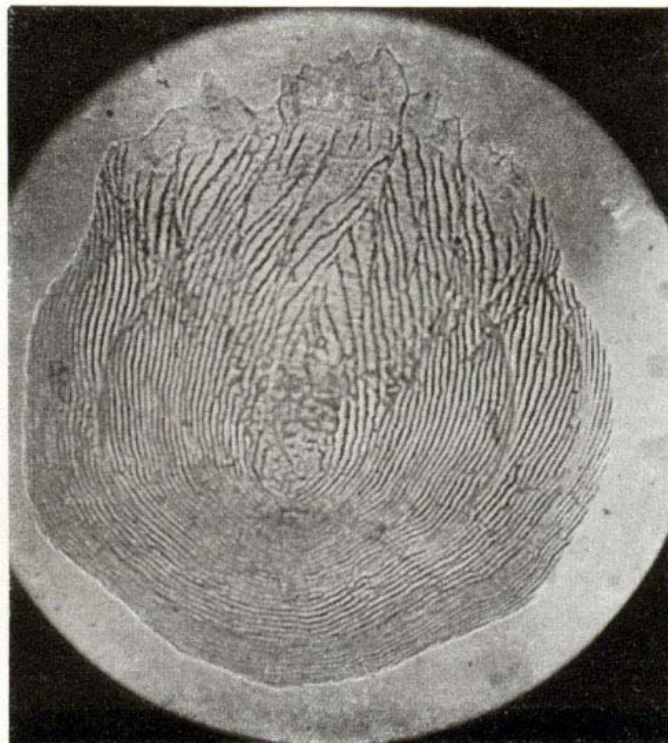
LÁMINA I



Brycon orbignyana. Ejemplar: 28-V-40-45.

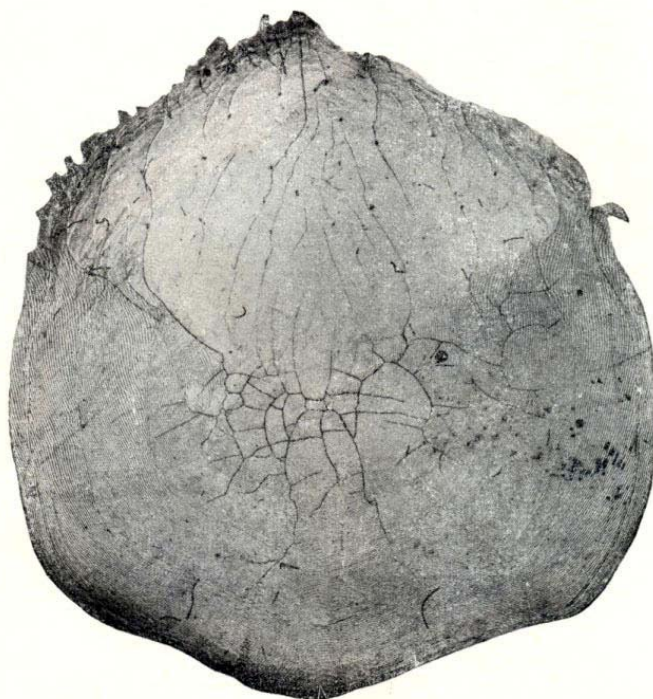


Brycon orbignyanus. Longitud del cuerpo: 530 mm.



(Microfotografía 1). Escama de *Brycon orbignyanus*, de un ejemplar de 123 mm. Diámetro longitudinal: 3,43 mm. Diámetro transversal: 3,61 mm.

ANA L. THORMAHLEN DE GIL, *Una contribución al estudio del pirapita* LÁMINA IV



(Microfotografía 2). Escama de *Brycon orbignyana*, de un ejemplar de 374 mm. Diámetro longitudinal: 11,62 mm. Diámetro transversal: 10,58 mm.

ANA L. THORMAHLEN DE GIL, *Una contribución al estudio del pirapita* LÁMINA V

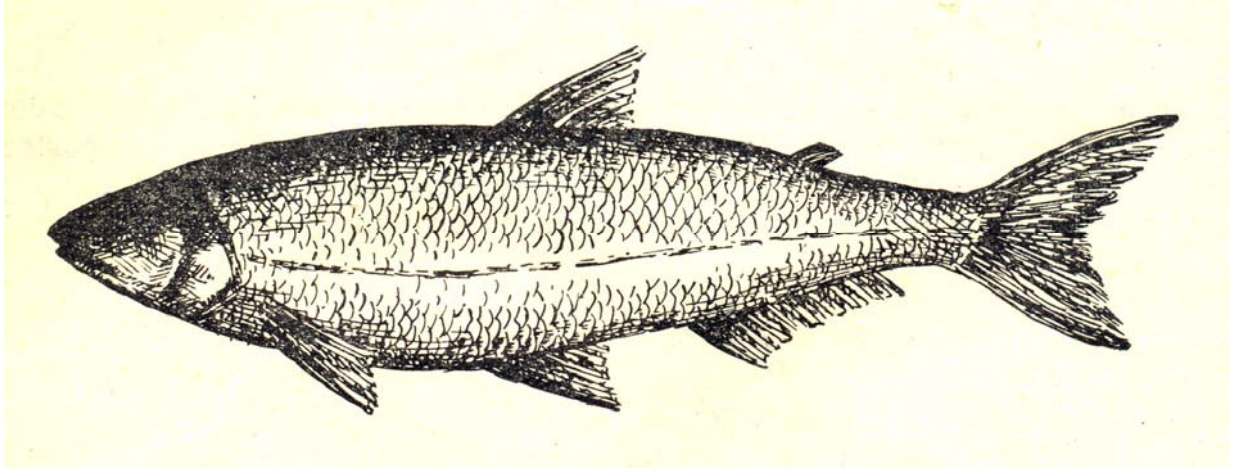


(Microfotografía 3). Escama regenerada de *Brycon orbignyana*, ejemplar de 181 mm. Diámetro longitudinal: 6,05 mm. Diámetro transversal: 6,05 mm.

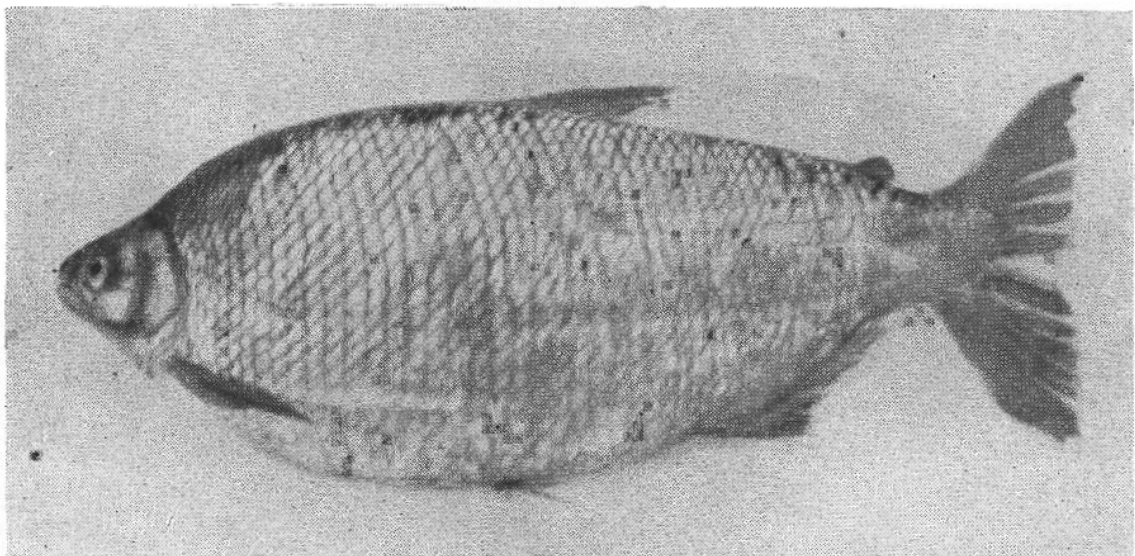


(Microfotografía 4). Sector del campo posterior con púas, de una escama de *Brycon orbignyana*. Ejemplar de 604 mm.

Tomada de Valette (1942)



Tomada de Vidal (1967)



PIRÁ-PITÁ, SALMÓN DEL PARANÁ, SALMÓN CRIOLLO

Tomada de Vidal (1969)

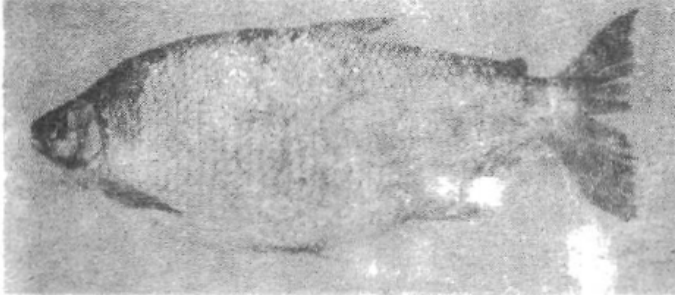


Figura 8 *Brycon orbignyana*
(Valenciennes, 1840)
Pirá-pitá, salmón del Paraná
salmón criollo.

Distribución de *Brycon orbignyana*



Modificada de Liotta (2006)

Referencias

- ALMIRÓN, A. E.; J. R. CASCIOTTA; L. CIOTEK & P. GIORGIS. 2008. *Guía de los Peces del Parque Nacional Pre-Delta*. Administración de Parques Nacionales, Argentina, 216 pp. ISBN 978-987-1363-09-4.
- CASCIOTTA, J.; A. ALMIRÓN Y J. BECHARA. 2005. *Peces del Iberá - Hábitat y Diversidad*. UNDP, Fundación Ecos, UNLP y UNNE. Grafikar, La Plata, Argentina, 244 pp. ISBN 987-05-0375-6.
- COMIP. 1994. *La fauna íctica del río Paraná*. Comisión Mixta Argentino-Paraguaya del Río Paraná, Buenos Aires, Argentina, 256 pp.
- DEVINCENZI, G. J. & L. P. BARATTINI. 1928. Album ictiológico del Uruguay. *An. Mus. Hist. Nat.* Montevideo, Uruguay, supl (ser. 2) 2(4): XIII-XXIV pl.
- DEVINCENZI, G. J. & TEAGUE, G. W. 1942. Ictiofauna del río Uruguay medio. *An. Mus. Hist. Nat.* Montevideo, Uruguay, (ser. 2) 5(4): 1-104.
- ESCHMEYER, W. N. (Editor) 2007. Catalog of Fishes, on-line version. <http://www.calacademy.org/research/ichthyology/catalog/fishcatsearch.html>.
- FROESE, R. & D. PAULY (Editors). 2009. FishBase. World Wide Web electronic publication. www.fishbase.org, version (03/2009).
- BERTONATTI, C.; G. CARRIZO & LIEBRE DE MARZO. 2002. Peces del Plata, 4: 80-83. Colección del escritorio al campo, *Revista Vida Silvestre*, Buenos Aires, Argentina. (Lámina de peces).
- GÉRY, J. & V. MAHNERT. 1992. Notes sur quelques *Brycon* des bassins de l'Amazone, du Parana-Paraguay et du Sud-Est brésilien (Pisces, Characiformes, Characidae). *Revue suisse Zool.*, Genève, Suiza, 99(4): 793-819. ISSN 0035-418X.
- HOWES, G. 1982. Review of the genus *Brycon* (Teleostei: Characoidei). *Bull. Br. Mus. Nat. Hist.*, UK, 43(1): 1-47. ISSN 0007-1471.
- LAITA, H. & G. APARICIO. 2005. *100 Peces Argentinos*. Editorial Albatros, 1º ed., 160 pp. ISBN 950-24-1012-2.
- LIOTTA, J. 2006. Distribución geográfica de los peces de aguas continentales de la República Argentina. *ProBiota*, FCNyM, UNLP, Serie Documentos N° 3, La Plata, Argentina, 701 pp. ISSN 1850-2555.
- LÓPEZ, H. L.; A. M. MIQUELARENA Y R. C. MENNI. 2003. Lista comentada de los peces continentales de la Argentina. *ProBiota*, FCNyM, UNLP, Serie Técnica y Didáctica, La Plata, Argentina, 5: 1-86. ISSN 1515-9329. www.deepfin.org/link.php
- LÓPEZ, H. L.; R. C. MENNI; R. FERRIZ, J. PONTE GÓMEZ & M. V. CUELLO. 2006. Bibliografía de los peces continentales de la Argentina. *ProBiota*, FCNyM, UNLP, Serie Técnica y Didáctica, La Plata, Argentina, 9: 1-165. ISSN 1515-9329. <http://www.exactas-unam.dyndns.org/icades/index>
- MARTINEZ, E. 2003. Peces. **En:** *Fauna y Flora de la Provincia del Chaco*, Fuerza Aérea Argentina, Comando Regiones Aéreas, Área Noreste, 1 lámina (dibujos del autor en poster). Meana impresores, Resistencia, Chaco.
- MENNI, R. C. 2004. *Peces y ambientes en la Argentina continental*. Monografías del Museo Argentino de Ciencias Naturales, Buenos Aires, Argentina, 5: 1-316. ISSN 1515-7652.

- MIQUELARENA, A. M. 1982. Estudio comparado del esqueleto caudal en peces characoideos de la República Argentina II. Familia Characidae. *Limnobiós*, La Plata, Argentina, 2(5): 277-304. ISSN 0325-7592.
- REICHERT LANG, J. J. 2001. *Atlas ilustrado de los peces de agua dulce del Uruguay* [Revisión taxonómica de H. Nion], Programa de Conservación de la Biodiversidad y Desarrollo sustentable de los Humedales del Este (PROBIDES), Uruguay.
- REIS, R. E.; S. O. KULLANDER & C. J. FERRARIS, JR (Org.). 2003. *Chek list of the freshwater fishes of South and Central America*. Edipucrs, Porto Alegre, Brasil, 742 pp. ISBN 85-7430-361-5.
- RINGUELET, R..A. & R. H. ARÁMBURU. 1961. Peces argentinos de agua dulce. Claves de reconocimiento y caracterización de familias y subfamilias, con glosario explicativo. *Agro*, Argentina, año III (7): 1-98.
- RINGUELET, R. A., R. H. ARÁMBURU & A. S. ALONSO DE ARÁMBURU. 1967. *Los peces argentinos de agua dulce*. Comisión de Investigaciones Científicas de la Provincia de Buenos Aires, La Plata, Argentina, 602 pp.
- SERRANO, A. 1929. Los peces (Un capítulo de zoología aplicada). *El Tábano*, Órgano de los Estudiantes del Colegio Nacional de Farmacia, Paraná, Argentina, 6(1): 1-12.
- SVERLIJ, S. B.; R. DELFINO, H. L. LÓPEZ & A. ESPINACH ROS. 1998. *Peces del río Uruguay - Guía ilustrada de las especies más comunes del río Uruguay inferior y el embalse de Salto Grande*, Publ. CARU, Paysandú, Uruguay, 89 pp. ISSN 0327-5671.
- THORMÄHLEN DE GIL, A. L.. 1949. Una contribución al estudio del Pirapitá (*Brycon orbignyanus*). *Rev. Mus. La Plata*, n.s., Ser. Zool., Argentina, V: 351-440. ISSN 0372-4638.
- VALETTE, L. H. 1942. Algunos peces del Delta. *Dir. Agric., Gan. e Industrias*, Min. Obras Publ. Prov. Bs. As., La Plata, Argentina: 1-12.
- VIDAL, J. C. 1967. Peces de interés comercial del río Paraná medio e inferior. *Secr. Est. Agric. y Ganad.*, Argentina: 3-26.
- VIDAL, J. C. 1969. Actividades pesqueras en Rosario. *Secr. Est. Agric. y Ganad.*, Argentina: 3-41.

Esta publicación debe citarse:

López, H. L., D. O. Nadalin & J. Ponte Gómez. 2009. Peces continentales de la Argentina: Iconografía. *Brycon orbignyanus*. *ProBiota*, FCNyM, UNLP, Serie Técnica-Didáctica, La Plata, Argentina, 12: 1-32. ISSN 1515-9329.

ProBiota

(Programa para el estudio y uso sustentable de la biota austral)

Museo de La Plata
Facultad de Ciencias Naturales y Museo, UNLP
Paseo del Bosque s/n, 1900 La Plata, Argentina

Directores

Dr. Hugo L. López
hlopez@fcnym.unlp.edu.ar

Dr. Jorge V. Crisci
crisci@fcnym.unlp.edu.ar

Dr. Juan A. Schnack
js@netverk.com.ar

Diseño y composición
Justina Ponte Gómez

Versión Electrónica

Justina Ponte Gómez

División Zoología Vertebrados

FCNyM, UNLP

Jpg_47@yahoo.com.mx

Indizada en la base de datos ASFA C.S.A.