



UNIVERSIDAD  
NACIONAL  
DE LA PLATA

## **EDIFICIO PARA LA BIBLIOTECA PÚBLICA DE LA UNIVERSIDAD Y LA ESCUELA SUPERIOR DE BELLAS ARTES / 1936**

Grupo Urbano Centro

Plan de gestión de infraestructura universitaria /

Serie de edificios históricos, antiguos y fundacionales

*Secretaría de Planeamiento, Obras & Servicios*

Universidad Nacional de La Plata

Tauber, Fernando<sup>1</sup>; Delucchi, Diego<sup>1</sup>; Olivieri, Agustín<sup>1</sup>; Amor, Mariela<sup>1</sup>

1. Universidad Nacional de La Plata. Secretaría de Planeamiento, Obras & Servicios.

### RESUMEN

Prácticamente presidiendo la Plaza Dardo Rocha, caracterizándola y referenciando a la universidad con ella, el edificio aquí presentado oficia de “cabecera” de una suerte de subsector o polo “Plaza Rocha – Distrito” que agrupa a la Biblioteca, la Facultad de Artes, la de Trabajo Social y el Bachillerato de Bellas Artes y, por tanto, también de alguna manera presidiéndolo dada su jerarquía, antigüedad y carácter arquitectónico y simbólico.

La actual Facultad de Artes tiene como antecedente histórico a la creación de la Escuela de Dibujo del Museo de La Plata en 1905, el mismo año de la creación de la Universidad Nacional de La Plata. Su historia comenzó a principios del siglo XX en el Instituto de Artes y Oficios y Artes Gráficas, dependiente del Ministerio de Justicia e Instrucción Pública de la Nación.

**PALABRAS CLAVE:** Plan de gestión de infraestructura universitaria; Secretaría de Planeamiento, Obras y Servicios; Universidad Nacional de La Plata

### PROYECTO

Proyecto: Arq. Alberto Belgrano Blanco / Dirección General de Arquitectura, Ministerio de Obras Públicas

### SECRETARÍA DE PLANEAMIENTO, OBRAS Y SERVICIOS UNLP

Secretario: Delucchi, Diego

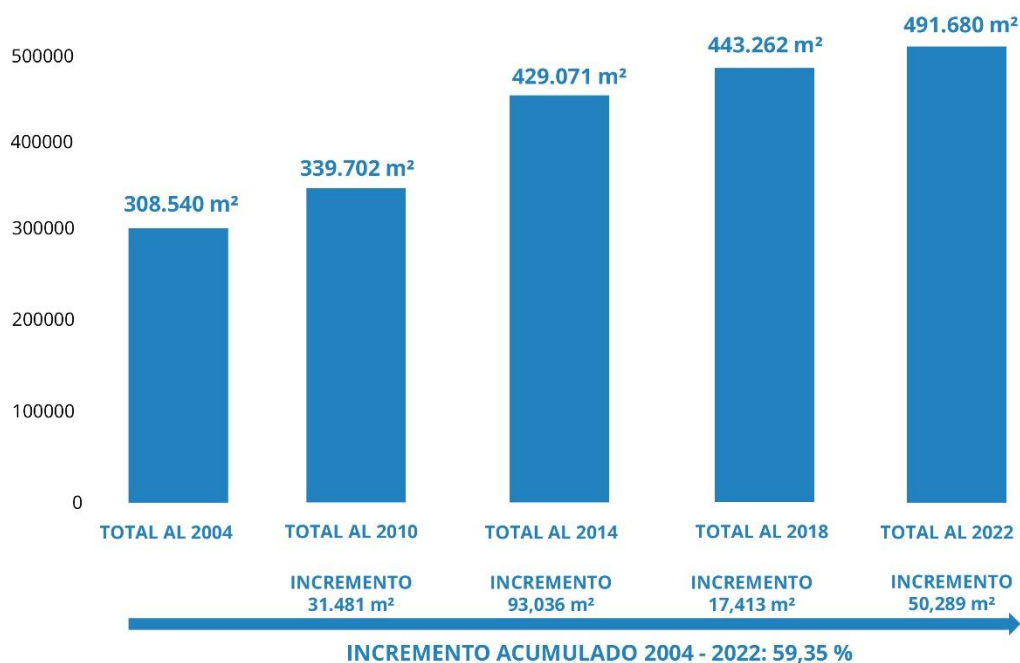
Prosecretario: Olivieri, Agustín

Edición gráfica: Ramos, Victoria; Batalla, Macarena

## INTRODUCCIÓN / MARCO CONCEPTUAL

En el año 2004 la presidencia de la UNLP ha diseñado e implementado el Plan Estratégico Institucional de la Universidad Nacional de La Plata. Se trató y se trata, dada su constante revisión, ajuste y redefinición, de Una herramienta de gestión de alta eficacia: participativa, versátil e incremental que le ha supuesto a esta Casa de Altos Estudios un verdadero salto de calidad e todas sus variables y dimensiones institucionales.

En el marco de dicho Plan Estratégico, la Secretaría de Planeamiento, Obras y Servicios de la UNLP, en base a la aplicación de su Plan de infraestructura edilicia y gestión urbano/ambiental de los ámbitos universitarios, y en base a sostenidas gestiones políticas y técnicas a lo largo de los 18 años de su entrada en vigencia, ha logrado generado un incremento del parque edilicio neto de casi el 60% respecto del total acumulado en los 99 años previos, pasando de 308.540 m<sup>2</sup> en 2004 a 491.680 m<sup>2</sup> en 2022.



EVOLUCIÓN DEL PARQUE EDILICIO DE LA UNLP DESDE 2004 A LA FECHA, EN METROS CUADRADOS

Todo ello se llevó a cabo gracias a una gestión política intensa y de largo aliento en pos de generar las capacidades y entornos infraestructurales que la época demandaba, históricamente postergados, con significativos déficits cuantitativos y cualitativos. En paralelo, se intervinieron unos 150.000 m<sup>2</sup> de infraestructura existente que se encontraba en diversos estados de degradación, y se realizaron innumerables obras de propendientes a mejorar e incrementar servicios e infraestructuras troncales, juntamente con la recuperación, refuncionalización y urbanización de decenas de miles de metros cuadrados de espacio exterior público y espacio exterior de usos específicos.

El objetivo general propuesto fue y es:

*Planificar los ámbitos universitarios sustentables e integrados a la ciudad y a la región.*

Los objetivos específicos son:

- Contar en todas las Facultades y en la Presidencia de la UNLP con Planes Directores articulados y armónicos con un criterio integral de desarrollo edilicio acorde con las demandas presentes y futuras del funcionamiento de la Universidad.
- Contar con edificios universitarios de valor patrimonial y funcional recuperados, adecuándolos a los usos que demanda hoy la universidad.
- Contar con Facultades, Colegios y Dependencias dotadas de la infraestructura edilicia necesaria para su normal funcionamiento.
- Contar con ámbitos integrados de investigación y de enseñanza, promoviendo la necesaria sinergia que produce su interacción cotidiana.
- Integrar la vida universitaria a la vida de la ciudad y la región, promoviendo el cuidado del medio ambiente, el uso racional de la energía y los movimientos armónicos y compartidos de estudiantes y vecinos.

En función de estos objetivos se han desarrollado Planes Directores por cada uno de los Grupos en el que se concentran las 17 facultades de la UNLP, Colegios e Institutos, Centros y Laboratorios de Investigación; en nuestra Región. Estos Planes Directores Generales, como los propios de cada Unidad Académica, han sido elaborados a partir de un intenso trabajo de construcción de consensos entre los distintos actores del quehacer universitario (autoridades, docentes, no docentes y estudiantes).

Las acciones desarrolladas desde la vigencia del Plan Estratégico fueron: a) ejecución concreta de obras nuevas, b) recuperación y puesta en valor de edificios patrimoniales, c) adecuación y reestructuración de áreas exteriores, d) jerarquización de ámbitos de uso público, e) ampliación de la infraestructura básica, f) nuevos servicios de transporte universitario, g) mantenimiento edilicio, h) uso eficiente de los recursos energéticos, i) accesibilidad y j) seguridad; todas ellas concebidas en el marco de una gestión ambiental sustentable.

En síntesis, lo expuesto resulta de entender el hábitat humano de forma amplia, cual favorecedor, mediante su condición y calidad, de la integración social armónica, el acceso pleno a derechos de todos y todas, y el sentido de pertenencia, capital simbólico invaluable en toda sociedad.

#### SERIE DE EDIFICIOS HISTÓRICOS, ANTIGUOS Y FUNDACIONALES

Con antelación al período mencionado, y durante 99 años de historia, la UNLP ha acumulado edificios para albergar sus actividades por una superficie de unos 308 mil metros cuadrados. Se trató de diversos procesos y mecánicas (cesiones, adquisiciones, construcciones), y bajo diversas lógicas políticas relativas a la infraestructura universitaria o, en algunos casos y momentos históricos, en ausencia de ellas.

En dicho marco, una profusa serie de edificios de gran porte o significación dada su arquitectura, dado el momento histórico de su integración y/o su destino o función, comportan una relevancia

reseñable, constituyendo de manera potente la identidad edilicia de la UNLP para sí misma y en el territorio urbano, cultural y social en el que se emplaza.

Muchos de dichos edificios son fundacionales, incorporados o al patrimonio de la Universidad Nacional de La Plata al momento de su creación o construidos en dicho contexto. Muchos otros se han ido incorporando al parque infraestructural de la UNLP a lo largo de su historia, integrándose a su identidad y actuando activamente sobre ella.

“... Muchos de ellos son anteriores incluso a la creación de la propia Universidad Nacional en 1905. Tal es el caso del Observatorio Astronómico (creado por decreto en 1883, sobre la base de los instrumentos enviados desde Francia para la observación del paso del planeta Venus delante del Sol en 1882), el Museo de Ciencias Naturales (de 1884-88, declarado Monumento Histórico Nacional en 1997 y primer museo de nueva planta del país), el edificio de la Presidencia de la UNLP (de 1883, ex sede del Banco Hipotecario Provincial) entre otros, destacados exponentes de la arquitectura de finales del s. XIX. (...) En 1882 el gobernador Dardo Rocha funda La Plata, la nueva ciudad capital de la provincia de Buenos Aires, diseñada bajo los principios higienistas, con proyecto del Ing. Pedro Benoit. Inmediatamente inicia la construcción de los nuevos edificios públicos para la administración y gobierno provincial. Promovida la creación de la Universidad Nacional por Joaquín Víctor González, se incorporan a su patrimonio los institutos que la Provincia de Buenos Aires había organizado al establecer la nueva capital (entre otros, Facultad de Cs. Agrarias y Forestales (de 1902), Facultad de Cs. Veterinarias (de 1896, sede de la antigua Universidad Provincial), Establecimiento de Santa Catalina (de 1881-83, primera escuela agropecuaria de la Argentina, declarada Lugar Histórico Nacional en 1961). Así, desde las primeras décadas del s. XX., la naciente Universidad Nacional de La Plata fue incorporando a su patrimonio otros edificios en función de las crecientes necesidades y a medida que los requerimientos de espacio y nuevas ramas del conocimiento iban desarrollándose. Caben destacarse: el Colegio Nacional “Rafael Hernández” (1905), (...); la Facultad de Ciencias Exactas, edificio del decanato (ex internado del Colegio Nacional de 1905), (...); el edificio del Departamento de Química; el edificio del Departamento de Física (proyectado originalmente como departamento de física y química del Colegio Nacional); el edificio llamado Partenón, del Instituto de Educación Física,...); el Edificio central de la Facultad de Ingeniería, (ex internado del Colegio Nacional de 1905), (...); el Liceo “Víctor Mercante” (de 1907). (...) Cada uno de estos edificios universitarios guardan una rica historia y expresan distintos momentos de la vida social, política y cultural de la comunidad universitaria y de la sociedad platense.” (Amor, 2013, p. 2&3).

Si bien, salvo al momento de su creación y durante sus primeros años de vida en los que todo estaba por hacer y por tanto se desplegaron con gran impulso algunas estratégicas de carácter integral para ciertos sectores o agrupamientos, su crecimiento edilicio posterior y hasta inicios del siglo XXI, en donde se desplegó nuevamente una política estratégica general e integral y actualizada a las nuevas realidades y sostenida hasta hoy, se trató de acciones puntuales, fuera de un esquema de diseño estratégico de políticas relativas a la infraestructura, su uso, su capacidad significativa y la lectura del espacio en que se inserta. No obstante, en todos los casos, revisten una condición que los trasciende, siendo portadores y emblemas de la identidad de la UNLP en tanto institución preponderante de la ciudad de La Plata y sus alrededores a lo largo del tiempo.

## LA UNLP Y SU ORGANIZACIÓN ESPACIAL

“La UNLP cuenta con numerosas propiedades urbanas y rurales en las que realiza sus actividades académicas, extensionistas, científicas, tecnológicas y artísticas.

En cuanto a aquellas en las que se encuentran los edificios de sus facultades y dependencias, éstas se localizan en diversos puntos de la ciudad y de la región, aunque en líneas generales la Universidad tiene dos puntos de referencia: Uno rodeando e integrando el denominado “Bosque Platense”, un parque recreativo regional de 60 hectáreas ubicado estratégicamente en la convergencia de los tres distritos municipales de la región –La Plata, Berisso y Ensenada–, y otro en el “Centro” de la ciudad de La Plata”.

En ese contexto, el área Centro está conformada por dos manzanas, una principal y otra irregular, además de un conjunto de propiedades de diversa importancia.” (Tauber, 2013, p. 23) En dicho marco, el Edificio de la Biblioteca Pública y actual Facultad de Artes (originalmente Escuela Superior de Bellas Artes), es la mencionada “manzana irregular”, que junto con la manzana en la que se ubica el edificio de la presidencia de la UNLP, conforman los dos “polos” urbanos más relevantes de la universidad en el casco urbano.

Prácticamente presidiendo la Plaza Dardo Rocha, caracterizándola y referenciando a la universidad con ella, el edificio aquí presentado oficia de “cabecera” de una suerte de subsector o polo “Plaza Rocha – Distrito” que agrupa a la Biblioteca, la Facultad de Artes, la de Trabajo Social y el Bachillerato de Bellas Artes y, por tanto, también de alguna manera presidiéndolo dada su jerarquía, antigüedad y carácter arquitectónico y simbólico.

## EL EDIFICIO DE LA BIBLIOTECA PÚBLICA DE LA UNIVERSIDAD Y ESCUELA SUPERIOR DE BELLAS ARTES. ORIGEN Y EVOLUCIÓN HISTÓRICA

La actual Facultad de Artes tiene como antecedente histórico a la creación de la Escuela de Dibujo del Museo de La Plata en 1905, el mismo año de la creación de la Universidad Nacional de La Plata. Su historia comenzó a principios del siglo XX en el Instituto de Artes y Oficios y Artes Gráficas, dependiente del Ministerio de Justicia e Instrucción Pública de la Nación. El 12 de agosto de 1905 la Universidad de la Plata, hasta entonces provincial, fue transferida a la Nación y en ese mismo convenio distintas instituciones provinciales pasaron a formar parte de la Universidad Nacional. En 1906 se incorpora al Museo de La Plata con el nombre de Academia de Dibujo y Bellas Artes, funcionando en el edificio del Paseo del Bosque.

En 1924, debido a una reestructuración de la enseñanza de las artes dentro del ámbito de la UNLP, se creó la Escuela Superior de Bellas Artes (sobre la base de la Escuela de Dibujo), la que comenzó a funcionar en la sede del antiguo Teatro Argentino, y comprendía la enseñanza de música, pintura, escultura y grabado. En función de lo dicho, rápidamente surgió la inquietud de dotar a la Escuela Superior de un edificio propio y se decide hacerlo, conjuntamente con generar la necesaria y jerarquizada sede central de la Biblioteca Pública de la UNLP en el solar que la Universidad poseía frente a Plaza Rocha.

Se trató del primer edificio diseñado específicamente para cumplir las funciones de biblioteca, compartiendo el espacio con el programa de la Escuela Superior de Bellas Artes. En los aspectos compositivos y proyectuales, si bien bajo lineamientos asociados a L'École de Beaux Arts, se definió una pieza urbana de consolidación de manzana típica en detrimento de optar por una pieza arquitectónica atípica en el tejido urbano, como es el caso de muchos de los edificios institucionales públicos de la ciudad. El esquema organizativo definía una envolvente urbana continua y de altura uniforme de subsuelo, planta baja y planta primera, con fachadas nobles

pero austeras, que sólo acentuaba, con una planta extra, el punto central de acceso a la Biblioteca en la fachada frente a Plaza Rocha. Por su lado, en su organización en planta determinaba dos patios internos: el de la Biblioteca y el de la Escuela, sectorizando e independizando los dos programas albergados de forma plena, y asociándolos a sendos espacios exteriores privativos para cada uno.

El proceso de obras de construcción del edificio original iniciaron en 1926 y demandaron 10 años, y luego de ello se registrarían otras intervenciones, ampliaciones y modificaciones: en la década de 1960 el edificio fue intervenido para incorporar al Bachillerato de Bellas Artes en el sector de terrazas sobre las calles 8, 61 y diagonal 78, mientras que en 1997 se realizaron obras para adecuar las funcionalidades de la Biblioteca Central, interviniendo y varios sectores y generando la Sala Parlante, nuevo “corazón” funcional y simbólico de la institución.

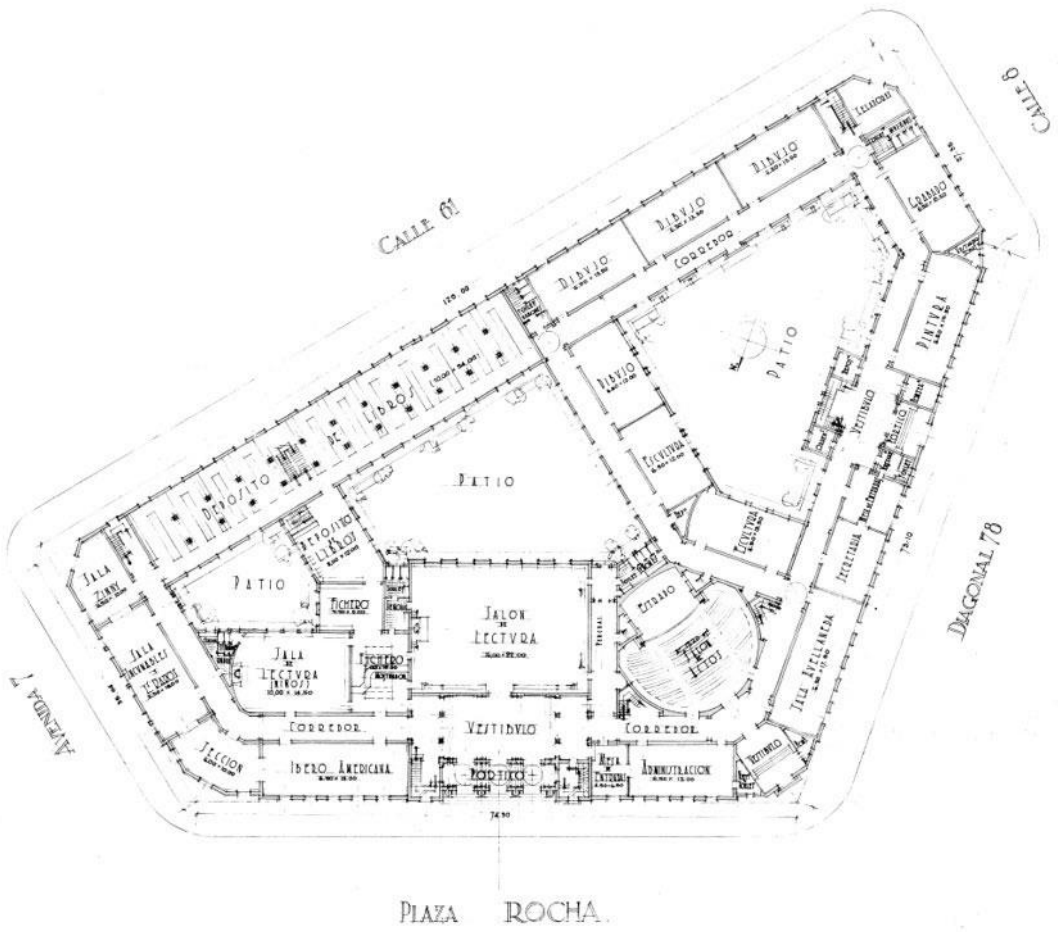
#### FICHA TÉCNICA

- Ubicación: Grupo Urbano Centro / Manzana “Dardo Rocha”  
Calles 7, 8, 61 y diagonal 78.
- Año de construcción original: 1936
- Superficie aproximada original: 9.500 m<sup>2</sup>
- Proyecto: Dirección General de Arquitectura, Ministerio de Obras Públicas de la Provincia de Buenos Aires

2

LA PLATA  
 UNIVERSIDAD NACIONAL  
 BIBLIOTECA PUBLICA  
 ESCUELA SUPERIOR  
 DE BELLAS ARTES  
 ANTEPROYECTO  
 PLANTA DEL PISO BAJO  
 ESCALA: 1/200

Preparado por: *[Signature]*  
 DISEÑO ARQ. VICTORIO S. SAGGI  
 DIBUJOS POR: *[Signature]* Director General

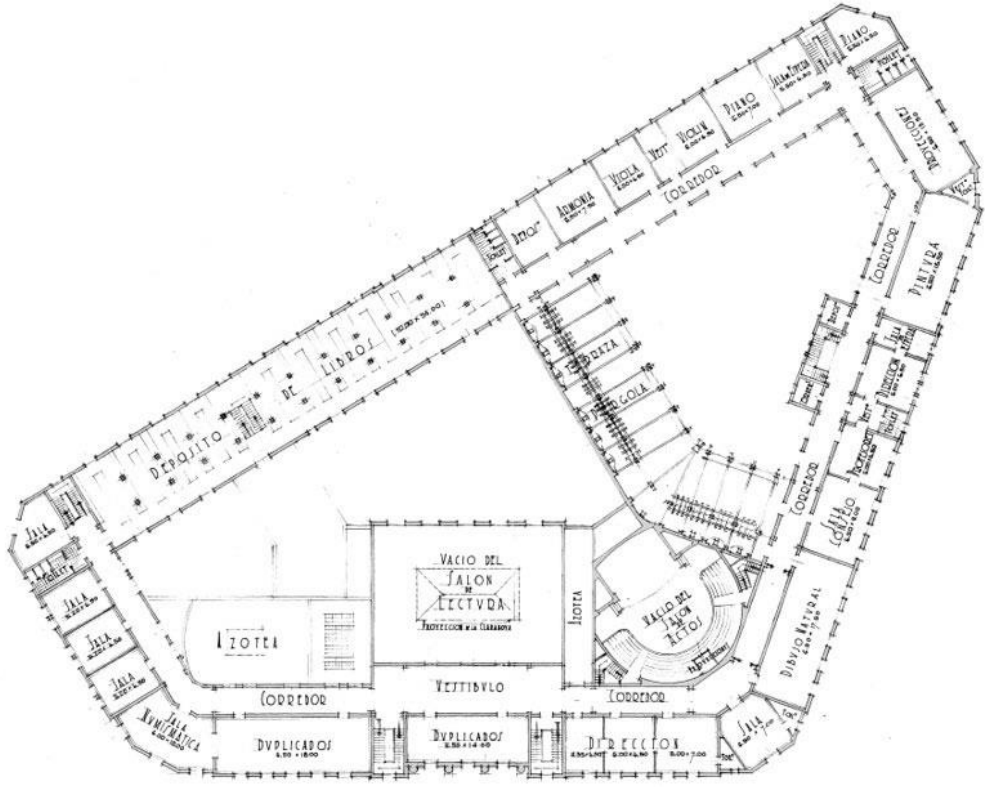


PLANTA DE INGRESO -PLANO ORIGINAL-

5

LA PLATA  
 UNIVERSIDAD NACIONAL  
 BIBLIOTECA PUBLICA  
 ESCUELA SUPERIOR  
 DE BELLAS ARTES  
 ANTEPROYECTO  
 PLANTA DEL PISO ALTO  
 ESCALA: 1/200

Preparado por: *[Signature]*  
 DISEÑO ARQ. VICTORIO S. SAGGI  
 DIBUJOS POR: *[Signature]* Director General



PLANTA PRIMERA -PLANO ORIGINAL-

MOP  
DIRECCION GENERAL  
DE  
ARQUITECTURA

LA PLATA  
UNIVERSIDAD NACIONAL  
BIBLIOTECA PUBLICA  
Y  
ESCUELA SUPERIOR  
DE  
BELLAS ARTES

PLANTA DEL SEGUNDO ALTO Y SUBSUELOS  
Y ENTRENQUE DEL LOCAL 6

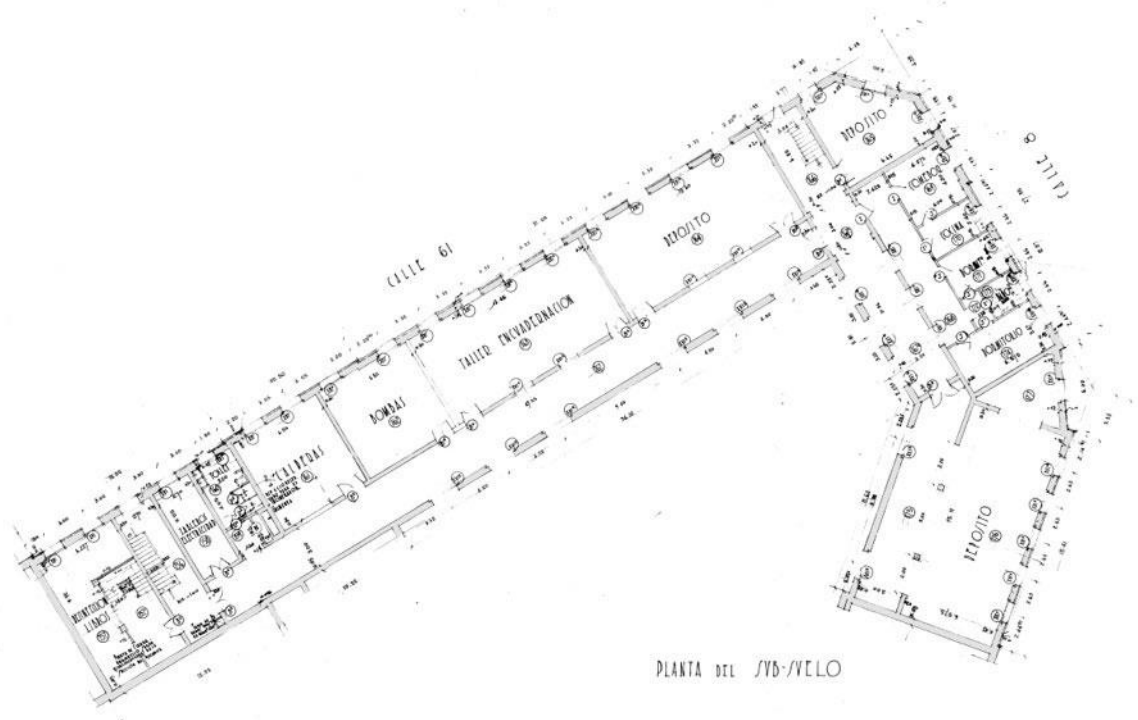
ESCALA 1:200



Dibujado por: *[Signature]*

Exp. 2434. U. 1934

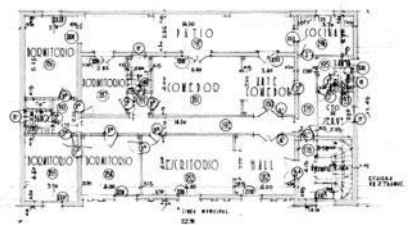
Boletín Aires. Enero de 1935



PLANTA DEL 2º NIVEL



PLANTA DEL ENTRENQUE DEL LOCAL 6.



PLANTA DEL ATICO  
2º NIVEL ALTO



TEJADO

PLANTA SEGUNDA Y SUBSUELO -PLANO ORIGINAL-

MOP  
DIRECCION GENERAL  
DE  
ARQUITECTURA

LA PLATA  
UNIVERSIDAD NACIONAL  
BIBLIOTECA PUBLICA  
Y  
ESCUELA SUPERIOR  
DE  
BELLAS ARTES

PLANTA DE LOS ENTRENQUES  
DEL DEPOSITO DE LIBROS Y  
AZOTEA

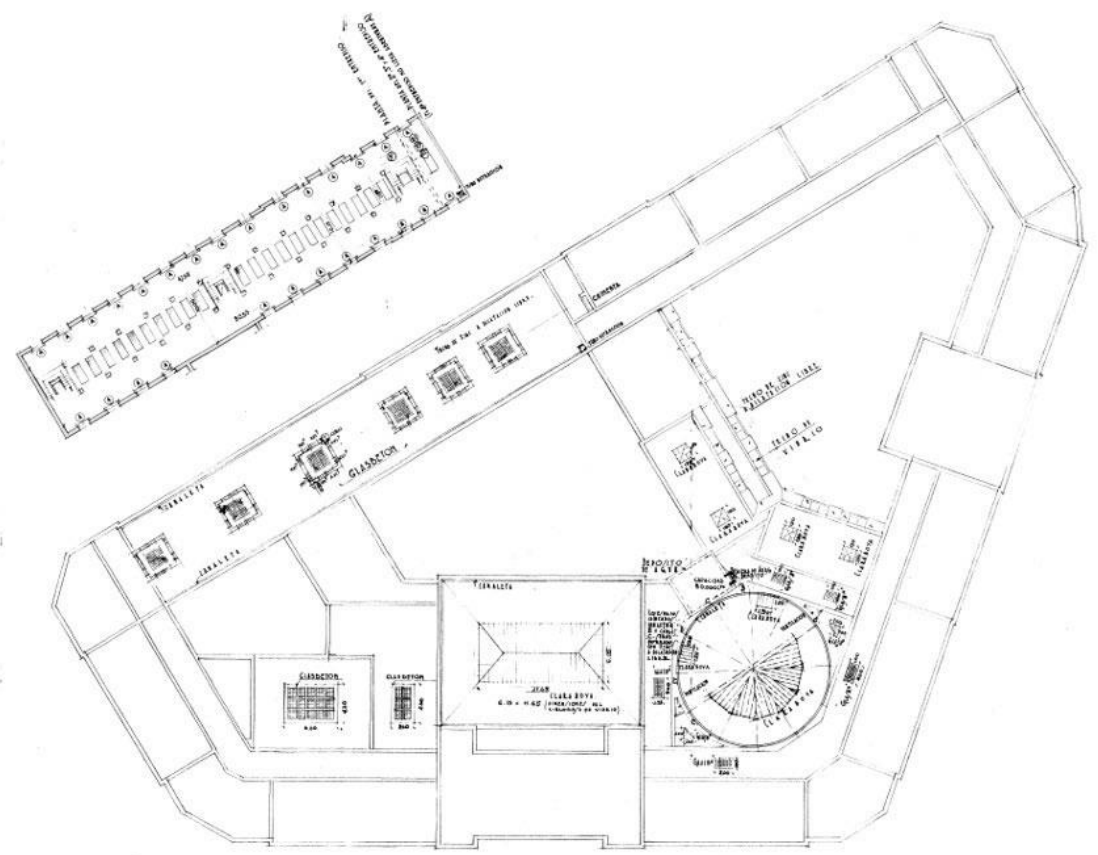
ESCALA 1:200



Dibujado por: *[Signature]*

Exp. 2434. U. 1934

Boletín Aires. Enero de 1935

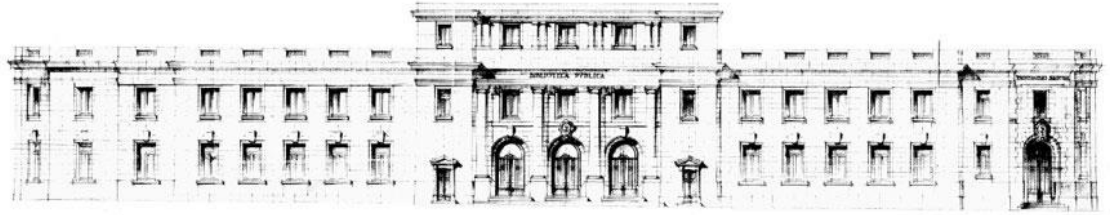


PLANTA DEPÓSITOS Y AZOTEA -PLANO ORIGINAL-

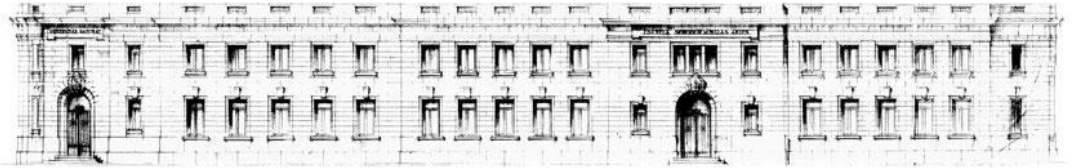


LA PLATA  
 UNIVERSIDAD NACIONAL  
 BIBLIOTECA PÚBLICA  
 ESCUELA SUPERIOR  
 DE BELLAS ARTES  
 ANTEPROYECTO  
 FACHADAS  
 ESCALA: 1/100

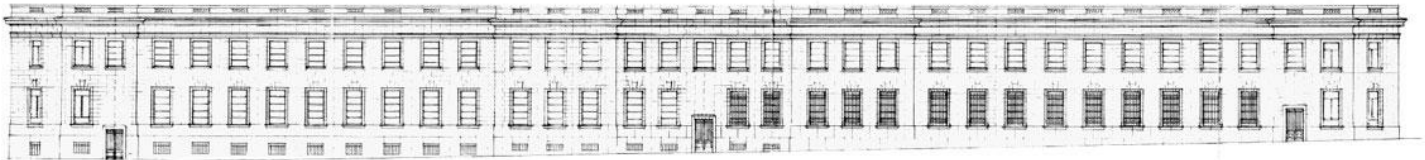
Figura por  
 el Sr. *[Signature]*  
 Dado en Buenos Aires, el 1934  
 Dado en *[Signature]*



FACHADA SOBRE PLAZA ROCHA



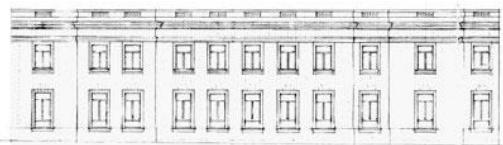
FACHADA SOBRE DIAGONAL 78



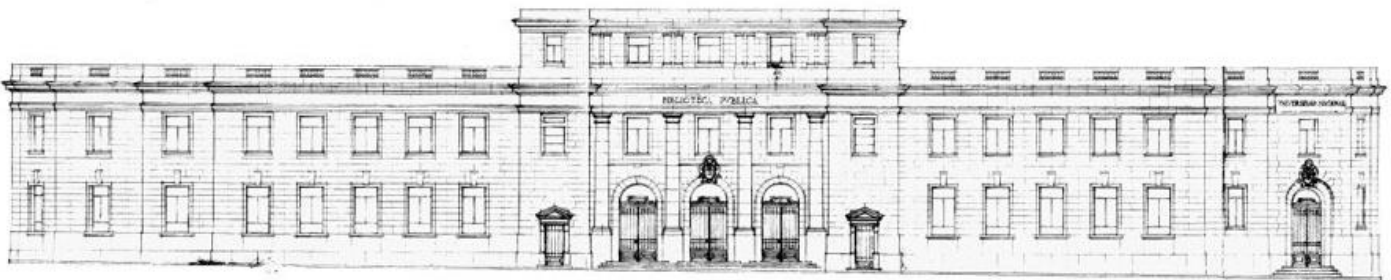
FACHADA SOBRE LA CALLE 61



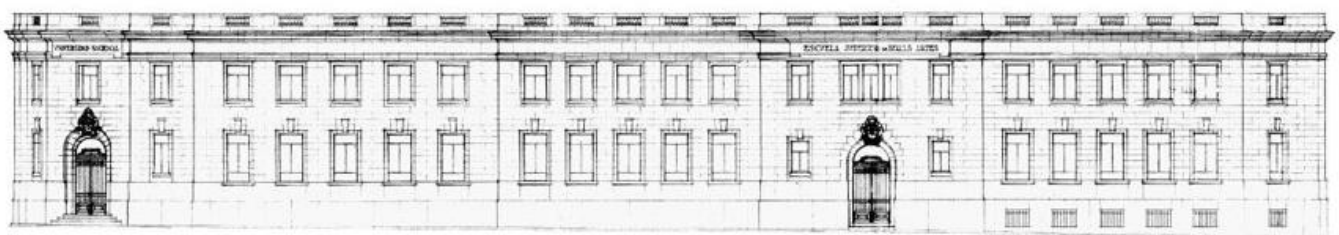
FACHADA SOBRE LA CALLE 8



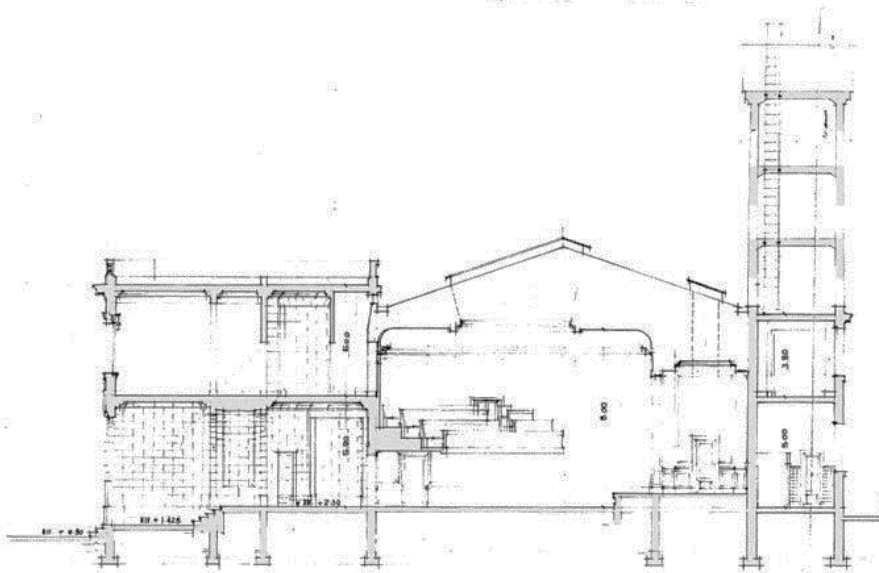
FACHADA SOBRE LA AVENIDA 7



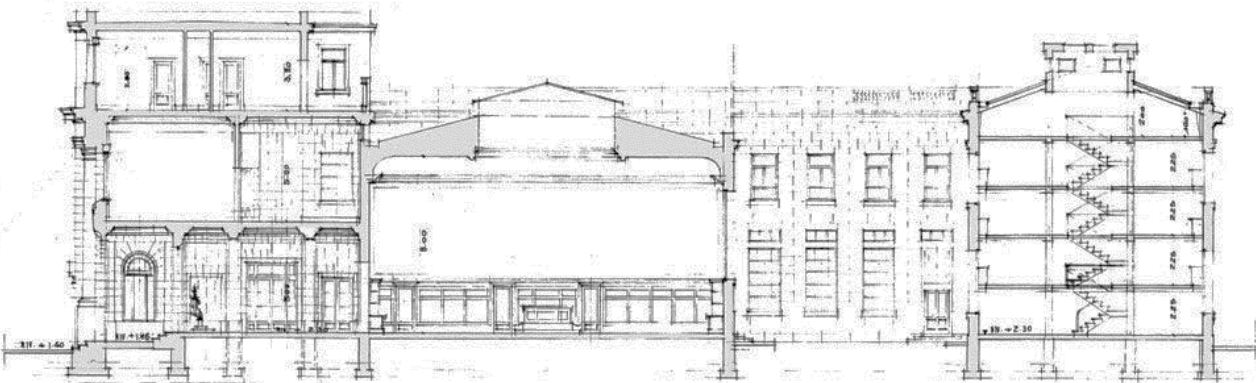
FACHADA SOBRE PLAZA ROCHA



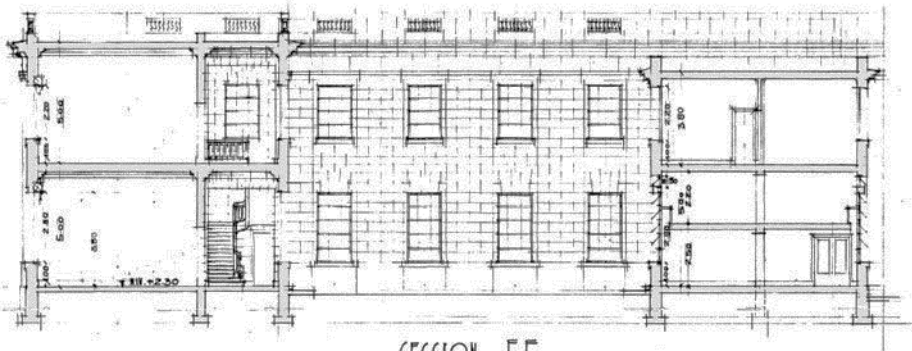
FACHADA SOBRE DIAGONAL 78



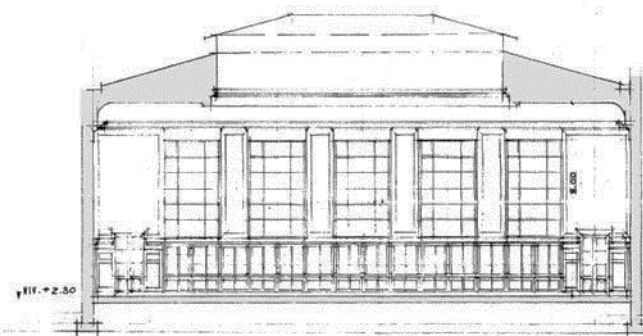
SECCION MN.



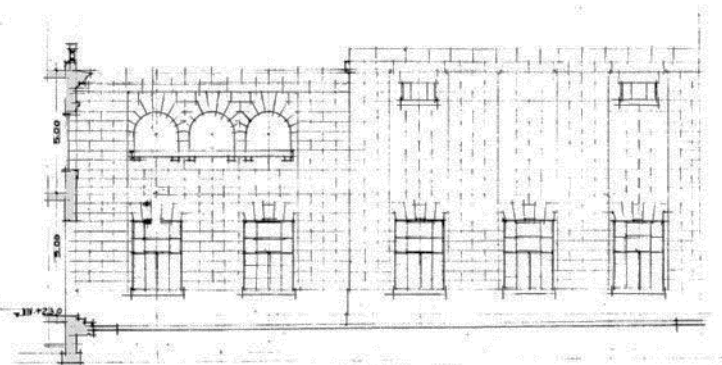
SECCION A.B.



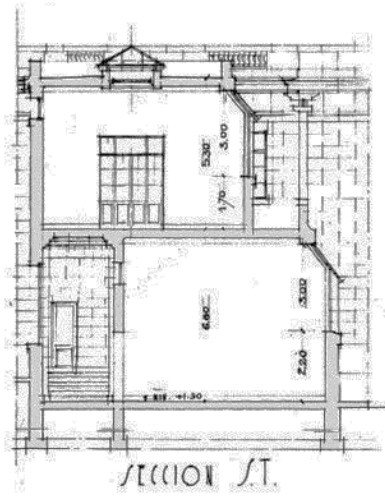
SECCION E.F.



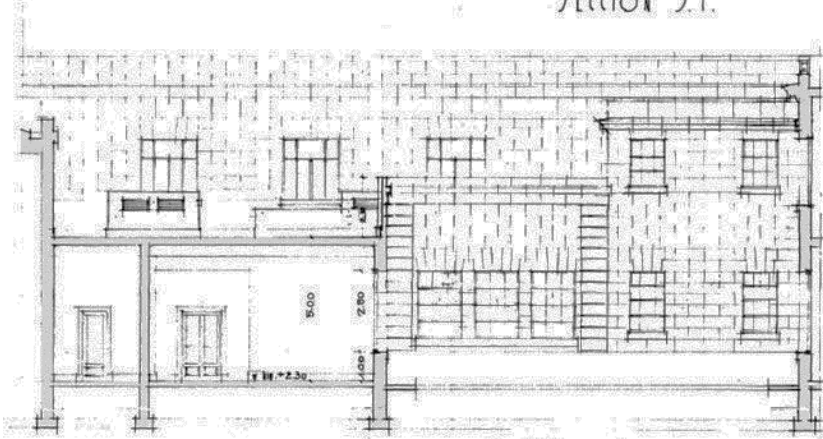
SECCION C.D.



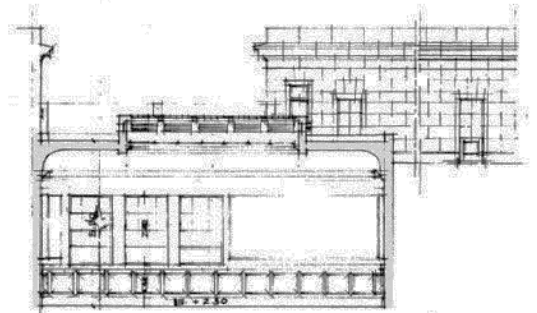
SECCION K.L.



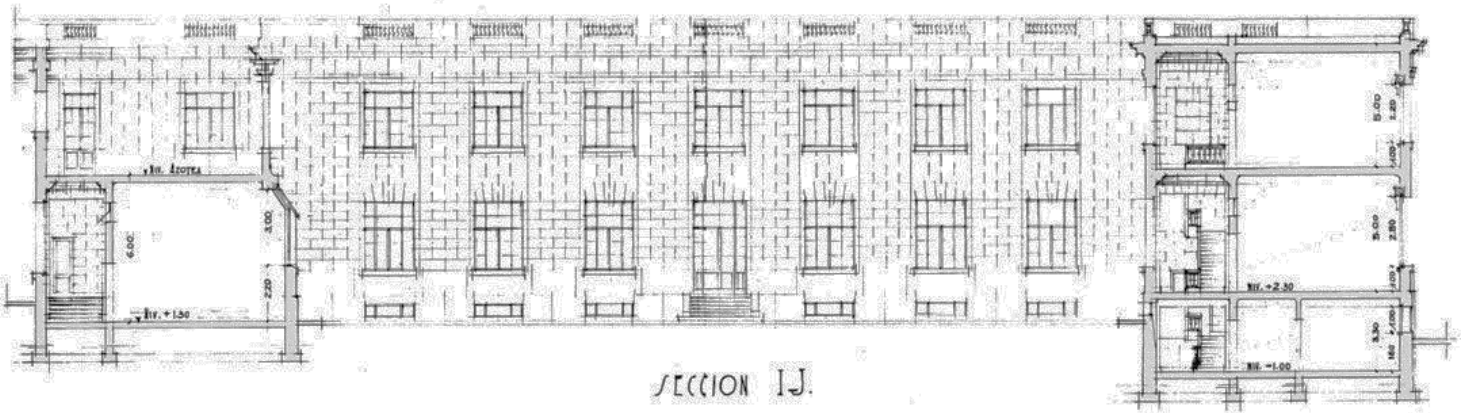
SECCION ST.



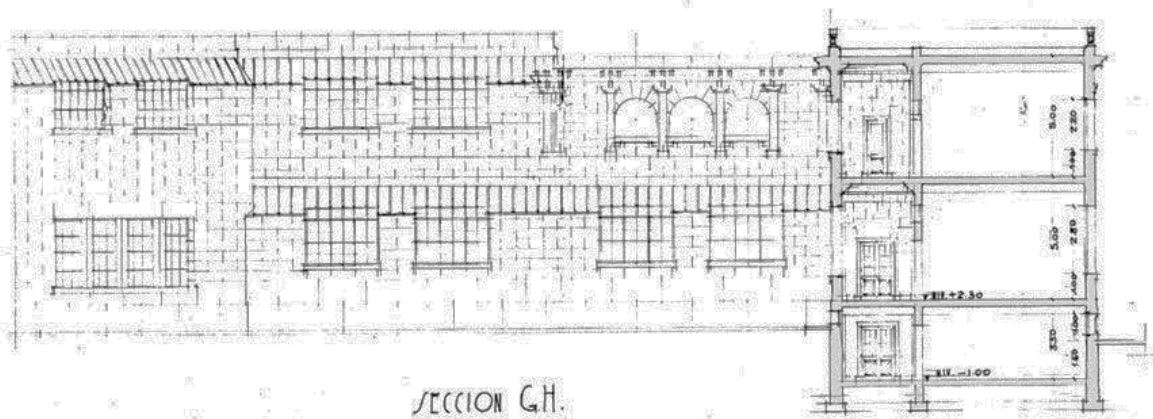
SECCION QR.



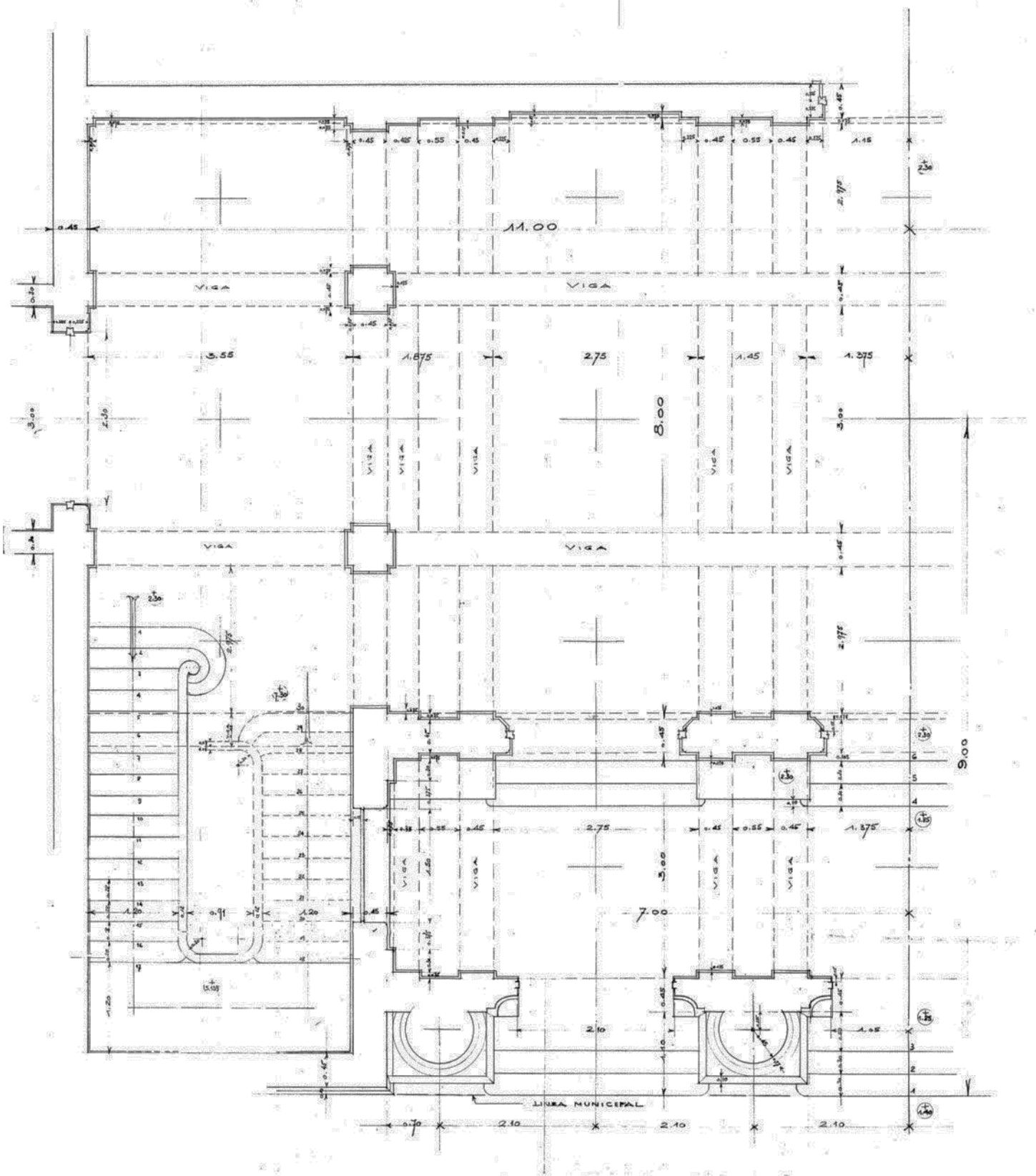
SECCION OD.



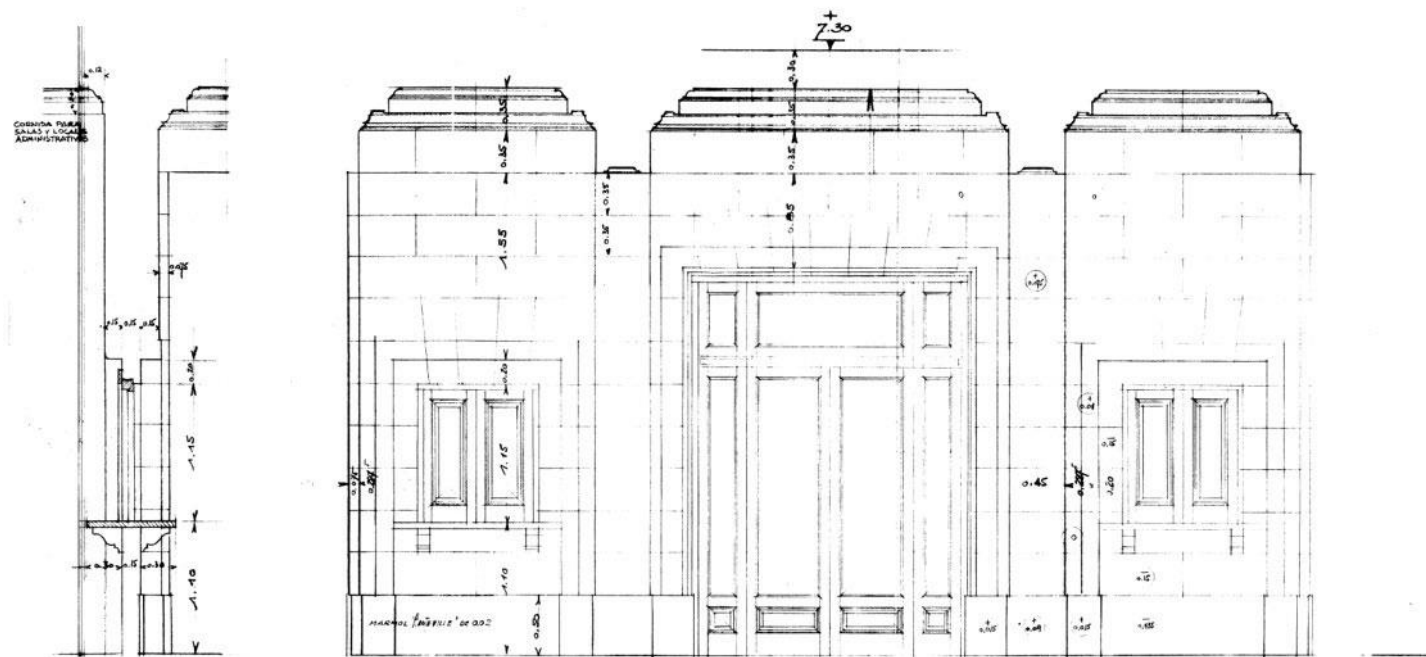
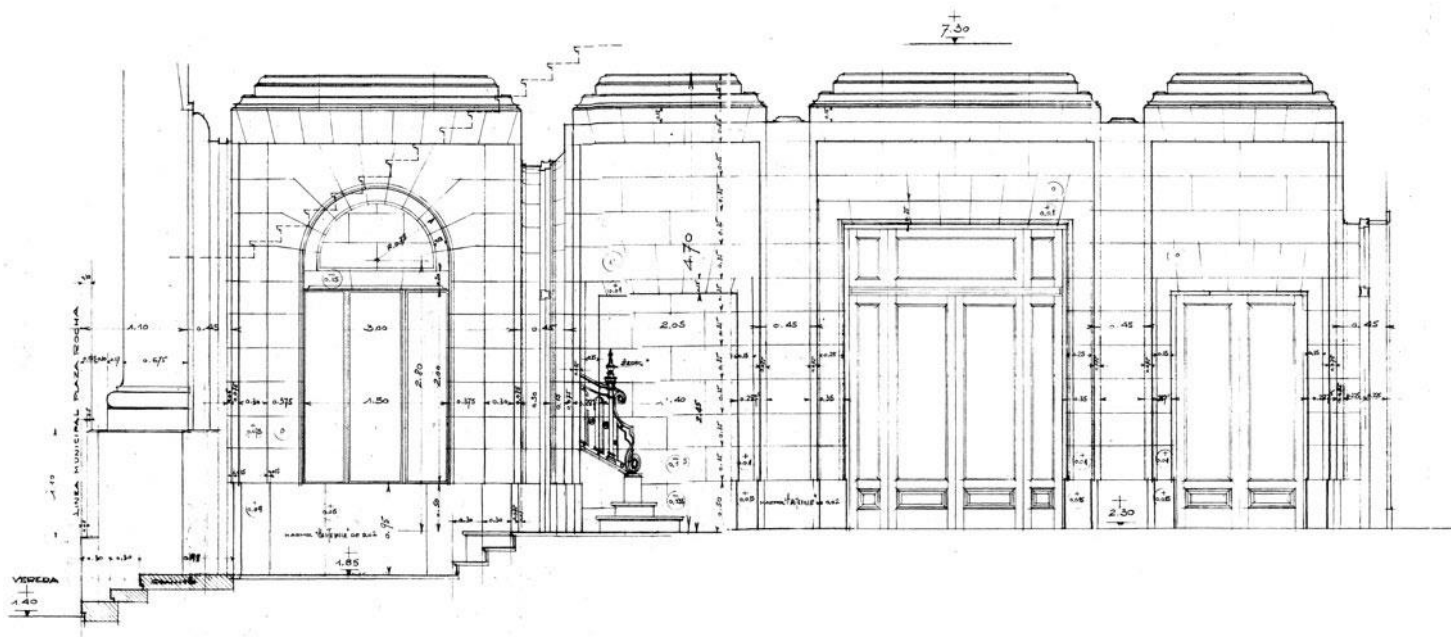
SECCION IJ.



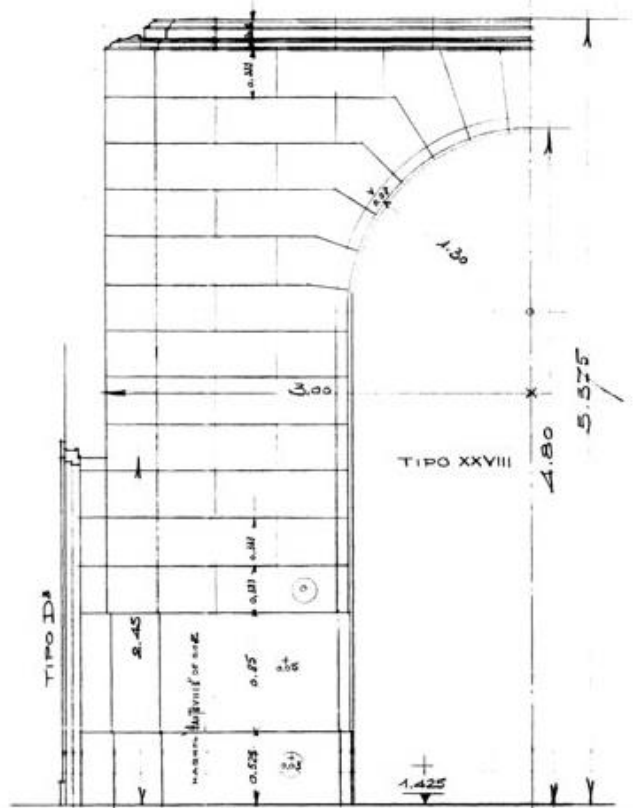
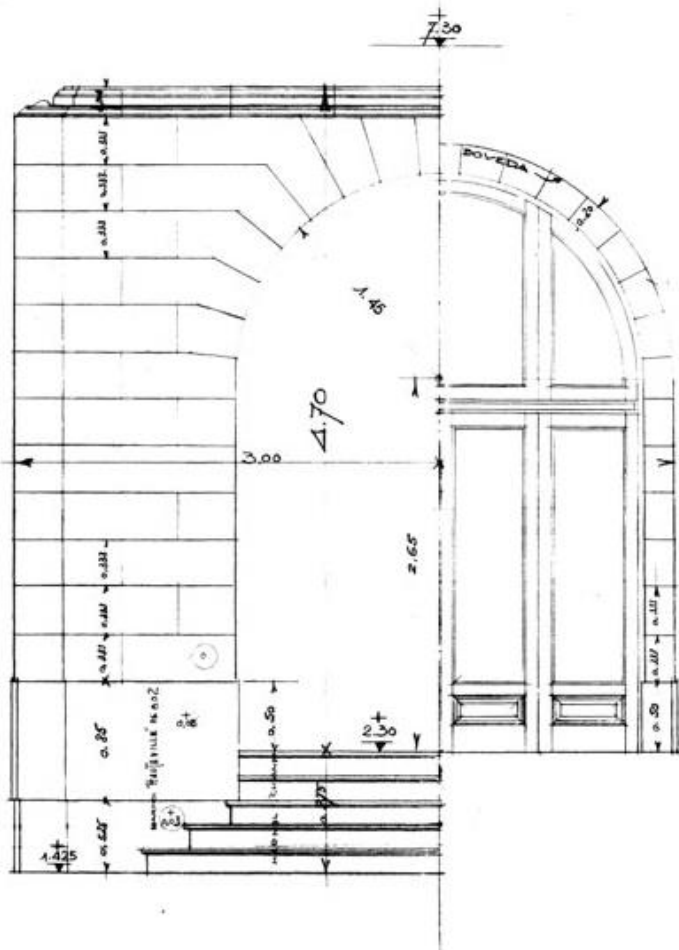
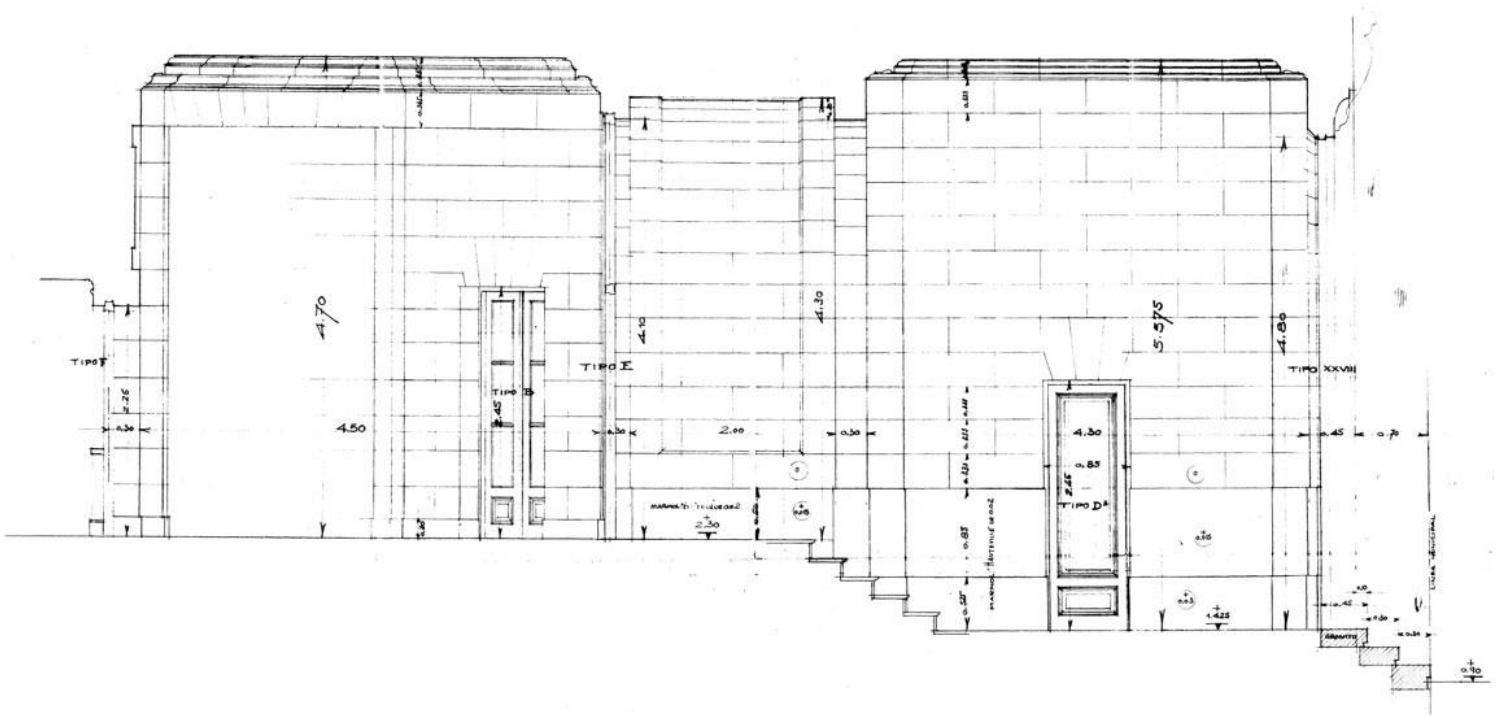
SECCION GH.



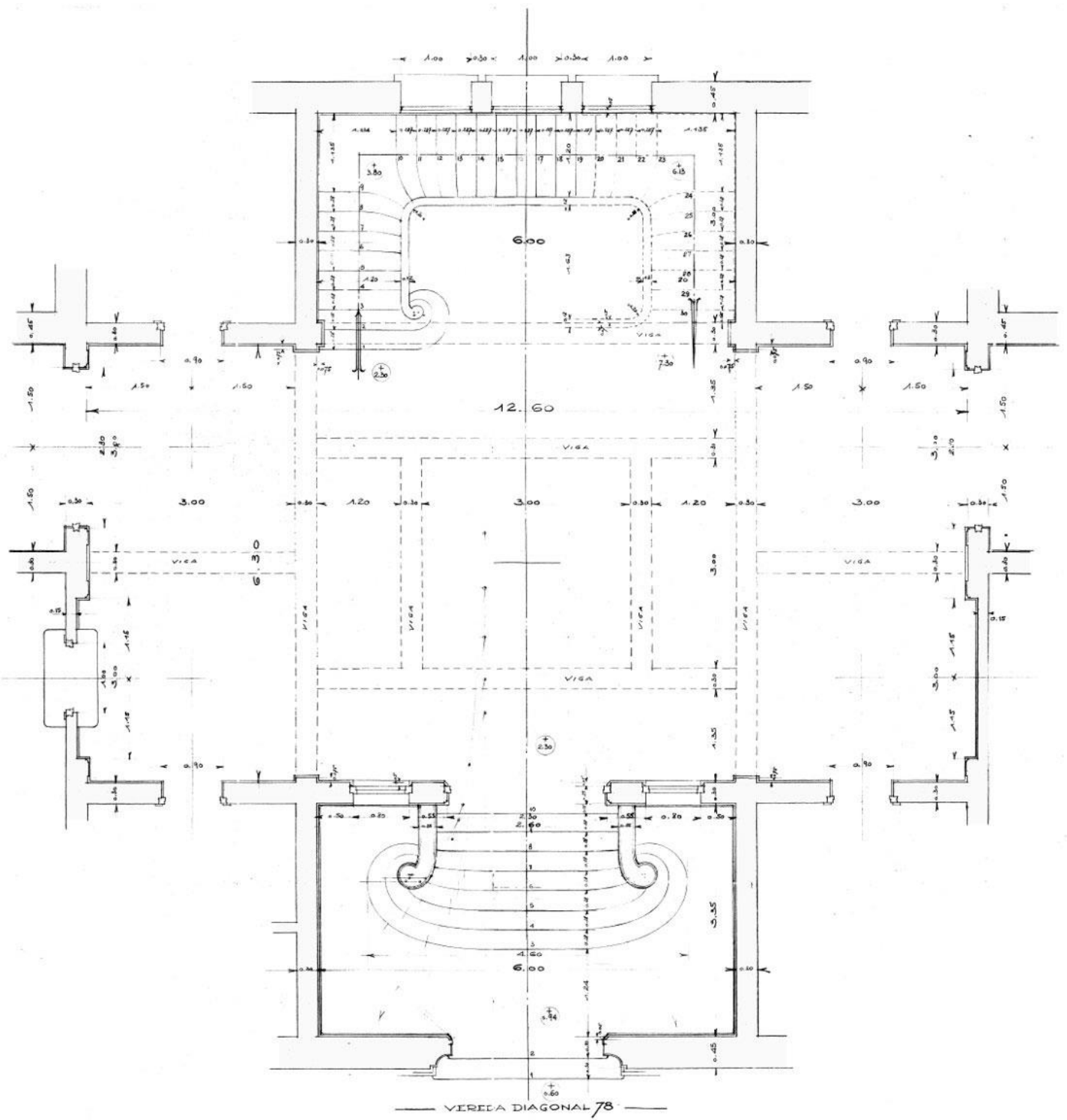
DETALLES EN PLANTA -PÓRTICO Y VESTÍBULO SOBRE PLAZA DARDO ROCHA-



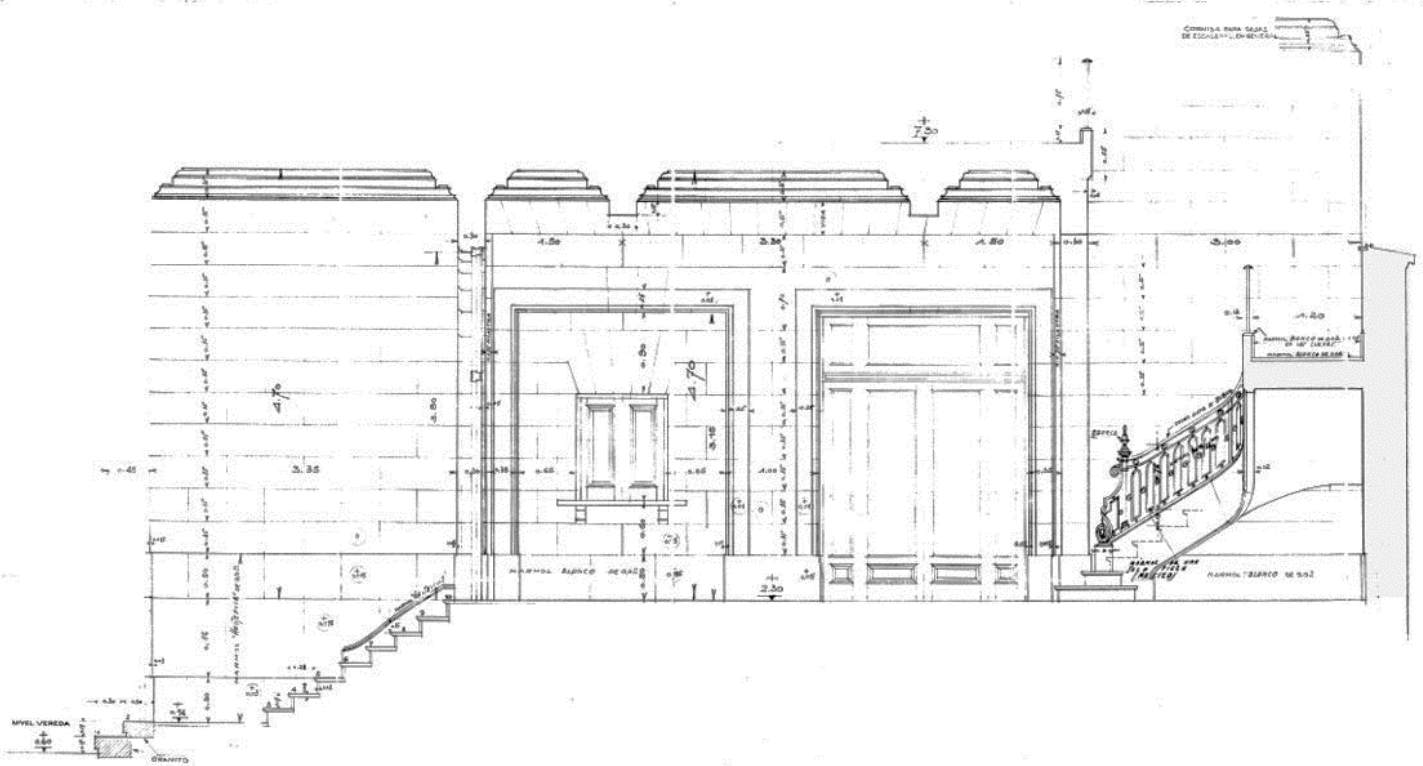
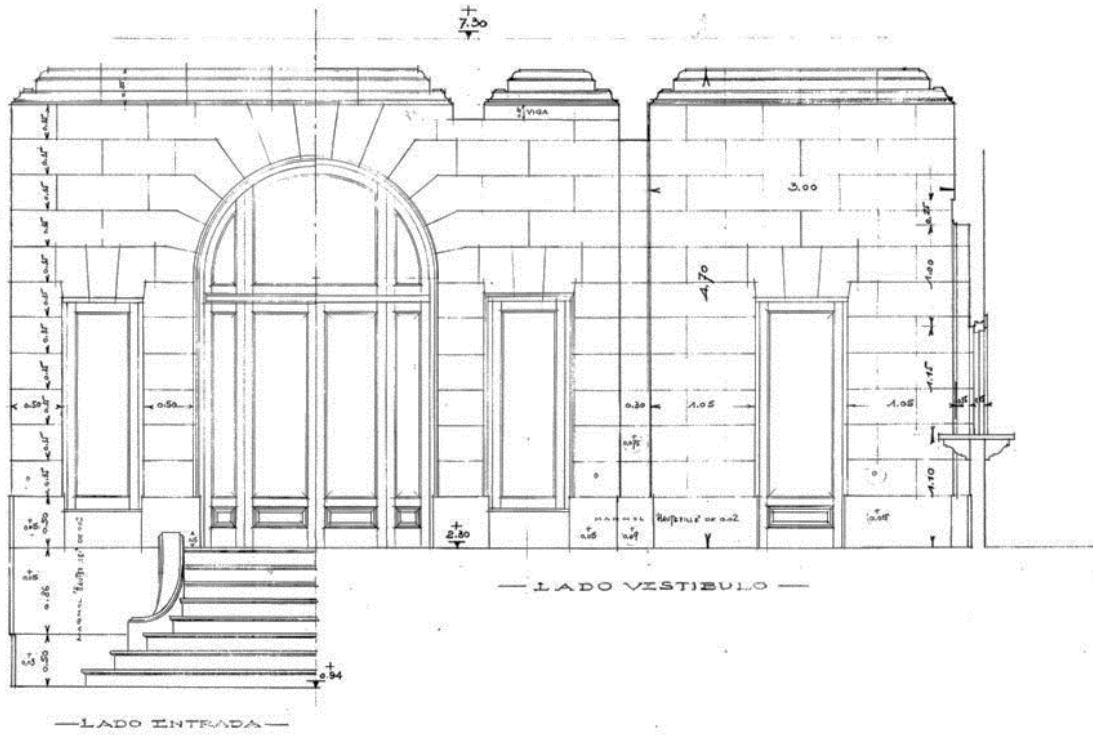
DETALLES EN SECCIÓN -PÓRTICO Y VESTÍBULO SOBRE PLAZA DARDO ROCHA-



DETALLES EN SECCIÓN -PÓRICO Y VESTÍBULO SOBRE PLAZA DARDO ROCHA-



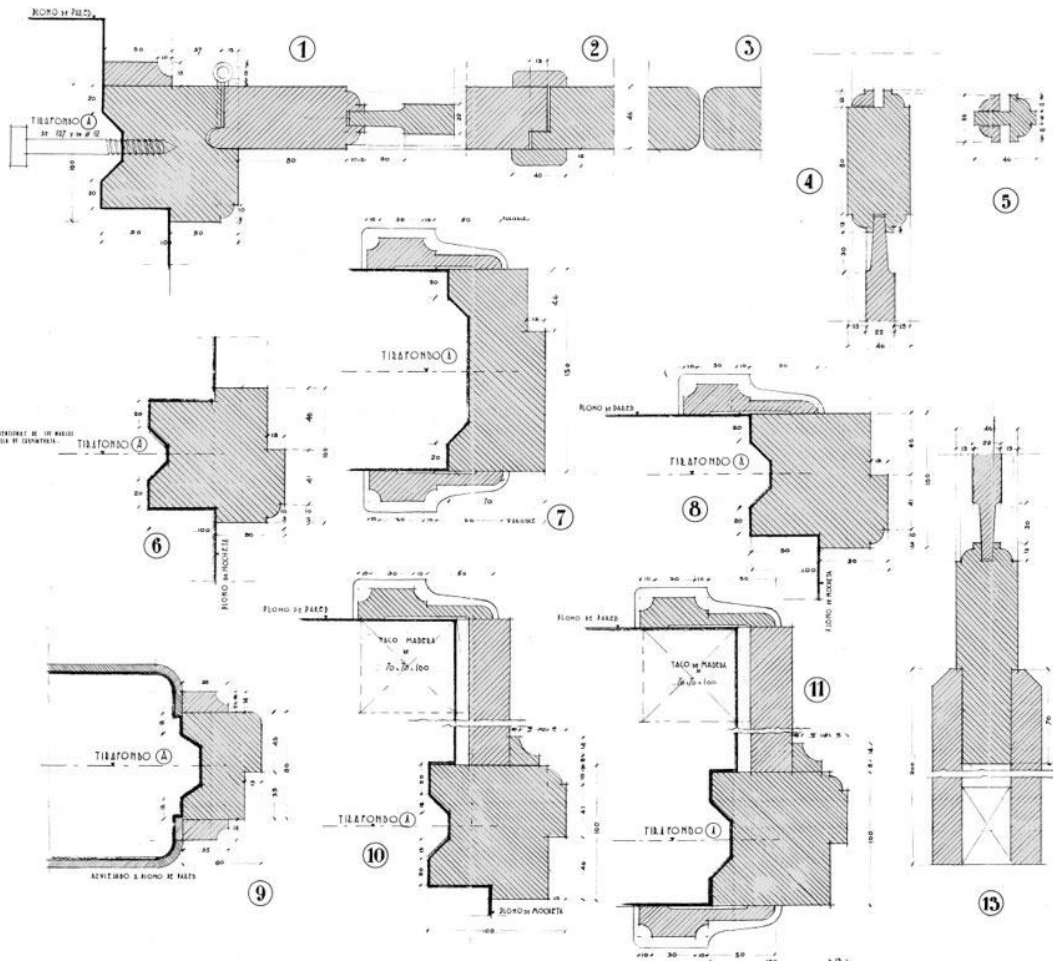
DETALLES EN PLANTA -PÓRTICO Y VESTÍBULO SOBRE DIAGONAL 78-



DETALLES EN SECCIÓN -PÓRICO Y VESTÍBULO SOBRE DIAGONAL 78-



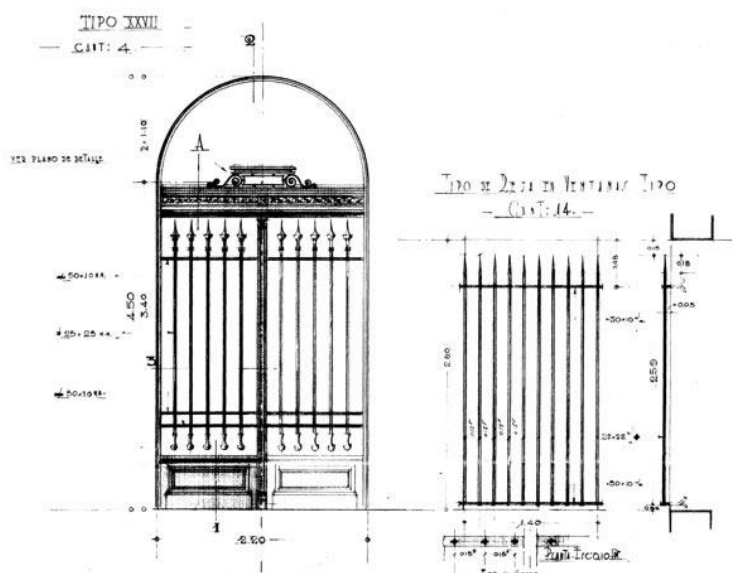
Exp. 7484-17-194  
Dibujado por: [Signature]  
Elaborado por: [Signature]  
Revisado por: [Signature]



DETALLES DE CARPINTERÍAS DE MADERA EN ESCALA 1 EN 1

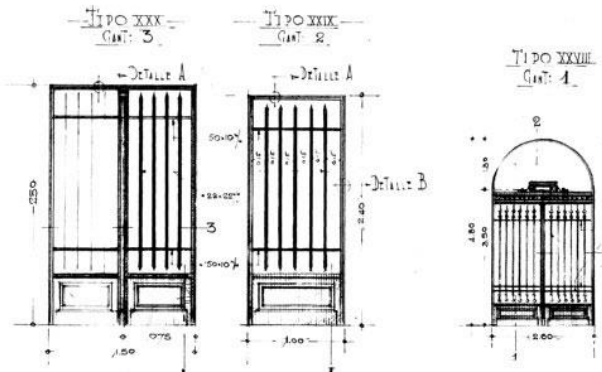
ESCALA 4:20

DIBUJADO POR: [Signature]  
Exp. 7484-17-194  
Elaborado por: [Signature]  
Revisado por: [Signature]



ESPECIFICACION DE REJILLAS

| CLASE    | TIPO | ESPECIFICACIONES  | QUANTIDAD | VALORES                               |
|----------|------|---|-----------|---------------------------------------|
| REJILLAS | 1    | REJILLA DE ALAMBRE DE 177x10x1.5 M.M.   | 4         | REJILLA DE ALAMBRE DE 177x10x1.5 M.M. |
| REJILLAS | 2    | REJILLA DE ALAMBRE DE 177x10x1.5 M.M. CON BARRAS DE 10 M.M.                     | -         | -                                     |
| REJILLAS | 3    | REJILLA DE ALAMBRE DE 177x10x1.5 M.M. CON BARRAS DE 10 M.M. Y BARRAS DE 10 M.M. | -         | -                                     |
| REJILLAS | 4    | REJILLA DE ALAMBRE DE 177x10x1.5 M.M. CON BARRAS DE 10 M.M. Y BARRAS DE 10 M.M. | -         | -                                     |
| REJILLAS | 5    | REJILLA DE ALAMBRE DE 177x10x1.5 M.M. CON BARRAS DE 10 M.M. Y BARRAS DE 10 M.M. | -         | -                                     |
| REJILLAS | 6    | REJILLA DE ALAMBRE DE 177x10x1.5 M.M. CON BARRAS DE 10 M.M. Y BARRAS DE 10 M.M. | -         | -                                     |
| REJILLAS | 7    | REJILLA DE ALAMBRE DE 177x10x1.5 M.M. CON BARRAS DE 10 M.M. Y BARRAS DE 10 M.M. | -         | -                                     |
| REJILLAS | 8    | REJILLA DE ALAMBRE DE 177x10x1.5 M.M. CON BARRAS DE 10 M.M. Y BARRAS DE 10 M.M. | -         | -                                     |
| REJILLAS | 9    | REJILLA DE ALAMBRE DE 177x10x1.5 M.M. CON BARRAS DE 10 M.M. Y BARRAS DE 10 M.M. | -         | -                                     |
| REJILLAS | 10   | REJILLA DE ALAMBRE DE 177x10x1.5 M.M. CON BARRAS DE 10 M.M. Y BARRAS DE 10 M.M. | -         | -                                     |
| REJILLAS | 11   | REJILLA DE ALAMBRE DE 177x10x1.5 M.M. CON BARRAS DE 10 M.M. Y BARRAS DE 10 M.M. | -         | -                                     |
| REJILLAS | 12   | REJILLA DE ALAMBRE DE 177x10x1.5 M.M. CON BARRAS DE 10 M.M. Y BARRAS DE 10 M.M. | -         | -                                     |
| REJILLAS | 13   | REJILLA DE ALAMBRE DE 177x10x1.5 M.M. CON BARRAS DE 10 M.M. Y BARRAS DE 10 M.M. | -         | -                                     |



PLANILLA DE CARPINTERÍAS DE HIERRO

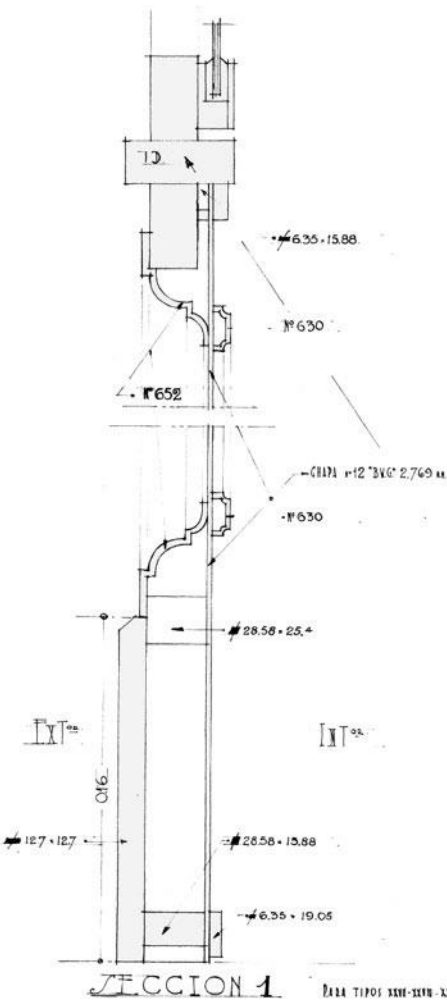
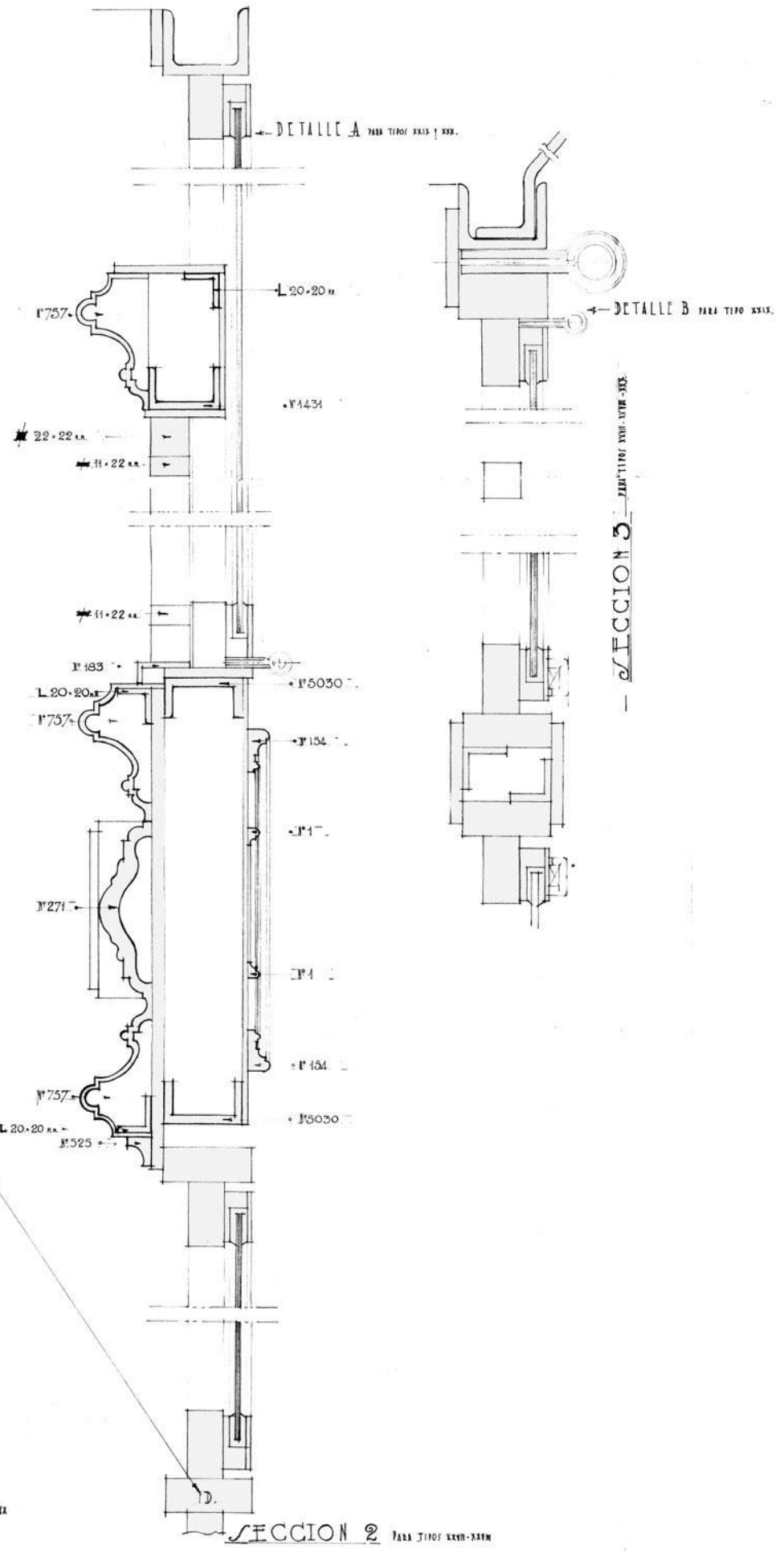
LA PLATA  
UNIVERSIDAD NACIONAL  
BIBLIOTECA PUBLICA  
Y  
ESCUELA SUPERIOR  
DE  
BELLAS ARTES  
HERRERIA ARTISTICA  
TAMAÑO NATURAL

Exp. 7434. U. 1934

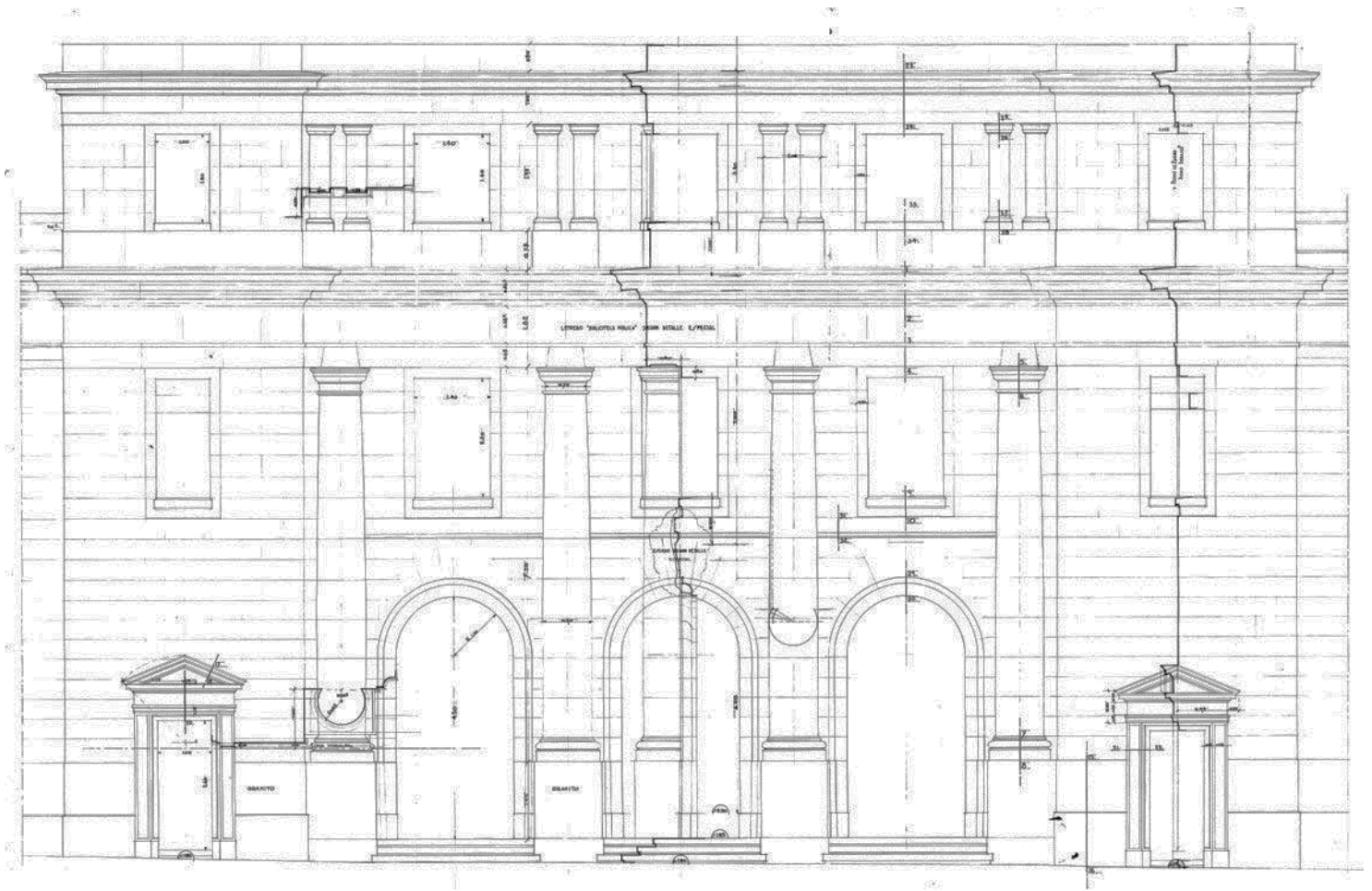
Herrero de 15

DIRECTOR GENERAL

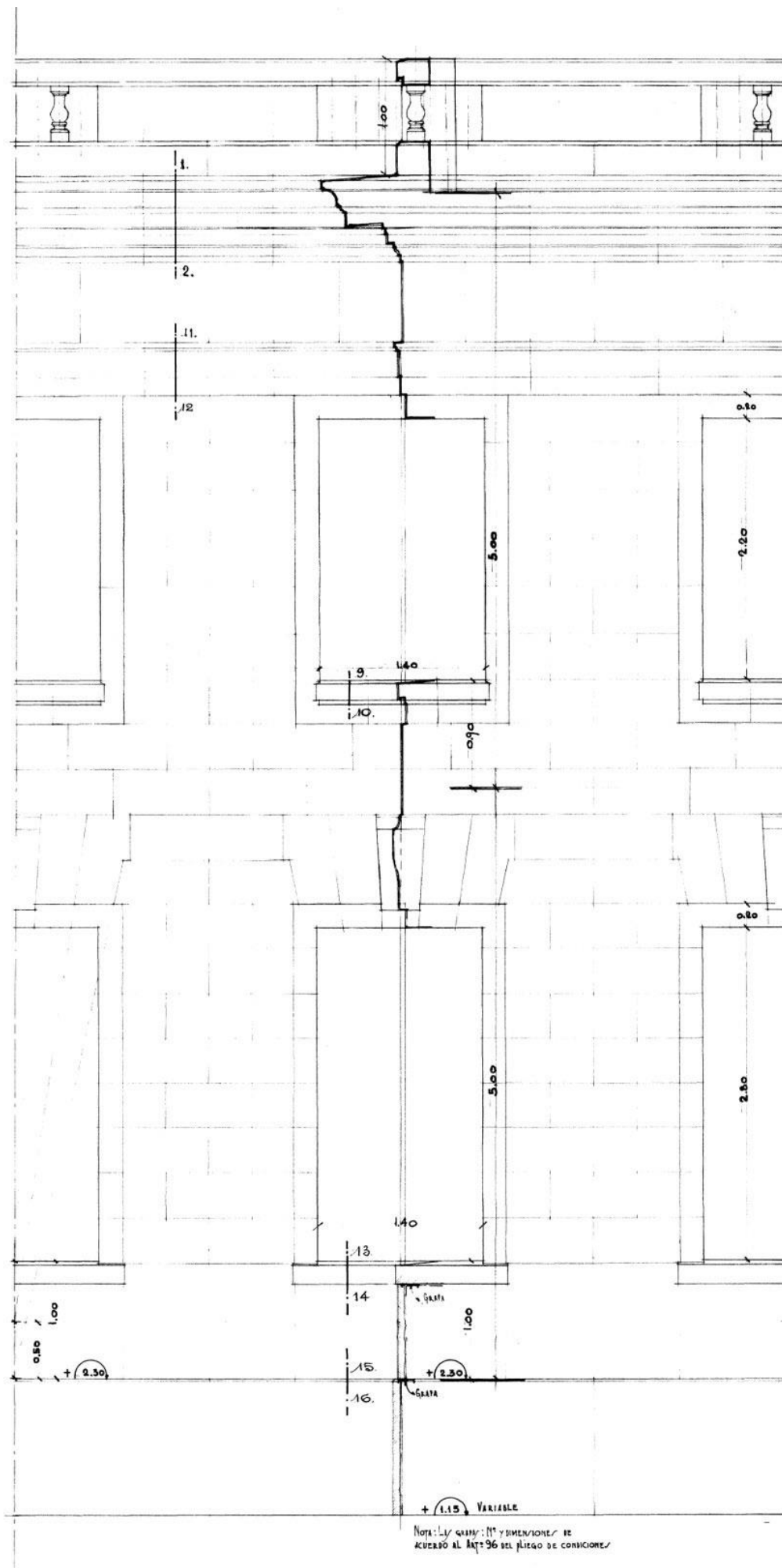
*E. T. ...*  
*M. ...*



SECCION 2 PARA TIPOS XXVIII-XXXII



DETALLES EN VISTA Y CORTE DE FACHADAS



DETALLES EN VISTA Y CORTE DE FACHADAS

92

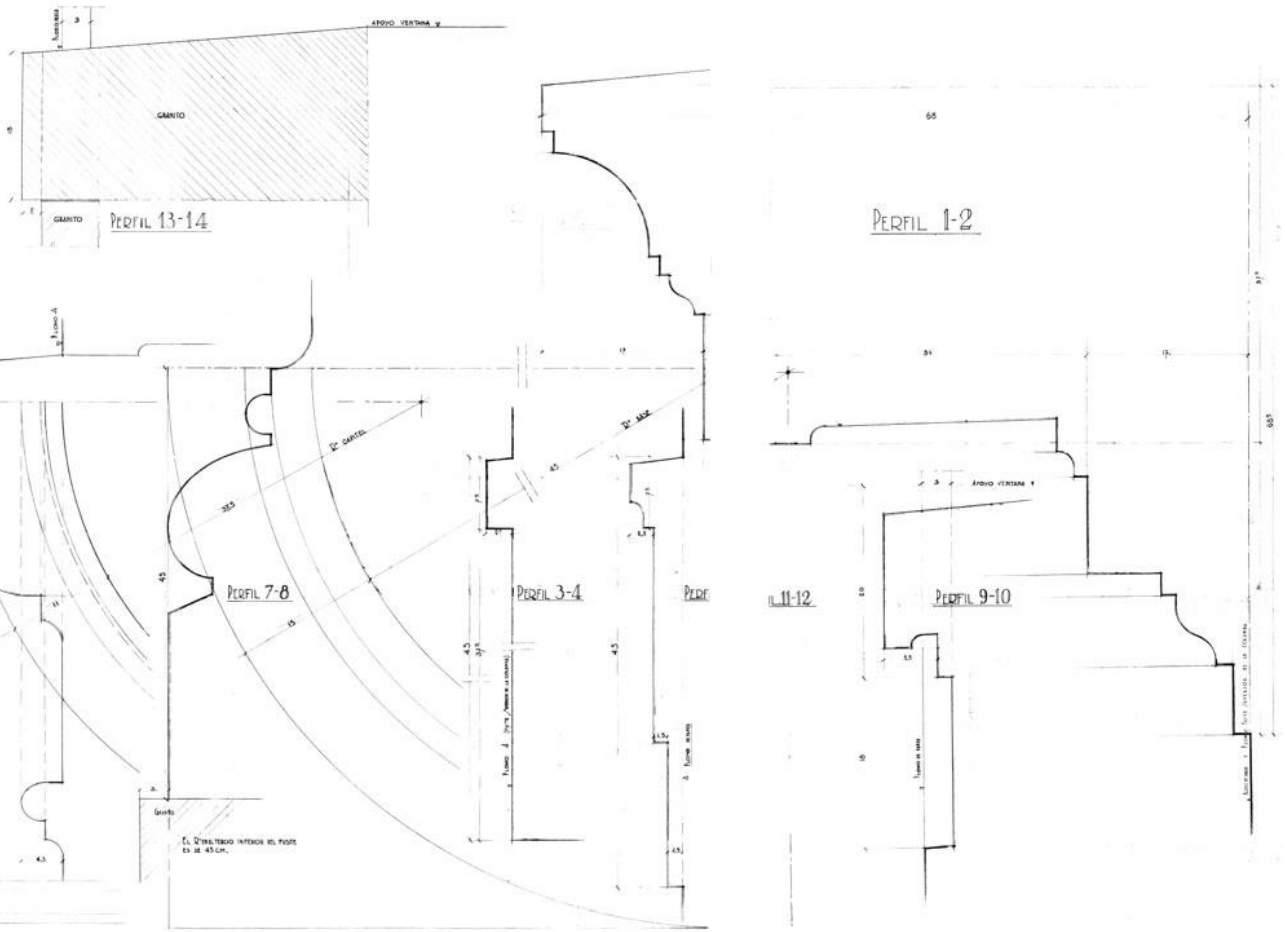
LA PLATA  
UNIVERSIDAD NACIONAL  
BIBLIOTECA PUBLICA  
ESCUELA SUPERIOR DE BELLA ARTE/  
FACHADA SOBRE PLAZA DOCHA  
DETALLE / TAMAÑO NATURAL

Nota: Los muros y techos a estructurar en la obra.  
No se debe utilizar el 5% de aislamiento.  
Esp. muros = 10cm.

Dibujado por: [Firma]  
Proyectado por: [Firma]  
Revisado por: [Firma]

Folio 14

Ver Ley 13044, art. 10.



94

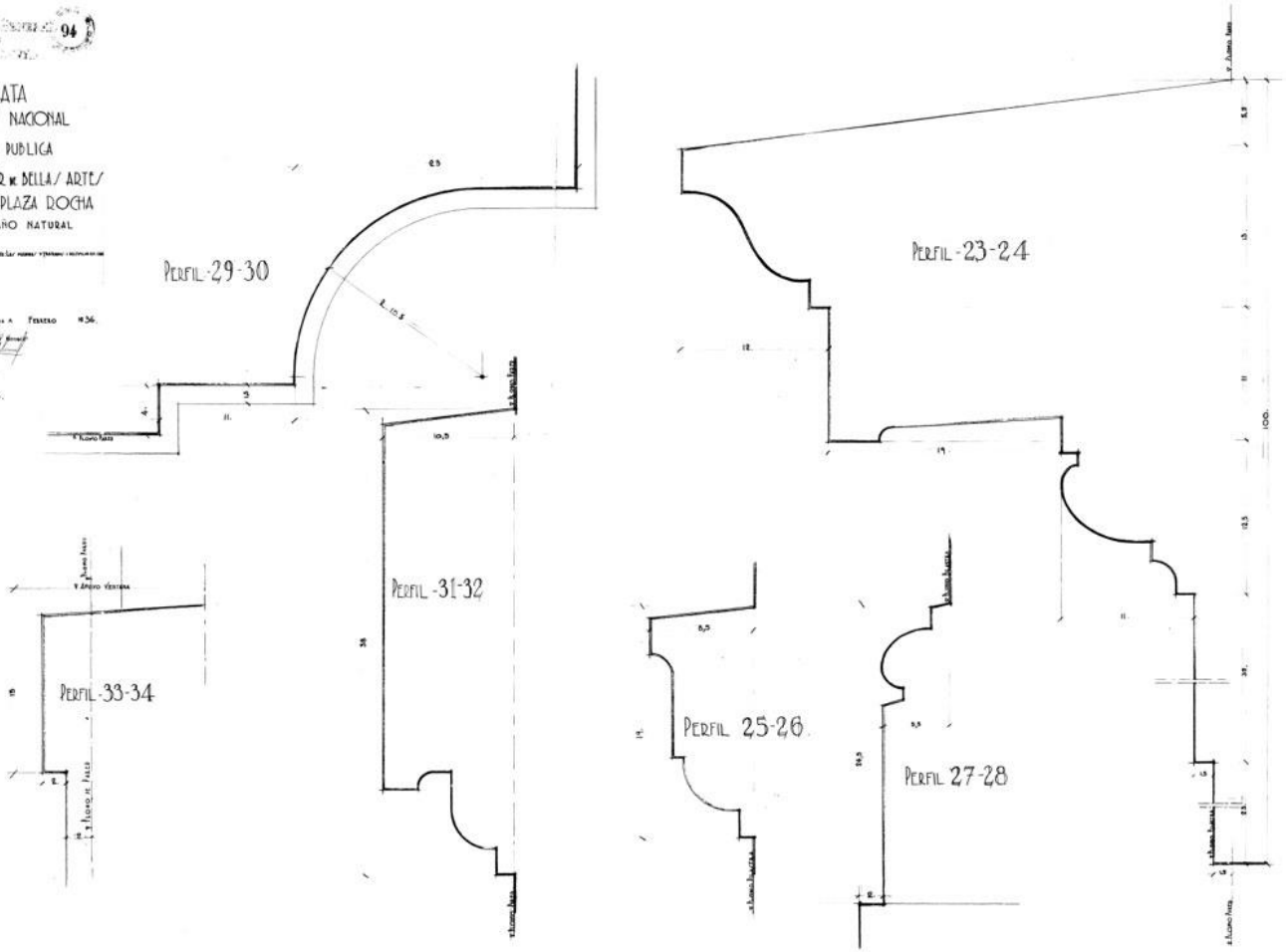
LA PLATA  
UNIVERSIDAD NACIONAL  
BIBLIOTECA PUBLICA  
ESCUELA SUPERIOR DE BELLA ARTE/  
FACHADA SOBRE PLAZA DOCHA  
DETALLE / TAMAÑO NATURAL

Nota: Los muros y techos a estructurar en la obra.  
No se debe utilizar el 5% de aislamiento.  
Esp. muros = 10cm.

Dibujado por: [Firma]  
Proyectado por: [Firma]  
Revisado por: [Firma]

Folio 15

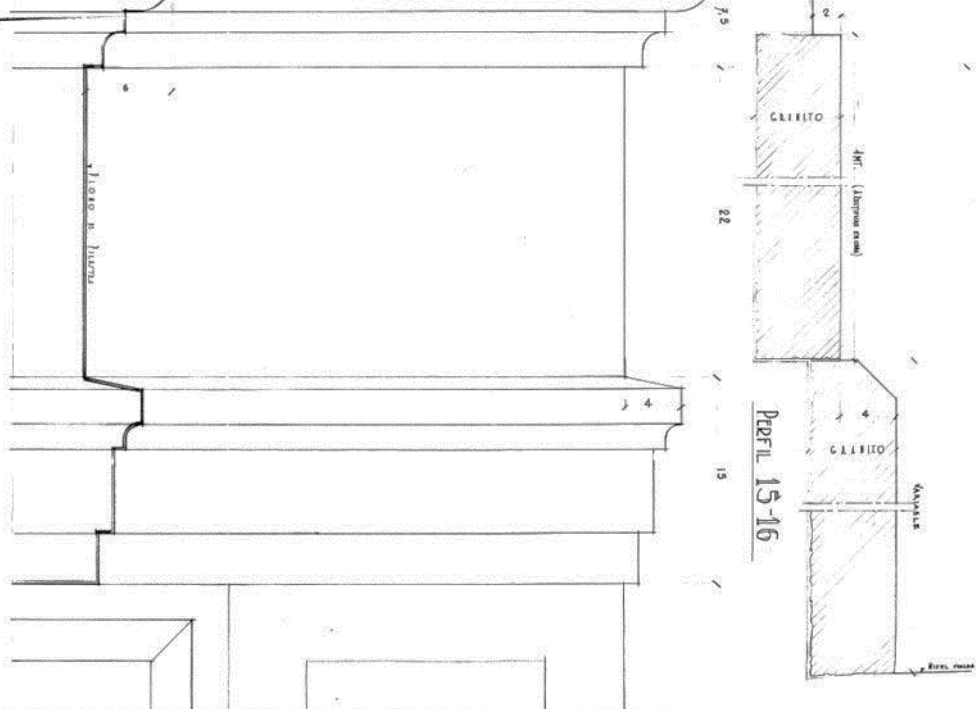
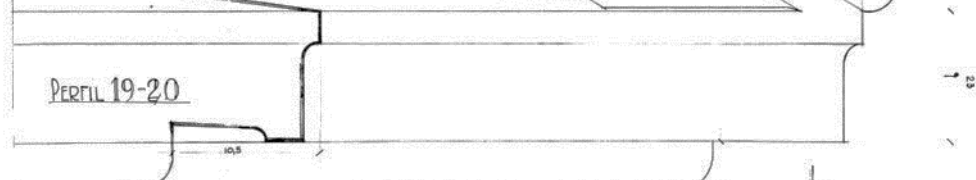
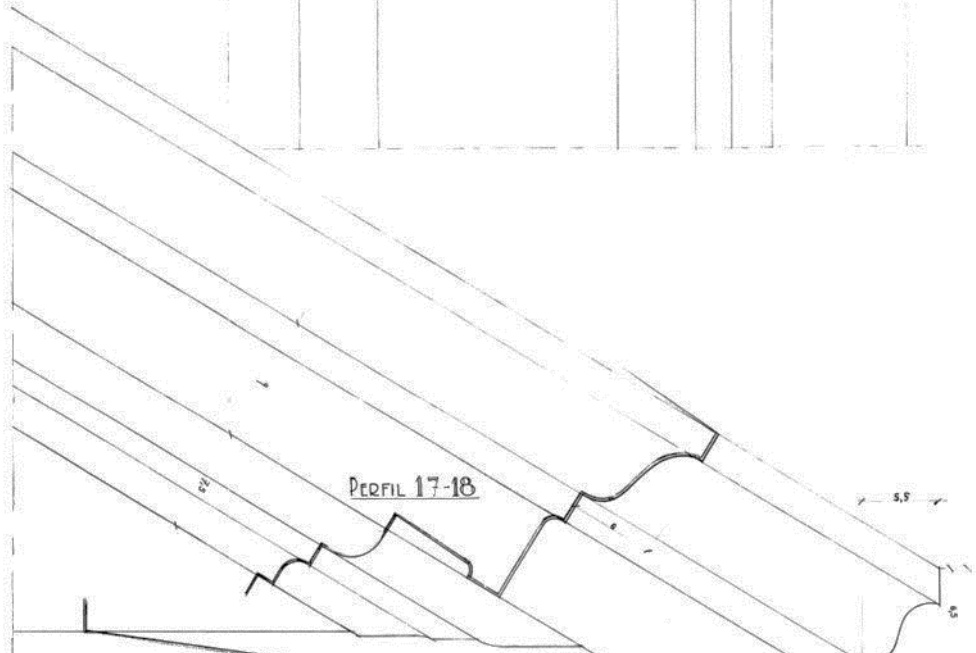
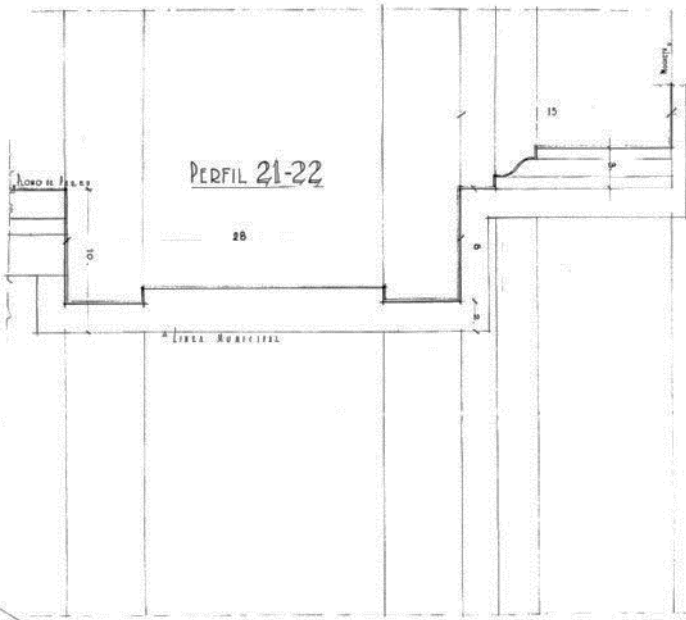
Ver Ley 13044, art. 10.



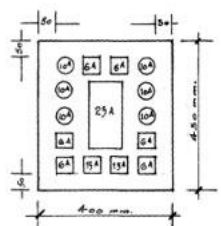
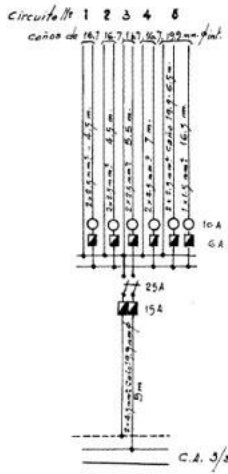
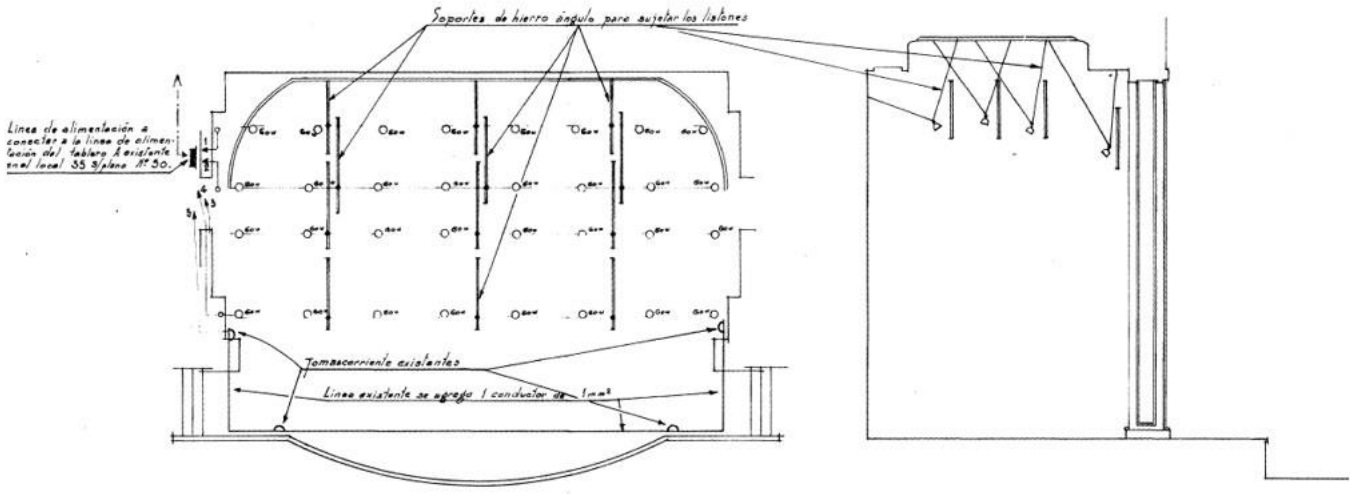
DETALLES DE FACHADA EN ESCALA 1 EN 1

LA PLATA  
 UNIVERSIDAD NACIONAL  
 BIBLIOTECA PUBLICA  
 Y  
 ESCUELA SUPERIOR DE BELLAS ARTES  
 FACHADA SOBRE PLAZA ROCHA  
 DETALLE/ TAMAÑO NATURAL  
 NOT: LIZ. HERRIZ Y TRAZADO A RECEPCION DE LA OMA

Alzado por:  
 Trazado por:  
 Escala: 1:20



DETALLES DE FACHADA EN ESCALA 1 EN 1



Sección Electromecánica  
L. M. G. M. G. E. K. Vaccaro

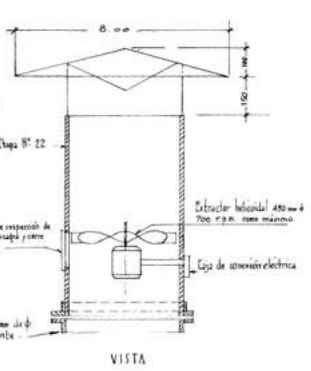
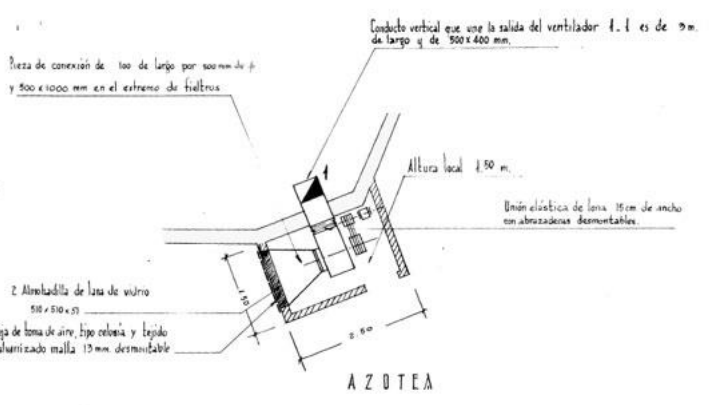
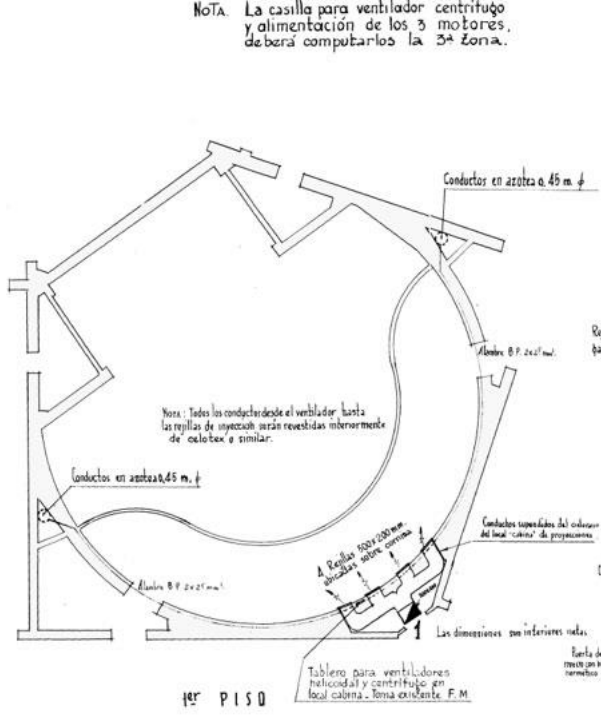
328

LA PLATA (BUENOS AIRES)  
UNIVERSIDAD NACIONAL  
ESCUELA DE BELLAS ARTES  
ESCENARIO SALON DE ACTOS

INST: ELECTRICA DE LUZ

1:50 Exp: 11004.-42  
Buenos Aires, Defensoría 1946

NOTA. La casilla para ventilador centrífugo y alimentación de los 3 motores, deberá computarse la 3ª Zona.



Sección Electromecánica  
Amador, mariano

327

La Plata, Bº Aires  
ESCUELA DE BELLAS ARTES

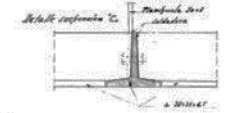
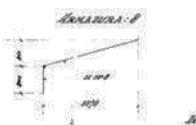
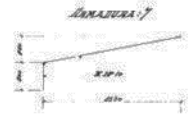
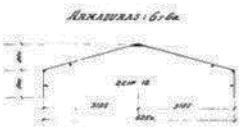
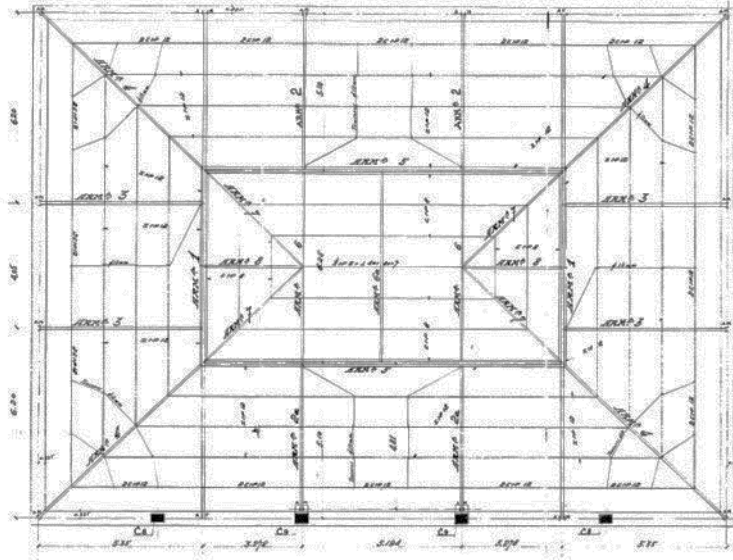
Planta: Salón de Actos  
4º Piso y Azotea  
Instal: Ventilación

1:100 1:50 Exp: 11004. 42  
Bº Aires, Nov. 1946

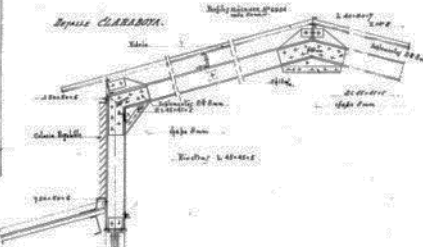
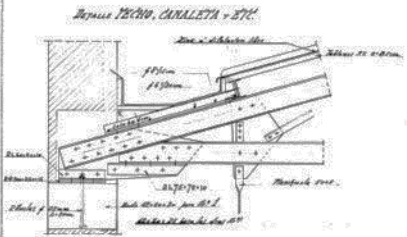
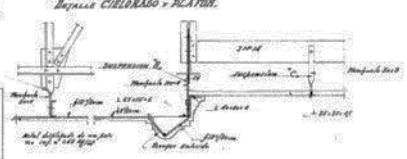
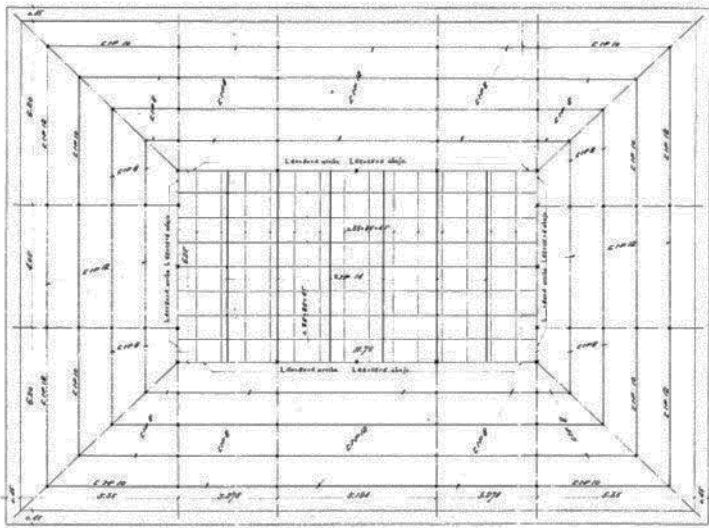
Proyecto por: *Bald*  
Diseño: *Alfonso*  
Ejecución: *Alfonso*

NOTA: Este plano ANEXO TRAZADO en  
PLAN Nº 18 y TRAZADO en PLAN Nº 16

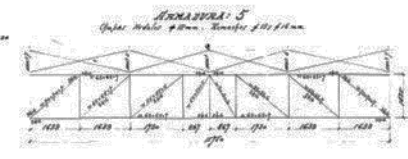
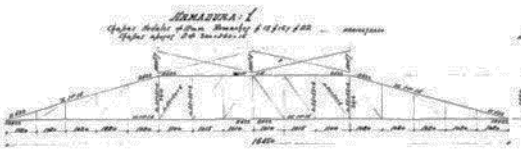
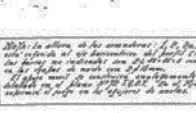
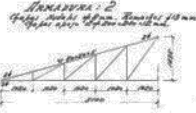
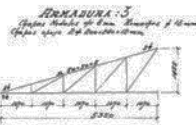
PLANTA TECHO



PLANTA CIELORRASO



NOTA: Las dimensiones del tipo de madera indicada  
en el Anexo de Estructura son válidas si  
las dimensiones del tipo de madera indicada en  
el Anexo de Estructura son válidas para el tipo  
de madera que se indica en el Anexo de Estructura  
de este proyecto.

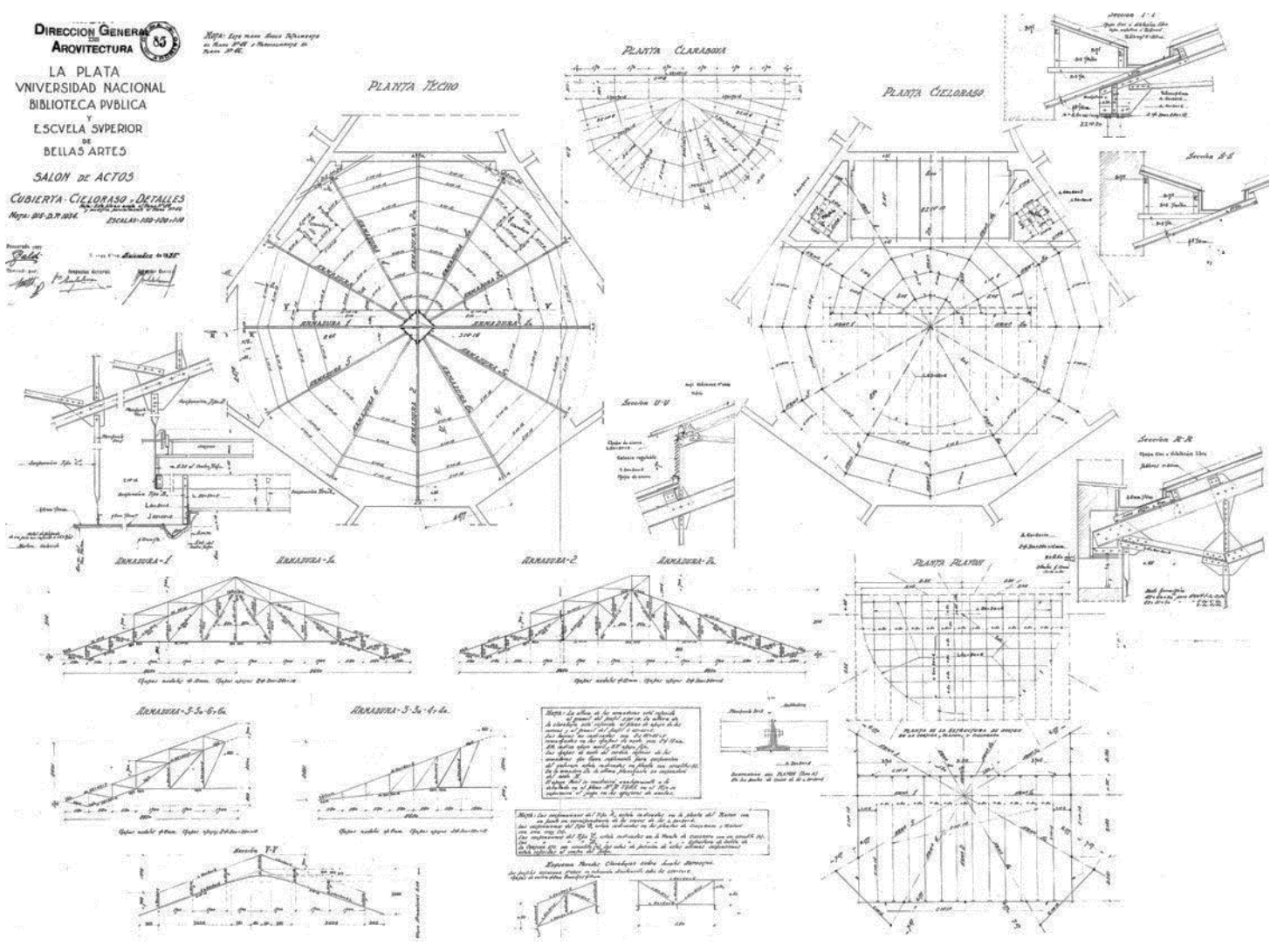


ESTRUCTURA DE CUBIERTA Y CIELORRASOS DE SALA DE LECTURA BIBLIOTECA - PLANOS ORIGINALES -



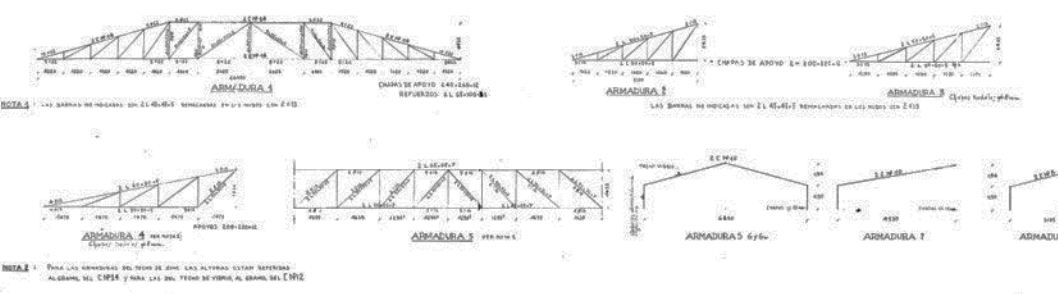
Nota: Este plano debe leerse en forma de un plano de planta de un edificio.

Proyecto de: *[Firma]*  
 Director: *[Firma]*  
 Arquitecto: *[Firma]*

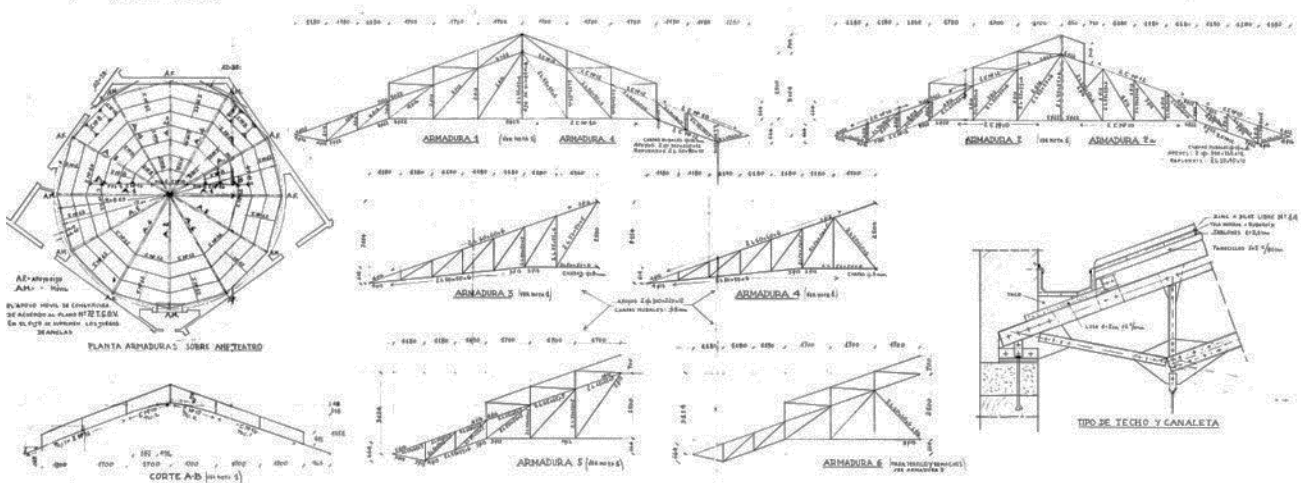


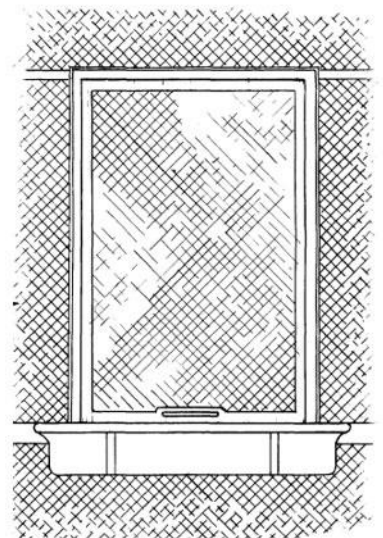
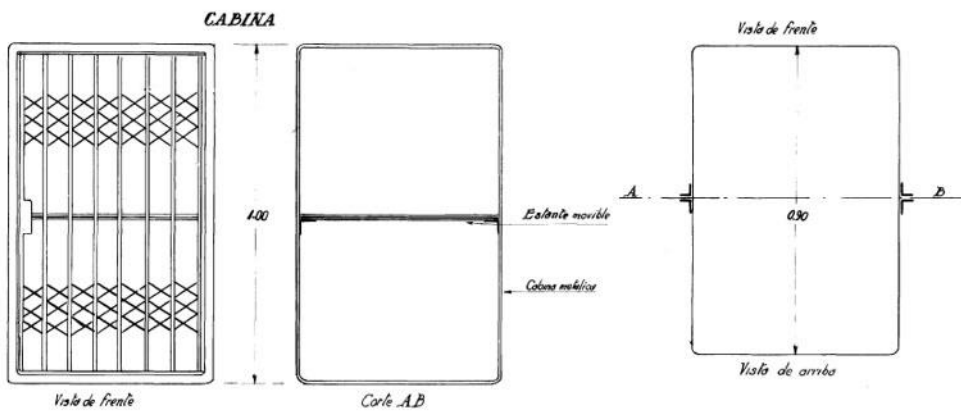
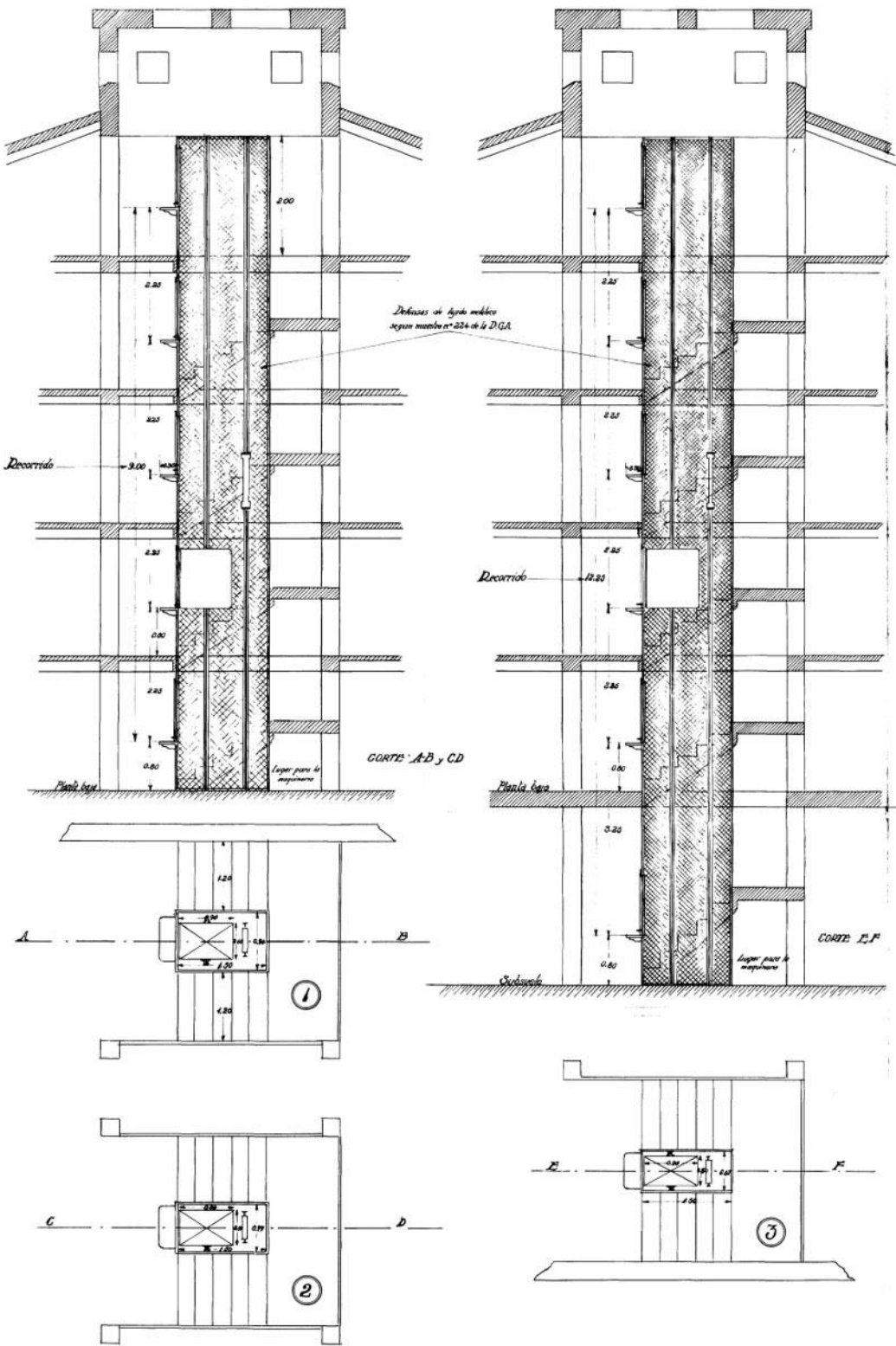
**ARMADURAS SOBRE LA SALA DE LECTURA**

TECHO SOBRE SALA DE LECTURA - ARMADURAS  
**ANULADO**  
 Escala: 1/500  
 Ordenado por: *[Firma]*  
 Fecha: *[Fecha]*  
 Proyecto de: *[Firma]*  
 Director: *[Firma]*  
 Arquitecto: *[Firma]*



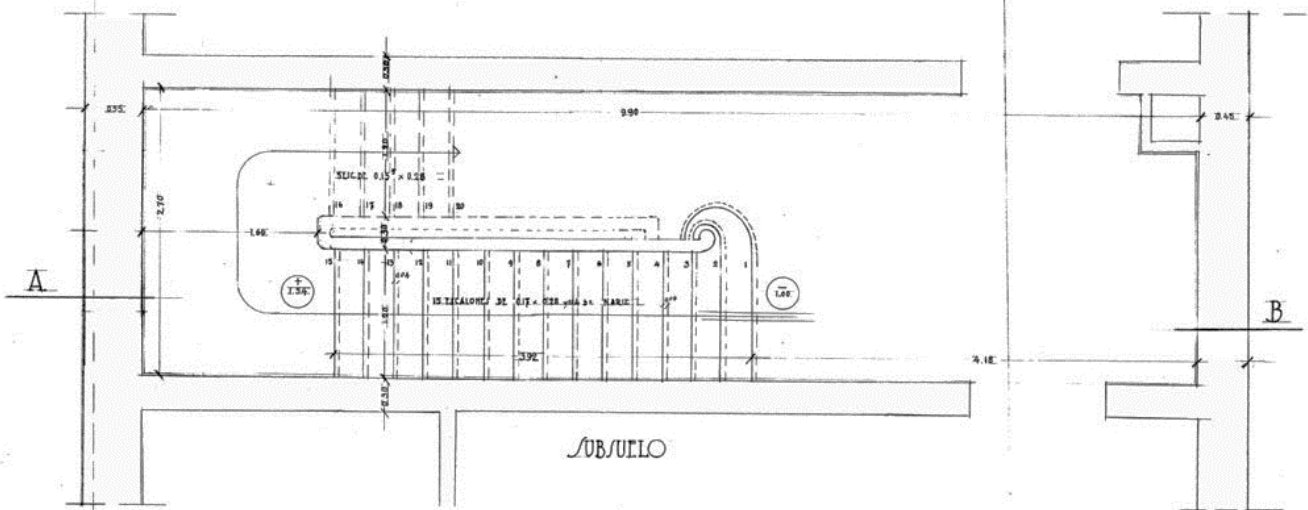
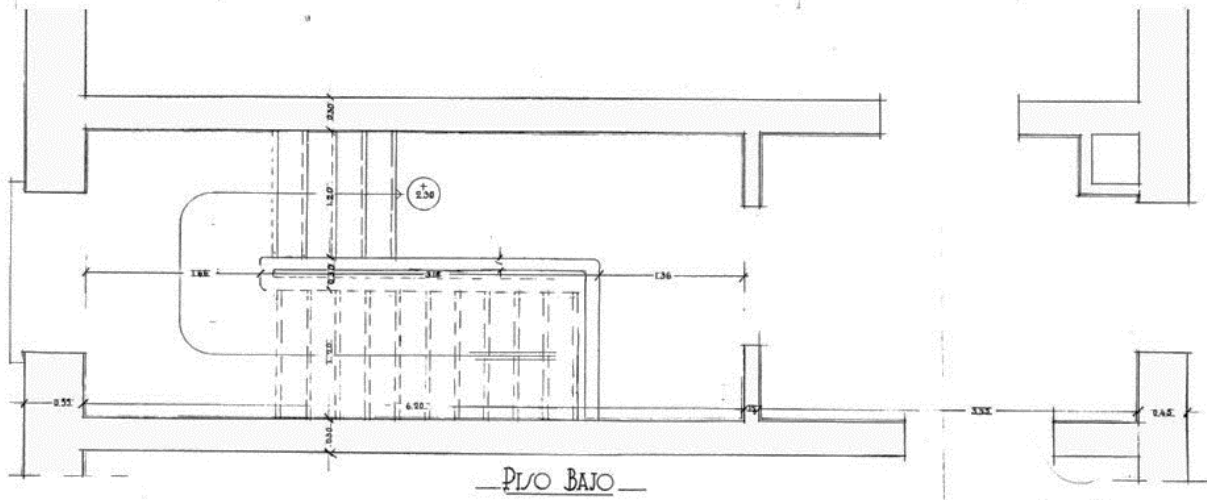
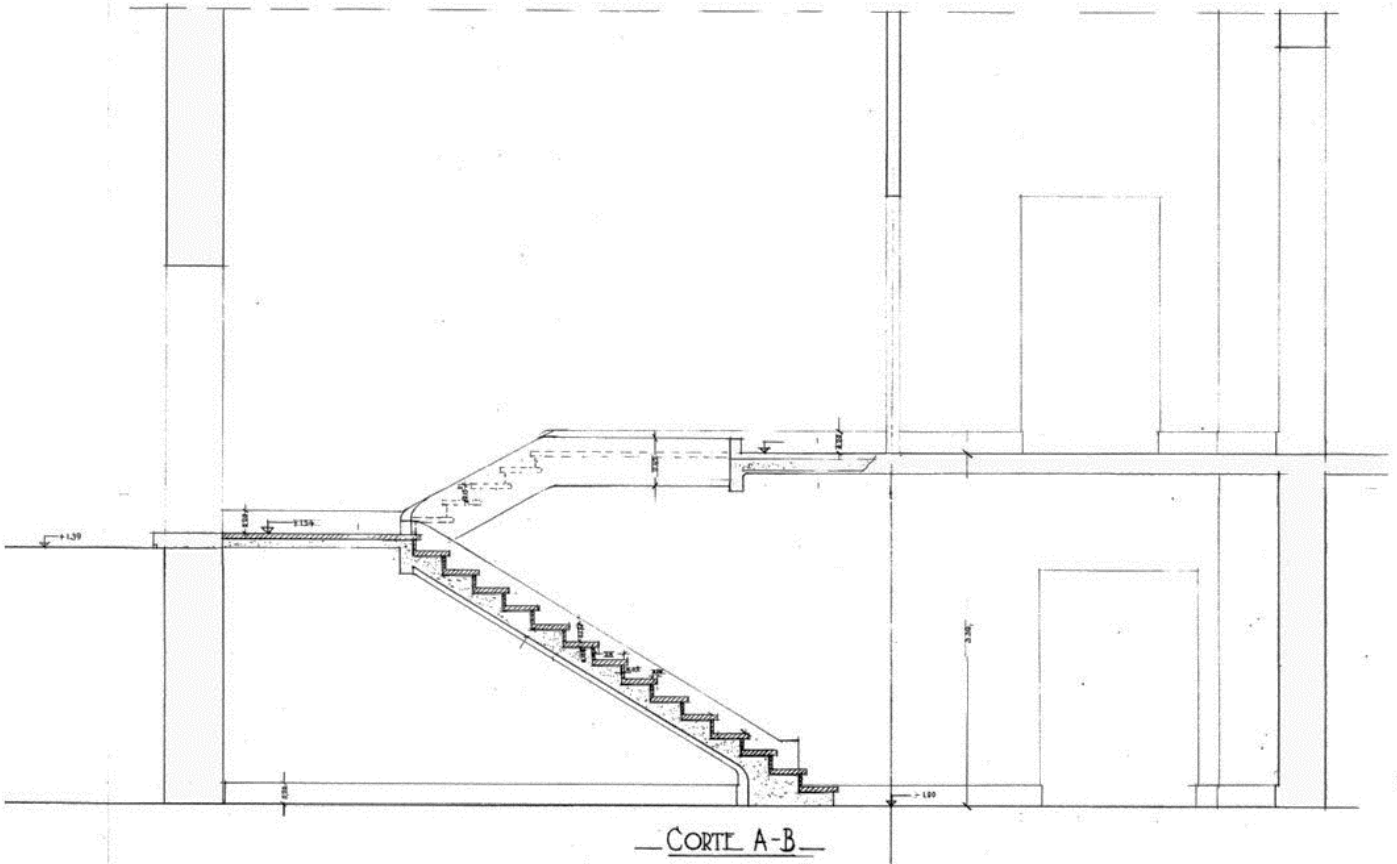
**ARMADURAS SOBRE EL ANFITEATRO**



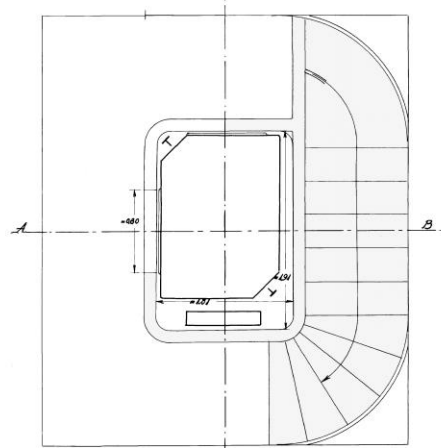


PLANTAS Y CORTES-MONTALIBROS - PLANOS ORIGINALES-

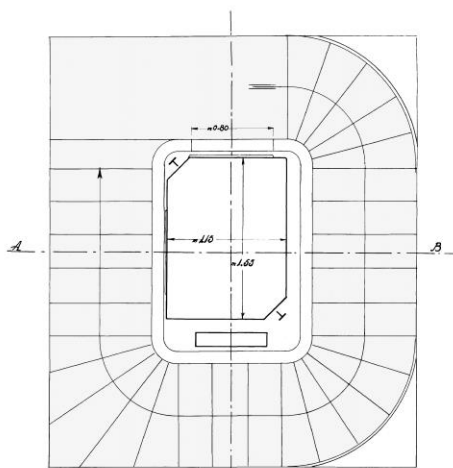
Puerta de carga a guillotina



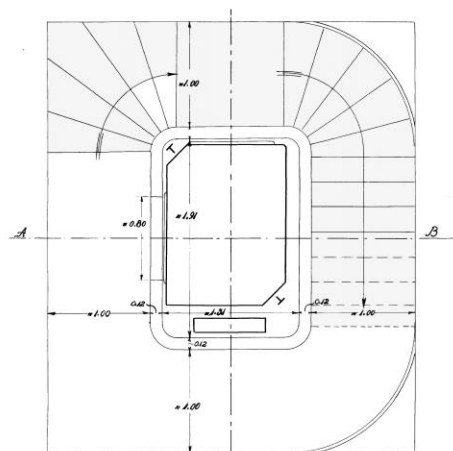
DETALLES DE ESCALERAS - PLANOS ORIGINALES -



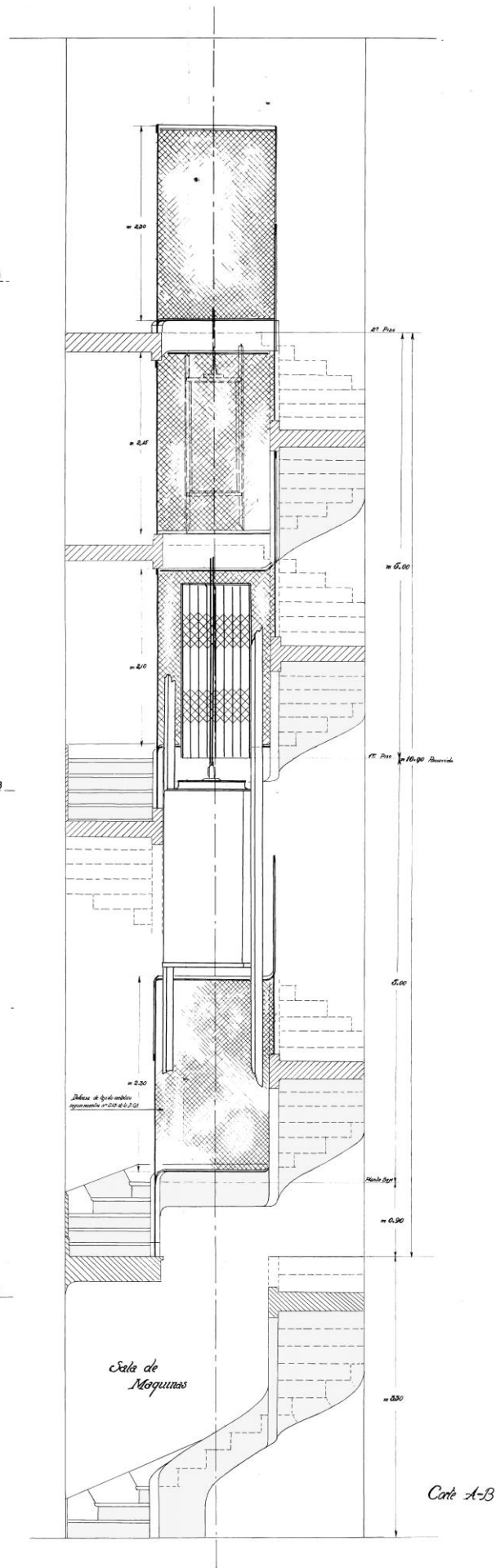
*Segundo Piso*



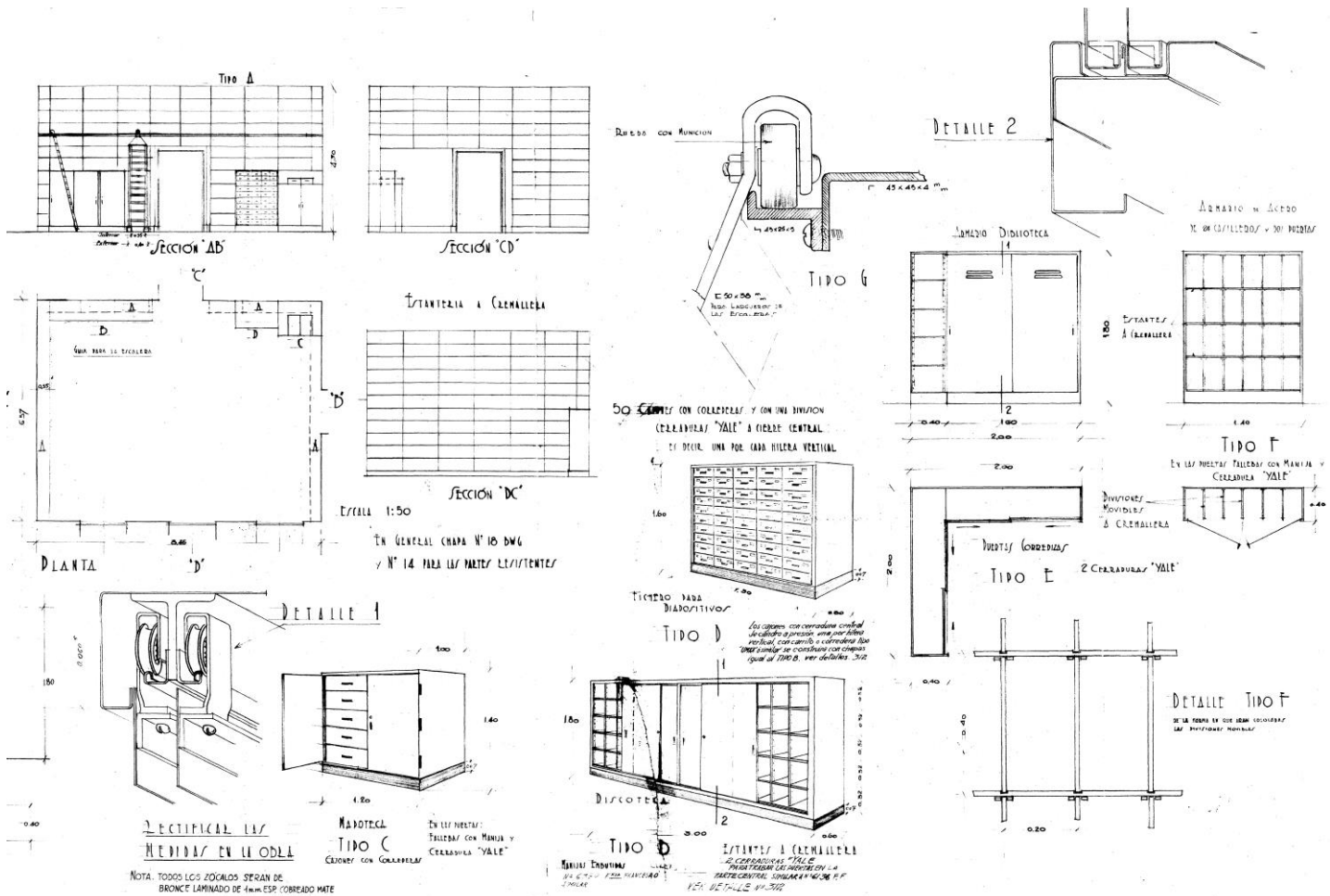
*Planta Alta*



*Planta Baja*



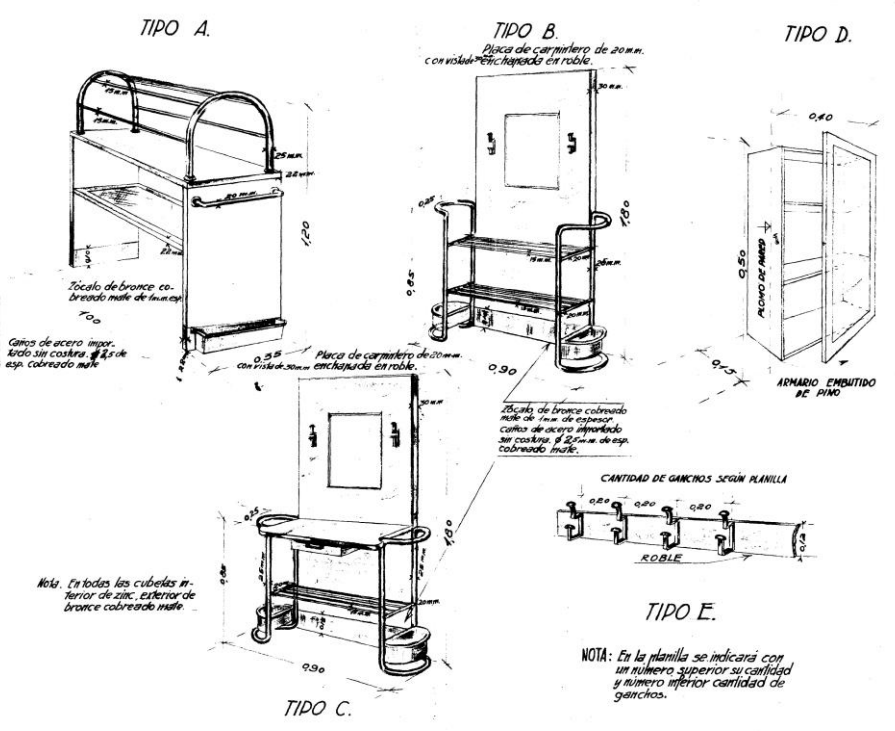
*Corte A-B*



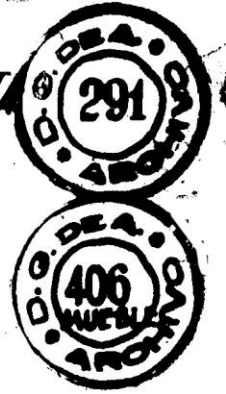
**LA PLATA**  
 UNIVERSIDAD NACIONAL  
 BIBLIOTECA PUBLICA  
 Y  
 ESCUELA SUPERIOR  
 DE  
 BELLAS ARTES  
 MOBILIARIO  
 MESAS PARA TOILET Y PERCHEROS

Exp. 10286-U-936

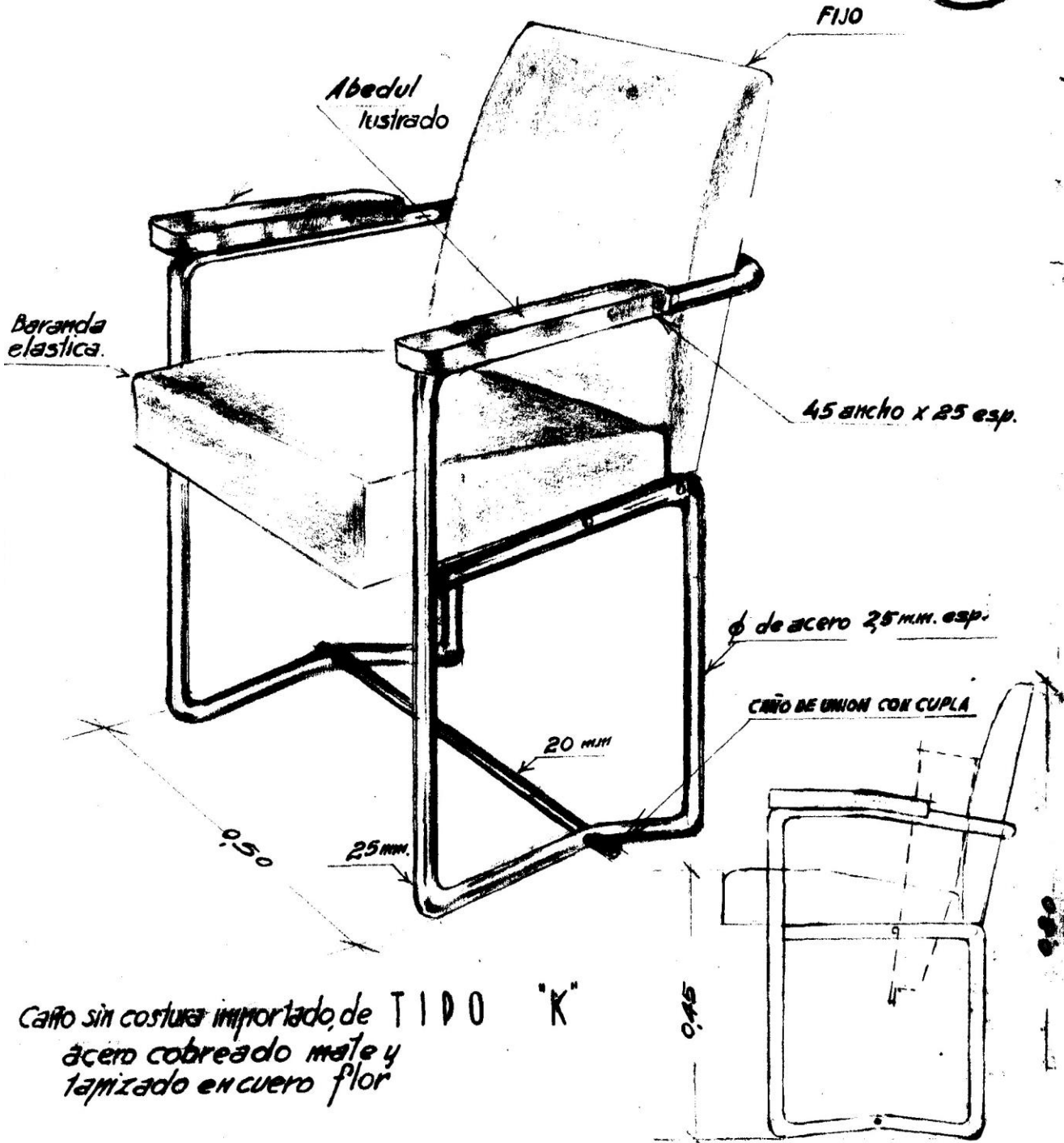
Preparado por: *[Signature]*  
 Buenos Aires Septiembre de 1987  
 Revisado por el Arq.: *[Signature]*  
 Coordinador General: *[Signature]*



M.O.P. Dirección General de Arquitectura  
Escuela de D. Artes y Bibliotecas de la U. N. de LA PLATA



BUTACA DE METAL Y CUERO PARA SALÓN DE ACTOS...



Café sin costuras importado, de T I D O "K"  
acero cobreado mate y  
tamizado en cuero flor

Preparado por:  
Manquineti

Dr. Aves Septiembre de 1937



FRENTE HACIA PLAZA DARDO ROCHA –BIBLIOTECA-



INGRESO DESDE PLAZA ROCHA –BIBLIOTECA-



FRENTE A PLAZA ROCHA Y AVENIDA 7 –BIBLIOTECA-



FRENTE A CALLE 8 Y DIAGONAL 78 -ESCUELA SUPERIOR DE BELLAS ARTES-





M. O. P.  
Escuela Superior de Bellas Artes  
y Biblioteca Central  
La Plata  
Vista del frente, cuerpo central  
Septiembre 1937



M. O. P.  
Escuela Superior de Bellas Artes  
y Biblioteca Central de la Universidad  
La Plata, Buenos Aires  
Entrada principal, frente plaza Rocha  
Mayo 1937



M. O. P.  
Escuela de Bellas Artes  
La Plata  
Cuerpo central  
Junio 1937

FRENTE A PLAZA DARDO ROCHA - INGRESO A BIBLIOTECA-

# Las futuras necesidades preve el edificio de la Biblioteca que se hará en la Plaza Rocha

La sala de lectura tendrá capacidad para doscientos lectores  
LAS OTRAS DEPENDENCIAS

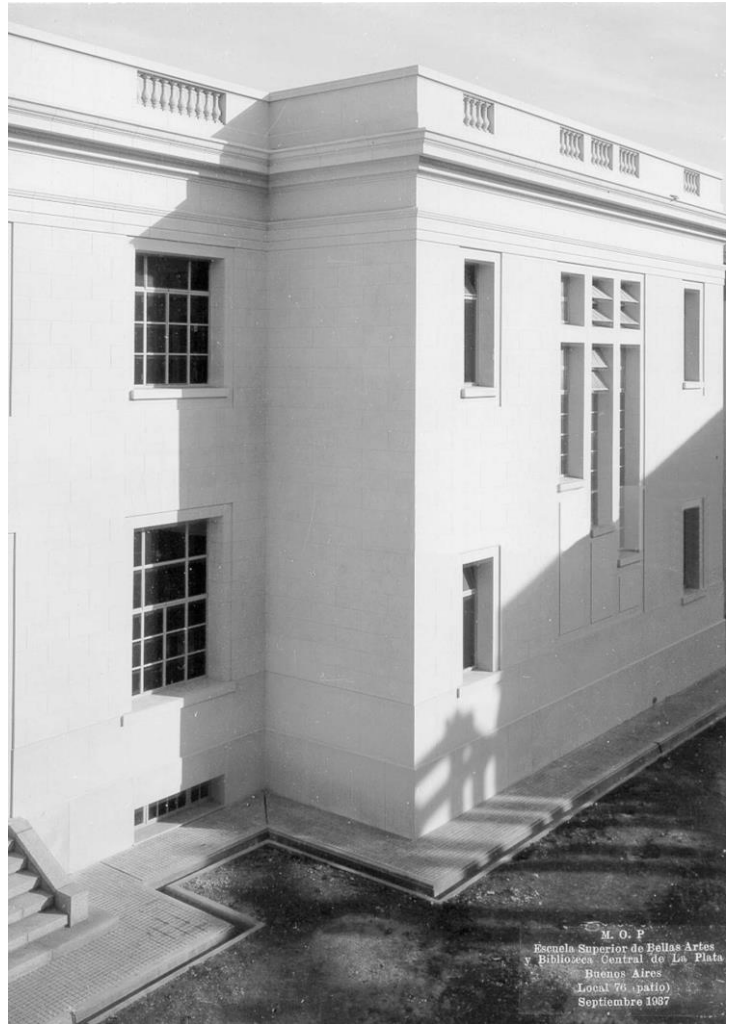


FACIENDA SOBRE LA PLAZA ROCHA DEL EDIFICIO CUYA PIEDRA FUNDAMENTAL SERÁ COLOCADA ESTA TARDE Y QUE ESTABA DESTINADO A LA BIBLIOTECA Y ESCUELA DE BELLAS ARTES DE LA UNIVERSIDAD

RECORTE PERIODÍSTICO DE LA ÉPOCA -PERIÓDICO "EL ARGENTINO"-



ESTADO DE LA OBRA EN JULIO DE 1936



PATIO INTERIOR



HALL PRINCIPAL -BIBLIOTECA-



GALERÍAS Y SALONES PLANTA BAJA -BIBLIOTECA-



SALA DE LECTURA -BIBLIOTECA-



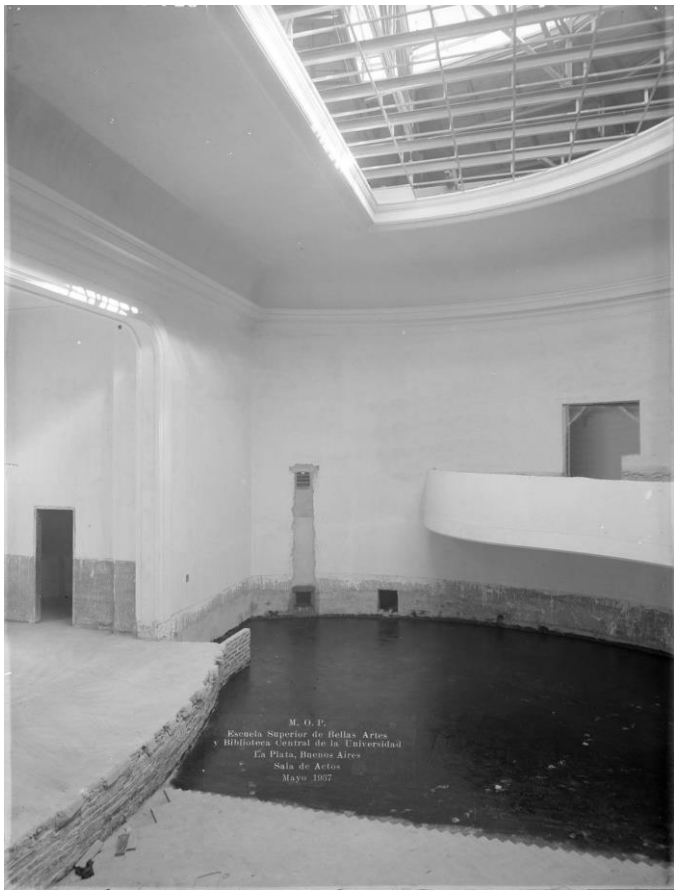
M. O. P.  
Escuela Superior de Bellas Artes  
y Biblioteca Central de la Universidad  
La Plata, Buenos Aires  
Casa del Director, Biblioteca  
Mayo 1937

VIVIENDA DEL DIRECTOR –BIBLIOTECA-



M. O. P.  
Escuela Superior de Bellas Artes  
y Biblioteca Central de La Plata  
Buenos Aires  
Local 2, depósitos de libros  
Septiembre 1937

DEPÓSITO DE LIBROS –BIBLIOTECA-



SALÓN DE ACTOS -ESCUELA SUPERIOR DE BELLAS ARTES-





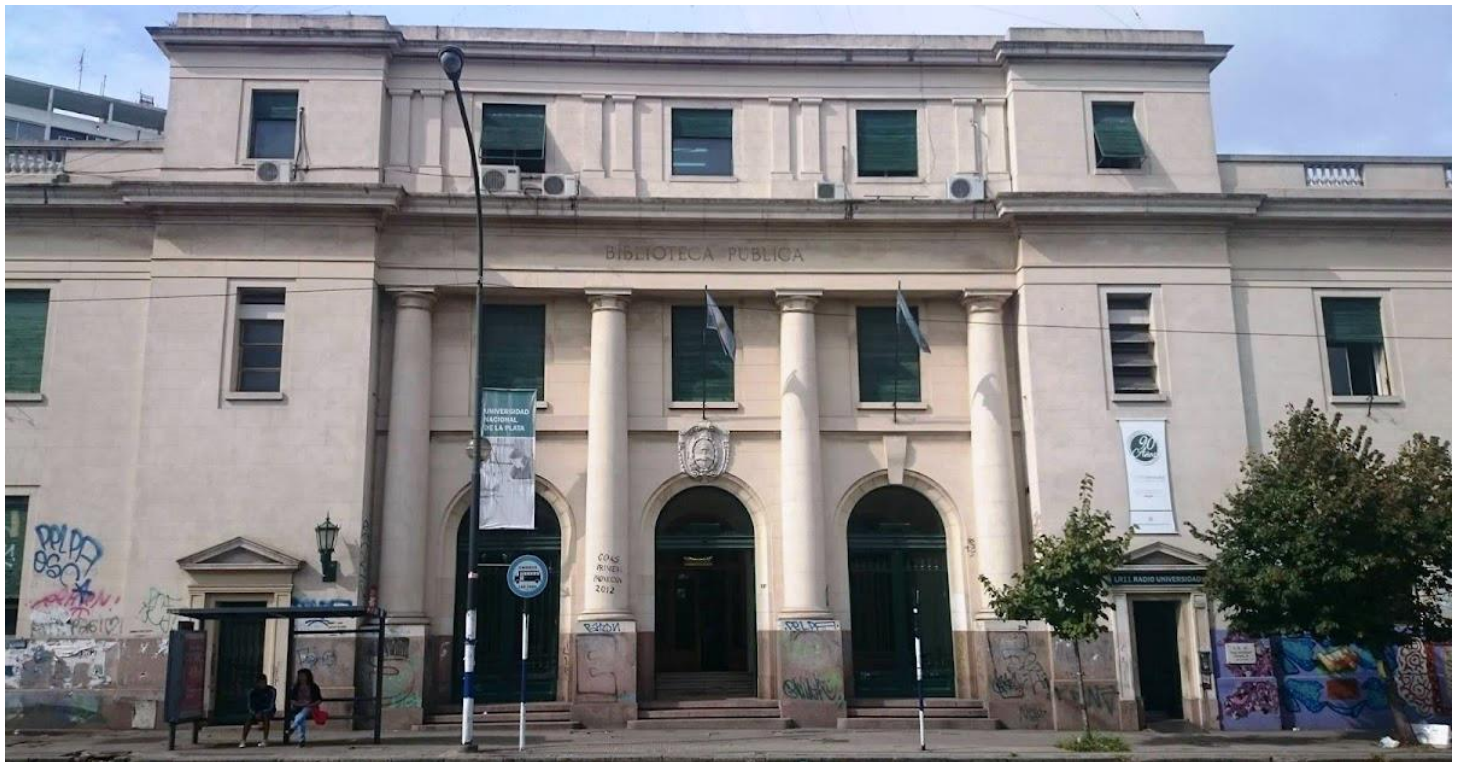
HALL CENTRAL Y GALERÍAS –ESCUELA SUPERIOR DE BELLAS ARTES–



BIBLIOTECA Y FACULTAD DE ARTES -FRENTE A PLAZA DARDO ROCHA-



BIBLIOTECA -FRENTE A PLAZA DARDO ROCHA-



INGRESO A BIBLIOTECA -FRENTE A PLAZA DARDO ROCHA-



PATIO INTERIOR Y VISTA A CALLE 8 Y DIAGONAL 78 –FACULTAD DE ARTES–



SALA DE LECTURA PRINCIPAL –BIBLIOTECA-



SALA DE LECTURA PRINCIPAL –BIBLIOTECA-



SALA JUVENIL –BIBLIOTECA-

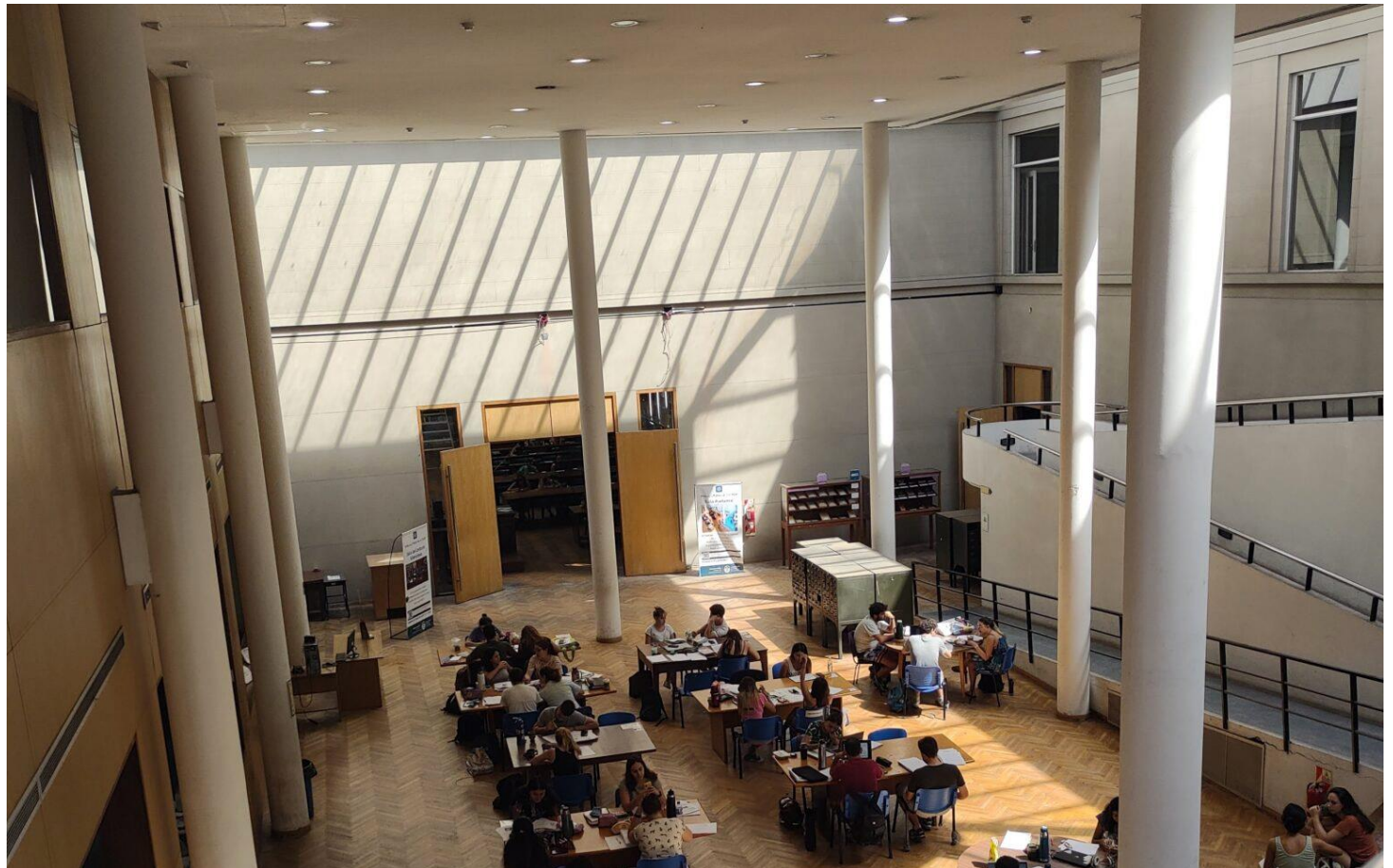


HEMEROTECA –BIBLIOTECA-

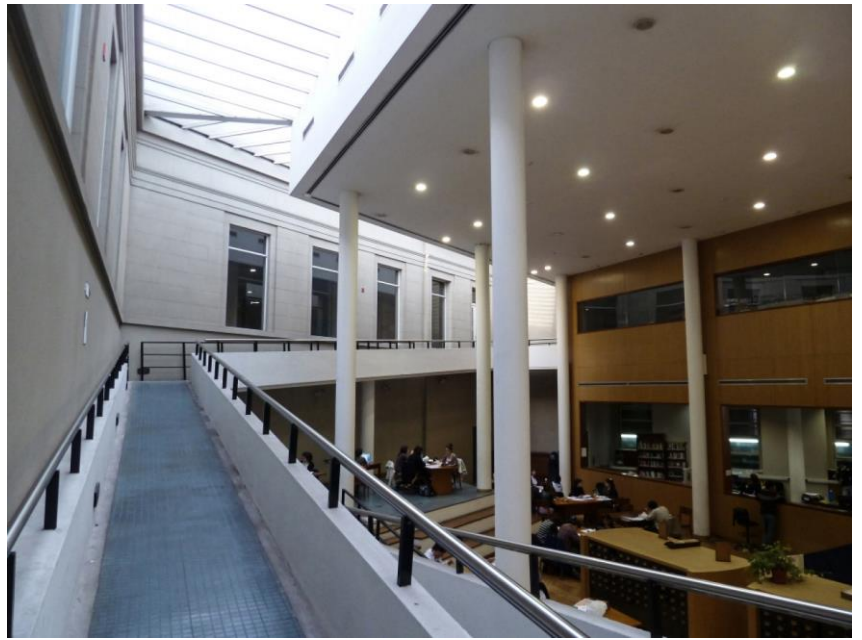


NUEVA SALA PARLANTE –BIBLIOTECA-





NUEVA SALA PARLANTE –BIBLIOTECA-



NUEVA SALA PARLANTE –BIBLIOTECA–



HALL CENTRAL Y SALÓN AUDITORIO –FACULTAD DE ARTES-

## BIBLIOGRAFIA

(Principales antecedentes y avances del Plan Estratégico y del Plan de Obras de la Universidad Nacional de La Plata)

- 1.- Tauber, F. (2004). Universidad Nacional de La Plata.(2006). *Plan Estratégico de la Universidad*.
- 2.- Tauber, F. (2007). Plan Estratégico de la Universidad Nacional de La Plata 2007-2010.
- 3.- Tauber, F. (2008). Plan Estratégico Institucional 2007/2010 de la UNLP. *Anuario Estadístico, UNLP. Proyecto Informe Anual Comparado de Indicadores de la UNLP*.
- 4.- Tauber, F. (2009). Comunicación en la planificación y gestión de las universidades publicas argentinas. El caso de la UNLP en el trienio junio 2004-Mayo 2007. Argentina: Ediciones de Periodismo y Comunicación (EPC). ISBN: 978-950-34-0537-6.
- 5.- Tauber, F. (2009). *Comunicación en la planificación y gestión de las universidades públicas argentinas*. Ediciones de Periodismo y Comunicación (EPC).
- 6.- Tauber, F. (2010). Pensar la Universidad nacional de la Plata (2010).
- 7.- Tauber, F. (2010). Discurso de asunción a la Presidencia de la UNLP.
- 8.- Tauber, F. (2010). Universidad Nacional de La Plata: discurso de asunción y objetivos estratégicos 2010-2014.
- 9.- Tauber, F. (2010). Plan Estratégico de la Universidad Nacional de La Plata 2010-2014.
- 10.- Tauber, F. (2011). Pensar la Universidad Nacional de La Plata 1 (2010-2014). *Universidad Nacional de La Plata (UNLP)*.
- 11.- Fernando, T., Nizan, G., Delucchi, D., & Olivieri, A. (2011). Planes directores, proyectos y obras. 2004-2010. Universidad Nacional de La Plata (UNLP).
- 12.- Tauber, F., Nizan, G., Delucchi, D., & Olivieri, A. (2012). Plan de gestión de infraestructura universitaria Edificio Central. *Facultad de Psicología UNLP, 2016*.
- 13.- Tauber, F. (2013). Una idea sobre los edificios y espacios de la UNLP. *Construir la Universidad, 1*.
- 14.- Tauber, F., Denis, J., Busnelli, R., Nizan, G., & Delucchi, D. (2013). Valorar el crecimiento. *8, 66*.
- 15.- Tauber, F. (2013). Pensar la universidad 1 (2013).
- 16.- Tauber, F., Nizan, G., Delucchi, D., & Olivieri, A. (2013). Plan de gestión de infraestructura universitaria-Biblioteca Colegio Nacional. *Rafael Hernández" UNLP*.
- 17.- Delucchi, D., & Tauber, F. (2013). Tren universitario.
- 18.- Tauber, F. (2014). Plan Estratégico de la Universidad Nacional de La Plata 2014-2018.
- 19.- Tauber, F. (2014). Compromiso: Gestión 2010-2014.
- 20.- Tauber, F., Nizan, G., & Delucchi, D. (2014). Planificación y gestión urbano/ambiental de los ámbitos universitarios. In *XI Simposio de la Asociación Internacional de Planificación Urbana y Ambiente (UPE 11)(La Plata, 2014)*.
- 21.- Tauber, F., Nizán, G., Delucchi, D., & Olivieri, A. (2019). Plan de gestión de infraestructura universitaria-Edificio Hospital Escuela/Grandes animales-Facultad de Ciencias Veterinarias UNLP-2014.
- 22.- Tauber, F. (2015). Hacia el segundo manifiesto: Los estudiantes universitarios y el reformismo hoy. Argentina: Editorial de la Universidad Nacional de La Plata (EDULP). ISBN: 978-987-1985-63-0.
- 23.- Tauber, F. (2015). Presentación del libro Hacia el segundo manifiesto.

- 24.- Tauber, F. (2016). Proyecto Institucional de la Universidad Nacional de La Plata (2018-2022). *Pensar la Universidad*.
- 25.- Tauber, F. (2016). Pensar la universidad 2. Proyecto institucional de la Universidad Nacional de La Plata 2018-2022.
- 26.- Tauber, F. (2016). Pensar la universidad 2 (2016).
- 27.- Tauber, F. (2016). Discurso: Pensar la universidad. Proyecto institucional 2018-2022.
- 28.- Tauber, F., Nizan, G., Delucchi, D., & Olivieri, A. (2016). Plan de gestión de infraestructura universitaria Edificio Piscina. *Facultad de Humanidades y Ciencias de la Educación UNLP*.
- 29.- Tauber, F. (2017). Hacia el segundo manifiesto: Los estudiantes universitarios y el reformismo hoy.
- 30.- Tauber, F. (2017). Presentación del Dr. Arq. Fernando Tauber del nuevo complejo edilicio en el predio del Ex BIM III.
- 31.- Tauber, F. (2017). Discurso en la presentación del nuevo Edificio" Sergio Karakachoff"(UNLP).
- 32.- Tauber, F. (2017). Reseña del Plan Estratégico de Obras de la UNLP.
- 33.- Tauber, F., Nizan, G., Delucchi, D., & Olivieri, A. (2017). Plan de gestión de infraestructura universitaria Polo de Investigación y Transferencia Etapa I. *Facultad de Ciencias Exactas UNLP*.
- 34.- Tauber, F. (2017). Haciendo realidad grandes proyectos. *Econo*, 8.
- 35.- Tauber, F. (2018). Pensar la Universidad 3 (2018).
- 36.- Tauber, F. (2018). Transcripción del discurso de asunción a la Presidencia de la Universidad Nacional de La Plata, período 2018-2022.
- 37.- Tauber, F., Nizan, G., Delucchi, D., & Olivieri, A. (2018). Plan de gestión de infraestructura universitaria-Edificio Auditorio y Biblioteca Etapa I. *Facultad de Periodismo y Comunicación Social UNLP*.
- 38.- Tauber, F., Nizan, G., Delucchi, D., & Olivieri, A. (2018). Plan de gestión de infraestructura universitaria-Edificio Anexo de Laboratorios. *Facultad de Ciencias Naturales y Museo UNLP-2013*.
- 39.- Tauber, F. (2019). UNLP Un Modelo de Universidad Pública Argentina. *Revista Universidades*.
- 40.- Tauber, F., Nizán, G., Delucchi, D., & Olivieri, A. (2019). Plan de gestión de infraestructura universitaria: Plan Director Grupo Bosque Norte UNLP-2010-2019.
- 41.- Tauber, F., Nizán, G., Delucchi, D., & Olivieri, A. (2019). Plan de gestión de infraestructura universitaria Edificio Administrativo (A)–Facultad de Humanidades y Ciencias de la Educación UNLP-2013.
- 42.- Tauber, F., Nizán, G., Delucchi, D., & Olivieri, A. (2019). Plan de gestión de infraestructura universitaria Edificio de investigación y posgrado (C)–Facultad de Humanidades y Ciencias de la Educación UNLP-2013.
- 43.- Tauber, F., Nizan, G., Delucchi, D., & Olivieri, A. Plan de gestión de infraestructura universitaria Edificio Gimnasio multiactividades deportivas–Facultad de Humanidades y Ciencias de la Educación UNLP-2016: Secretaría de Planeamiento, Obras & Servicios.
- 44.- Tauber, F., Nizan, G., Delucchi, D., & Olivieri, A. (2019). Plan de gestión de infraestructura universitaria: Edificio central-Facultad de Informática UNLP.
- 45.- Tauber, F., Nizan, G., Delucchi, D., & Olivieri, A. (2019). Plan de gestión de infraestructura universitaria: Centro de Innovación Tecnológica–Facultad de Informática UNLP-2018
- 46.- Tauber, F., Nizán, G., Delucchi, D., & Olivieri, A. (2019). Plan de gestión de infraestructura universitaria-Departamento de Mecánica etapas I & II-Facultad de Ingeniería UNLP–2014, 2018.

- 47.- Tauber, F., Nizán, G., Delucchi, D., & Olivieri, A. (2019). Plan de gestión de infraestructura universitaria-Biblioteca Facultad de Ingeniería UNLP–2017-Secretaría de Planeamiento, Obras & Servicios.
- 48.- Tauber, F., Nizán, G., Delucchi, D., & Olivieri, A. (2019). Plan de gestión de infraestructura universitaria-Comedor Universitario sede Grupo Bosque Oeste etapas I a III-Presidencia UNLP–2013-2014-2019.
- 49.- Tauber, F., Nizán, G., Delucchi, D., & Olivieri, A. (2019). Plan de gestión de infraestructura universitaria Dirección General de Deportes–Presidencia UNLP–2017.
- 50.- Tauber, F., Nizán, G., Delucchi, D., & Olivieri, A. (2019). Plan de gestión de infraestructura universitaria-Comedor estudiantil–Colegio Nacional “Rafael Hernández” UNLP–2010-2014.
- 51.- Tauber, F., Nizán, G., Delucchi, D., & Olivieri, A. (2019). Plan de gestión de infraestructura universitaria-Edificio Hospital Escuela/Pequeños animales-Facultad de Ciencias Veterinarias UNLP-2014.
- 52.- Tauber, F., Nizán, G., Delucchi, D., & Olivieri, A. (2020). Plan Director General urbano y edilicia CREU.
- 53.- Tauber, F., Nizán, G., Delucchi, D., & Olivieri, A. (2020). Edificio de gestión y aulas de Extensión universitaria en formación y práctica de oficios.
- 54.- Tauber, F., Nizán, G., Delucchi, D., & Olivieri, A. (2020). Talleres multifuncionales de aprendizaje y producción en el marco de la Extensión universitaria.
- 55.- Tauber, F., Nizán, G., Delucchi, D., & Olivieri, A. (2020). Laboratorios integrados para la investigación y la docencia-Etapa I.
- 56.- Tauber, F., Nizán, G., Delucchi, D., & Olivieri, A. (2020). Nuevo Edificio sede del Departamento de Agrimensura.
- 57.- Tauber, F., Nizán, G., Delucchi, D., & Olivieri, A. (2020). Pabellón de aulas–taller 21, 22 y 23 y patio final.
- 58.- Tauber, F., Nizán, G., Delucchi, D., & Olivieri, A. (2020). Pabellón de aulas-taller, posgrados y apoyos–Etapas I, II & III.
- 59.- Tauber, F., Nizán, G., Delucchi, D., & Olivieri, A. (2020). Nueva sede Central en el Grupo Bosque Este, Edificio “Néstor Kirchner”-Etapas I, II & III.
- 60.- Tauber, F., Nizán, G., Delucchi, D., & Olivieri, A. (2020). Centro Regional de Estudios Genómicos/CREG-Etapa I.
- 61.- Tauber, F., Nizán, G., Delucchi, D., & Olivieri, A. (2020). Refuncionalización integral Biblioteca, áreas administrativas, de apoyo docente y de gestión.
- 62.- Tauber, F., Nizán, G., Delucchi, D., & Olivieri, A. (2020). Planetario Ciudad de La Plata.
- 63.- Tauber, F., Nizán, G., Delucchi, D., & Olivieri, A. (2020). Plan Director General Manzana “ex Distrito” en Grupo Urbano Centro.
- 64.- Tauber, F., Nizán, G., Delucchi, D., & Olivieri, A. (2020). Aulario y Auditorio.
- 65.- Tauber, F., Nizán, G., Delucchi, D., & Olivieri, A. (2020). Edificio de Diseño. *Cine y Escenografía*.
- 66.- Tauber, F., Nizán, G., Delucchi, D., & Olivieri, A. (2020). Complejo Edificio Central en ex Distrito.
- 67.- Tauber, F., Nizán, G., Delucchi, D., & Olivieri, A. (2020). Centro de Estudios Parasitológicos y de Vectores–CEPAVE-Conicet/UNLP. Informe Universidad, 1.
- 68.- Tauber, F., Nizán, G., Delucchi, D., & Olivieri, A. (2020). Instituto de Limnología de La Plata" Dr. Raul A. Ringuelet"–ILPLA-Conicet/UNLP, 1(37), 1.
- 69.- Tauber, F., Nizán, G., Delucchi, D., & Olivieri, A. (2020). Centro de Investigaciones Geológicas–CIG-Conicet/UNLP. Volumen 1, Número 38, 1.

- 70.- Tauber, F., Nizan, G., Delucchi, D., & Olivieri, A. (2020). Instituto de Física de La Plata–IFLP-Conicet/UNLP. *Volumen 1, Número 39, 1.*
- 71.- Tauber, F., Nizan, G., Delucchi, D., & Olivieri, A. (2020). Centro de Química Inorgánica–CEQUINOR-Conicet/UNLP. *Volumen 1, Número 40, 1.*
- 72.- Tauber, F., Nizan, G., Delucchi, D., & Olivieri, A. (2020). Instituto de Astrofísica de La Plata-IALP UNLP/Conicet. *vol. 1, no. 41, 1.*
- 73.- Tauber, F., Nizán, G., Delucchi, D., & Olivieri, A. (2021). Plan Director Manzana de la Presidencia de la UNLP en Grupo Urbano Centro: Recuperación integral del edificio histórico de la Presidencia y sus áreas exteriores, Pasaje del Bicentenario y Edificio “Sergio Karakachoff”. *vol. 1, no. 42, 1.*
- 74.- Tauber, F., Nizán, G., Delucchi, D., & Olivieri, A. (2021). Proyecto general de demolición parcial y refuncionalización global Edificio “Sergio Karakachoff”(ex “Tres Facultades”) Manzana de la Presidencia de la UNLP en Grupo Urbano Centro. *Volumen 1, Número 42, 1.*
- 75.- Tauber, F., Nizán, G., Delucchi, D., & Olivieri, A. (2021). Centro Multimedial general de la UNLP en Edificio “Sergio Karakachoff”–Radio Universidad y TV Universidad de La Plata (TVU). *Volumen 1, Número 44, 1.*
- 76.- Tauber, F., Nizán, G., Delucchi, D., & Olivieri, A. (2021). Centro de Arte de la Universidad Nacional de La Plata-Edificio “Sergio Karakachoff”/Artes Audiovisuales, Visuales y Escénicas; Diseño, Literatura, Música y Educación.
- 77.- Tauber, F., Nizán, G., Delucchi, D., & Olivieri, A. (2021). Centro de Convenciones, Congresos y Eventos de la UNLP-Edificio “Sergio Karakachoff”. *Volumen 1, Número 46, 1.*
- 78.- Tauber, F., Nizan, G., Delucchi, D., & Olivieri, A. (2021). Edificio Sede central de la Facultad de Psicología UNLP–2012-2016-2019.
- 79.- Tauber, F., Nizan, G., Delucchi, D., & Olivieri, A. (2021). Edificio de Institutos y gabinetes de Investigación y posgrados (Edificio C) Facultad de Humanidades y Ciencias de la Educación/UNLP–2013-2020.
- 80.- Tauber, F., Nizan, G., Delucchi, D., & Olivieri, A. (2021). Edificio “Noche de los lápices”, nueva sede del Bachillerato de Bellas Artes de la UNLP–Etapas I a IV. *Volumen 1, Número 44, 1.*
- 81.- Tauber, F., Nizan, G., Delucchi, D., & Olivieri, A. (2021). Hotel Escuela Universitario “AMAU”–Facultad de Ciencias Económicas. *Volumen 1, Número 45, 1.*
- 82.- Tauber, F., Delucchi, D., & Olivieri, A. (2021). Planta de Alimentos Deshidratados de la UNLP. *Volumen 1, Número 46, 1.*
- 83.- Tauber, F., Delucchi, D., & Olivieri, A. (2021). Centro de Capacitación, Transferencia de Tecnología, Producción y Servicios de la Madera. *Volumen 1, Número 47, 1.*
- 84.- Tauber, F., Delucchi, D., & Olivieri, A. (2022). Reconfiguración Integral de la Plaza Central de la Dirección General De Deportes UNLP-2021.
- 85.- Tauber, F., Delucchi, D., & Olivieri, A. (2020). Plaza de la Lucha Feminista “Lohana Berkins”. *Facultad De Ciencias Exactas, 1(48), 1.*
- 86.- Tauber, F., Delucchi, D., & Olivieri, A. (2022). Refugios urbanos de la “Línea Universitaria”–2013 & 2018.
- 87.- Tauber, F., Delucchi, D., & Olivieri, A. (2019). Recuperación integral y reformulación de Sistemas Viales del Grupo Bosque este.
- 88.- Tauber, F., Nizan, G., Delucchi, D. G., & Olivieri, A. (2022). Puesta en Funcionamiento del Sistema y Apeaderos Urbanos tren Universitario–Etapas I & II/2013-2022. *Volumen 1, Número 51, 1.*

- 89.- Tauber, F., Delucchi, D. G., & Olivieri, A. (2022). Plaza de Acceso a Eje Peatonal “Calle 49” y reconfiguración del ingreso al Edificio “Abuelas de Plaza de Mayo” de la Facultad de Ciencias Exactas–2018. *Volumen 1, Número 52, 1.*
- 90.- Tauber, F., Delucchi, D. G., & Olivieri, A. (2022). Edificio Principal Sobre Calle 1 entre 48 y 50–Colegio Nacional “Rafael Hernández”/1905. *Volumen 1, Número 53, 1.*
- 91.- Tauber, F., Delucchi, D. G., & Olivieri, A. (2023). Edificio Central sobre diagonal 77 entre 4 y 47–Colegio Liceo “Víctor Mercante”(ex Escuela Normal de Maestras de La Plata ó Escuela Graduada de La Plata)/1888. *Volumen 1, Número 54, 1.*
- 92.- Tauber, F., Delucchi, D. G., & Olivieri, A. (2023). Museo de Ciencias Naturales/1884 Grupo Bosque Centro. *vo. I 1, no. 55, 50.*
- 93.- Tauber, F., Delucchi, D. G., & Olivieri, A. (2023). Edificio “Partenón”–(ex Gimnasio del Colegio Nacional “Rafael Hernández”)/1905. *vol. 1, no. 56, 1.*
- 94.- Tauber, F., Delucchi, D. G., & Olivieri, A. (2023). Pabellón de Física y Química del Colegio Nacional/1909 actual departamento de física de la facultad de ciencias exactas. *Volumen 1, Número 57, 1.*
- 95.- Tauber, F., Nizan, G., Delucchi, D. G., & Olivieri, A. (2023). Edificio Escuela Graduada Joaquín V. González (“Anexa”)/1945. *Volumen 1, Número 58, 1.*
- 96.- Tauber, F., Delucchi, D. G., & Olivieri, A. (2023). Edificio Decanato Facultad de Ingeniería-(Ex Internado-# 1 del Colegio Nacional “Rafael Hernández”)/1905-1910 Grupo Bosque Oeste. *Volumen 1, Número 59, 1.*
- 97.- Tauber, F., Delucchi, D. G., & Olivieri, A. (2023). Edificio de investigaciones, extensión, ensayos, transferencia y docencia aplicada del Centro Interdisciplinario de Investigaciones Aplicadas del Agua y el Ambiente (CIIAAA). *Volumen 1, Número 60, 1.*
- 98.- Tauber, F., Delucchi, D. G., & Olivieri, A. (2023). Edificio de gestión y docencia del Centro Interdisciplinario de Investigaciones Aplicadas del Agua y el Ambiente (CIIAAA). *Volumen 1, Número 61, 1.*
- 99.- Tauber, F., Delucchi, D. G., & Olivieri, A. (2023). Edificio Decanato Facultad de Ciencias Exactas (1905-1910). *vol 1, no. 62, 1.*
- 100.- Tauber, F., Delucchi, D. G., & Olivieri, A. (2023). Anexo Facultad de Arquitectura y Urbanismo para docencia, investigación y extensión en materiales y tecnologías-FAUtec. *vol. 1, no. 63, 1.*
- 101.- Tauber, F., Nizan, G., Delucchi, D. G., & Olivieri, A. (2023). Complejo edilicio central de la Facultad de Informática: etapas I a V (2005, 2011, 2014, 2017, 2023). *Volumen 1, Número 64, 1.*
- 102.- Tauber, F., Delucchi, D. G., & Olivieri, A. (2023). Edificio de la Presidencia de la Universidad Nacional de La Plata. *vol. 1, no. 66, 1.*
- 103.- Tauber, F., Delucchi, D. G., & Olivieri, A. (2023). Sede definitiva e integral en predio ex Distrito del Bachillerato de Bellas Artes “Profesor FA De Santo”. *Volumen 1, Número 64, 1.*
- 104.- Tauber, F., Delucchi, D. G., & Olivieri, A. (2024). Puente de la Ciencia: Puente Peatonal sobre las vías del tren universitario en Grupo Bosque Este. *Volumen 1, Número 67, 1.*
- 105.- Tauber, F., Delucchi, D. G., & Olivieri, A. (2024). Reconstrucción integral de la pista de atletismo de la Dirección General de Deportes: Presidencia 2023. *Volumen 1, Número 68, 1.*
- 106.- Tauber, F., Delucchi, D. G., & Olivieri, A. (2024). Complejo edilicio principal de la Facultad de Ciencias Veterinarias (1896).



- 107.- Tauber, F., Delucchi, D. G., & Olivieri, A. (2024). Edificio Gran Malvina-Polo de Investigación y Transferencia. Etapa II.
- 108.- Amor, M. C. (2013). Itinerarios de interpretación patrimonial (IP) en el ámbito de la UNLP. In *I Congreso Latinoamericano y II Congreso Nacional de Museos Universitarios (La Plata, Argentina, noviembre 2013)*.
- 109.- Tauber, F., Delucchi, D. G., Olivieri, A., & Amor, M. C. (2024). Pabellón Telescopio Gautier—Ecuatorial refractor/1895.
- 110.- Tauber, F., Delucchi, D. G., Olivieri, A., & Amor, M. C. (2024). Telescopio reflector Virpi Niemela/1887.
- 111.- Tauber, F., Delucchi, D. G., & Olivieri, A. (2024). Edificio central de la Facultad de Ciencias Agrarias y Forestales/1902.