

NUEVOS APORTES PARA EL CONOCIMIENTO DE LAS
ENTIDADES ALFARERAS MAS TEMPRANAS
DEL NOROESTE ARGENTINO

Eduardo M. Cigliano, Rodolfo A. Raffino y Horacio A. Calandra

INTRODUCCIÓN:

El presente trabajo es una síntesis de los resultados de las investigaciones efectuadas en las quebradas del Toro, Las Cuevas y Valle de Lerma, en relación a la presencia de un nuevo grupo cerámico que se exhumó en las distintas excavaciones realizadas en basurales, viviendas y tumbas, en las zonas anteriormente mencionadas.

En un primer momento el hallazgo de una alfarería tricolor obtenida por uno de nosotros en el sitio Las Cuevas, departamento de Rosario de Lerma, Salta, nos llevó a la suposición de adscribirla a una forma local de la tradición alfarera Condorhuasi, en razón de la existencia de ciertos rasgos que recuerdan a algunos tipos de la cerámica Condorhuasi, tales como: los motivos geométricos en la decoración y la posibilidad de que algunos fragmentos pudieran corresponder a formas de ceramios pertenecientes a esa tradición.

No obstante ello, recientes investigaciones dieron a luz hallazgos que nos permiten ampliar nuestros conocimientos sobre el grupo de alfarería tricolor; estando consciente el hecho de que nuestro intento no es más que el de aportar nuevos elementos sobre la problemática de una tradición alfarera temprana.

La sucesión de estas evidencias arqueológicas efectuadas en excavaciones sistemáticas y en distintas zonas (Potrero Grande, Cerro El Dique, San Nicolás, Tilián, Corral de la Viña y Guachipas) confirman, en cierta forma, aspectos de la problemática planteada en el yacimiento de Las Cuevas. Además, provocan una apertura a una nueva etapa de investigación, al obtenerse los resultados de la segunda muestra radiocarbónica, correspondiente a los niveles más profundos (0,80-1,00 m) del basural LC-IV de Las Cuevas.

La muestra GrN-5852 proporcionó una antigüedad de 2.485 ± 60 años B. P. (535 B. C.), para el nivel alfarero representado por una cerámica negra-gris pulida sin decoración, de cocimiento reductor; acompañada, en menor proporción por una cerámica roja pulida, también sin decorar, de cocimiento oxidante.

Las formas de la alfarería negra-gris pulida corresponden, en su mayoría, a vasos altos, de base plana, de paredes verticales y con asa vertical en correa; acompañan a esta forma, pucos hemisféricos, con base plana, asas horizontales simétricas pequeñas y ollas de cuerpo globular con bases indiferenciadas o levemente planas, cuello extrangulado y borde evertido. La cerámica roja pulida, representada en menor popularidad, se presenta en formas de pucos grandes, de base plana, asas macizas, pequeñas, a veces con decoración incisa y ollas de cuerpo globular base indiferenciada, cuello extrangulado y borde evertido.

Inmediatamente por encima de ese nivel inferior fechado, acompañando a la alfarería negra-gris y roja pulidas, aparecen tres elementos muy importantes que son: la cerámica tricolor (negro y rojo sobre crema), alfarería corrugada y fragmentos de pipas en cerámica gris, de hornillos cilíndricos. Todos estos tipos (negra-gris y roja pulidas, tricolor, corrugada y fragmentos de pipa de cerámica) se mantienen, en diferentes proporciones, en las capas sucesivas.

El primer fechado obtenido del basural (LC-III) de Las Cuevas corresponde a las capas superiores (0,40-0,50 m) proporcionando una antigüedad de 255 A. D. (GrN-5399: 1.695 ± 50 años) (Cigliano, 1971).

Los basurales, tal como lo manifestáramos oportunamente, presentan una característica muy particular; son extremadamente consistentes, siendo dificultoso, por lo tanto, su excavación. Además son de muy poca extensión y potencialidad, si los comparamos con otros basurales, sobre todo de momentos posteriores, correspondiendo evidentemente, a una ocupación continua y a un grupo habitacional poco denso; todo ello contribuye a apoyar el posterior análisis de la cerámica, por medio del cual se observa una continuidad cultural.

Idéntica relación, en cuanto a la presencia y popularidad de los tipos de alfarería, se mantiene en los tres basurales que fueron excavados en Potrero Grande (quebrada del Toro). Además, en este último sitio fue excavado un recinto habitacional (PG-RC1), de planta elíptica, que proporcionó cerámica negra-gris pulida, roja pulida, corrugada y tricolor (Raffino, 1972). A raíz de estos hallazgos de Potrero Grande, en nuestros últimos trabajos de campo, se volvió a investigar la zona de Las Cuevas con resultados satisfactorios. En Las Cuevas se hallaron recintos habitacionales, de planta circular, con paredes de piedras¹, en cuyos pisos se exhumaron los mismos fragmentos de alfarería de los basurales fechados. Además, fueron excavadas tres tumbas para adultos con ajuar cerámico caracterizado por el tipo negro-gris pulido.

La sucesión de hallazgos de alfarería tricolor, en asociación con la negra-gris pulida, roja pulida, corrugada y las pipas se repite en una de las tumbas excavadas recientemente en Cerro El Dique (quebrada del Toro). Dentro de la tumba n° 3 se exhumaron como ajuar funerario dos piezas tricolores; una de ellas corresponde a un vaso de paredes verticales, base plana y asa vertical y la otra, a una olla globular, de base plana, cuello extrangulado y borde

¹ Debido a las últimas investigaciones, de una mayor magnitud, se pudo determinar la presencia de recintos habitacionales superpuestos, de planta circular; configurando exteriormente montículos artificiales, donde no se observan en superficie vestigios de dicha arquitectura. De esta forma queda modificada la apreciación preliminar, realizada por uno de nosotros (Cigliano, 1969, 1970).



FIGURA: 1

Sitio Cerro El Dique, T-3, tricolor.

evertido. Ambas piezas presentan la decoración geométrica ejecutada con los colores anteriormente mencionados (Raffino, 1972).

En el valle de Lerma, las estratigrafías efectuadas en los basurales de Tilián y San Nicolás, han permitido extraer fragmentos de cerámica tricolor asociados con cerámica corrugada, similares, aquellos, a los de Las Cuevas, Potrero Grande y Cerro El Dique. No sabemos aún con exactitud la posición cronológica de San Nicolás y Tilián, aunque aquí juega un papel fundamental otro grupo de alfarería, como lo es la cerámica La Candelaria, de color gris o rojo inciso, del yacimiento II, sitio Ampascachi (Menghin y Laguzzi, 1967), fechada radiocarbónicamente (KN- 431, 590 ± 120 A.D.), que en nuestros sitios del Valle de Lerma se encuentran en capas asociada con el grupo tricolor, y que, utilizadas a manera de fósil guía, nos permite inferir un momento cronológico posterior al de Las Cuevas y Potrero Grande.



FIGURA: 2
Sitio Potrero Grande, T-1,
tricolor.

Dispersión y comportamiento del grupo tricolor

Los sitios donde hemos obtenido cerámica del grupo tricolor son los siguientes:

a) Dentro del sector medio de la quebrada de Las Cuevas, sobre la margen derecha del río, se la encuentra en el sitio homónimo, en las estratigrafías efectuadas por uno de nosotros (Cigliano, 1971) LC-I, LC-II, LC-III



FIGURA: 3
Sitio Cerro El Dique, T-3,
tricolor.

y LC-IV. De aquí se desprende, siguiendo el criterio de "sitio tipo", la denominación propuesta: Las Cuevas tricolor.²

2

TIPO: Las Cuevas tricolor

OTROS NOMBRES: San Nicolás pintada

SITIO TIPO: Las Cuevas, Departamento de Rosario de Lerma, Provincia de Salta

PASTA:

Método de manufactura: Enrollamiento (?)

Antiplástico: El material plástico es sumamente abundante, ya que ocupa, aproximadamente, de 80 a 85 % de total de la cerámica. El componente fundamental de esta fracción es un mineral de las arcillas que se presenta en partículas de menos de 10 micrones y que, en parte, parece ser del tipo montmorillonita. Toda la pasta está intensamente pigmentada por un óxido férrico (hematita), componente que le da un color rojizo. El material antiplástico (que oscila de un 15 a 20 % aproximadamente) está constituido por partículas de tamaño limo (menores a 62 micrones) junto con importante participación de individuos de mayor granulometría (material arenoso muy fino hasta arena mediana y gruesa en poca cantidad). Su composición mineralógica es esencialmente cuarzosa; siguen en orden de abundancia, feldespatos potásicos y muy escasas plagioclasas. Como conclusión se puede decir que las características de los materiales concuerdan con aquellas de materiales fluviales de regiones áridas cuyos constituyentes proceden principalmente de antiguas rocas sedimentarias clásticas.

Textura: Generalmente fina, compacta

Color: Rojiza; algunos fragmentos presentan espacios grises

Cocción: Oxidante

SUPERFICIE:

Color:

Interna: Amarillo mate (crema); a veces natural de la pasta

Externa: Amarillo mate (crema)

Tratamiento: Pulida

Dureza: 3,5 a 3,7 (superior a la calcita)

FORMA:

Borde: Directo; levemente evertido; labio plano, levemente convexo; adelgazado

Espesor de las paredes: 4 mm, término medio

Base: Generalmente plana

Apéndices: Asas en correa vertical; aplicaciones en pastillaje

Formas:

Pucos: De contorno circular; de paredes oblicuas. Dichas paredes se abren hacia un borde directo de labio adelgazado.

Jarros: De forma cilíndrica, aunque con leve insinuación bicónica. En la porción media superior del cuerpo presenta un asa en correa vertical; de borde directo y labio plano.

Ollas: De forma subglobulares, de paredes convexas, convergentes hacia la base y boca; en esta zona se produce un estrechamiento a partir del cual se origina el borde, levemente evertido y de labio plano o levemente convexo.

Atípicas: Formas zoo y antropomorfas

Decoración:

TÉCNICA: Pintada con motivos geométricos. Los motivos están perfectamente delineados. La disposición de los mismos es, generalmente, en forma vertical. Los colores utilizados son el rojo y negro sobre un fondo amarillo mate (crema).

MOTIVOS:

Pucos: Decoración externa, únicamente compuesta por motivos geométricos lineales. Internamente presentan motivos geométricos lineales, banderines, triángulos escalonados y triángulos concéntricos, combinándose los colores amarillo mate (crema), rojo y negro; formando, en algunos casos, guardas complejas.

Jarros: Presentan una línea interna en color negro a la altura del borde, donde a veces, afecta al labio. Externamente la decoración es geométrica, com-

b) En la quebrada del Toro, dentro de la cabecera septentrional, aparece en las estratigrafías de los basurales y en un recinto elíptico, en el sitio Potrero Grande, PG-SI, PG-SII y PG-RC1. Se lo encontró también en el yacimiento de Cerro El Dique, como integrante del ajuar de la tumba N° 3 (dos piezas) (Raffino, 1972).

c) En el valle de Lerma aparece estratigráficamente en San Nicolás (SN-SI, C-III) y en Tilián. Además se lo ha encontrado superficialmente en Corral de la Viña y Guachipas (Calandra, 1971); y en las zonas del Valle de los Demonios (Calandra, 1972, inéd.) y Vaquerías (Peyret, Aníbal; comunic. y coleccion. personal).

d) Dentro del valle de Santa María, sector septentrional, Lafón (1956, com. pers.) lo halló en dos sitios ubicados en las proximidades de Tolombón; son ellos: "Casa de Llampá" y "Casa de Cruz". Se trata de un grupo de fragmentos depositados en el Museo Etnográfico de Buenos Aires (cajas 56-21, 56-24 y 56-26).

A través de las investigaciones en los diversos sitios que han proporcionado fragmentos y piezas completas del grupo Las Cuevas tricolor, se puede observar que, la dispersión espacial de esta alfarería, es bastante extensa; abarcando regiones fisiográficamente diferentes, como las cabeceras de valles y quebradas (Las Cuevas y del Toro) del ámbito prepuneño; valles subandinos como el de Santa María - Calchaquí y en un valle como el de Lerma,

puesta por motivos lineales escalonados que encierran triángulos unidos entre sí. Líneas horizontales dividen campos decorativos. A veces el campo inferior está compuesto por líneas paralelas verticales. Asas externamente decoradas por líneas horizontales de los tres colores, dispuestos en forma alternada.

Ollas: Decoración únicamente externa, formada por motivos lineales escalonados quebrados, verticales u oblicuos; combinado con banderines. Hay líneas horizontales que separan campos y que a veces coinciden con sectores formales (cuello-cuerpo). Líneas verticales paralelas de los tres colores dispuestas en forma alternada. Dentro de estas formas incluimos una pieza hallada en el municipio del Coronel Moldes que presenta una decoración pintada en dos colores (rojo sobre amarillo mate-crema), donde los motivos representados presentan el mismo patrón que el tipo que estamos describiendo. Esta pieza tiene, además, una aplicación de carácter zoomorfo en el borde, opuesta al asa. Se complementa con dos aplicaciones en forma semilunar dispuestas simétricamente y relacionadas con el motivo zoomorfo.

Atípicas. Zoomorfa; se trata de una pieza modelada, hallada en Potrero Grande, que representa un ofidio reptando. De la parte media superior de la pieza se proyectan hacia arriba paredes verticales que conforman un cilindro y que culminan en un borde levemente evertido. El extremo anterior tiene representado, por modelado, la cabeza en forma detallada y la parte aplicada al cuerpo presenta aplicaciones a manera de asas. Excepto la parte basal de la pieza, el resto tiene una decoración pintada en tres colores, con motivos geométricos (lineales, banderines y escalonados). Antropomorfo; de Vaquerías (Colecc. Peyret), debemos mencionar un fragmento correspondiente al cuello de una pieza globular, donde está representada, por pastillaje, una cara humana (ojos granos de café, arcos superciliares, nariz, boca, orejas perforadas y dos aplicaciones lineales que se entrecruzan a la altura de la nuca), complementándose con pintura en tres colores (amarillo mate-crema, rojo y negro).



FIGURA: 4

Tipo bicolor, Valle de Lerma, Coronel Moldes.

que fisiográficamente representa una transición entre los dominios prepuneños-subandinos y las selvas occidentales.

No podemos determinar aún el grado de intensidad de los respectivos contactos entre el grupo tricolor y sus asociaciones con los restantes grupos de alfarería. Una respuesta a este interrogante será la determinación concreta de si el grupo tricolor se comporta como intrusivo o como local. Hasta el presente las evidencias se inclinan por la primera de estas posibilidades; ya que como se trata de excavaciones y de hallazgos en viviendas y en una tumba, es lógico suponer que un tipo de función funeraria como el tricolor, aparezca en los basurales con porcentajes muy reducidos. Queda entonces planteada esta dualidad.



FIGURA: 5

Tipo tricolor, Valle de Lerma, Sitio Vaquerías.

Con respecto a las relaciones entre el grupo Las Cuevas tricolor y Condorhuasi tricolor (Condorhuasi B de González, 1956) pensamos que, desde el punto de vista cronológico y del análisis de algunos rasgos técnicos, nos sugieren, por lo menos a modo tentativo, una separación. Desde el punto de vista filogenético pensamos que ambos deben ser colocados dentro de una misma tradición alfarera con decoración policroma, de cuyo probable origen y vía de entrada al N. O. argentino nos ocuparemos en el punto subsiguiente.

Origen

Es éste, indudablemente, uno de los puntos más problemáticos de considerar, por cuanto, por ahora, el registro de la alfarería tricolor es discontinuo en el espacio. A través de lo observado puede inferirse que el área de dispersión de este grupo cerámico nos indica la presencia de una corriente alfarera que se desliza por el borde oriental de la puna saltojujeña, pasando por las cabeceras de las quebradas del Toro y de Las Cuevas y que se extiende posteriormente hacia el sur, penetrando en los valles Calchaquíes y Lerma.



FIGURA: 6

Sitios Las Cuevas y Potrero Grande. Fragmentos varios.

El grupo tricolor parecería entonces poseer un área de dispersión dentro del dominio altiplánico sur y de valles Subandinos, en virtud de que, hasta el presente, no se han efectuado hallazgos dentro del ámbito de las selvas occidentales; aunque es importante señalar que, en esta zona, fragmentos descritos por Serrano (1962) presentan analogías formales y decorativas que ponen en evidencia un patrón estilístico común, manifestado en fragmentos bicolors del Valle de Lerma. Creemos entonces poder postular, a manera de hipótesis de trabajo, la existencia de una corriente de alfarería tricolor andina-altiplánica cuya área de origen concreta no podemos precisar con exactitud. De esta manera resultaría fundamental, para resolver la problemática del origen de este grupo tricolor, el conocimiento de regiones arqueológicas como las del altiplano y sur de Bolivia, las cuales no han sido estudiadas con la intensidad que ellas merecen.

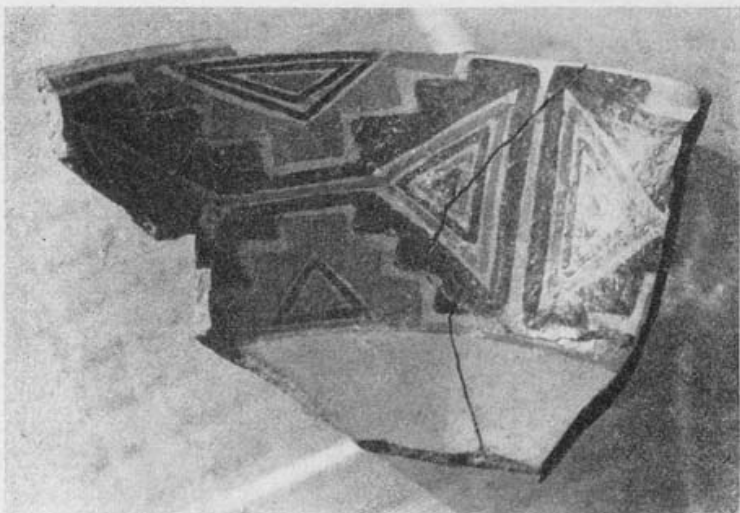
Estratigráficamente la alfarería tricolor de Las Cuevas aparece en un momento inmediato posterior al fechado en forma absoluta del 535 B. C., definido por la alfarería monocroma roja (de tradición oxidante) y monocroma negra-gris (de tradición reductora). Esta alfarería tricolor se encuentra asociada en las capas con elementos que denotan un origen no altiplánico-andino sino de las florestas tropicales, tales como la pipa de cerámica, el hacha pulida con cuello y la alfarería corrugada. Estos tres últimos elementos son representativos de habitats de selvas y florestas y han llegado a la quebrada del Toro también en épocas muy tempranas, probablemente sincrónicas con la alfarería tricolor. Por otra parte, la presencia de elementos de indudable filiación altiplánica-andina, tales como los indicios de la domesticación de la llama, la alfarería de cocimiento oxidante y la arquitectura en piedra aparecidos en el nivel más profundo de Las Cuevas, se asocian, en niveles inmediatamente superiores con el grupo tricolor.

Es decir, que estos indicios permiten suponer que, en un primer momento, niveles más bajos de Las Cuevas, hacen su aparición los elementos de origen altiplánico-andino, como la cerámica oxidante monocroma roja, la llama y la arquitectura en piedra, asociados a alfarería cuya filogenia no conocemos, como lo representa la cerámica monocroma negra-gris de cocimiento reductor.

Con inmediata posterioridad a este primer momento, hacen su aparición nuevos elementos tales como la alfarería tricolor, la cerámica corrugada, las pipas y el hacha pulida con cuello, que marcarían el arribo de otras corrientes, altiplánicas por un lado, y de florestas tropicales por el otro, que convergirían en la cabecera norte de la quebrada del Toro, con anterioridad al fechado más reciente de Las Cuevas.

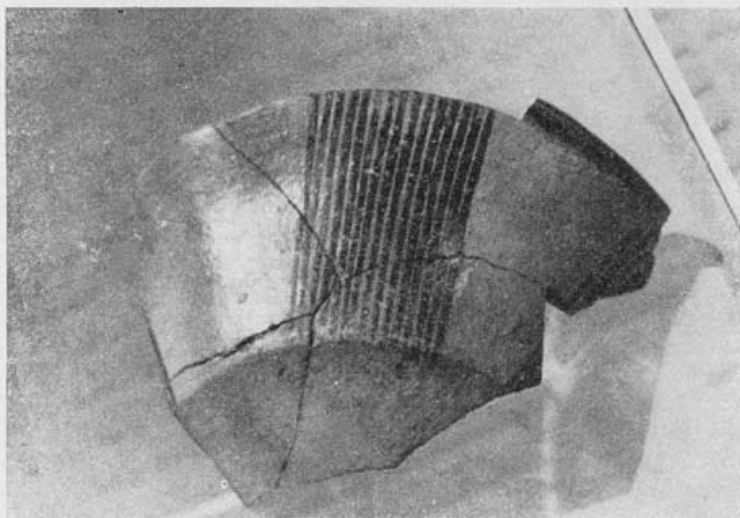
Se han postulado ya probables relaciones entre las tradiciones alfareras tempranas del N. O. argentino con otras regiones del área andina meridional; una de estas relaciones, es la que establece la presencia de un horizonte de alfarería policroma Condorhuasi - San Francisco - La Candelaria - Molle (González, 1963). Nosotros consideramos que, teniendo en cuenta los fechados radiocarbónicos de Las Cuevas, podemos postular una antigüedad mayor para esta tradición policroma, la cual podría remontarse, promediando los dos fechados de Las Cuevas, al 200 B. C., aproximadamente.

La problemática del origen de este grupo de alfarería tricolor tan temprana se complica, además, de lo fragmentario de los hallazgos, debido a que



FIGURAS: 7 a y b

a) Tricolor interno. Valle de Lerma, Sitio Vaquerías.



b) Bicolor externo. Valle de Lerma, Sitio Vaquerías.

el N.O. argentino se comporta, dada la posición marginal que ocupa, como un área receptora de difusiones culturales que llegan en épocas muy desfazadas en relación a las fechas, de mayor antigüedad, atribuidas al Horizonte Formativo del Centro Nuclear Andino. Algunos de los elementos técnicos de

CUADRO CRONOLÓGICO DEL FORMATIVO LOCAL.

FECHA	SITIO	LOCALIDAD	ALFABERÍA	OTROS ELEMENTOS
590 KN-431	V. Los Demonios Tilián, S. Nicolás Guachupás Ampascachi Cerro La Aguada ^	V. de Lerma Q. del Toro	Candelaria roja y gris incisa-grabada (?) ^ v	^
255 Gr-N°-5399	Cerro El Dique Las Cuevas ^	Q. del Toro Q. de Las Cuevas	con impronta de te- jido. Bicolor ^	Metalurgia Hachas pulidas secc. plana, con cuello. Pipas de piedra Inst. musicales de piedra ^ Cordelería vegetal. Objetos de oro. Cuchillos de pizarra. Enterr. párvulos en urnas y directos. Adul- tos en tumbas con tapa de lajas. Deform. cefálica tab. oblicua. Arquitectura en piedra. Domesticación de llama. Piedras con pintura roja y amarilla. Puntas de proyectil pedunculadas.
A.D. 0 B.C.	Cerro El Dique ^	Q. del Toro	Tricolor. Corrugada. Pipas cilíndricas Pintura post-coc. roja o amarilla ^	
535 Gr-N°-5852	Potrero Grande Las Cuevas	Q. del Toro Q. de Las Cuevas	Negra-gris pulida Roja pulida. Alisada.	

la alfarería Las Cuevas tricolor, en especial los motivos de la decoración, recuerdan a estilos decorativos clásicos de la cerámica Pukara, Chiripa y Wankarani (Ponce Sanginés, 1970). Idénticas apreciaciones nos sugieren también las analogías existentes entre los patrones de poblamiento de Wankarani y Las Cuevas-Potrero Grande, identificados por la presencia de montículos artificiales, determinados como producto de sucesivos asentamientos de habitaciones de planta circular. No obstante las similitudes señaladas, somos conscientes que tratar de establecer vinculaciones de tipos filogenéticos entre nuestras culturas tempranas y los niveles formativos del centro altiplánico-andino, como los representados por Pukara, Chiripa, Wankarani y aún las etapas más antiguas de Tiahuanaco (Tiahuanaco I y II de Ponce Sanginés), es una cuestión sumamente riesgosa, a la vez que apasionante³.

BIBLIOGRAFÍA

- CALANDRA, H. A. 1971. Arqueología de la zona meridional del Valle de Lerma. Salta. Informe mecanografiado presentado al CONICET. Buenos Aires.
- CIGLIANO, E. M. 1971. Problemas referentes al sitio arqueológico de Las Cuevas. Depto. Rosario de Lerma. Salta. Relaciones de la Soc. Argentina de Antropología; N. S., T. V.; Nro. 1; pp. 99/104. Buenos Aires.
- CIGLIANO, E. M. 1969. Problemas referentes al sitio arqueológico de Las Cuevas. Depto. Rosario de Lerma. Salta. Rep. Argentina. Actas del V Congreso Nacional de Arqueología. Museo Arqueológico de La Serena. La Serena.
- GONZÁLEZ, A. R. 1956. La Cultura Condorhuasi del Noroeste argentino (Apuntes preliminares para su estudio). RUNA; Vol. VII; parte primera. Buenos Aires.
- GONZÁLEZ, A. R. 1963. Las tradiciones alfareras del periodo temprano del N.O. argentino y sus relaciones con las áreas aledañas. Anales de la Univ. del Norte; Nro. 2. Antofagasta.
- IBARRA GRASSO, D. E. 1967. Argentina Indígena. Buenos Aires.
- MENCHIN, O. F. A. y LAGUZZI, J. C. 1967. Excavaciones en Ampascachi (Prov. de Salta). Anales de Arqueología y Etnología. Univ. Nac. de Cuyo; T. XXII. Mendoza.
- PONCE SANGINÉS, C. 1970. Las Culturas Wankarani y Chiripa y sus relaciones con Tiahuanaco. Academia Nacional de Ciencias de Bolivia; Public. 25. La Paz.
- RAFFINO, R. A. 1972. El período Formativo en la Quebrada del Toro y borde puneño meridional de Salta. Informe mecanografiado presentado al CONICET. Buenos Aires.
- RAFFINO, R. A. y TOGO, J. 1970. El yacimiento arqueológico de Cerro El Dique (Nota preliminar). Depto. Rosario de Lerma, Salta. Revista Itá Aripí; Depto. Antropología y Folklore de Concordia, Entre Ríos; Nro. 1. Concordia.
- SERRANO, A. 1969. Investigaciones arqueológicas en el Valle del Río San Francisco. Salta.

Museo de La Plata, mayo de 1972.

³ Analogías semejantes fueron señaladas en su oportunidad por Ibarra Grasso.