

ALGUNOS VASOS INDIGENAS DE LAS MARGENES DEL PARANA INFERIOR

por

EVA A. IRIBARNE

LA considerable cantidad de restos de cerámica indígena que los paraderos del litoral paranense han suministrado permiten tener un conocimiento casi completo de la alfarería de aquellos aborígenes, pero su costumbre de fracturar intencionalmente los vasos que dejaban, y aun de dispersar luego los fragmentos, ha hecho extremadamente raro el hallazgo de alguno de ellos entero, y esto es causa de que muy poco se pueda decir acerca de la forma general de dichos vasos.

Hasta la fecha — y prescindiendo de las reconstrucciones más o menos hipotéticas — tan sólo tres ejemplares, encontrados en tan vasta zona, han sido publicados; dos provenientes de la provincia de Entre Ríos, conservados en el Museo de Paraná¹, y el tercero de la región insular de la provincia de Santa Fe².

Esta circunstancia me ha hecho creer que ofrecería interés una serie de vasos pertenecientes a las colecciones del Museo Antropológico y Etnográfico, de la señora Amelia Larguía de Crouzeilles y de los señores Francisco de Aparicio y Manuel A. Bousquet.

VASO N° 1.

Es la pieza de mayores dimensiones de la serie, con 37 centímetros de diámetro y 36 centímetros de altura. Presenta, como se ve en la fotografía

(¹) ANTONIO SERRANO, *Sobre algunas piezas de alfarería indígena conservadas en el Museo de Paraná*, en *Physis*, IX, 117 y sig.; Buenos Aires, 1928.

(²) FRANCISCO DE APARICIO, *Un nuevo documento relativo a la colocación de las asas zoomorfas en la cerámica del litoral paranense*, en *Physis*, VIII, 244 y sig.; Buenos Aires, 1925.

(lámina I), un gran vientre globular y un cuello corto cuya estrecha boca tiene ocho centímetros y medio de abertura. Alrededor de la base del cuello, más o menos simétricamente puestas, hay tres asas pequeñas, para la colocación de las cuales se ha seguido el conocido procedimiento de introducir ambas puntas de los rodetes que las forman en el cuerpo del vaso, remachando luego por dentro¹.

Bien modelado, el vaso tiene las medidas de sus diámetros casi constantes, y si bien la superficie externa es algo áspera, esto es, en gran parte, atribuible al uso. La pasta, amarillo rojizá, de ocho milímetros de espesor, se halla cocida superficial y deficientemente, mostrando la pieza varias manchas negras.

Donado por el Museo Florentino Ameghino de Santa Fe al Museo Antropológico y Etnográfico, a las colecciones del cual pertenece en la actualidad, se ignoran las circunstancias en que fuera encontrado, sólo se lo sabe proveniente de Los Saladillos, Departamento San Javier, provincia de Santa Fe.

VASO N° 2.

Ocasionalmente fué encontrado en el pueblo de Helvecia (Departamento Garay, provincia de Santa Fe), lleno de un maíz que, en la región, es llamado calchaquí. Está formado por un vientre subglobular sobre el que se apoya, por una amplia base, el cuello en forma de cono truncado, en el que se insertan perpendicularmente dos asas opuestas muy pequeñas, remachadas en el interior del vaso, según se advierte al tacto.

Se utilizó pintura roja para decorar la pieza, cubriendo el cuello, las asas y una franja de cuatro centímetros en la cara interna junto al borde, formando luego, sobre el vientre, una guarda de ocho figuras trapezoidales, más o menos regularmente distribuidas (figura 1).

La pieza, tal como se puede apreciar en la fotografía de la lámina II, ha sido modelada con esmero y está bien proporcionada, 27 centímetros de diámetro y 28 de altura. Por otra parte, los diámetros apenas varían, y la superficie fué pulida cuidadosamente.

(¹) FRANCISCO DE APARICIO, *Fabricación de alfarería moderna en la región serrana de la provincia de Córdoba*, en *Publicaciones del Museo Antropológico y Etnográfico de la Facultad de Filosofía y Letras*, serie A, II, 194; Buenos Aires, 1932.

Homogénea, compacta y no muy dura es la pasta amarillo-rojiza. Excepcionalmente bien cocida, sólo tiene dos manchas negras débiles,

pero por una pequeña fractura del borde se ve que la cocción, como en los demás casos, es superficial.

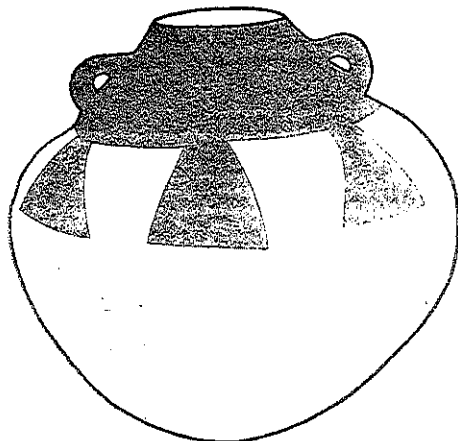


Fig. 1

VASO N° 3.

Por su calidad excepcional se destaca este vaso de pequeñas dimensiones — trece centímetros de diámetro y diez y seis de altura — formado por un vientre subglobular, muy aplanado en la base y un cuello cilíndrico cuyos bordes se inclinan hacia afuera dando a la boca una abertura de siete cen-

tímetros y medio de diámetro. En la parte superior del vientre se inserta perpendicularmente un asa hecha con un rodete plano del que se advierten los remaches en la cara interna (lámina IV).

Una doble decoración, pintada y grabada, ocupa íntegramente su superficie externa. Con pintura roja se ha recubierto todo el vientre, el asa y una franja en la cara interna, junto al borde. En el cuello, y tomando como elementos el surco con escalonamiento interior y el punto triangular, se ha grabado una guarda cuyo desarrollo es reproducido en la figura 2.

El vaso es de líneas elegantes y está modelado con gran habilidad; los círculos de la boca y del vientre son casi perfectos, con insignificantes variaciones respecto de la curva normal, y la superficie ha sido bien alisada. Llama la atención el escaso espesor de la pasta, que es compacta, de color pardo claro y cuya cocción superficial e imperfecta afea la pieza con varias manchas negras.

Este notable ejemplar fué hallado en el lugar denominado Rincón de Mota, sobre la margen derecha del arroyo de Leyes (Dpto. Garay, Prov.

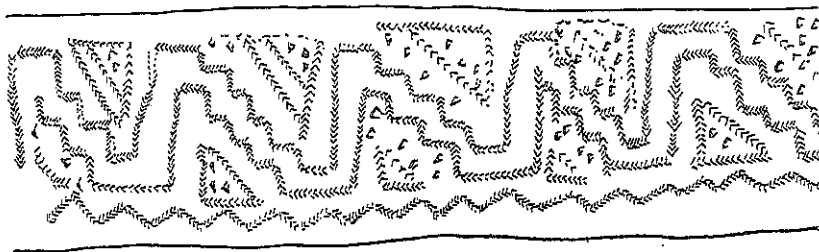


Fig. 2

de Santa Fe) en excavaciones realizadas por la señora Amelia Larguía de Crouzeilles.

VASO N° 4.

Muestra la fotografía de la lámina V, un vaso de una altura total de 30 centímetros, con un amplio vientre subglobular — 35 centímetros de diámetro— y cuya parte superior, en forma de cono truncado, se cierra en una boca de ocho centímetros y medio. Cerca de ella han sido colocadas perpendicularmente dos asas opuestas, de agujero muy pequeño, como en todos los vasos, remachadas por dentro.

Restos de una decoración son, quizá, algunos vestigios de pintura negra que se encuentran alrededor de la boca de esta pieza rústicamente modelada, asimétrica, de diámetros variables y superficie mal alisada. Numerosas manchas negras debidas a la mala cocción sufrida, se destacan sobre el color amarillo-rojizo de la pasta.

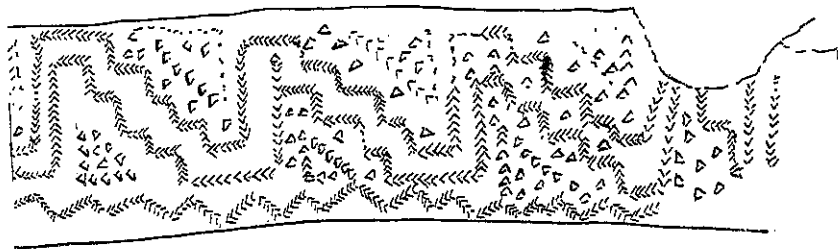


Fig. 2

Este vaso fué hallado accidentalmente, durante los trabajos de labranza, en el campo denominado Los Zapallos, sobre la margen derecha del arroyo de Leyes, y a escasa distancia del anterior.

VASO N° 5.

Aseméjase a dos conos truncados unidos por su base, la forma del vaso que muestra la fotografía de la lámina VII, cuya altura total es de 33 centímetros y medio. La parte superior termina en un cuello de ocho centímetros de boca, dando su línea de juntura con la inferior la medida del diámetro máximo, de 28 centímetros.

De una visible asimetría y con su superficie mal alisada, la pieza fué modelada groseramente. Es de color pardo oscuro y su pasta, dura, porosa, tiene un espesor que varía entre siete y once milímetros. A causa de su mala cocción, se ven varias manchas negras en la cara externa, donde, en partes, también aparece hollín.

A este vaso se le halló ocasionalmente al efectuarse trabajos de labranza, sobre la margen derecha del río Coronda, en el lugar conocido por el nombre de Ombú de Basualdo.

VASO N° 6.

La fotografía de la lámina VIII, reproduce un vaso de escasa altura, paredes suavemente curvadas y boca muy amplia, cuya forma general recuerda la de un lebrillo. Sobre la cara externa, y junto al borde, corre una guarda formada por dos líneas de puntos, quebradas y paralelas. A pesar de esta decoración grabada, de los vestigios de pintura roja y de tener su superficie pulida, la pieza es rústica, asimétrica, de un modelado deficiente. Tiene aproximadamente 16 centímetros, y su diámetro máximo de 36 centímetros y medio.

La pasta, color pardo claro, dura, compacta, es de ocho milímetros de espesor. La mala cocción sufrida dejó crudo el interior y produjo varias manchas negras. Advirtiéndose también en varios sitios hollín. Fué hallado en Ombú de Basualdo, sobre la margen derecha del río Coronda, de modo accidental al arar la tierra.

VASO N° 7.

Tiene sólo seis centímetros y medio de diámetro y cinco centímetros y medio de altura el pequeño vaso subglobular fotografiado en la lámina IX, *a*. Modelado con descuido, es asimétrico, sus bordes son irregulares, y su superficie externa rugosa.

La pasta es muy dura y compacta, color pardo oscuro y tiene cuatro milímetros de espesor. La cocción es mala.

Ha sido hallado en circunstancias análogas a la de los dos vasos anteriores, y en el mismo punto, Ombú de Basualdo, donde existe un extenso paradero, típico de la región, que ha dado numerosas representaciones plásticas.

VASO N° 8.

Constituye una excepción dentro de la alfarería del litoral la pieza reproducida fotográficamente en la lámina IX, *b*, encontrada en Las Tejas, en la región insular próxima a Coronada, a corta distancia del yacimiento explorado por Antonio Serrano ⁽¹⁾.

Trátase, sin duda, de un vaso zoomorfo cuya forma general es hipotéticamente reconstruída en el croquis de la figura 3. El vientre, semiesférico con achatamiento en la base, corresponde al cuerpo del animal, probablemente un pato. La pieza fué decorada con pintura roja y también grabaron en ella líneas quebradas de surco con escalonamiento interno.

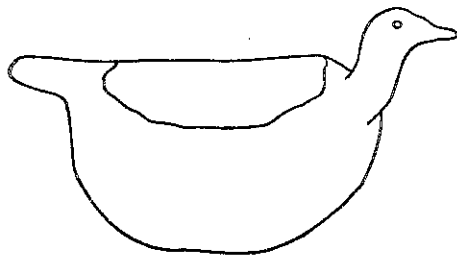


Fig. 3

El deterioro del vaso no permite apreciar con exactitud la calidad del modelado, que debió ser algo basto, a juzgar por

la asimetría del vientre. El diámetro máximo, variable, tiene, aproxima-

⁽¹⁾ ANTONIO SERRANO, *Arqueología de Las Tejas*, en *Revista Universitaria del Litoral*, N° 12, 1 y sig.; Buenos Aires, 1923.

damente, 11 centímetros, siendo la altura de 68 milímetros. La pasta, dura y mal cocida, es de color pardo claro, y su espesor de 5 milímetros.

VASO N° 9.

Formado por un vientre subglobular con diámetro máximo de 31 centímetros y un cuello apenas esbozado con boca de seis centímetros y medio, cerca de la cual han colocado perpendicularmente dos asas gruesas, de agujero muy pequeño y cuyos remaches se advierten en el interior del vaso (lámina X).

El modelado es grosero; la pieza es asimétrica, su diámetro varía y las asas están situadas a distinta altura. Por otra parte, la superficie externa ha sido poco pulida, aunque también es visible el desgaste producido por el uso.

Varias manchas negras, prueba de la deficiente, a más de superficial, cocción sufrida, se distinguen sobre la superficie pardusca del vaso. La pasta tiene un espesor de siete milímetros junto al borde, engrosándose notablemente en la base.

De la margen izquierda del río Paracao, a corta distancia de la desembocadura del arroyo Los Galpones fué extraída esta pieza, en lugar donde se han producido hallazgos arqueológicos relativamente abundantes¹, correspondientes todos ellos al tipo de cultura caracterizada por las representaciones plásticas.

VASO N° 10.

Al hacer los removimientos de tierra necesarios para construir los terraplenes de acceso al puente sobre el río Las Conchas, en el paso La Picada (Dpto. de Paraná, Entre Ríos) se encontró este vaso de aspecto un tanto diferente al de los restantes, pero que presenta, sin embargo, las características de la alfarería indígena: el modelado a mano y la mala cocción.

(¹) FRANCISCO DE APARICIO, *Un nuevo tipo de representaciones plásticas*, en *Revista de la Universidad de Buenos Aires*, LI, 94 y sig.; Buenos Aires, 1923.

Como se ve en la fotografía (lámina XII, a) que abarca casi todo lo que resta de la pieza, es un vaso de perfil quebrado, constituido por dos partes, una superior cilíndrica y otra inferior semejante a un cono truncado. Un rodete saliente, adornado con sucesivas presiones unguiculares ha sido colocado sobre la línea de juntura de ambas secciones. La base, de siete centímetros y medio de diámetro, llama la atención por el reborde que la hace aparecer como postiza aunque, por dentro, se ve bien que no lo es.

El círculo de la base bien logrado, los bordes regulares y biselados hacia el interior, son pruebas de un cuidadoso modelado. El pulimento de la cara externa no puede ser apreciado, pues la superficie del vaso ha sufrido alteraciones e incrustaciones durante el tiempo que estuvo enterrado, las que le dan un tono grisáceo, bajo el cual se descubre, al raspar, el primitivo color pardo claro.

La pasta, cuyo espesor es de ocho milímetros, ha sufrido una cocción en extremo mala, tanto que la fractura del vaso aparece completamente negra.

VASO N° 11.

Pequeño plato de diámetro apreciable en diez centímetros, groseramente modelado aun cuando su cara interna haya sido cubierta con pintura roja (lámina XII, b).

Una cocción excepcionalmente buena ha alcanzado hasta el interior de la pasta, de color pardo claro y espesor variable, diez milímetros término medio.

Fué encontrado en un paradero del tipo de los "cerritos" de la región insular, ubicado sobre la margen derecha del riacho Victoria, frente al Rincón del Doll, del que en otras ocasiones¹ se han retirado también representaciones plásticas y otros objetos que de ordinario se encuentran junto a ellas.

(¹) FRANZ KÜHN, *Notiz über paraderos der minuanes im biennedelta des Paraná (prov. Entre Ríos, Argentinien)*, en *Verhandlungen des XXIV Internationalen Amerikanisten-Kongresses*, Hamburgo, 1934.

La mayoría de estos vasos, como ya se ha hecho notar al describirlos, fueron encontrados en lugares conocidos por haber dado restos indígenas pertenecientes a la cultura del litoral paranense, que caracterizan las representaciones plásticas. Por otra parte, en la pieza N° 3 aparece empleado uno de los elementos decorativos peculiares de la alfarería de aquellos aborígenes, el surco con escalonamiento interno. En cuanto al vaso zoomorfo de la región insular, a pesar de constituir una excepción, se acerca a los de asas zoomorfas.

Se trata, en general, de una cerámica de calidad inferior, en ocasiones muy basta, probablemente utilizada en los trabajos domésticos, y según se puede inferir de la morfología de varias de las vasijas — amplios vientres que cierran en bocas estrechas y asas pequeñas con agujero de suspensión — ellas fueron destinadas a levantar y transportar agua.

Todo hace suponer que los mismos habitantes de las márgenes del Paraná Inferior, creadores de las representaciones plásticas, fabricaron también las piezas anteriormente descriptas¹.

(¹) *Comunicación presentada en la sesión de la Semana de Antropología realizada el día 4 de diciembre de 1937. Cartografía de M. T. Grondona. Dibujos de Cristina C. M. de Aparicio. Fotografías de Francisco de Aparicio.*



Los Saladillos, departamento de San Javier, provincia de Santa Fe (Colecc. M. A. E.)

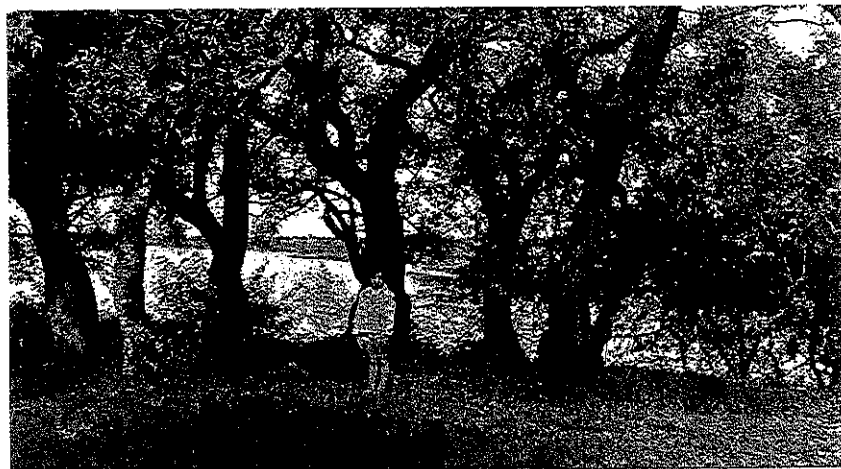


Helvecia, departamento de Garay, provincia de Santa Fe (*Colecc. A. L. G.*).



a

El arroyo de Leyes en las proximidades del yacimiento arqueológico.

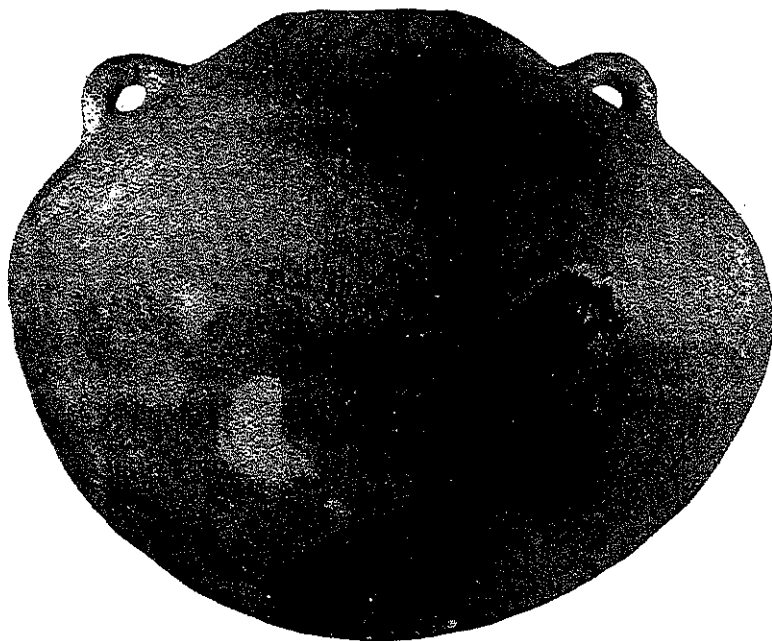


b

Aspecto del monte ribereño en Helvecia.



Rincón de Mota, margen derecha del arroyo de Leyes, departamento de Garay, provincia de Santa Fe (Colecc. A. L. C.).



Los Zapallos, margen derecha del arroyo de Leyes, departamento de Garay,
provincia de Santa Fe (Colecc. A. L. C.).



a

Barranca del río Coronda, en Ombú de Basualdo, departamento de San Jerónimo, provincia de Santa Fe.



b

Costa de la Laguna de Coronda, departamento de San Jerónimo, provincia de Santa Fe



Ombú de Basualdo, margen derecha del río Coronda, departamento de San Jerónimo, provincia de Santa Fe (*Colecc. F. de A.*).

IRIBARNE, *Algunos vasos, etc.*



Ombú de Basualdo, margen derecha del río Coronda, departamento de San Jerónimo, provincia de Santa Fe (Colecc. F. de A.).



a

Ombú de Basualdo, margen derecha del río Coronda, departamento de San Jerónimo, provincia de Santa Fe. (Colecc. F. de A.).



b

Las Tejas, región insular frente a Coronda, departamento de San Jerónimo, provincia de Santa Fe (Colecc. M. B.).



Margen izquierda del río Paracoo, departamento de Paraná, provincia de Entre Ríos
(Colecc. F. de A.).



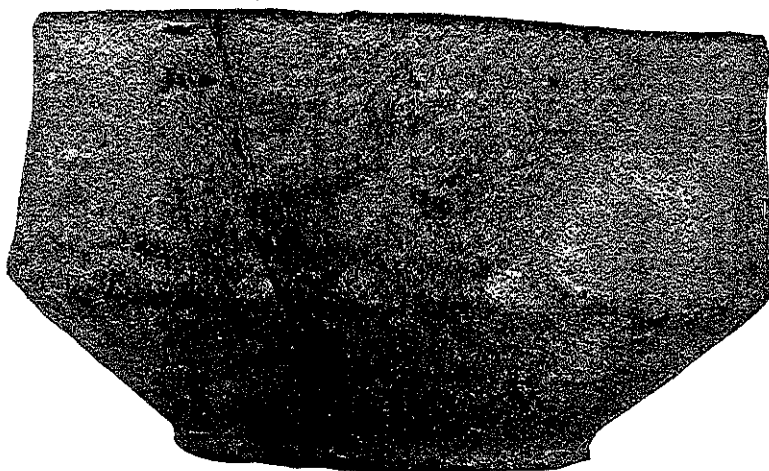
a

Vista general de la costa del río Paracao, en la proximidad del arroyo Los Galpones



b

Un aspecto de la costa del río Paracao, en la proximidad del arroyo Los Galpones



a

Paso La Picada, margen izquierda del río Las Conchas, departamento de Paraná, provincia de Entre Ríos (*Colecc. F. de A.*).



b

Rincón del Doll, margen derecha del riacho Victoria, departamento de Diamante, provincia de Entre Ríos (*Colecc. F. de A.*).