

DISEÑO DE INFORMACIÓN EN YACIMIENTOS PETROLÍFEROS FISCALES, YPF (1922-1992). LA PRODUCCIÓN DE JAIME BERMEJO EN LAS DÉCADAS DEL '30-'40.¹

Cinthia Popoo - Nilda Guarino.
Universidad Nacional De La Plata – Facultad de Bellas Artes

Resumen

La empresa Yacimientos Petrolíferos Fiscales, YPF, desde su constitución como empresa estatal, en 1922, produjo desde su Departamento Técnico una gran cantidad información referida a la industria del petróleo. Esta información representativa del nacimiento y desarrollo de una industria nacional, se plasmó en diferentes medios (libros, revistas y catálogos) que fueron conformando un estilo de comunicación visual con características particulares y distintivas. En 1937 un libro editado por la Dirección General de YPF, con el nombre de *La industria del petróleo - breves nociones 24 láminas* se distribuyó gratuitamente con fines de difusión. Esta publicación posee un valor histórico importante, por contener una serie de gráficos diseñados, destinados al público en general, convirtiéndose con el tiempo en una fuente de consulta con fines educativos. El autor, Jaime Bermejo, se encargó de ilustrar y diagramar los textos que conforman estas láminas. La publicación se convirtió en un referente en distintos ámbitos, cumpliendo una función didáctica, dentro y fuera de la empresa.

El presente trabajo se propone el análisis de la publicación desde la perspectiva del diseño, indagando en la trayectoria de Bermejo, poniendo en discusión su formación e influencias, analizando los recursos y factores que incidieron en su producción gráfica, y presentando el contexto de gestión institucional mediante el cual se insertó en YPF, llegando a ser una figura clave en el proceso de difusión –informativa– sobre la importancia del petróleo como recurso natural.

Introducción:

El presente artículo se propone presentar un caso de diseño de información, cuya producción se realizó en la Argentina, durante la década del treinta, en la empresa petrolera estatal Yacimientos Petrolíferos Fiscales, YPF. Analizaremos cómo esta producción resulta de interés para el estudio de la identidad originaria de YPF, dado que, trascendiendo una función meramente industrial, inherente a las actividades de la empresa, se difundió, expansivamente, como material educativo en todas las escuelas de la república. En este sentido, y como hemos demostrado en otros trabajos de nuestra investigación, inscribimos la identidad de YPF como identidad del Estado, en tanto los contextos sociales se modificaron profundamente desde la creación e irrupción de la petrolera estatal en el contexto local.

Desde su creación por decreto en 1922, YPF fue una empresa que forjó un sistema organizacional distintivo, con pautas que se fueron estableciendo de acuerdo a necesidades concretas del personal y de la propia actividad industrial en desarrollo, durante los primeros años de funcionamiento. Por primera vez el estado argentino emprendía la explotación de un recurso natural como el petróleo.

¹ Este trabajo se presenta en el marco del proyecto “Identidad, sentido y representación en un empresa del Estado, Yacimientos Petrolíferos Fiscales, YPF 1922-1992” Dir. Javier De Ponti. FBA. UNLP. Programa de Incentivos Ministerio de Educación de la Nación.

Su primer director Enrique Mosconi, se encargó de impulsar un Programa Técnico detallado que en 8 años puso a la empresa a un nivel sobresaliente respecto de sus competidoras extranjeras.²

Estas pautas fueron institucionalizadas a través de:

- Estatutos y normas de funcionamiento.
- Reglamentos internos.
- Esquemas gráficos y organigramas.

Estos esquemas gráficos y organigramas de variadas características, respondían seguramente a una necesidad de esquematizar y sintetizar la información para una mejor comprensión entre el personal, en una empresa que, en pocos años se expandió por todo el territorio nacional y llegó a contar con cinco administraciones distribuidas en diferentes provincias. Cuando miramos estos esquemas percibimos rasgos estructurales, sistemas de signos, que combinados de una determinada manera, fueron configurando con el tiempo, códigos unificados.

Ante esta situación, nos hacemos las siguientes preguntas:

- ¿Quiénes fueron los actores responsables de crear las publicidades, libros, boletines, signos y señales que poblaron el espacio de la empresa constituyendo su identidad?
- ¿Con qué herramientas, técnicas y materiales se realizaban estas piezas?
- ¿Cuáles fueron los medios por los cuáles se difundieron?
- ¿En que circunstancias se utilizaron estas piezas gráficas y con qué fines?

En función de estas preguntas, tomamos como caso paradigmático el trabajo realizado por el dibujante e ilustrador Jaime Bermejo, quien realizó trabajos para YPF durante toda la década del '30.³ Encontramos que Jaime Bermejo entre otros, fue en un período de la empresa, un actor central en la producción gráfica de esquemas visuales de YPF, desarrollando gráficos que podrían clasificarse como diseño de información.⁴

El folleto llamado “La Industria del Petróleo”, Breves Nociones en 24 láminas, se publicó por primera vez en 1937 y significó la trascendencia del ámbito industrial, ya que en su primera edición se realizaron 65000 ejemplares, para hacerlo llegar a cada una de las escuelas argentinas y poder repartir el resto, profusamente entre el público. De acuerdo a lo que hemos verificado fue re-editado en 1938, 1939 y nuevamente en 1942. (imagen tapas) y se convirtió en un referente de consulta en distintos ámbitos educativos.⁵

² Ver al Respecto “ La Batalla del petróleo” Capítulo II – 22 Propositiones.

³ Utilizamos el término paradigma como constelación de creencias, valores, técnicas y prácticas. compartidas por los miembros de una comunidad dada” (es de Becher, después completamos los datos)

⁴ Definimos el concepto de diseño de información como el proceso de dar forma visual – mediante gráficos, textos, ilustraciones y otros recursos- a una serie de datos para su transferencia a una audiencia predeterminada.

⁵ Descripción extractada del BIP de mayo de 1937, en el que se presentaba la obra.



Figura 1: Izq.- Tapa de la edición de 1938. Der.Tapa edición 1942.

Algunos antecedentes

Observando el material publicado por el BIP desde el comienzo de su aparición en 1924, podemos percibir algunos indicios, acerca de las influencias que marcaron los estilos de presentación de los signos utilizados, en cuadros y esquemas de la empresa. En la práctica misma de realización de gráficos y dibujos técnicos para YPF se fue conformando, entre los estilos de época y los conocimientos propios de los técnicos y dibujantes, una línea de dibujo y representación que, si bien no fue estandarizada, marcó las prácticas de los Departamentos Técnicos encargados de realizar esa tarea.⁶



⁶BIP es la sigla que identifica al Boletín de informaciones petrolíferas que comenzó a editarse en YPF como “herramienta de difusión y divulgación de la industria petrolera”. La difusión de los conocimientos adquiridos por los ingenieros en viajes de capacitación, se presentaban en un informe “minucioso y circunstanciado” de los trabajos y estudios realizados que era entregado para su conocimiento y estudio a todos los ingenieros de YPF. Ver: (Enrique Mosconi – La Batalla del petróleo, p.54)

Figura 2: Estos dos avisos del año 1925 extraídos del BIP, corresponden a proveedores de YPF, y se presentan como antecedentes gráficos debido a similitudes encontradas con material realizado desde el Departamento técnico de YPF.

En la siguiente imagen (figura 2) se presenta un gráfico que fue implementado por YPF para visualizar la estructura de funcionamiento de un yacimiento. En este ejemplo se analiza el de Comodoro Rivadavia (por ser el primer Yacimiento conformado por la empresa).

En el esquema encontramos que el Yacimiento de Comodoro Rivadavia contaba con una sección de Servicios Auxiliares de la que dependía la División Talleres y dentro de esta se encontraban las siguientes dependencias:

- Tornería
- Mecánica
- Calderería
- Fundición
- Soldadura
- Carpintería
- Imprenta

Esta sección de Servicios Auxiliares se vinculaba al administrador (principal autoridad del Yacimiento) a través de un Ingeniero Principal. Con este dato es posible deducir que la tarea gráfica dentro de la estructura organizativa era considerada un área técnica, de oficio.

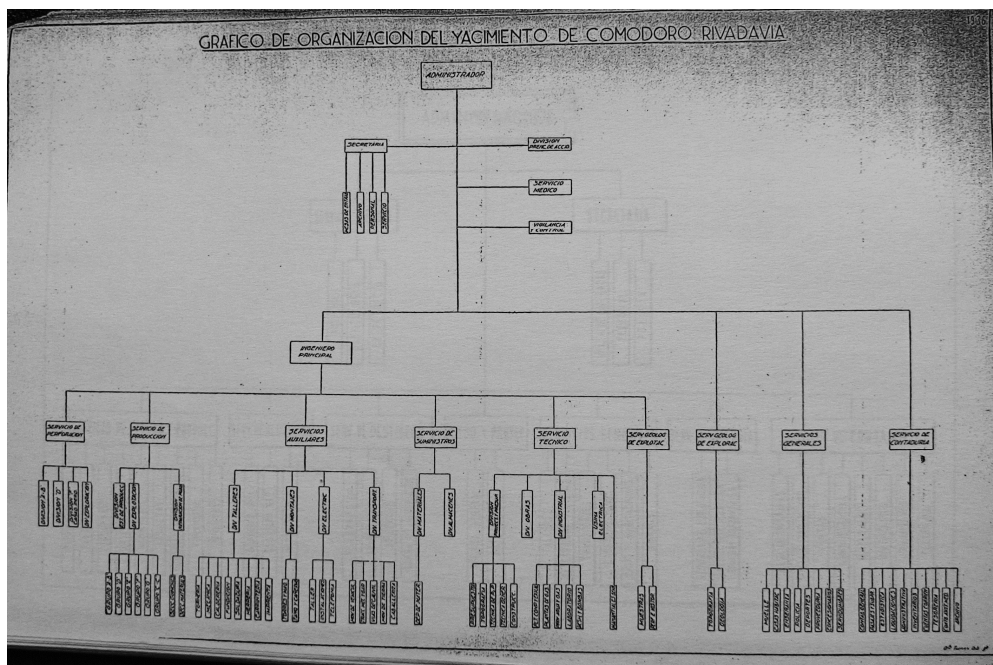


Figura 3: Gráfico de Organización publicado por la Dirección General.

A la derecha del cuadro se visualiza la firma del Dibujante, precedida por la sección, en este caso Departamento Técnico. Este Departamento se encontraba en la Dirección General en Buenos Aires, dentro de la Subgerencia Técnica y al mismo nivel

jerárquico de la Subgerencia Comercial.⁷ Otro ejemplo encontrado en este sentido, se visualiza en el Organigrama de la Destilería de La Plata, donde encontramos, que desde la Administración depende una Sección llamada Servicio Técnico de la que depende la oficina de Estudios y Proyectos y de esta el área de Planos.

Esta información nos permite corroborar la presencia de personal técnico, muchos de ellos formados en escuelas industriales, encargados de la visualización de datos y proyectos, con herramientas como el dibujo técnico.

A comienzos de la década del 30 ya se aprecian continuidades en los rasgos formales y de representación, es decir pautas propias que probablemente hayan sido fijadas desde dentro de los Departamentos técnicos⁸.

La producción de Jaime Bermejo.

De acuerdo a datos encontrados acerca de la vinculación de Jaime Bermejo con la empresa YPF encontramos que, anunciando la salida próxima del folleto “La Industria del Petróleo”, Breves Nociones en 24 láminas” los editores del BIP expresaban que, en YPF existían frecuentes ejemplos descollantes del afán de cooperación y superación notable en los jefes técnicos o administrativos como en el obrero, citando al empleado Jaime Bermejo, como un ejemplo de esto.

Se mencionaba también, un dato importante de subrayar, para pensar en la formación del autor y su trayectoria dentro de la empresa que, siendo niño aun, llegó al yacimiento petrolífero fiscal de Comodoro Rivadavia, localidad en la que residió hasta la edad de 19 años. Fue en ese período que comenzó a desarrollar su interés por el dibujo. Ingresó a YPF siendo incorporado a la Sección Petrografía y Colecciones donde desempeñó funciones sumamente variadas como el arreglo de las muestras de sondeo hasta el dibujo de diagramas. En ese marco fue que realizó la publicación, donándola a YPF para su utilización como material didáctico.

Hemos analizado dos ejemplares de “La industria del petróleo” las ediciones de 1938 y 1942.

La edición de 1938 se presenta en tapa como “La Industria del Petróleo”, Breves Nociones en 24 láminas” publicación editada por la Dirección de Yacimientos Petrolíferos Fiscales con propósitos de difusión”:

Desde la primer página aparecen las láminas didácticas, no tiene prólogo ni introducción al tema.

En los gráficos que componen la publicación, podemos encontrar:

- Títulos y textos, realizados caligráficamente. Una forma particular de los textos. Continuidad en tamaños y alineación.
- La utilización en las ilustraciones de líneas, plenos y texturas en tinta.
- Un estilo de ilustración de paisajes, objetos y figura humana.

⁷ Se eligió especialmente este organigrama porque existen similitudes en la firma del dibujante, con la encontrada en las láminas de Jaime Bermejo. Esto está en etapa de investigación.

⁸ De Ponti – Gaudio – Fuertes. Profesionales y técnicos en la conformación de la identidad de la empresa YPF entre los '30 y los '40 Proyecto 11B/ 218. UNLP

-Utilización de la retórica visual para conceptualización de ideas.



Figura 4. La imagen muestra las tres primeras páginas de la segunda edición, año 1938.

Se trata de ilustraciones en blanco y negro, realizadas con pluma y tiralíneas en tinta negra, que se presentan en forma de viñetas, mapas, y dibujos sintetizados con textos caligráficos descriptivos y explicativos.

La búsqueda de síntesis en las ilustraciones para hacerlas más comprensibles, la aplicación de texturas lineales para diferenciar superficies – usadas frecuentemente en los planos industriales y en dibujos de las ciencias naturales – la utilización de diagramas, conectores, ventanas para destacar detalles, cortes y vistas, intercalados con el texto para lograr una narración gráfica, conforman una tarea de diseño, de la unión de arte y técnica, utilizadas con un fin didáctico – comunicacional.⁹

Consta de 24 páginas.

Figura en la contratapa el nombre del impresor: “Talleres gráficos R. Canals”.

Edición de 1942:

El nombre de esta publicación es “ La industria del petróleo – Breves nociones sobre su origen, naturaleza, destilación y formas de explotación”. Publicación editada con propósitos de difusión.

Consta de 79 páginas y posee textos introductorios diagramados a dos columnas en tipografía de la familia Futura. Dato que nos permite inferir una influencia del diseño alemán, surgido a partir de las experiencias del Bauhaus. Las láminas se van intercalando con páginas de texto y aparecen también algunas fotografías de en blanco y negro. Se aplica el símbolo identificador de YPF, en todas las láminas,

⁹ Bauhaus. Escuela que se formó en Weimar en 1919 por la fusión de la Academia de Bellas Artes con la Escuela de Artes y Oficios.

volviendo así las láminas al estilo de marco publicado en 1937, donde aparece también el símbolo y en su interior el número de lámina.¹⁰

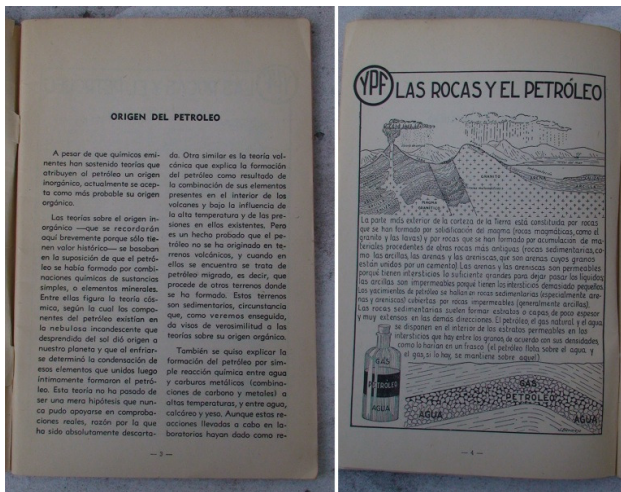


Figura 5. La imagen muestra 2 ejemplos de páginas de la publicación del año 1942.

Las láminas en su estructura interna no poseen cambios en relación a la edición anterior, pero se han agregado textos descriptivos de procesos de la industria petrolera, como por ejemplo los capítulos: Diferentes tipos de petróleo; Cómo se destila el petróleo; Perforación de pozos de petróleo. Ampliando la información de las láminas y dotando a la publicación de un carácter más técnico.

En esta edición no se menciona él o los autores. Solo figura el nombre de Bermejo como firma en las láminas.

Conclusión

Hasta aquí hemos analizado una serie de gráficos puestos en circulación por YPF en los años '30 e inicios de la década siguiente, destinados a la transferencia de datos sobre el petróleo y su importancia para el progreso nacional. En este sentido mencionamos la trayectoria del dibujante Jaime Bermejo, considerándolo como un actor clave en la realización de gráfica y dibujos para la empresa durante el período mencionado.

Hemos planteado también algunos aspectos sobre los recursos técnicos y del lenguaje visual que esas representaciones evidencian, vinculando cuestiones pragmáticas, sintácticas y semánticas puestas en juego a partir del sistema de gráficos. En próximos trabajos profundizaremos en el análisis de comunicaciones visuales y productos, reconstruyendo las redes que median entre los sujetos, los objetos y los procesos de producción, sobre las cuales se construyó la identidad de YPF.

Bibliografía

La Industria del Petróleo, Breves Nociones en 24 láminas – por Jaime Bermejo.

¹⁰ Futura es el nombre de la familia tipográfica diseñada por el tipógrafo alemán Paul Renner entre los años 1927/1929. <http://www.linotype.com/762/paulrenner.html>

Publicación editada por la Dirección de Yacimientos Petrolíferos Fiscales. Segunda Edición, 1938.

- BIP Boletín de Informaciones Petrolíferas, BIP -1925 -1937. Publicación de la Dirección General de YPF.

- Estética de la información. Max Bense. Comunicación serie B N°23. Editor: Alberto Corazón. Madrid, Febrero 1972.

“Profesionales y técnicos en la conformación de la identidad de la empresa YPF entre los ´30 y los ´40” - De Ponti, J; Gaudio, A.; Fuertes, L. - Publicación digital con referato. ELAADI 2010.

- Mosconi en YPF – identidad y estrategia en una empresa estatal. Autor: Popoo Cinthia. Publicación Actas CIDI 2012. Congreso internacional de diseño industrial. Córdoba, Argentina. Mayo 2012.

Fuente de las Imágenes

Boletín de Informaciones Petroleras, BIP.(1925)

La Industria del Petróleo, Breves Nociones en 24 láminas – por Jaime Bermejo.

Publicación editada por la Dirección de Yacimientos Petrolíferos Fiscales. Segunda Edición, 1938.

La Industria del Petróleo, Breves Nociones sobre su origen, naturaleza, destilación y formas de explotación. Dirección de Yacimientos Petrolíferos Fiscales. 1942.