

Un tal Emiliano ...



Compiladores
Hugo L. López
y
Justina Ponte Gómez

Indizada en la base de datos ASFA S.C.A.

La Plata, 2014

*Mis ayeres caminan conmigo. Mantienen el paso, son caras grises
que espían sobre mi hombro*

William Golding

Esta serie tiene como objetivo rescatar parte de las reflexiones, ideas, pensamientos, comentarios... de aquellos que transitaron el complejo y fascinante camino de las Ciencias Naturales.

Por ello, a través de estas líneas, hago una fuerte convocatoria para que colegas de diferentes disciplinas se acerquen para colaborar con esta idea, ya sea desde este espacio o de cualquier otro. Se preguntaran ¿para qué? y ¿por qué? Yo creo que es una manera de reflejar diferentes contextos históricos y acercar nuestros referentes a las jóvenes generaciones.

Esto último me parece muy importante, ya que existe una tendencia generalizada de obviar parte del pasado, lo que dificulta comprender el presente y proyectar el futuro.

Hugo L. López

Octubre de 2014

Un tal Emiliano



Emiliano Mac Donagh, con su cámara fotográfica

Hugo L. López y Justina Ponte Gómez, Compiladores

Imagen de tapa:

Emiliano Mac Donagh en el Laboratorio de Bromatología, Instituto Bacteriológico, Dirección General de Higiene

Octubre de 2014

Un tal Emiliano

– Fuerza es repetir ⁽¹⁾: la identificación segura de los materiales (la sistemática o taxonomía) es indispensable, y hasta en las más ínfimas categorías, desde las razas biológicas, ecofenotipos, clines, porque está probado que las mínimas diferencias a la luz de la morfología pueden ser fundamentales si son biológicas. –

⁽¹⁾ Me refiero a los principios sostenidos en “La Biología Pesquera”. *Ciencia e Investigación*, 1946, 11, 112. Sobre algunos aspectos estadísticos “Pesca y Pesquerías: su promoción científica”. *Histonium*, 1951, julio, Buenos Aires.

MAC DONAGH, E. 1955. La biología de los peces y la alimentación mundial. *Ciencia e Investigación*, Buenos Aires, Argentina, 11(1):13-17.



Mac Donagh (centro) en las cascadas de Claromecó, provincia de Buenos Aires, 1944

– Mas en verdad, todos los peces interesan hasta tanto sean estudiados; solamente después se podrá descartar los que probadamente no sirven para un fin alimenticio, comercial o industrial; no debemos, pues, eliminar nombres por ignorancia o por presunciones; válganos el ejemplo del o los tiburones de nuestro litoral bonaerense, considerados antes como pesca de rechazo y que solamente en los últimos años se probó eran los más valiosos, gracias al descubrimiento de su riqueza excepcional en vitaminas. –

– Gran parte de las investigaciones de las pesquerías son de ciencia pura, o sea completas, libres, pero están orientadas hacia un fin, que es la explotación de aquella riqueza natural; así es la geología respecto de la minerías, la fitoquímica respecto de la terapéutica. –

– La base de nuestro trabajo sobre las pesquerías tendrá que ser el conocimiento de nuestra fauna, la cual debe ser investigada científicamente, y por profesionales competentes, se dispondrá de colecciones ricas, en series extensas y bien elegidas; además, los medios propios de un instituto, empezando por una bibliografía completa. –

– Consecuencia: que debe insistirse en que los estudios universitarios de ciencias naturales constituyan la base, antes de lanzarse a una especialización. A la falta de ellos atribuyo en buena parte el escaso progreso de nuestra explotación pesquera y, si no, compárese con el adelanto logrado en la zootecnia (ganadería) y en la fitotecnia (agricultura); ambas actividades cuentan con las Facultades propias para formar los profesionales especializados. Esperemos que un día dispongamos de razas seleccionadas de pejerrey adaptadas a los varios tipos de aguas interiores, y de trucha criolla y del exquisito pirapitá o salmón del Paraná: una raza de cada especie para cada tipo de agua. –

– ... el indispensable plan nacional para el estudio y mejoramiento de nuestra pesca debía fundarse en las bases siguientes, ...

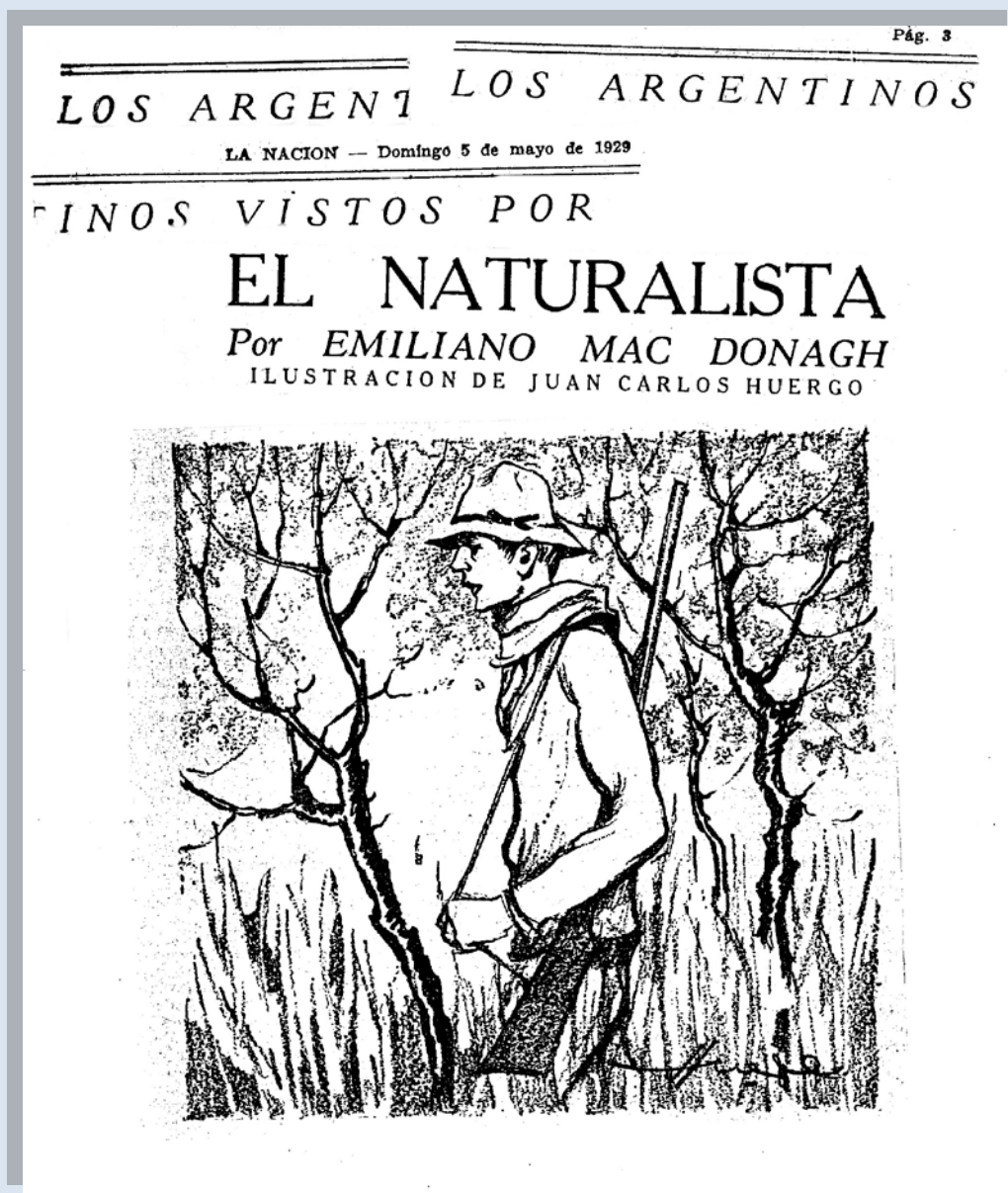
- 1º El país necesita un número inicial de biólogos de las pesquerías, y debe formarlos, asegurándoles estabilidad y progreso;
- 2º Las facultades de ciencias naturales de nuestro país, o, a este mismo fin, aquellas de estudios afines si incorporan las materias básicas necesarias, deben celebrar convenios con las reparticiones oficiales que puedan dar facilidades a profesores y estudiantes (uso de embarcaciones, laboratorios, incorporación al personal de exploración). Lo mismo, instituciones particulares o empresas;
- 3º Junto con los museos u otras entidades afines iniciarían la formación de la red de estaciones hidrobiológicas, en los ríos principales, en ciertas lagunas, embalses y lagos, que no fueran estaciones empíricas de siembra, sino de estudios y experimentación; y varias estaciones marítimas;
- 4º En Mar del Plata, por ser el puerto pesquero más importante, un Instituto Oceanográfico (ya planeado y anunciado pero no en funciones). Sería de investigación permanente, y con laboratorios para visitantes, y para cursos de especialización. Su nivel, universitario;
- 5º Es indispensable becar a algunos jóvenes para que perfeccionen sus conocimientos en centros de investigación, como lo son los británicos (Liverpool, Lowestoft) y los norteamericanos (Woods Hole, La Jolla);
- 6º Ulteriormente he sostenido ⁽⁵⁾ la investigación preliminar en acuarios bien montados y mantenidos. La Asociación Argentina para el Progreso de las Ciencias en dos años ha favorecido mi Departamento en el Museo de La Plata con becas internas (Dr. Raúl Ringuelet, Dra. Ana L. Thormählen) para realizar estudios sobre peces en acuarios, el primero sobre hipofisación, el segundo sobre eurihalinidad; éste

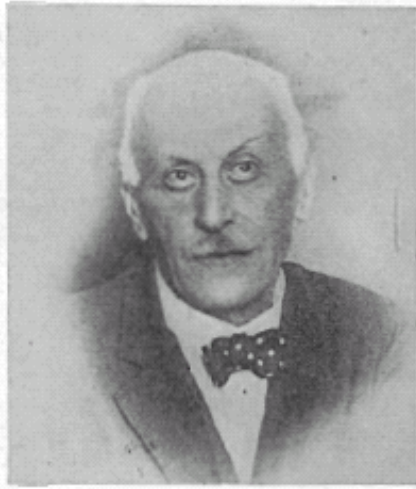
es un buen primer paso para la creación de grandes instalaciones de acuarios de investigación sobre desarrollo y cría de peces, su resistencia y adaptación, su nutrición, inmunidad, patología. Puede completarse con una sección vistosa para la exhibición al público, acaso útil para despertar vocaciones.

Bien, pero dos principios deben guiar cuanto se haga en esta empresa: *colaboración* entre las instituciones, las industrias, los investigadores (y no rivalidades y escapes de resentimiento); *labor* constante, visible, eficaz, no promesas o anuncios de la “gran obra” futura. –

⁽⁵⁾ Mac Donagh, E. J.: Hacia una pesca nacional científicamente dirigida: Plan de acuarios para el Museo de La Plata. Rev. De Problemas Argentinos y Americanos, 1943, nº 2, págs. 41-48. La Plata.

MAC DONAGH, E. 1955. La biología pesquera. *Ciencia e Investigación*, Buenos Aires, Argentina, 11(3):112-116.





DOCTOR ROBERTO DABBENE

El doctor Roberto Dabbene, Académico honorario y « Premio Moreno » del Museo de La Plata, falleció en Buenos Aires el 20 de octubre de 1938. Había nacido en Porta Susa, Turín, Italia, el 17 de enero de 1864. Fueron sus padres Benedetto Dabbene y Emilia Leonardina. Tuvo un hermano, Eraldo, explorador, y una hermana, Palmira.

Lo mejor de su biografía ha sido ya escrito por sus dos discípulos, sus continuadores de vocación, Alfredo R. Steullet y Enrique A. Deautier, quienes estudiaron la obra de su maestro, situándola en la historia de la ornitología argentina que está en la parte de introducción titulada *Estado de nuestros conocimientos sobre la avifauna argentina*, de su obra en publicación, el *Catálogo Sistemático de las Aves de la República Argentina* que constituye el tomo I de la *Obra del Cincuentenario del Museo de La Plata*. A la sazón, el doctor Dabbene había entrado en aquella edad que precede al retiro definitivo, de modo que sus dos discípulos pudieron escribir la historia de aquella vida maestra como quienes la ven coronada, pero no concluida. Porque el viejo trabajador no se daba por concluido. Siguió con interés de

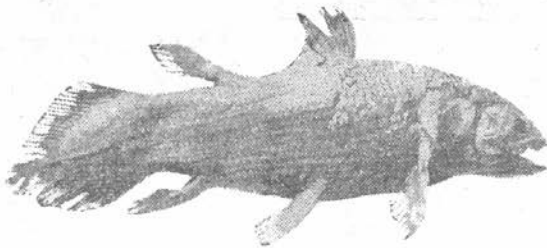
Emiliano J. Mac Donagh.

Parte del texto de la necrológica de Roberto Dabbene

MAC DONAGH, E. 1939. Doctor Roberto Dabbene. *Revista del Museo de La Plata* (Nueva Serie), Sección Oficial 1938, Buenos Aires: 135-142

Pág. 2

LA NACION — Domingo 28 de julio de 1940

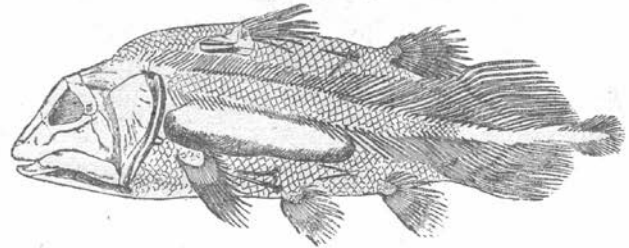


El pez arcaico, un celacántido, llamado "Latimeria chalumnae" pescado en 1938 frente a la costa oriental de Sud Africa. Fotografía del ejemplar único que se conoce y que está armado en el Museo de East London, Africa del Sur. Su tamaño es de un metro y medio

UN PEZ ARCAICO

Por

Emiliano J. Mac Donagh



Un celacántido, fósil del género undina, del jurásico superior. La fina piedra litográfica donde están conservados sus restos, permite observar muchos detalles de su estructura interna. En estos peces la vejiga natatoria estaba osificada. Este ejemplar media cuarenta centímetros

SEPARATA

CRITERIO

APARECE DOS VECES AL MES

Año XXV

Alsina 840 - Buenos Aires, 14 de Agosto de 1952

Nº 1169

DIRECTORES: Mons. GUSTAVO J. FRANCESCHI y Pbro. LUIS R. CAPRIOTTI

DARWIN NO ES PARA LOS NIÑOS

EMILIANO J. MAC DONAGH

CIENCIA E INVESTIGACION

*Revista patrocinada por la Asociación
Argentina para el progreso de las Ciencias*

Administración: Avda. R. S. Peña 555 – T. E. 33-5324 – Bs. Aires

LA BIOLOGÍA DE LOS PECES Y LA ALIMENTACIÓN MUNDIAL

EMILIANO J. MAC DONAGH



Nació el 11 de septiembre de 1896 en Buenos Aires. Doctor en Ciencias Naturales, especialidad Zoología, en el Instituto Superior del Museo de la Universidad Nacional de La Plata (hoy Ciudad Eva Perón). Actualmente es Profesor titular de Zoología Vertebrados en la misma Facultad de Ciencias Naturales y Museo, y Jefe de Departamento. Antes fue profesor titular de Zoología y Entomología Agrícolas en la Facultad de Agronomía de la misma Universidad. Fue Director del Museo de La Plata (1946-1950), creando la Facultad de Ciencias Naturales que incorporó al Museo, y lo reestructuró. Fue Director General de Escuelas de la Provincia de Buenos Aires. Ha publicado unos 80 trabajos de Zoología siendo los principales sobre el tema "La distribución geográfica de los peces argentinos" (1934); "Los peces fluviales" (1938); y "Las truchas criollas y la repoblación pesquera" (1950) todos en la Revista del Museo de La Plata; además, la edición crítica de "El Tempe argentino" de Marcos Sastre y más de doscientos artículos de divulgación, filosofía, ensayos literarios y conferencias. Es miembro de número de la Academia Nacional de Ciencias de Córdoba y Miembro fundador del Instituto Católico de Ciencias de Buenos Aires.

EMILIANO J. MAC DONAGH



Humanismo y Ciencia en un
Encuentro: la Estimación de la
Riqueza del Mar

SEPARATA DEL BOLETIN DE LA UNIVERSIDAD
CATOLICA ARGENTINA

Año II - Mayo de 1960 - Nº 6

Ichtiólogos de la Argentina

Emiliano MacDonagh



Hugo L. López

?

Justina Ponte Gómez

IPROBIO, PCNYM, UNILIP
Serie Técnica y Didáctica N° 14 (DB)
Indizada en la base de datos ASFAC, S. A.

ISSN 1515-9329

2009

Archivos Editados

CoBioBo - ProBiota

Comisión de Biodiversidad bonaerense, Convenio Secretaría de Política Ambiental de la Provincia de Buenos aires y UNLP

Programa para el estudio y uso sustentable de la biota austral, FCNyM, UNLP

CoBioBo nº 2 – ProBiota nº 1

CABRERA, A. L. *et al.* 2000. Catálogo ilustrado de las compuestas (= Asteraceae) de la provincia de Buenos Aires, Argentina: Sistemática, Ecología y Usos. *CoBioBo* nº 2 y *ProBiota* nº 1, Convenio Secretaría de Política Ambiental de la Provincia de Buenos aires y UNLP, La Plata, Argentina: 1-138. ISSN 1514-2841.

CoBioBo nº 3 – ProBiota nº 2

DARRIEU, C. A. & A. R. CAMPERI. 2001. Nueva lista de las aves de la provincia de Buenos Aires. *CoBioBo* nº 3 y *ProBiota* nº 2, Convenio Secretaría de Política Ambiental de la Provincia de Buenos aires y UNLP, La Plata, Argentina: 1-50. ISSN 1514-2841.

CoBioBo nº 4 – ProBiota nº 3

ROSSI, G. c. *et al.* 2001. Dípteros vectores (Culicidae y Calliphoridae) de la provincia de Buenos aires. *CoBioBo* nº 4 y *ProBiota* nº 3, Convenio Secretaría de Política Ambiental de la Provincia de Buenos aires y UNLP, La Plata, Argentina: 1-53. ISSN 1514-2841.

ProBiota

Serie Documentos

01 - LÓPEZ, H. L.; C. C. MORGAN & M. J. MONTENEGRO. 2002. *Ichthyological Ecoregions of Argentina*. *ProBiota*, FCNyM, UNLP, La Plata, Argentina, *Serie Documentos* nº 1, 70 pp. ISSN 1666-731X.

02 – Colección Documentos Históricos

- 1 - LÓPEZ, H. L. & J. PONTE GÓMEZ (Recopiladores). 2005. *Documentos Históricos I - Actos generados por la FCNyM, UNLP*. *ProBiota*, FCNyM, UNLP, La Plata, Argentina, *Serie Documentos* nº 2(I), 19 pp. ISSN 1666-731X.
- 2 - LÓPEZ, H. L. & J. PONTE GÓMEZ (Recopiladores). 2005. *Documentos Históricos II - Semblanzas de limnólogos argentinos*. *ProBiota*, FCNyM, UNLP, La Plata, Argentina, *Serie Documentos* nº 2(II), 71 pp. ISSN 1666-731X.
- 3 - LÓPEZ, H. L. & J. PONTE GÓMEZ (Recopiladores). 2005. *Documentos Históricos III - Reseñas*. *ProBiota*, FCNyM, UNLP, La Plata, Argentina, *Serie Documentos* nº 2(III), 17 pp. ISSN 1666-731X.
- 4 - LÓPEZ, H. L. & J. PONTE GÓMEZ (Recopiladores). 2005. *Documentos Históricos IV – Sociedades y eventos*. *ProBiota*, FCNyM, UNLP, La Plata, Argentina, *Serie Documentos* nº 2(IV), 36 pp. ISSN 1666-731X.
- 5 - LÓPEZ, H. L. & J. PONTE GÓMEZ (Recopiladores). 2005. *Documentos Históricos V – Obras, documentos y revistas*. *ProBiota*, FCNyM, UNLP, La Plata, Argentina, *Serie Documentos* nº 2(V), 42 pp. ISSN 1666-731X.

- 6 - LÓPEZ, H. L. & J. PONTE GÓMEZ (Recopiladores). 2007. *Documentos Históricos VI – Homenaje a Humberto Antonio Fabris*. ProBiota, FCNyM, UNLP, La Plata, Argentina, Serie Documentos nº 2(VI), 8 pp. ISSN 1666-731X.
- 7 - LÓPEZ, H. L. & J. PONTE GÓMEZ (Recopiladores). 2008. *Documentos Históricos VII – Los Peces Argentinos de Agua Dulce: Iconografía, de R. A. Ringuelet, R. H. Arámburu y A. Alonso de Arámburu*. ProBiota, FCNyM, UNLP, La Plata, Argentina, Serie Documentos nº 2(VII), 59 pp. ISSN 1666-731X.
- 8 - LÓPEZ, H. L. ; M. S. BÓ & J. PONTE GÓMEZ (Recopiladores). 2008. *Documentos Históricos VIII – Homenaje a Mariano Manuel Martínez*. ProBiota, FCNyM, UNLP, La Plata, Argentina, Serie Documentos nº 2(VIII), 26 pp. ISSN 1666-731X.
- 9 - LÓPEZ, H. L. & J. PONTE GÓMEZ (Recopiladores). 2008. *Documentos Históricos IX – Serie Evaluación de los Recursos Naturales de la Argentina - CFI. Recursos Acuáticos Vivos: Iconografía ictiológica, de Tomás L. Marini y Rogelio B. López.* ProBiota, FCNyM, UNLP, La Plata, Argentina, Serie Documentos nº 2(IX), 16 pp. ISSN 1666-731X.
- 10 - LÓPEZ, H. L. & J. PONTE GÓMEZ (Recopiladores). 2011. *Documentos Históricos X – Memorias del Departamento de Zoología Vertebrados, Museo de La Plata. 1935-1945*. ProBiota, FCNyM, UNLP, La Plata, Argentina, Serie Documentos nº 2(X), 381 pp. ISSN 1666-731X.
- 03 - LIOTTA, J. 2006. *Distribución geográfica de los peces de aguas continentales de la República Argentina*. Primera edición de la Secr. Agric, Gan, Pesca y Alimentos, año 2005. ProBiota, FCNyM, UNLP, La Plata, Argentina, Serie Documentos nº 3, 654 pp . ISSN 1666-731X.
- 04 - REGIDOR, H. A. 2006. *Sustentabilidad de la pesquería artesanal del río Bermejo*. ProBiota, FCNyM, UNLP, La Plata, Argentina, Serie Documentos nº 4, 92 pp . ISSN 1666-731X.
- 05 - MENNI, R. C. 2007. *Pasado, presente y futuro de la Ictiología argentina*. ProBiota, FCNyM, UNLP, La Plata, Argentina, Serie Documentos nº 5: 11 pp. ISSN 1666-731X.
- 06 - LÓPEZ, H. L. & J. PONTE GÓMEZ (Comp.). 2009. *Cursos de Ictiología: Biología pesquera de agua dulce, curso 1990; Ictiología Continental Argentina, curso de posgrado 2000; Ictiología Continental Argentina, curso de posgrado 2002*. ProBiota, FCNyM, UNLP, La Plata, Argentina, Serie Documentos nº 6: 147 pp. ISSN 1666-731X.
- 07 - AMALFI, M. 2009. *Lago Pellegrini. Característica limnológicas*. ProBiota, FCNyM, UNLP, La Plata, Argentina, Serie Documentos nº 7, 64 pp . ISSN 1666-731X.
- 08 - AMALFI, M. & B. V. VERNIÉRE. 2009. *Efectos de la eutrofización sobre la pesca en el lago Pellegrini*. ProBiota, FCNyM, UNLP, La Plata, Argentina, Serie Documentos nº 8, 16 pp . ISSN 1666-731X.
- 09 - LÓPEZ, H. L.; O. H. PADIN & J. M. IWASZKIW. 2009. *Biología pesquera de las lagunas Encadenadas del Sudoeste, provincia de Benos Aires*. ProBiota, FCNyM, UNLP, La Plata, Argentina, Serie Documentos nº 9, 111 pp . ISSN 1666-731X.
- 10 - AMALFI, M. N. 2009. *Consideraciones sobre las percas (*Percichthys colhuapensis* y *P. trucha*) de la Patagonia norte – Años 1955 a 1957. Comparaciones con material de años recientes*. ProBiota, FCNyM, UNLP, La Plata, Argentina, Serie Documentos nº 10, 80 pp . ISSN 1666-731X.
- 11 - LÓPEZ, H. L. & J. PONTE GÓMEZ (Recopiladores). 2009. *Asociación Argentina de Limnología (AAL)*. ProBiota, FCNyM, UNLP, La Plata, Argentina, Serie Documentos nº 11, 80 pp. ISSN 1666-731X.
- 12 - LÓPEZ, H. L. & J. PONTE GÓMEZ (Recopiladores). 2010. *Asociación Latino-Americana de Ictiólogos y Herpetólogos (ALAIH)*. ProBiota, FCNyM, UNLP, La Plata, Argentina, Serie Documentos nº 12, 47 pp. ISSN 1666-731X.

- 13 - GARCÍA ROMEU, F. & A. SALIBIÁN. 2010. *Historia del primer laboratorio de Ictiofisiología de la Facultad de Ciencias Naturales y Museo, Universidad Nacional de La Plata. ProBiota*, FCNyM, UNLP, La Plata, Argentina, *Serie Documentos* nº 13, 8 pp. ISSN 1666-731X.
- 14 - BERASAIN, G. E.; C. A. M. VELASCO & M. S. CHICLANA. 2010. *Historia de la piscicultura del pejerrey en Chascomús. ProBiota*, FCNyM, UNLP, La Plata, Argentina, *Serie Documentos* nº 14: 24 pp. ISSN 1666-731X. http://www.maa.gba.gov.ar/pesca/archivos/publi_cienti/historia_pisc_peje_chasc.pdf
- 15 - ARENAS, P. 2010. *Etnografía y alimentación entre los Toba-Ñachilamole#ek y Wichí-Lhuku'tas del Chaco Central (argentina)*. (En parte). *ProBiota*, FCNyM, UNLP, La Plata, Argentina, *Serie Documentos* nº 15, 88 pp. ISSN 1666-731X.
- 16 - MARADONA, E. L. *A través de la selva*. Edición original del año 1937. *ProBiota*, FCNyM, UNLP, La Plata, Argentina, *Serie Documentos* nº 16, 178 pp. ISSN 1666-731X.
- 17 - LÓPEZ, H.L. & J. PONTE GÓMEZ (recopiladores). The dorado – Iconografía. *ProBiota*, FCNyM, UNLP, La Plata, Argentina, *Serie Documentos* 17: 1-23. ISSN 1666-731X. Tomado de: Hills, J. W. & G. H. Harrison. 1932. The dorado. Impreso por R. MacLehase & Co. Ltd, The University Press, Glasgow; publicado por Philip Allan & Company Ltd. en Quality House, London, W.CA, Great Britain, 190 pp.
- 18 - ESPÍNOLA, L. A. ; M. C. M. BLETTLER & J. A. ARENAS IBARRA. 2012. Raúl Adolfo Ringuelet (1914 - 1982): Una síntesis de su trayectoria con énfasis en sus contribuciones a la Ictiología y Limnología. *ProBiota*, FCNyM, UNLP, La Plata, Argentina, *Serie Documentos* 18: 1-16. ISSN 1666-731X.
- 19 - MENNI, R. C. *Cuatro ensayos con peces. ProBiota*, FCNyM, UNLP, La Plata, Argentina, *Serie Documentos* 19: 1-15. ISSN 1666-731X
- 20 - SASTRE, M. El tempé argentino. *ProBiota*, FCNyM, UNLP, La Plata, Argentina, *Serie Documentos* 20: 1-60. ISSN 1666-731X.
- 21 - SÁNCHEZ LABRADOR. *Peces y aves del Paraguay natural*, Ilustrado, 1767. Manuscrito preparado bajo la dirección de Mariano N. Castex. Compañía General Fabril Editora S.A., Buenos Aires. *ProBiota*, FCNyM, UNLP, La Plata, Argentina, *Serie Documentos* 21: 1-494. ISSN 1666-731X.
- 22 - LÓPEZ, H. L.; M. L. GARCIA & N. A. SAN ROMÁN. 2013. Lista comentada de la ictiofauna del Canal Beagle, Tierra del Fuego, Argentina. Iconografía. *ProBiota*, FCNyM, UNLP, La Plata, Argentina, *Serie Documentos* 22: 1-26. ISSN 1666-731X.
- 23 - LÓPEZ, H. L.; M. E. MARISTANY & J. PONTE GÓMEZ. 2013. Dibujantes de la Argentina: Edmundo Maristany. *ProBiota*, FCNyM, UNLP, La Plata, Argentina, *Serie Documentos* 23: 1-20. ISSN 1666-731X.
- 24 - AGASSI, C. 2013. HISTORIAS DE VIAJEROS Y TRASHUMANTES: EL PRESBITERO J. HOLARTES. *ProBiota*, FCNyM, UNLP, La Plata, Argentina, *Serie Documentos* 24: 1-12. ISSN 1666-731X.
- 25 - LÓPEZ, H. L. & J. PONTE GÓMEZ (Recopiladores). 2013. Mamíferos Sud Americanos – Iconografía, Tomo I. Tomado de A. Cabrera, J. Yepes & C. C. Wiedner, EDIAR S.A. editores, 1960. *ProBiota*, FCNyM, UNLP, La Plata, Argentina, *Serie Documentos* 25: 1-50. ISSN 1666-731X.
- 26 - LÓPEZ, H. L. & J. PONTE GÓMEZ (Recopiladores). 2013. Mamíferos Sud Americanos – Iconografía, Tomo II. Tomado de A. Cabrera, J. Yepes & C. C. Wiedner, EDIAR S.A. editores, 1960. *ProBiota*, FCNyM, UNLP, La Plata, Argentina, *Serie Documentos* 25: 1-50. ISSN 1666-731X.
- 27 - LÓPEZ, H. L. & J. PONTE GÓMEZ. 2013. *Dibujantes del Museo de la Plata: Carlos Andrés Tremouilles. ProBiota*, FCNyM, UNLP, La Plata, Argentina, *Serie Documentos* 27: 1-22. ISSN 1666-731X.
- 28 - LÓPEZ, H. L. & J. PONTE GÓMEZ. 2014. *Dibujantes: Enrique Lachaud de Loqueyssie. ProBiota*, FCNyM, UNLP, La Plata, Argentina, *Serie Documentos* 28: 1-41. ISSN 1666-731X.

- 29 - LÓPEZ, H. L. & J. PONTE GÓMEZ (Compiladores). 2014. *Murales del Museo de La Plata. Federico A. Carden*. Tomado de la obra editada por la Fundación Museo de La Plata “Francisco Pascasio Moreno”, 2009. *ProBiota*, FCNyM, UNLP, La Plata, Argentina, *Serie Documentos* 29: 1-38. ISSN 1666-731X.
- 30 - LÓPEZ, H. L.; G. PILONI TAMAYO & J. PONTE GÓMEZ (Compiladores). 2014. *Expedición náutica-científica Fray Francisco Morillo, río Bermejo, Argentina, 29/09-10/10/1984*. *ProBiota*, FCNyM, UNLP, La Plata, Argentina, *Serie Documentos* 30: 1-54. ISSN 1666-731X
- 31 - LÓPEZ, H. L. & J. PONTE GÓMEZ (Compiladores). 2014. *La Ictiología Argentina en Imágenes: I-SibloXIX*. *ProBiota*, FCNyM, UNLP, La Plata, Argentina, *Serie Documentos* 31: 1-25. ISSN 1666-731X

LÓPEZ, H L. & J. PONTE GÓMEZ (Compiladores). 2014. Un tal Emiliano... *ProBiota*, FCNyM, UNLP, La Plata, Argentina, *Serie Documentos* 32: 1-16. ISSN 1666-731X.

ProBiota

(Programa para el estudio y uso sustentable de la biota austral)

Museo de La Plata
Facultad de Ciencias Naturales y Museo, UNLP
Paseo del Bosque s/n, 1900 La Plata, Argentina

Directores

Dr. Hugo L. López
hlopez@fcnym.unlp.edu.ar

Dr. Jorge V. Crisci
crisci@fcnym.unlp.edu.ar

Versión Electrónica
Diseño, composición y procesamiento de imágenes

Justina Ponte Gómez

División Zoología Vertebrados
FCNyM, UNLP

jpg_47@yahoo.com.mx

<http://ictiologiaargentina.blogspot.com/>

<http://raulringuelet.blogspot.com.ar/>

<http://aquacomm.fcla.edu>

<http://sedici.unlp.edu.ar/>

Indizada en la base de datos ASFA C.S.A.