

Bibliografía ictiológica del Delta del Paraná



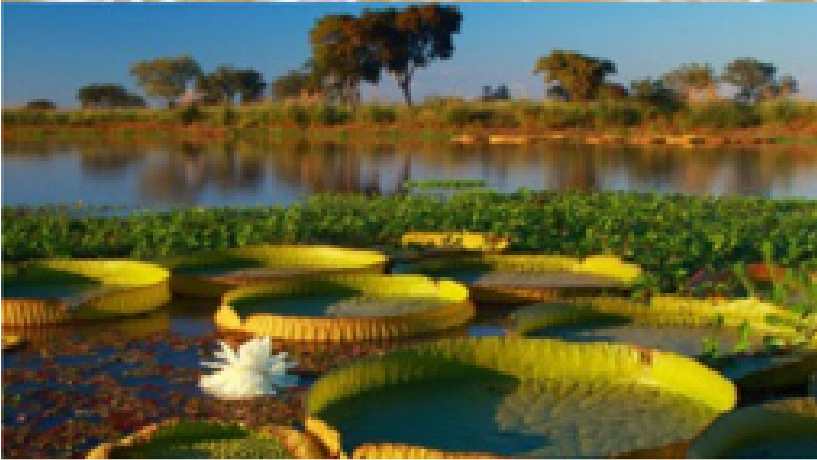
Imagen satelital del Delta del Paraná tomada de Google Earth

Diego O. Nadalin, Justina Ponte Gómez y Hugo L. López

Imagen de Tapa

Primeras exploraciones en el Río de La Plata, tomada de Alfredo Bartolomé Grosso, *Curso de Historia Nacional*, Buenos aires, 1949.

Junio de 2015



El Delta del Paraná es una región inconmensurable, mágica, llena de misterios y leyendas cuyos primeros registros históricos comienzan a partir del Siglo XVI (Athor, 2014). Liborio Justo en la introducción de “El Carapachay dice...” *“durante siglos, el Delta fue para la capital del país, a pesar de su vecindad, una tierra incógnita en la que jamás puso su atención, ni se preocupó en conocer ni ocupar, no obstante los beneficios que de ella recibía”* agregando, *“...la primacía en la descripción del Delta del Paraná, desde el punto de vista literario, corresponde a Marcos Sastre quien, según Sarmiento fue el primer hombre culto que aplicó el raciocinio a la realidad y vio en las islas terrenos adaptables a la industria”*. Este autor también comenta que, Santiago J. Albarracín (pariente de Sarmiento) dice *“Apareció el Sr. Sarmiento y fue el primero de los publicistas que emprendió la propaganda de hacer poblar las islas”*.

Por sus características lo podríamos considerar como un “laboratorio a gran escala”, ya que en su “interior” suceden fenómenos físicos y biológicos que lo hacen único, en un área relevante de la Región Neotropical. No obstante, salvo casos puntuales, recién a partir de 1990 se han incrementado y tienen la continuidad necesaria diferentes líneas de investigación, principalmente, desde el Grupo de Investigaciones sobre Ecología de Humedales. Este fue dirigido en un principio por la ya fallecida Ana I. Malvárez y hoy se encuentra dentro del Instituto de Investigación e Ingeniería Ambiental (3iA) de la UNSAM liderado por Rubén Quintana.

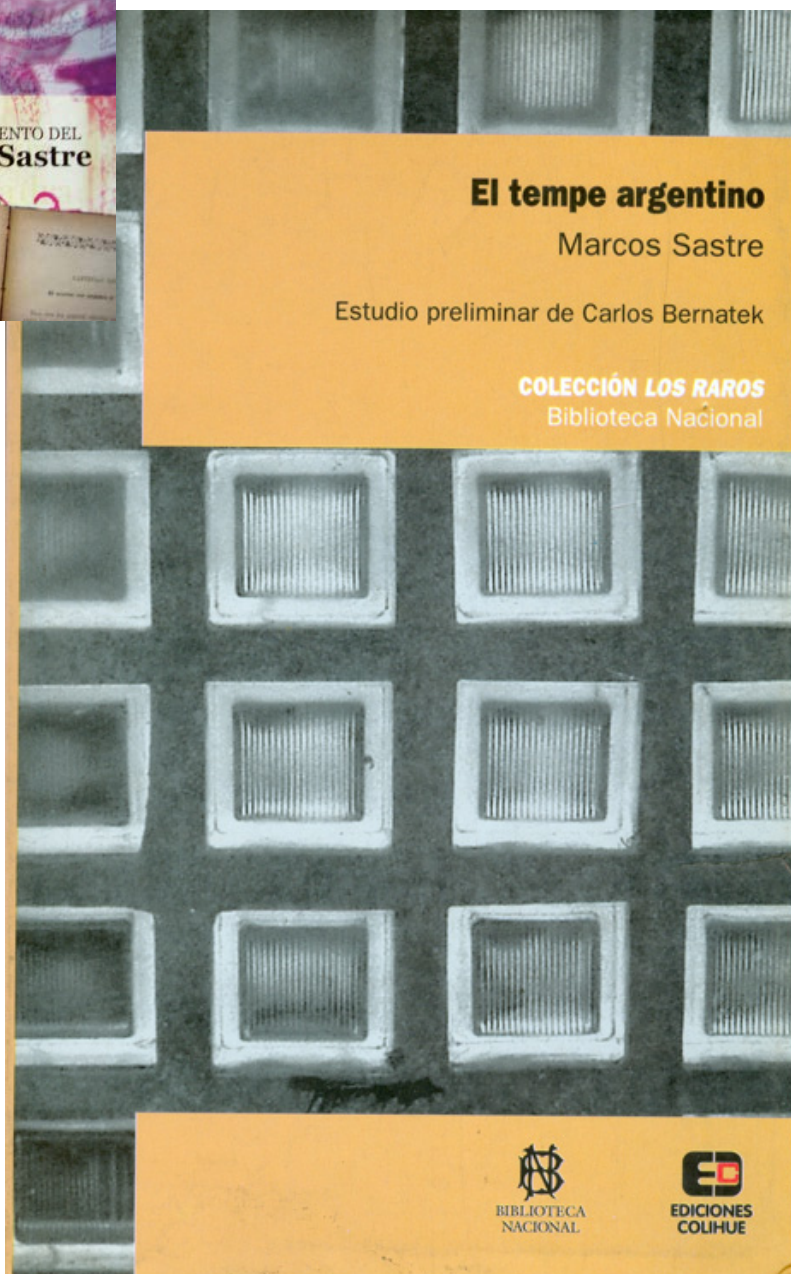
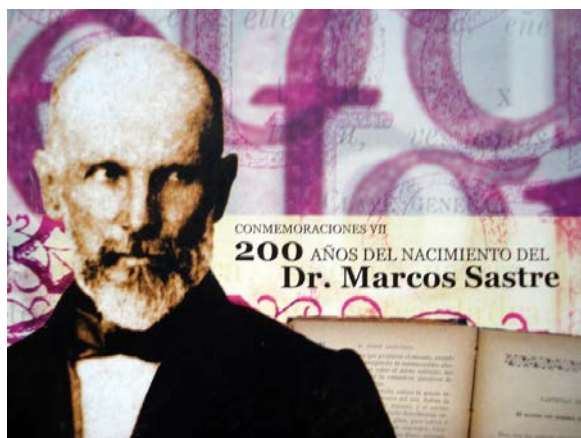
En este número, prosiguiendo con la política de difusión que hemos venido realizando hace más de treinta años desde el Instituto de Limnología “R. A. Ringuelet” (ILPLA) y la División Zoología Vertebrados del Museo de La Plata, aportamos una bibliografía ictiológica sobre esta particular área de nuestro territorio.

Como dato histórico y curioso, podemos mencionar que el primer aporte formal en el Delta, sobre este grupo de vertebrados, surge desde la Universidad Nacional de La Plata, a través de un trabajo publicado en 1913 por el arqueólogo y etnógrafo Luis M. Torres del Museo de La Plata. Sin embargo, a pesar de nuestra experiencia en búsqueda de información, quizá pueda haber quedado algún incunabulo o trabajo moderno en un “agujero negro”. Si se diera esta situación, pedimos las disculpas del caso.

H. L. López

Referencias

- ATHOR, J. 2014. *El Delta bonaerense-Naturaleza, conservación y patrimonio cultural*, Fundación de Historia Natural Félix de Azara, Buenos Aires, 420 pp.
- SARMIENTO, D. F. 2011 (1913). *El Carapachay*, Eudeba, Buenos Aires, 137 pp.
- SASTRE, M. 2005 (1858). *El tempe argentino*, Biblioteca Nacional, Colihue, Buenos Aires, 298 pp.
- TORRES, L. M. 1913. *Los primitivos habitantes del Delta del Paraná*, UNLP, 616 pp.



El tempe argentino

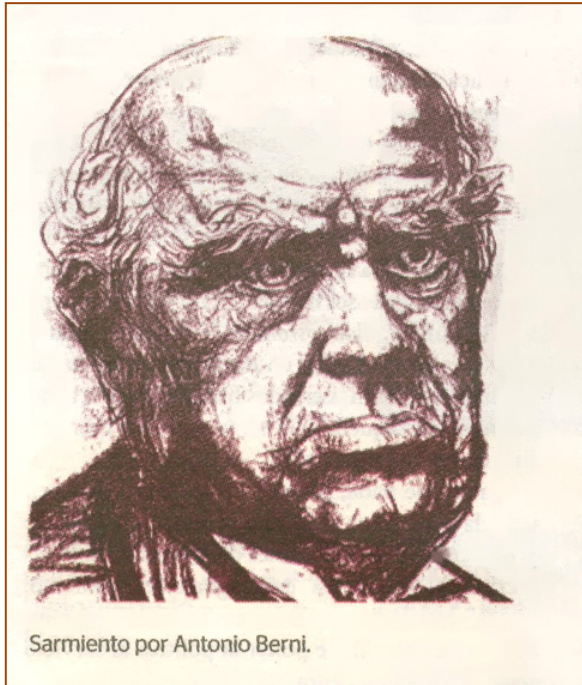
Marcos Sastre

Estudio preliminar de Carlos Bernatek

COLECCIÓN **LOS RAROS**
Biblioteca Nacional







Sarmiento por Antonio Berni.

EL CARAPACHAY

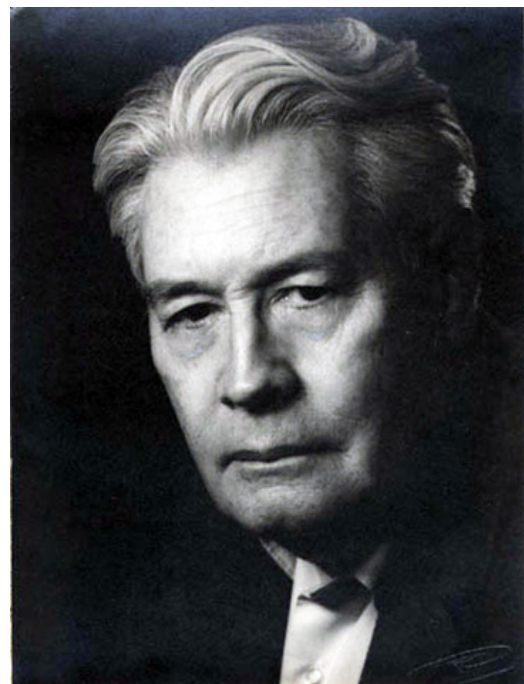
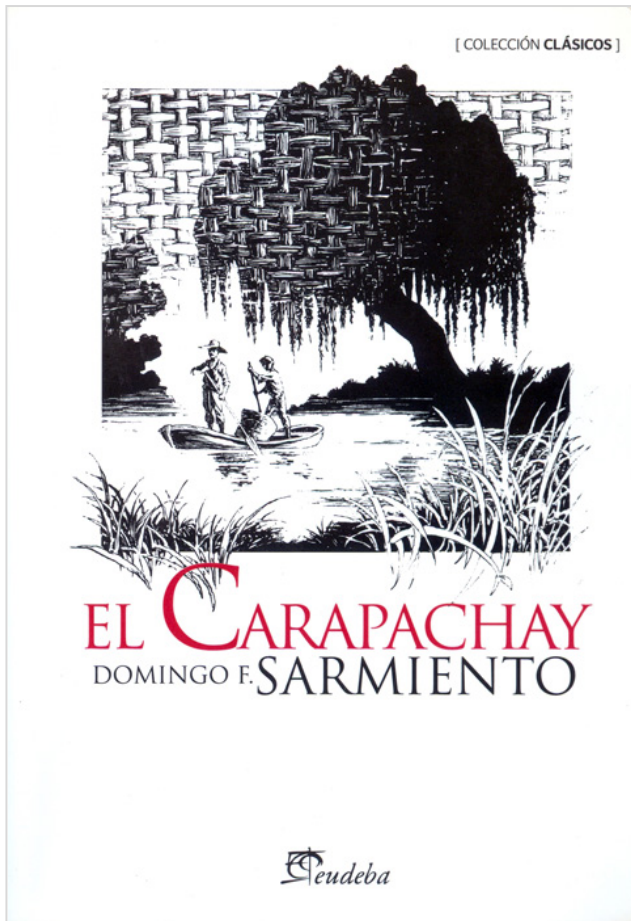
DOMINGO FAUSTINO SARMIENTO

En 1855, Domingo Faustino Sarmiento hace su primer viaje al Delta. Desde entonces, según Santiago J. Albarracín, se transformó en "el primero de los publicistas que emprendió la propaganda de hacer poblar las islas".

y que podríamos decir que han pasado por alto hasta hoy los centenares de biógrafos". Poco después de su "descubrimiento" del "Far West a las puertas de Buenos Aires", de ese Delta que él denominó *El Carapachay*, redactó para *El Nacional* y otros diarios metropolitanos una serie de artículos acerca de un ámbito sobre el cual —según Liborio Justo— ya Marcos Sastre había realizado, "desde el punto de vista literario", las primeras descripciones. Son esos artículos de Sarmiento los que, en forma de libro, publica ahora Eudeba. En estas páginas se revela el entusiasmo del autor de *Facundo* por el Delta, entusiasmo que lo llevó "a adquirir una propiedad en el canal del Abra Nueva, en el paraje conocido por la Recu-

Esta recopilación pretende mostrar, a través de la sólida prosa de las crónicas que la integran, más que un hecho literario, la contradictoria condición humana del autor, quien, si bien como pocos sintió la naturaleza americana, llevó su contradicción al extremo de colocar en sus islas del Carapachay un cartel con esta leyenda: *Welcome to the shade*, es decir, "Bienvenido a la sombra".

EDITORIAL UNIVERSITARIA DE BUENOS AIRES
COLECCIÓN ARGENTINA



Liborio Justo, autor de la Introducción





Fragmento de "Las 4 estaciones en el Delta"
Autor: Raúl Monsegur - Museo y Archivo Histórico del Banco Provincia



Tigre, Delta en el Río de la Plata, provincia de Buenos Aires, Argentina

Referencias

- ABELL, R.; M. L. THIEME; C. REVENGA; M. BRYER; M. KOTTELAT; N. BOGUTSKAYA; B. COAD; N. MANDRAK, S. CONTRERAS BALDERAS; W. BUSSING; M. L. J. STIASNNY; P. SKELTON; G. R. ALLEN; P. UNMACK; A. NASEKA; R. NG; N. SINDORF; J. ROBERTSON; E. ARMIJO; J. V. HIGGINS; T. J. HEIBEL; E. WIKRAMANAYAKE; D. OLSON; H. L. LÓPEZ; R. E. REIS; J. G. LUNDBERG, M. SABAJ PÉREZ & P. PETRY. 2008. Freshwater Ecoregions of the World: biogeographic units for freshwater biodiversity conservation. *BioScience* 58(5): 403-414. www.feow.org
- ACEÑOLAZA, P.; A. MANZANO; E. RODRÍGUEZ; L. SANCHEZ; A. L. RONCHI; E. GIMENEZ; D. DEMONTE & Z. MARCHETTI. 2008. Biodiversidad de la región superior del Complejo Deltaico del Río Paraná. **En:** *Temas de la Biodiversidad del Litoral III*, F. G. Aceñolaza coord., INSUGEO, Miscelánea 17: 127-152. ISBN 987-9390-69-5
- ARIAS, J. D.; L. D. DEMONTE; A. M. MIQUELARENA; L. C. PROTOGINO & H. L. LÓPEZ. 2013. Lista de peces de la provincia de Entre Ríos. *ProBiota*, FCNyM, UNLP, La Plata, Argentina, *Serie Técnica y Didáctica* 22: 1-19. ISSN 1515-9329. <http://aquacom.fcla.edu/14514/>
- ALMIRÓN, A.; J. CASCIOTTA; L. CIOTEK & P. GIORGIS. 2008. *Guía de los peces del Parque Nacional Pre-Delta*, APN, Buenos Aires, Argentina, 216 pp. ISBN:13 987-9871363094.
- ARÁMBURU, R. H. & N. A. BO. 1961. Descripción de colonias de nidificación (Delta del Paraná y Golfo San José, Chubut) y estudio de los estados juveniles de *Phalacrocorax brasilianus brasilianus* (Gmelin). *Rev. Mus. La Plata*, n. s., Zool., Argentina, 7(54): 107-121.
- ATHOR, J. (ed.). 2014. *El Delta Bonaerense. Naturaleza, conservación y patrimonio cultural*, Fundación de Historia Natural Félix de Azara, Buenos Aires, 420 pp. ISBN 978-987-3781-06-3
- BAIGÚN, C.R.M. 2013. *Manual para la gestión ambiental de la pesca artesanal y las buenas prácticas pesqueras en la cuenca del río Paraná, Argentina*, Fundación Humedales/Wetlands International, Buenos Aires, 90 pp.
- BAIGUN, C. & P. MINOTTI. 2001. Pesquerías. **En:** *Contribuciones al conocimiento de los humedales del Delta del Río Paraná: herramientas para la evaluación de la sustentabilidad ambiental*, P. Kandus, P. Minotti & M. Borro eds., San Martín, UNSAM .
- BAIGÚN, C. & P. MINOTTI. 2012. The current status of bagre marino (*Genidens barbatus*): 220-221. **In:** *From sea to sources*, P. Gough ed., The Regional Water Authority Hunze en Aa's, The Netherlands.
- BAIGÚN, C.; P. MINOTTI; P. KANDUS; R. QUINTANA; R. VICARI; A. PUIG; N.O. OLDANI & J. M. NESTLER. 2008. Resource use in the Parana River delta (Argentina): moving away from an ecohydrological approach? *Ecohydrology and Hydrobiology* 8: 245-262.
- BAIGÚN, C.; S. B. SVERLIJ & H. LÓPEZ. 2003. Recursos pesqueros y pesquerías del Río de la Plata interior y medio (margen argentino). Informes de la División Zoología Vertebrados de la Universidad Nacional de la Plata, Argentina. Cap. I. Informe final: 1-66. **En:** *Protección Ambiental del Río de la Plata y su Frente Marítimo: Prevención y Control de la Contaminación y Restauración de Hábitats*, FREPLATA, PROYECTO PNUD / GEF / RLA 99 / G31, Montevideo, Uruguay. www.freplata.org/documentos/tecnico.asp

- BENTOS, C. A.; A. GIUSTO; C. R. BELTRAMI & S. E. GÓMEZ. 2001. Primeros datos sobre la distribución de tallas, y tallas máximas, en taxocenosis de peces de ambientes lóticos de Argentina. *Bol. Soc. Biol.*, Concepción, Chile, 72: 37-44. ISSN 0037-850X.
- BERTONATTI, C. 2009. *La Naturaleza de la patria. Valor y cuidado de la biodiversidad argentina. Serie "Miradas de la Argentina"*, Ministerio de Educación de la Nación / Fundación de Historia Natural Félix de Azara, Buenos Aires, 149 pp.
- BÓ, R. F.; F. A. KALESNIK & R. D. QUINTANA. 2002. Flora y fauna silvestres de la porción terminal de la cuenca del Plata: 99-124. **En:** *El Río de La Plata como territorio*, J. M. Borthagaray comp., Ediciones Infinito, Buenos Aires, Argentina, 572 pp, ISBN:950-29-0666-7.
- BÓ, R. F. & R. D. QUINTANA. 2013. Humedales del Delta del Paraná. **En:** *Inventario de los humedales de Argentina: sistemas de paisajes de humedales del corredor fluvial Paraná-Paraguay*, Secretaría de Ambiente y Desarrollo Sustentable de la Nación, 1ed., Buenos Aires, 376 pp. ISBN 978-987-29340-0-2.
- BONETTO, A. A. 1963. Investigaciones sobre migraciones de peces en los ríos de la cuenca del Plata. *Ciencia e Investigación*, Buenos Aires, 19(1-2): 12-25.
- BONETTO, A. A. 1986. Fish of the Parana system: 573-588. **En:** *The ecology of river systems*, B. R. Davies & K. F. Walker eds., Dr. W. Junk publishers, Países Bajos.
- BONETTO, A. A. 1994. Austral rivers of South America: 425-472. **En:** *Limnology now: a paradigm of planetary problems*, R. Margalef ed., Elsevier Science B. V., Amsterdam, Países Bajos.
- BONETTO, A. A. 1998. Panorama sinóptico sobre la ictiofauna, la pesca y la piscicultura en los ríos de la Cuenca del Plata, con especial referencia al Paraná. *Rev. Ictiol.*, Corrientes, Argentina, 6(1/2): 3-15. ISSN 0327-6090.
- BONETTO, A. A. & S. HURTADO. 1998. Región 1: Cuenca del Plata: 31-72. **En:** *Los humedales de la Argentina. Clasificación, situación actual, conservación y legislación*, P. Canevari, D. E. Blanco, E. Bucher, G. Castro e I. Davidson eds., Wetlands International, SRNDS, Buenos Aires, Argentina, Publ. nº 46, i-xiii, 208 pp. ISBN 987-97187-0-4.
- BONOMO, M. 2012. *Historia prehispánica de Entre Ríos*, Fundación de Historia Natural Félix de Azara, Buenos Aires, 87 pp.
- BONOMO, M.; J. C. CASTRO & C. B. SILVA. 2014. Tecnología y subsistencia en el sitio arqueológico Cerro Tapera Vázquez (Parque Nacional PreDelta, República Argentina). *Cadernos do Lepaarq*, Vol. XI N°22.
- BONOMO, M.; I. CAPDEPONT & A. MATARRESE. 2009. Alcances en el estudio de colecciones. Los materiales arqueológicos del Delta del río Paraná depositados en el Museo de La Plata (Argentina). *Revista de Arqueología Sudamericana* 5: 68-101.
- BONOMO, M.; M. COLOBIG; E. PASSEGGI; A. ZUCOL & M. BREA. 2010. Multidisciplinary studies at Cerro Tapera Vázquez site, Pre-Delta National Park, Argentina: The archaeological, sedimentological and paleobotanical evidence. *Quaternary International*, Oxford, Elsevier Science, INQUA, v. 245: 48-61.
- BORDALÉ, L. 1941. Interesante hallazgo del "pez viuda" (*Caneolepis acropterus*) en aguas del río Paraná. *Rev. Arg. Zoogeogr.* 1(3): 189-191.

- BOSCHI, E. E. 1988. El ecosistema estuarial del Río de la Plata (Argentina y Uruguay). *An. Inst. Cienc. del Mar y Limnol.*, UNAM, México, 15(2): 159-182.
- BRANCOLINI, F.; P. MINOTTI. & C. BAIGUN. 2014. Peces y ambientes del Bajo Delta Bonaerense. **En:** *El Delta Bonaerense – Naturaleza, conservación y patrimonio cultural*, J. ATHOR ed., Fundación de Historia Natural Félix de Azara. Buenos Aires.
- CAPATO, J., DE LA BALZE, V., PETEÁN, J., & J. LIOTTA (eds). 2010. *Conservación de los peces de la Cuenca del Plata en Argentina: enfoques metodológicos para su evaluación y manejo*, Fundación Humedales / Wetlands International, Buenos Aires, Argentina, i-vii, 80 pp. ISBN 978-987-24710-5-7.
- CORDIVIOLA DE YUAN, E. & C. PIGNALBERI DE HASSAN. 1985. Fish population in the Paraná river: lentic environments of Diamante and San Pedro areas (Argentine Republic). *Hydrobiologia*, Países Bajos, 127: 213-218. ISSN 0018-8158.
- COUSSEAU, M. B. 1985. Los peces del Río de la Plata y del frente marítimo 24: 515-534. **En:** *Fish Community Ecology in Estuaries and Coastal Lagoons: Towards and Ecosystem Integration*, A. Yañez-Arancibia ed., DR (R) UNAM Press, México, 654 pp. ISBN 968-837-618-3.
- DEMONTE, L. D. & J. D. ARIAS. 2005. Ictiofauna de los ríos y arroyos del interior de la provincia de Entre Ríos, Argentina. **En:** *Temas de la biodiversidad del litoral fluvial argentino II*, F. G. Aceñolaza Coord., INSUGEO, Miscelánea 14: 223-234. ISBN: 987-9390-69-5.
- FALKNER, T. 2003 (1775). *Descripción de Patagonia y de las partes contiguas de la América del Sur*, Nueva dimensión Argentina, Taurus, Buenos Aires, 222 pp, mapas. ISBN 978-950-511-858-8.
- FERRIZ, R. A.; C. A. VILLAR; D. COLAUTTI & C. BONETTO. 2000. Alimentación de *Pterodoras granulosus* (Valenciennes) (Pisces, Doradidae) en la baja cuenca del Plata. *Rev. Mus. Argentino Cienc. Nat.*, Buenos Aires, n. s., 2(2): 151-156. ISSN 1514-5158.
- FRENGUELLI, J. 1956. Rasgos generales de la hidrografía de la provincia de Buenos Aires. *Ministerio de Obras Públicas, Serie II*, 19 pp.
- FUENTES, C. M. & A. ESPINACH ROS. 1998. Distribución espacial y temporal del ictioplancton en un punto del bajo delta del río Paraná. *Rev. Mus. Argent. Cienc. Nat. Bernardino Rivadavia*, Hidrobiol, Buenos Aires, Argentina, 8(6): 51-61.
- FUENTES, C. M. & F. QUIROGA. 2012. Net feeding in ichthyoplankton samples from the Paraná River. *Journal of Plankton Research*, Oxford University Press, 34(11): 967-975.
- GALAFASSI, G. P. 2004. Colonización y conformación moderna de las tierras del Delta del Paraná, Argentina (1860-1940). *Revista Complutense de Historia de América*, vol. 30: 111-130.
- GIACOSA, B. & J. LIOTTA. 1997. Nuevo hallazgo de *Lepidosiren paradoxa* Fitzinger, 1837 (Sarcopterygii: Lepidosirenidae) en el Delta de río Paraná (San Nicolás, Bs. As.). *Natura Neotropicalis*, Santa Fe, Argentina, 28(2): 147-148.
- GIACOSA, B. & J. LIOTTA. 2013. Humedales tributarios santafesinos y bonaerenses del Paraná Inferior. **En:** *Inventario de los humedales de Argentina: sistemas de paisajes de humedales del corredor fluvial Paraná-Paraguay*, Secretaría de Ambiente y Desarrollo Sustentable de la Nación, 1º ed., Buenos Aires, 376 pp. ISBN 978-987-29340-0-2.

- GÓMEZ, S. E. 2014. Análisis de las mortandades masivas de peces en el siglo 20. Argentina, Sud América. *Bioikos*, Campinas, 28(2): 95-102
- GÓMEZ, S. E. & N. TORESANI. 1998. Región 3: Pampas: 97-114. **En:** *Los humedales de la Argentina. Clasificación, situación actual, conservación y legislación*, P. Canevari, D. E. Blanco, E. Bucher, G. Castro e I. Davidson eds., Wetlands International, SRNDS, Buenos Aires, Argentina, Publ. nº 46, i-xiii, 208 pp. ISBN 987-97187-0-4.
- GÓMEZ, S. E.; C. VILLAR & C. BONETTO. 1998. Zinc toxicity in the fish *Cnesterodon decenmaculatus* in the Paraná River and Río de la Plata Estuary. *Environ. Pollut.*, USA, 99: 159-165.
- LAGUARDA TRÍAS, R. A. 1958. Viaje del portugués Pero Lopes de Sousa al río de la Plata en 1531. *Revista de la Sociedad amigos de la Arqueología*, 15: 101-170, 1 mapa. Montevideo.
- LAGUARDA TRÍAS, R. A. 1992. *La carta más antigua escrita en territorio uruguayo*, edición del autor, Montevideo, 117 pp. [Se trata de la carta de Luis Ramírez, datada en 1528, que viajó con Lopes de Sousa].
- LIOTTA, J. R. 1999. Pautas generales para un sistema de áreas protegidas del NE bonaerense. *COBIOBO* nº 1, Secr. Pol. Amb. Prov. Bs. As., Argentina: 1-42.
- LIOTTA, J. R.; M. WAGNER & B. GIACOSA. 2001. Adiciones a la fauna de peces del Delta del río Paraná. *Natura Neotropicalis*, Santa Fe, Argentina, 32(2): 152-156.
- LIOTTA, J. R.; B. GIACOSA & M. WAGNER. 1995/96. Lista comentada de la ictiofauna del delta del río Paraná. *Rev. Ictiol.*, Corrientes, Argentina, 4(1-2): 23-32.
- LÓPEZ, H. L., R. C. MENNI; M. DONATO & A. M. MIQUELARENA. 2008. Biogeographical revision of Argentina (Andean and Neotropical Regions): an analysis using freshwater fishes. *Journal of Biogeography* 35: 1564-1579.
- LÓPEZ, H. L.; A. M. MIQUELARENA & J. PONTE GÓMEZ. 2005. Biodiversidad y distribución de la ictiofauna mesopotámica: 311-354. **En:** *Temas de la biodiversidad del litoral fluvial argentino II*, F. G. Aceñolaza coord., *INSUGEO, Miscelánea* 14. ISBN: 987-9390-69-5.
- LÓPEZ, H. L.; C. C. MORGAN & M. J. MONTENEGRO. 2002. Ichthyological ecoregions of Argentina. *ProBiota*, FCNyM, UNLP, La Plata, Argentina, *Serie Documentos* N° 1: 1-68, on line version. ISSN 1666-7328. www.vidasilvestre.org.ar; <http://sedici.unlp.edu.ar>; <http://www.exactas-unam.dyndns.org/icades/index>; <http://aquacomm.fcla.edu/1589/>
- MAC DONAGH, E. 1934. Nuevos conceptos sobre distribución geográfica de los peces argentinos basados en expediciones del Museo de La Plata. *Rev. Mus. La Plata*, Argentina, 34: 21-170.
- MAC DONAGH, E. 1938. Sobre estudios realizados en el Paraná. Sur de Córdoba y región de Uspallata. *Rev. Mus. La Plata*, n. s., Sec. Oficial, Argentina, 1937: 89-100.
- Mac DONAGH, E. 1945. Hallazgo de una *Lepidosiren paradoxa* en el delta del Paraná. *Notas Mus. La Plata*, Zool., Argentina, 10(82): 11-16.
- MARINI, T. L. & R. B. LÓPEZ. 1963. Recursos acuáticos vivos. Vol. I: 1-266 **En:** *Evaluación de los Recursos Naturales de la Argentina*, tomo VII, CFI, Buenos Aires, Argentina, 347 pp.

- MERCADO, L. & S. E. GÓMEZ. 1999. Efectos provocados por la Central Nuclear Atucha I sobre las larvas de peces del Río Paraná de las Palmas (Argentina). *Rev. Mus. Argentino Cienc. Nat.*, n. s., Buenos Aires, Argentina 1(2): 129-138. ISSN 1514-5158.
- MINISTERIO DE AGRICULTURA DE LA NACIÓN. 1924. Guía para la pesca manual en la zona del Delta. *Min. Agric. Nac.*, sec. Propag. Inf., Cir. 24: 1-7.
- MINOTTI, P. 2010. Biodiversidad de peces: 14-15. **En:** *Bienes y Servicios Ecosistémicos de los Humedales del Delta*, P. Kandus, N. Morandeira & F Schivo eds., Fundación para la conservación y el Uso Sustentable de los Humedales / Wetlands International, Buenos Aires, Argentina, i-iv, 28 pp. ISBN 978-987-24710-2-6
- MINOTTI, P.; C. BAIGÚN & F. BRANCOLINI. 2011. Peces del Bajo Delta Insular. Una mirada distinta: 109-119. **En:** *El Patrimonio natural y cultural del Bajo Delta Insular. Bases para su conservación y uso sustentable*, R. D. Quintana, V. Villar, E. Astrada, P. Saccone & S. Malzof eds., Convención Internacional sobre los Humedales (Ramsar, Irán, 1971)/ Aprendelta, Buenos Aires, 316 pp.
- MINOTTI, P. G. & A. I. MALVAREZ. 1991. Newspaper information retrieval to asses the movement of valuable sport-fishing stock in the Paraná River Lower Delta, Argentina, Chapter 17: 177-183. **En:** *Catch effort sampling strategies. Their application in freshwater fisheries management*, I. G. Cowx ed., Fishing News Books, Blackwell Scientific Publications Ltd., Oxford, UK, 420 pp.
- MIQUELARENA, A. M. 2013. Peces de Entre Ríos. *ProBiota*, FCNyM, UNLP, La Plata, Argentina, *Serie Técnica y Didáctica* 12(5): 1-6. ISSN 1515-9329.
- MIQUELARENA, A. M., J. E., MANTINIAN & H. L. LÓPEZ. 2008. Peces de la Mesopotamia Argentina (Characiformes: Characidae: Cheirodontinae): 51-90. **En:** *Temas de la Biodiversidad del Litoral Fluvial Argentino III*, F. G. Aceñolaza ed., INSUGEO, Miscelánea 17, Tucumán, Argentina, 258 pp.
- MOCHO, F. 1997 (1897). *Un viaje al país de los matreros*, Emecé, Buenos Aires, 154 pp. ISBN: 9500418010.
- POLITIS, G.; M. BONOMO & V. DI PRADO. 2013. Ceramistas de la ribera. Los antiguos pobladores del delta del Paraná. *Ciencia Hoy* 23 (133).
- POLITIS, G.; M. BONOMO; C. CASTIÑEIRA & A. BLASI. 2011. Archaeology of the Upper Delta of the Paraná River (Argentina): Mound Construction and Anthropoc Landscapes in the Los Tres Cerros Locality. *Quaternary International*, Oxford: Elsevier Science, INQUA, v. 245: 74-88.
- POLITIS, G. & D. C. LEON. 2010. Patrones adaptativos de los cazadores-recolectores-pescadores de la margen occidental del Paraná Inferior-Plata.: 63-86. **En:** *Arqueología de cazadores-recolectores en la Cuenca del Plata*, G. Cocco & M. R. Feuillet Terzaghi comp., Centro de Estudios Hispanoamericanos, Santa Fé, Argentina, 226 pp. ISBN 978-987-99842-3-9.
- POZZI, A. J. & A. NANI. 1940. Revista a la fauna íctica del delta. Los peces de cuerpo desnudo. *Neptunia* año XXI(227): 535.
- QUINTANA, R. D.; R. F. BÓ & F. KALESNIK. 2002. La vegetación y la fauna de la porción terminal de la cuenca del Plata. Consideraciones ecológicas y biogeográficas: 99-124. **En:** *El Río de la Plata como Territorio*, J. M. Bortharagay ed., Facultad de Arquitectura y Urbanismo, Universidad de Buenos Aires (FADU - UBA) - Fundación Urbanismo (FURBAN), Ediciones Infinito, Buenos Aires, 576 pp. ISBN 950-29-0666-7.

- QUINTANA, R. D.; R. F. BO; J. A. MERLER; P. G. MINOTTI & A. I. MALVÁREZ. 1992. Situación y uso de la fauna silvestre en la región del bajo delta del río Paraná, Argentina. *Iheringia*, Ser. Zool., Porto Alegre, Brasil, 73: 13-33. ISSN 0073-4721.
- QUINTANA, R. D.; V. VILLAR; E. ASTRADA; P. SACCONI, & S. MALZOF (Eds.). 2011. *El patrimonio natural y cultural del Bajo Delta Insular. Bases para su conservación y uso sustentable*, Convención Internacional sobre los Humedales /Aprendelta, Buenos Aires, 316 pp. ISBN: 9789872772802.
- QUINTANA, R. D.; M. V. VILLAR; P. SACCONI; E. ASTRADA; W. PRADO; S. ROSENFELDT & F. BRANCOLINI. 2012. *Animales, plantas y hongos de las islas. Una introducción a la biodiversidad del Bajo Delta del Río Paraná*. Convención Internacional sobre los Humedales /Aprendelta, Buenos Aires, 302 pp.
- QUIRÓS, R. & S. CUCH. 1989. The fisheries and limnology of the lower Plata basin. **En:** Proceedings of the International Large Rivers Symposium, D. P. Dodge (ed.). *Can. Spec. Publ. Fish. Aquat. Sci.*, Canadá, 106: 429-443. ISSN 0706-6481
- RINGUELET, R. A. 1961. Protección y conservación de la naturaleza en la provincia de Buenos Aires. *MAA*, La Plata, Argentina, N° 154: 1-8.
- RINGUELET, R. A. 1967. Contaminación o polución del ambiente acuático con referencia especial a la que afecta el área platense. *Agro* 9(15): 5-23.
- RINGUELET, R. A. 1971. La polución o contaminación de origen industrial del delta bonaerense. *Bol. Dir. Rec. Pesq.*, MAA, La Plata, Argentina, 1: 7-41.
- RINGUELET, R. A. & R. H. ARÁMBURU. 1957. Enumeración sistemática de los vertebrados de la Provincia de Buenos Aires. *MAA*, La Plata, Argentina, N° 119: 1-94.
- RINGUELET, R. A.; R. H. ARÁMBURU & A. A. DE ARÁMBURU. 1967. *Los peces argentinos de agua dulce*, CIC, La Plata, 602 pp.
- SARMIENTO, D. F. 2011 (1913). *El Carapachay*, Eudeba, Buenos Aires, 144 pp. ISBN 9502318516.
- SASTRE, M. 2005 (1858). *El Tempe Argentino*, Biblioteca Nacional, Colihue, Buenos Aires, 304 pp. ISBN: 950-563-902-3.
- SVERLIJ, S. B. & A. ESPINACH ROS. 1986. El dorado *Salminus maxillosus* (Pisces, Characiformes) en el Río de la Plata y río Uruguay inferior. *Rev. de Invest. y Desarrollo Pesquero* 6: 57-75.
- SVERLIJ, S.; J. LIOTTA; P. MINOTTI; F. BRANCOLINI; C. BAIGÚN & F. FIRPO LACOSTE. 2013. Los peces del corredor fluvial Paraná-Paraguay. **En:** *Inventario de los humedales de Argentina: sistemas de paisajes de humedales del corredor fluvial Paraná-Paraguay*,. Secretaría de Ambiente y Desarrollo Sustentable de la Nación, 1º ed., Buenos Aires, 376 pp. ISBN 978-987-29340-0-2.
- TORESANI, N.; H. LÓPEZ & S. GÓMEZ. 1994. *Lagunas de la provincia de Buenos Aires*, Minist. de la Producción de la prov. de Bs. As.. 108 pp.
- TORRES, L. M. 1913. *Los primitivos habitantes del Delta del Paraná*, UNLP, 616 pp.

- TOSCANI, H. 1991. Antecedentes y estudio de preferencias del pez herbívoro "Sogio" *Ctenofaringodon idella* entre diferentes malezas acuáticas. Informe INTA. *Estación Experimental Agropecuaria Delta del Paraná*, prov. Bs. As., Argentina: 1-32.
- VALETTE, L. H. 1942. Algunos peces del Delta. *Bol. Agric. Ganad. Ind.*, prov Bs. As., Argentina: 1-12.
- VARNHAGEN, F. A. 1839 [1861]. *Diário da navegação da Armada que foi à Terra do Brasil em 1530, sob a capitania-mor de Martin Afonso de Sousa*. Typografia da Sociedade Propagadora dos Conhecimentos Úteis.
- VILLAR, C., J. STRIPEIKIS, D. COLAUTTI, L. D'HUICQUE, M. TUDINO Y C. BONETTO. 2001. Metals contents in two fishes of different feeding behaviour in the Lower Parana River and Rio de la Plata Estuary. *Hydrobiologia* 457:225–233.

Agradecimientos

A Alvaro Mones por los aportes bibliográficos

Imagen de Cierre



Fermin Eguía, Sin título, Acuarela, 1998

ProBiota
Serie Técnica y Didáctica
Archivos Editados

- 01- El Herbario. Significado, valor y uso. Liliana Katinas.
- 02- Tema de Ciencias Naturales. Raúl A. Ringuelet.
- 03- Biodiversidad, Iniciativa Global y Elaboración de Inventarios Sistemáticos. Juan A. Schnack y Hugo L. López.
- 04- ALOA. Resumen de las comunicaciones presentadas en la reunión del 11 de setiembre de 1953.
- 05- Lista comentada de los peces continentales de la Argentina. Hugo L. López, Amalia M. Miquelarena y Roberto C. Menni.
- 05- Índice Lista Peces 2003.
- 06- Bibliografía de los peces de agua dulce de la Argentina. Supl. 1996-2002. Hugo L. López, Roberto C. Menni, Patricia A. Battistoni y Mariela V. Cuello.
- 07- Bibliografía de los peces de agua dulce de la Argentina. Supl. 2003-2004. Hugo L. López, Roberto C. Menni, Mariela V. Cuello y Justina Ponte Gómez.
- 08- Moluscos litorales del Estuario del Río de La Plata – Argentina. Gustavo Darrigran y Mirta Lagreca.
- 09- Bibliografía de los peces continentales de la Argentina. Hugo L. López, Roberto C. Menni, Ricardo Ferriz, Justina Ponte Gómez y Mariela V. Cuello.
- 10- Guía para el estudio de macroinvertebrados. I. Métodos de colecta y técnicas de fijación. G. Darrigran, A. Vilches; T. Legarralde y C. Damborenea.
- 11- Condrictios de la Argentina y Uruguay. Lista de trabajo. Roberto C. Menni y Luis O. Lucifora.
- 12 - Guía para el estudio de macroinvertebrados. II.- Introducción a la metodología de muestreo y análisis de datos. M. Maroñas, G. Marzoratti, A. Vilches, T. Legarralde y G. Darrigran
- 13 - Colección Peces Continentales de la Argentina*
- 14 — Colección Ictiólogos de la Argentina*
- 15 - Lista de los peces continentales de la provincia de Tierra del Fuego, Antártida e islas del Atlántico Sur. H. L. López y D. O. Nadalin.
- 16 - El Naturalista. Tomado del diario La Nación, edición del 5 de mayo. E. Mac Donagh, 1929.
- 17 - Lista de los peces de la provincia de Catamarca. Luis Fernández, Daniela V. Fuchs, Diego O. Nadalin y Hugo L. López
- 18 - Lista de los peces de la provincia de La Rioja. Daniela V. Fuchs, Luis Fernández, Diego O. Nadalin y Hugo L. López
- 19 - Lista de los peces de la provincia de San Juan. Juan C. Acosta, Alejandro Laspiur, Graciela M. Blanco, Lucila C. Protogino y Diego O. Nadalin
- 20 - Colección Guías de Ictiología*
- 21 - Colección Semblanzas Ictiológicas*

- 22 - Lista de peces de la provincia de Entre Ríos. José D. Arias, Lucio D. Demonte, Amalia M. Miquelarena, Lucila C. Protogino y H. L. López
- 23 - Catálogo de las especies tipo de la Colección de Ictiología del Museo de la Plata. Amalia M. Miquelarena, Diego O. Nadalin y H.L. López
- 24 - Colección *Semblanzas Ictiológicas Iberoamericanas*
- 25 - Lista de los peces de la provincia de Jujuy. Luis Fernández, Diego O. Nadalin y Hugo L. López
- 26 - La documentación del material vegetal incompleto o fragmentario en la investigación etnobotánica. Pastor Arenas y Nicolás M. KamienKowski
- 27 - La colección de huevos "Pablo Girard" del Museo de La Plata. Luciano N. Segura, Natalia Bogado; Carlos A. Darrieu y Diego Montalti.
- 28 - Lista de los peces de la provincia de Santiago del Estero. Luis Fernández, Diego O. Nadalin, Hugo L. López y Julieta Andreoli Bize.
- 29 - Lista de peces de la provincia de Mendoza. Luis Fernández, Bruno Marín, Diego O. Nadalin, Facundo Martínez y Hugo L. López.
- 30 - La colección de huevos del Museo de La Plata: especies de Eurasia, Oceanía, África y Norteamérica. Maila Scheffer, Olga M. Olmedo Masat, Luciano N. Segura y Diego Montalti.

Colección Peces Continentales de la Argentina

12- Iconografía

- 01 - *Gymnocharacinus bergii*. Hugo L. López, Julia E. Mantinian y Justina Ponte Gómez.
- 02 - *Lepidosiren paradoxa*. Hugo L. López, Diego O. Nadalin, Julia E. Mantinian y Justina Ponte Gómez.
- 03 - *Brycon orbignyanus*. Hugo L. López, Diego O. Nadalin y Justina Ponte Gómez.
- 04 - *Cheirodon interruptus*. Julia E. Mantinian, Amalia M. Miquelarena y Justina Ponte Gómez.
- 05 - Peces de Entre Ríos. Amalia M. Miquelarena.

13- Bibliografía

- 01 - *Gymnocharacinus bergii*. Hugo L. López, Julia E. Mantinian y Justina Ponte Gómez.
- 02 - *Lepidosiren paradoxa*. Hugo L. López, Diego O. Nadalin, Julia E. Mantinian y Justina Ponte Gómez.
- 03 - *Brycon orbignyanus*. Hugo L. López, Diego O. Nadalin y Justina Ponte Gómez.
- 04 - *Cheirodon interruptus*. Mantinian, J. E. y A. M. Miquelarena.

14- Colección Ictiólogos de la Argentina

- 01 - *Eduardo Ladislao Holmberg*. Hugo L. López, Amalia M. Miquelarena y Justina Ponte Gómez.
- 02 - *Fernando Lahille*. Hugo L. López, Amalia M. Miquelarena y Justina Ponte Gómez.
- 03 - *Luciano Honorio Valette*. Hugo L. López y Justina Ponte Gómez.
- 04 - *Rogelio Bartolomé López*. Hugo L. López, Ricardo Ferriz y Justina Ponte Gómez.

- 05 - *Guillermo Martínez Achenbach*. Hugo L. López, Carlos A. Virasoro y Justina Ponte Gómez.
- 06 - *Emiliano Mac Donagh*. Hugo L. López y Justina Ponte Gómez.
- 07 - *Raúl Adolfo Ringuelet*. Hugo L. López y Justina Ponte Gómez.
- 08 - *María Luisa Fuster de Plaza*. Hugo L. López y Justina Ponte Gómez.
- 09 - *Juan Manuel Cordini*. Hugo L. López y Justina Ponte Gómez
- 10 - *Argentino Aurelio Bonetto*. Hugo L. López y Justina Ponte Gómez.
- 11 - *Armonía Socorro Alonso*. Hugo L. López, Amalia M. Miquelarena y Justina Ponte Gómez.
- 12 - *Ana Luisa Thormählen*. Hugo L. López, Lucila C. Protogino y Justina Ponte Gómez.
- 13 - *Francisco Juan José Risso Ceriani*. Hugo L. López, Facundo Vargas y Justina Ponte Gómez.
- 14 - *Hendrik Weyenbergh*. Hugo L. López y Justina Ponte Gómez.
- 15 - *Raúl Horacio Arámburu*. Hugo L. López y Justina Ponte Gómez.
- 16 - *Lauce Rubén Freyre*. Hugo L. López, Miriam E. Maroñas y Justina Ponte Gómez
- 17 - *Roberto Carlos Menni*. Hugo L. López, Amalia M. Miquelarena y Justina Ponte Gómez
- 18 - *Camilo Antonio Daneri*. Hugo L. López y Justina Ponte Gómez
- 19 - *María Isabel Hylton Scott*. Hugo L. López, Néstor J. Cazzaniga y Justina Ponte Gómez
- 20 - *Rolando Quirós*. Hugo L. López, Juan José Rosso y Justina Ponte Gómez
- 21- *Héctor Blas Roa*. Hugo L. López, Gladys G. Garrido y Justina Ponte Gómez
- 22 - *Nemesio Amaro San Román*. Hugo L. López, Amalia M. Miquelarena y Justina Ponte Gómez
- 23 - *José Pedro Mestre Aceredillo*. Hugo L. López, Sara Sverlij y Justina Ponte Gómez
- 24 - *Atila Esteban Gostonyi*. Hugo L. López y Justina Ponte Gómez
- 25 - *Néstor Rubén Iriart*. Hugo L. López, Oscar H. Padin y Justina Ponte Gómez
- 26 - *Oscar Horacio Padin*. Hugo L. López, Lucila C. Protogino y Justina Ponte Gómez
- 27 - *Alfredo Salibián*. Hugo L. López y Justina Ponte Gómez
- 28 - *Jorge Calvo*. Hugo L. López, Daniel A. Fernández y Justina Ponte Gómez
- 29 - *Ricardo Luis Delfino Schenke*. Hugo L. López, Oscar H. Padin y Justina Ponte Gómez
- 30 - *Carlos Togo*. Hugo L. López y Justina Ponte Gómez
- 31 - *Víctor Angelescu*. Hugo L. López, Martín Ehrlich y Justina Ponte Gómez
- 32 - *Juan Carlos Chebez*. Hugo L. López y Justina Ponte Gómez
- 33 - *Clarice Pignalberi de Hassan*. Hugo L. López, Elly Cordiviola, Olga Oliveros y Justina Ponte Gómez
- 34 - *Gladys Monasterio de Gonzo*. Hugo L. López, Virginia Martínez y Justina Ponte Gómez
- 35 - *Gustavo Adolfo Rae*. Hugo L. López, Amalia M. Miquelarena y Justina Ponte Gómez
- 36 - *Sara Beatriz Sverlij*. Hugo L. López, Oscar H. Padin y Justina Ponte Gómez
- 37 - *Enrique Darío Permingeat*. Hugo L. López, Gladys G. Garrido y Justina Ponte Gómez
- 38 - *Aurelio Juan Santiago Pozzi*. Hugo L. López, Hugo Castello y Justina Ponte Gómez.
- 39 - *Olga Beatriz Oliveros*. Hugo L. López, Celia Lamas, Elly A. Cordiviola, Norberto O. Oldani y Justina Ponte Gómez

- 40 - *Alberto Espinach Ros*. Hugo L. López, Graciela Fabiano, Sara B. Sverlij, Alejandro Dománico, Carlos Fuentes y Justina Ponte Gómez
- 41 - *Vicente Mastrarrigo*. Hugo L. López, Graciela M. J. Mastrarrigo y J. Ponte Gómez.
- 42 - *Mariano Narciso Antonio José Castex*. Hugo L. López y Justina Ponte Gómez.
- 43 - *Stella Maris Refi*. Hugo L. López y Justina Ponte Gómez
- 44 - *Elly Ana Cordiviola*. Hugo L. López, Olga B. Oliveros y Justina Ponte Gómez
- 45 - *Amalia María Miquelarena*. Hugo L. López y Justina Ponte Gómez
- 46 - *Juan Carlos Vidal*. Hugo L. López, Olga B. Oliveros y Justina Ponte Gómez
- 47 - *Gustavo Haro*. Andrea C. Hued
- 48 - *Norberto Oscar Oldani*. Hugo L. López, Claudio R. M. Baigún; Oscar H. Padin y Justina Ponte Gómez
- 49 - *Tomás Leandro Marini*. Hugo L. López y Justina Ponte Gómez
- 50 - *Aldo Eduardo Torno*. Hugo L. López y Justina Ponte Gómez
- 51 - *Sarah Exilda Cabrera*. Hugo L. López y Justina Ponte Gómez
- 52 - *Claudio Rafael Mariano Baigún*. Hugo L. López, Norberto O. Oldani, Darío C. Colautti y Justina Ponte Gómez
- 53 - *Carmen Plácida Cotrina*. Hugo L. López, Guillermina Cosulich y Justina Ponte Gómez
- 54 - *María de los Ángeles Bistoni*. María L. Ballesteros
- 55 - *Lucila Cristina Protogino*. Hugo L. López, Oscar H. Padin y Justina Ponte Gómez
- 56 - *Mirta Lidia García*. Hugo L. López y Justina Ponte Gómez
- 57 - *Elvira Mariana Siccardi*. Hugo L. López, Hugo H. Castello, Ricardo A. Ferriz y Justina Ponte Gómez
- 58 - *Alfredo Fortuny*. Hugo L. López, Natalia Fortuny, Justina Ponte Gómez y Guillermo López
- 59 - *Alberto Nani*. Hugo L. López, Justina Ponte Gómez y Alberto Espinach Ros
- 60 - *Ricardo Bastida*. Hugo L. López y Justina Ponte Gómez
- 61 - *Ricardo Gerónimo Perrotta*. Hugo L. López, Justina Ponte Gómez y Jorge E. Hansen
- 62 - *Francisco Saverio Gneri*. Hugo L. López y Justina Ponte Gómez
- 63 - *Juana Yolanda Dziekonska de Ciechomski*. Martín D. Ehrlich, Hugo L. López y Justina Ponte Gómez

Formato de la cita:

NADALIN, D. O.; J. PONTE GÓMEZ & H. L. LÓPEZ (Compiladores). 2015. Bibliografía ictiológica del Delta del Paraná. *ProBiota*, FCNyM, UNLP, La Plata, Argentina, *Serie Técnica y Didáctica* 31: 1-23. ISSN 1515-9329.

ProBiota

(Programa para el estudio y uso sustentable de la biota austral)

Museo de La Plata

Facultad de Ciencias Naturales y Museo, UNLP

Paseo del Bosque s/n, 1900 - La Plata, Argentina

Directores

Dr. Hugo L. López

hlopez@fcnym.unlp.edu.ar

Dr. Jorge V. Crisci

crisci@fcnym.unlp.edu.ar

Diseño, Composición, Procesamiento de Imágenes y Versión Electrónica

Justina Ponte Gómez

División Zoología Vertebrados

FCNyM, UNLP

jpg_47@yahoo.com.mx

Revisor

Alvaro Jaime Mones Sibillotte, Montevideo, Uruguay

<http://ictiologiaargentina.blogspot.com/>

<http://raulringuelet.blogspot.com.ar/>

<http://aquacomm.fcla.edu>

<http://sedici.unlp.edu.ar/>

Indizada en la base de datos ASFA C.S.A.