

APUNTES PARA LA HISTORIA DE LA DIVISIÓN ARQUEOLOGÍA DEL MUSEO DE LA PLATA

MARÍA C. SEMPÉ (*)

Recuperar la historia del actual Departamento Científico de Arqueología impone mencionar a aquellos investigadores de cuya labor hoy han quedado en el Museo de La Plata importantes colecciones, procedentes en su mayoría de nuestro país y una rica documentación como libretas de campo, cuadernos de anotaciones, registros de entradas y donaciones de material, que constituyen fuente de análisis y revisiones permanentes. Ellos reflejan la intensidad de un momento de esplendor que auguraba, desde su nacimiento, los mejores destinos. Así, una conjunción de nombres y fechas intentan elaborar una cronología en esta breve historia.

Desde la fundación del Museo de La Plata, en 1884, hasta 1906, Francisco Pascasio Moreno, como Director del mismo, reúne piezas representativas del país. Las grandes colecciones arqueológicas proceden del interior como Catamarca, Córdoba, Mendoza, San Juan, La Rioja y Santiago del Estero. En esta época se llevan a cabo estudios lingüísticos, si bien con serias dificultades, con el aporte constante de Samuel Lafone Quevedo, que puso a disposición de la institución documentos de archivos particulares. Ellos forman parte, hoy, de una sección de la biblioteca que lleva su nombre en el Museo de La Plata.



Colección Muniz Barreto. Museo de La Plata. Cultura Ciénaga.

Durante la gestión de Lafone Quevedo como Director se incorporan Félix Outes y Salvador Debenedetti; este último, sobre la base de la colección Barreto hará su famosa publicación de *Ars Americana*. Carlos Bruch, incorporado en 1901, presentará al Ingeniero Wladimiro Weisser a su amigo el estanciero Benjamín Muniz Barreto, muy interesado en agrupar colecciones de materiales arqueológicos argentinos; éste es el origen de la colección arqueológica más importante del Museo de La Plata; Weisser trabajó entre 1919 y 1926 en Catamarca. Milcíades Alejo Vignati se incorpora, a la entonces llamada Sección Arqueología, a fines de la década del 20.

Muchos de estos investigadores ocuparon la jefatura de sus respectivas Secciones, orientando las líneas de investigación a seguir y formando generaciones de científicos en la disciplina arqueológica.

A fines del siglo pasado, para la realización de estos proyectos se contó con científicos viajeros, conformando así las colecciones fundadoras. Una enumeración de estos proyectos es demostrativa de la amplia gama de intereses.



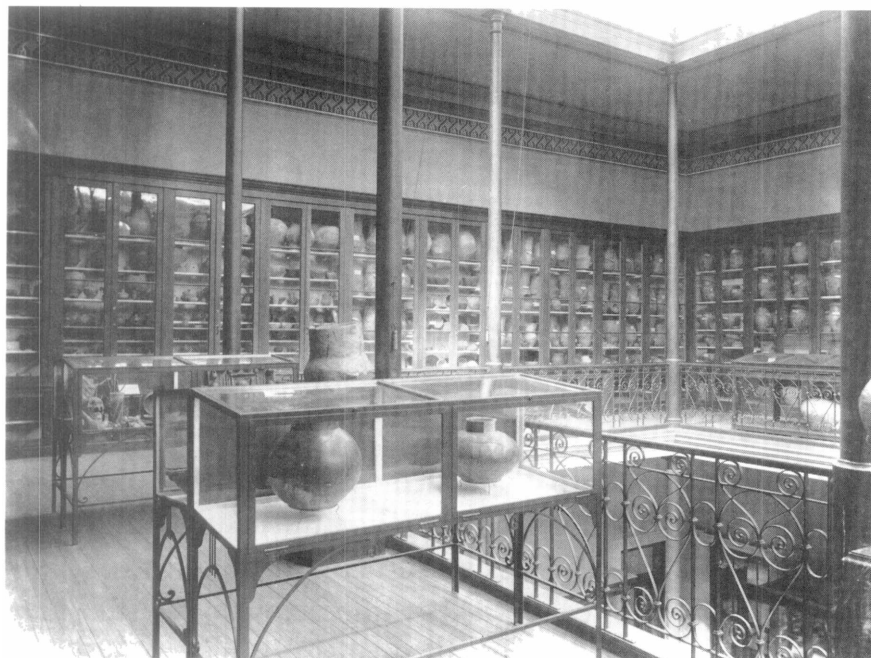
Colección Muniz Barreto. Museo de La Plata. Cultura Ciénaga.

Entre 1890-1900 los encargados de las distintas Secciones del Museo fueron: Alcides Mercerat, Herman Ten Kate, Fernando Lahille, Rudolf Hauthal, Santiago Roth, Roberto Lehmann Nitsche, Luis María Torres y Walter Schiller. En la lista de naturalistas viajeros citaremos a: Canessa, Adolfo Methfessel, Julio Kowslowski y Guillermo Gerling. Entre muchos otros destacados estudiosos del Museo se destacan Lafone Quevedo, Outes, Torres y Bruch.

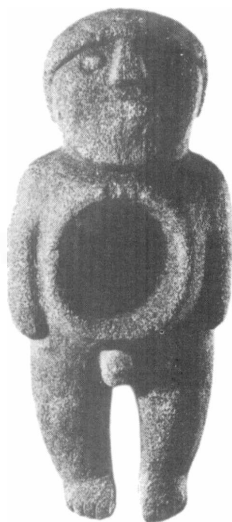
Exploraciones en Catamarca

Ese mismo año Moreno emprende la exploración de Catamarca, teniendo por objetivo lograr el conocimiento del medio en que se exhumaron los objetos, su relación con otros semejantes y su distribución geográfica.

Esta expedición es dirigida por Adolfo Methfessel, renombrado litógrafo y pintor suizo, asesorado por Lafone Quevedo. Su misión fue prospectar, relevar y dibujar las ruinas indígenas, practicar excavaciones y reunir una colección de materiales característicos. Su habilidad como dibujante, le permitió armar un álbum de acuarelas y óleos, dibujos a lápiz y una serie de planchas fotográficas de piezas de alfarería, metal y piedra y una colección de cráneos y esqueletos exhumados por él. Este catálogo constituye uno de los patrimonios más importantes del Museo de La Plata. Confeccionó, además, un diario de viaje



Vista de uno de los depósitos de la División Arqueología. Museo de La Plata.



Colección Moreno. Museo de La Plata. Procedencia: Catamarca.

Estudio de las épocas más remotas del hombre americano

Este proyecto fue encarado por Florentino Ameghino. Los materiales estudiados provienen de Chapadmalal, Miramar, Mar del Sur, Chocorí, Malacara, Necochea, y cuencas de los arroyos inmediatos a Buenos Aires que fueron estudiados en sus primeras prospecciones, encontrando diversos objetos, instrumentos y armas.

Exploración de la Patagonia

Los señores Antonio Steinfeld y Eduardo Botello partieron el 1º de 24 - Revista MUSEO

marzo de 1889 con elementos necesarios para permanecer un año en el territorio de Chubut y pasaron el invierno de ese año en las inmediaciones de los lagos Colhue y Musters.

Steinfeld levantó un croquis del itinerario seguido. Botello tomó fotos de diversas localidades. Como resultado de este viaje se trajeron a la institución catorce cajones con fósiles, restos óseos de los ocupantes primitivos del sur y objetos arqueológicos como armas de piedra.

Exploraciones en la provincia de Buenos Aires

Durante 1889 las prospecciones y excavaciones arqueológicas en la provincia de Buenos Aires están signadas por la realización de nuevos hallazgos; Moreno consideró que demostraban que el hombre inmigrante del norte recorrió las costas dejando abundantes vestigios de su paso. Se hicieron excavaciones en el oeste y noroeste de la provincia, en especial en un paradero indígena donde se pone en evidencia la asociación de los materiales arqueológicos con restos de fauna extinguida como los gliptodontes, milodontes y lestodontes



Colección Lafone Quevedo. Museo de La Plata. Procedencia: Catamarca.

—hoy perdido— con observaciones topográficas, levantando el plano de la región y sus ruinas.

Consideró que estos hallazgos representaban los vestigios de diferentes pueblos que ocuparon la región. Su localización permitió esclarecer algo sobre los antiguos pueblos perdidos: sus costumbres, comercio, relaciones y guerras. Methfessel es el primero en estudiar las construcciones defensivas pertenecientes a las actuales culturas de Belén y Santa María, en Catamarca.



Colección Peruana. Museo de La Plata. Culturas Mochica y Chimú.



Colección Muniz Barreto. Museo de La Plata. Cultura Belén o Santa María.

La colección Methfessel fue catalogada en 1890 y consta de diversos objetos como restos óseos procedentes de Santa María, valle del Cajón, Andalhuala y Shiquimil.

Los esqueletos fueron descubiertos en diferentes tipos de entierros, directos, en cistas y otros en urnas; algunos de ellos sin cabeza, otros cuyos cráneos presentaban deformaciones intencionales. Vale la pena detallar la colección y poner de manifiesto el valor de su gran diversidad. Fueron recolectados objetos de cerámica, vasos y urnas funerarias santamarianas. En piedra: puntas de flecha, hachas, morteros, figuras humanas y de animales. En cobre: campanas, discos con caras humanas, hachas, cinceles y otros pequeños objetos. En plata: seis objetos postcolombinos indígenas. En hueso: puntas de flecha, instrumentos musicales, útiles domésticos. También se exhumaron restos de tejidos, moluscos marinos, adornos, maíz y objetos de hierro del tiempo de la conquista, hallados en-

tre las murallas indígenas y las tumbas.

Exploraciones en Santiago del Estero y San Juan

Moreno realiza exploraciones en Santiago del Estero; a orillas del río Dulce excava enterratorios en urnas. Se destacan los hallazgos de moluscos del Pacífico acompañando el ajuar funerario, indicativos de relaciones de intercambio lejano.

En San Juan realiza prospecciones siguiendo el camino del inca hasta la quebrada de Uspallata. Localiza diversos sitios de ocupación indígena y durante sus trabajos también encuentra en esta provincia evidencias de moluscos marinos.

Donaciones y adquisición de colecciones

El acopio de material dio lugar a una serie de donaciones y compras. Tanto el Gobierno de la Nación como

Restaurante Catering

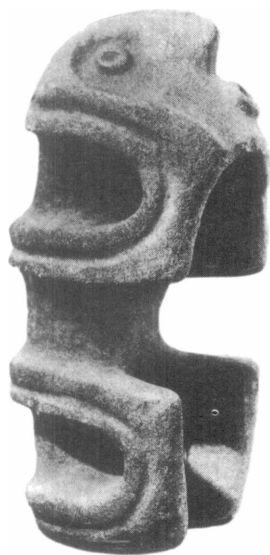
Calle 6 y 56 Tel. 425 7061



el de la Provincia de Buenos Aires adquieren varias colecciones arqueológicas reunidas en las provincias de Tucumán y Catamarca. Una serie de importantes personalidades realizan donaciones de colecciones particulares.

En 1889, don Estanislao Zeballos dona piezas que formaban parte de su colección particular, consistente en un centenar de cráneos indígenas antiguos y modernos, varias piezas de piedra, metal y cerámica. El gobernador de la provincia de Salta envía "piedras pintadas". Ramón Lista dona piezas arqueológicas.

Don Samuel Lafone Quevedo dona



Colección Moreno. Museo de La Plata. Cultura Alamito.

restos humanos que él denomina "Calchaqués" y algunos objetos cerámicos encontrados asociados en tumbas; remite otros objetos en calidad de depósito, entre ellos el famoso



Colección Moreno. Museo de La Plata. Estilo Yocavil.

disco que lleva su nombre.

El Dr. Eduardo Peña dona vasos de cerámica peruana precolombina y el señor Tomás Kincaid morteros de piedra, procedentes de paraderos indígenas de Río Negro.

Moreno, realiza la donación de hachas de cobre procedentes de Cafayate (Salta) y del valle de Catamarca y dos urnas funerarias de Santa María y Belén (Catamarca).

Se realiza una serie de compras mediante las que ingresan al Museo una cabeza egipcia momificada, dos pies, una mano (hoy expuestos en la sala de Antropología) y antigüedades de esa región.

C. Wiener, posibilita la compra de una colección exhumada en las necrópolis de la costa del Perú, procedentes de las inmediaciones de Trujillo y Chimú. Esta colección consta de aproximadamente 1000 piezas. Entre ellas merecen destacarse, en cerámica, los célebres príncipes prisioneros atados, pertenecien-

tes a la cultura Moche del Período Intermedio Temprano de la Costa Norte del Perú.

En los laboratorios del Museo se realiza la restauración de los objetos enviados por Methfessel, consistentes en 120 grandes urnas funerarias que actualmente podemos adscribir a la Cultura Santa María.

Publicaciones del Museo de La Plata

El registro minucioso de esta etapa del Museo de La Plata se encuentra en las primeras publicaciones de la Revista del Museo, dedicadas a los informes oficiales de la institución. Recién en el tomo III, comienza a salir una serie de trabajos científicos que dan el perfil tradicional a esta publicación. Los primeros trabajos científicos se asocian a los nombres de Juan Bautista Ambrosetti, Samuel Lafone Quevedo, Carlos Burmeister. Descripciones detalladas de viajes y hallazgos que difundían la preocupación por el conocimiento de nuestro país, acompañadas de láminas, dibujos y anotaciones que hoy forman parte de los archivos del Museo de La Plata.

En el tomo X de esta Revista, aparecido en 1902, se encuentran publicadas las investigaciones de figuras que han contribuido a desarrollar la ciencia en nuestro país, en especial la arqueología.

La piedra pintada del arroyo Vaca Mala y Las esculturas de la cueva de Junín de los Andes (territorio del



Siemens • Osram • Imsa
Sica • Cimmet • 3M • Hitachi
Fournas • Silbert • Steck
Zoloda • Hoyos • A.E.G.
Telemecanique

**ELECTRICIDAD
MATERIALES ELECTRICOS**

**Calle 17 N° 315 e/ 38 y 39
Telefax: 483-0417 • La Plata**

Neuquén), por Carlos Bruch.

Las ruinas de Pajanco y Tuscamayo entre Siján y Pomán, por Samuel Lafone Quevedo, quien, en ese momento, era el Encargado de la Sección Arqueología y Lingüística argentina.

Éstos y muchos otros importantes hallazgos aportaron datos significativos para la interpretación de la prehistoria americana.



Colección Muniz Barreto. Museo de La Plata. Cultura Santa María.

En el tomo XI, aparecido en 1904, Carlos Bruch publica

Descripción de algunos sepulcros calchaquis (sic). Resultado de las excavaciones efectuadas en Hualfin (provincia de Catamarca).

Roberto Lehmann Nitsche

Catálogo de las antigüedades de la Provincia de Jujuy, conservadas en el Museo de La Plata. Éste es uno de los trabajos descriptivos más importantes con relación a materiales procedentes de las provincias noroccidentales, pues para la época no se conocían las artesanías indígenas precolombinas. En él se describen: faja de lana, arcos de madera, flechas, un cucharón, bateas, espátulas, tubitos de rapé, un disco de cuero, un disco de bronce, instrumentos de madera, restos de un cordón, sombrero y poncho, entre otros.

Este mismo investigador recorre otros sitios arqueológicos que también excava en el río San Juan Mayo, región que luego fuera recorrida por Schuel y

Vladimiro Weisser para Muniz Barreto y en años posteriores por Eduardo M. Cigliano y Pedro Krapovickas.

Otros trabajos importantes publicados en este tomo:

La piedra pintada del Manzanito (Territorio del Río Negro), por Carlos Bruch.

Viaje á los menhires é intihuatana de Tafi y Santa María en Octubre de 1898, por Samuel Lafone Quevedo.

Hallazgos antropológicos de la caverna Markatsh Aiken (Patagonia Austral), por Roberto Lehmann Nitsche.

Los "morteros" de Capilla del Monte (Córdoba). Contribución a la arqueología argentina, por Roberto Lehmann Nitsche.

Entre los trabajos aparecidos en el tomo XII, 1906, citaremos

Viaje arqueológico en la región de Andalgalá, 1902-1903, por Samuel Lafone Quevedo (por entonces, encargado de la Sección Arqueología y Lingüística argentina).



Museo de La Plata. Procedencia: Andalgalá, Catamarca.

Apuntes sobre la arqueología de la Puna de Atacama, por Juan B. Ambrosetti. En este trabajo, se describen materiales reunidos por el viajero del Museo Guillermo Gerling, durante el viaje realizado entre 1897 y 1898, cuyo catálogo se publica en los años

siguientes. Gerling entregó a Ambrosetti una copia de su diario de viaje y fotos que este investigador transcribe en parte y publica. Los clisés se conservan en el Museo.

Trabajos aparecidos en el tomo XV (2da. serie, tomo II), 1908:

Sobre el hallazgo de alfarerías mexicanas en la provincia de Buenos Aires, por Félix F. Outes.

Tipos de alfarerías en la región Diaguaito-Calchaquí, por Samuel Lafone Quevedo. Este trabajo es uno de los más importantes para la época, pues se señalan las características de los tipos cerámicos de la actual región valliserrana y se da la distribución geográfica de las mismas con un esbozo preliminar de su posible cronología.

En el tomo XVI de la Revista, publicado en 1909, se encuentran varios trabajos, entre los cuales merecen destacarse los referentes a la arqueología de países vecinos, que muestran el creciente interés del Museo por regiones no integrantes de nuestro país. También se detalla información sobre materiales comprados por el Museo a Florentino Ameghino; éste es el origen de la colección de material paleolítico francés existente en la institución. Algunos títulos:

Los pretendidos instrumentos paleolíticos de los alrededores de Montevideo (Rep. O. del Uruguay), por Félix Outes.

La cerámica Chiriguana, por Félix Outes. En él se señalan las características de esa artesanía y sus formas de elaboración.

Clavas cefalomorfas de piedra procedentes de Chile y de la Argentina, por Roberto Lehmann Nitsche.

Hachas y placas para ceremonias procedentes de Patagonia, por Roberto Lehmann Nitsche.

Jefes de la División Arqueología (Período anterior a 1905)

Hermann Ten Kate fue uno de los primeros colaboradores de Mo-
Revista MUSEO - 27

reno y tuvo a su cargo, inicialmente, la Sección de Antropología y Arqueología, siendo sucedido, en 1897, por Roberto Lehmann Nitsche. De los datos biográficos de este último, puede rescatarse que fue propuesto por Rudolf Martin, destacado investigador europeo. Vinculado al Museo desde 1897, estuvo a cargo de la Sección Antropología y Arqueología de la que fue Jefe cuando se nacionaliza el Museo y se crea la Universidad, en 1906. Dictó la cátedra de Antropología. Obtuvo los premios Godard y Brocca. Enviado por el Museo, realizó varios viajes, a diferentes regiones de la Argentina. Trabajó entre 1897 y 1930, año en que volvió a Alemania y murió en Berlín en 1938.

Período 1905 hasta la actualidad

Don Samuel Lafone Quevedo fue Director del Museo entre 1912 y 1920 y Director de la Sección Arqueología entre 1906 y 1912.

Luis María Torres es designado como sucesor de Lafone Quevedo, quien falleció en 1920. En 1921, el Poder Ejecutivo Nacional aprobó la Ordenanza Orgánica del Museo, por la cual la investigación científica sería llevada a cabo a través de los respectivos Departamentos. Se crea entonces el



Colección Muniz Barreto. Museo de La Plata. Cultura Santa María.

Departamento de Arqueología y Etnografía, cuyo Jefe sería Luis M. Torres, a quien le cupo la responsabilidad de iniciar reformas, ampliaciones y reorganizar el Departamento. Durante su gestión se adquieren instalaciones, se habilitan las salas de Arqueología y Etnografía y nuevas dependencias de trabajo. Años más tarde se ejecutaron otras ampliaciones que permitieron reubicar las colecciones y contar con

locales más amplios para alojar la colección Muniz Barreto.

Según Luis M. Torres, las descripciones sobre el pasado más remoto, que deben realizarse con material arqueológico, sirven para reconstruir los tiempos prehistóricos. Considera que la prehistoria comprende el conocimiento integral de la humanidad en su evo-



Museo de La Plata. Cultura Aguada.

lución biológica y cultural, mediante la contribución de una serie de disciplinas científicas vinculadas unas más que otras a las ciencias naturales y antropológicas. En 1911 publica *Los primitivos habitantes del Delta del Paraná*, una de las monografías más extensas sobre la arqueología del norte de la provincia de Buenos Aires y la primera en levantar una carta arqueológica de la región.

Señaló la presencia de antiguas ocupaciones indígenas en los albarzones de los ríos, y túmulos (acumulaciones artificiales de tierra) con entierros en su interior. En todos los lugares se encontraron fragmentos de objetos de cerámica y urnas para entierros e instrumentos de piedra (bolas) y hueso (punzones, puntas y raspadores).

En sus trabajos de investigación arqueológica desarrolla una serie de procedimientos a fin de lograr la recuperación de los restos humanos dejados por el hombre.

Para la época el método de investigación usado en general en la arqueología estaba constituido por una serie de fases y etapas. La fase exploratoria comprende: a) descripción topográfica, b) estudio de los yacimientos, ubicación de los sitios y principales caracte-

terísticas, y c) determinación cronológica de los sitios. En la segunda fase se hace la descripción de los restos recuperados e incluye: a) agrupación de los restos en series y tipo, y b) clasificación.

Durante la dirección de Torres ingresa la colección Benjamín Muniz Barreto al Museo de La Plata. Esta colección es la más importante de las adquiridas por la institución, tanto por la cantidad y calidad de sus piezas, como por la información que suministra. Fue comprada en 1933 por el Estado Nacional en la suma de trescientos mil pesos, otorgados por ley del Congreso Nacional. Consta de 12.000 piezas, recolectadas en numerosos sitios arqueológicos del noroeste argentino excavados por el ingeniero alemán Vladimiro Weisser y la cooperación de Federico Wolters, entre otros. Del total de piezas, 10.900 corresponden a sitios arqueológicos de Catamarca, Tucumán, Salta y Jujuy, siendo el resto de procedencia peruana.

En el discurso pronunciado por Carlos Bruch en Olivos el 12 de agosto de 1926 con motivo de la muerte del ingeniero Vladimiro Weisser, de quien fuera amigo, hay una serie de datos sobre la personalidad de este incansable arqueólogo del noroeste argentino.

Weisser falleció a los 48 años el 5 de junio de 1926; había llegado al país en 1912. Al estallar la Primera Guerra Mundial se embarcó retornando a Europa. Al finalizar la guerra regresa a Praga, su ciudad natal y luego viaja a la Argentina, adoptando la ciudadanía de nuestro país. Al no encontrar empleo en su profesión de ingeniero, acepta hacer relevamientos topográficos de las antiguas poblaciones del noroeste argentino y la excavación de dichas poblaciones. Después de la primera misión le encomendaron otras tantas realizadas entre 1920 y 1926.

Fernando Márquez Miranda fue Jefe ad honorem del Departamento de Arqueología y Etnografía del Instituto del Museo en el año 1935. Su labor lo llevó a realizar diversos viajes al noroeste argentino. Es quien publica, además de Salvador Debenedetti, los materiales de la colección Barreto en su obra *Los Diaguitas*. Atribuyó a este grupo indígena los materiales cerámi-

cos, y plantea que las variaciones tipológicas marcan diferencias regionales no cronológicas. Ejerció la dirección del Departamento de Arqueología en dos etapas diferentes, pero que están signadas por los cambios políticos que se sucedieron en el país, entre 1936-1945 y 1955-1961.

Enrique Palavecino ejerció la jefatura de Arqueología y Etnografía durante las presidencias de Perón, 1945-1955. En este lapso, nuevamente fue alterada la organización del Museo, y por disposición universitaria, se denomina Divisiones a los Departamentos. Su especialidad fue la Etnografía, pero como representante de su época tiene una visión museística de la disciplina. Uniendo la información arqueológica y etnográfica elabora su trabajo *Areas y capas culturales de la Argentina*, donde realiza los primeros planteos diacrónicos para el desarrollo de las culturas aborígenes.

Alberto Rex González se desempeñó en 1953 como Jefe asesor de inves-

tigaciones en la División Arqueología y Etnografía. En 1961, a la muerte de Márquez Miranda, fue designado Jefe de la División Arqueología. Como integrante de la expedición arqueológica argentina a Asuán (Egipto), debió ser reemplazado hasta su regreso, en 1963 por Eduardo Mario Cigliano, quien era entonces Jefe de la División Antropología. Posteriormente, entre 1976 y 1977, Eduardo M. Cigliano vuelve a reemplazarlo cuando es expulsado de la Universidad de La Plata durante el proceso militar.

Bernardo Dougherty fue designado Jefe de la División Arqueología entre 1978 y 1983: Remodeló las salas de Arqueología Peruana y Argentina, transformando a la primera en Sala de Arqueología Americana. Durante su período se realizó el inventario de las colecciones.

Rodolfo Raffino asumió la jefatura de la División Arqueología entre

1983 y 1985, completando la tarea de remodelación iniciada por su antecesor. Fue designado nuevamente en 1991 continuando hasta la actualidad. Durante su gestión, la División pasó a denominarse Departamento Científico de Arqueología.

** Laboratorio de Análisis Cerámico, Facultad de Ciencias Naturales y Museo de La Plata; investigador del CONICET.*

Bibliografía consultada

- Bruch, C.** 1931. Discurso en ocasión del Premio "Francisco P. Moreno". Rev. Museo La Plata 33: 289-297.
- Caggiano, M. A. y M. C. Sempé.** 1994. América: desarrollo cultural y geopolítica. Editorial TEA, Buenos Aires.
- Moreno, F. P.** 1890-1891. Exploración (sic) arqueológica de la provincia de Catamarca. (Extracto del Informe Anual.) Rev. Museo La Plata 1: 201-236.
- Revista del Museo de La Plata.** Tomo 3, 1892; 4, 1892; 6, 1895; 7, 1896; 8, 1898; 11, 1904; 12, 1906.

Expertos en fragancias

Perfumerías
Corallo

 Calle 6 esq. 50
  Avda. 7 esq. 55
  Peat. 8 e/47 y 48
  Peat. 8 casi 48
  Peat. 8 e/49 y 50
  Avda. 7 e/48 y 49
  Calle 49 e/ 8 y 9
  Calle 12 esq. 48
  Calle 12 e/58 y 59
  Avda. 137 e/65 y 66