

El tesoro máspreciado de la herencia

Por Germán Saller

El crecimiento del empleo fue uno de los pilares de la política económica desde 2003 hasta la finalización del mandato de CFK. Sin embargo, desde el discurso de las nuevas autoridades nacionales, se afirma un parate en la creación de puestos de trabajo desde hace más de cuatro años. A partir de los datos que suministran las propias empresas a la AFIP para el cálculo de los aportes patronales, analizamos la evolución del empleo formal en el sector privado con los datos actualizados a diciembre de 2015 y verificamos cuál es el punto de partida de lo que será el principal monitor de la evaluación política económica del actual gobierno en los próximos años.

El cambio en el relato de cambiemos

Cambiemos llegó al gobierno y dijo que la herencia recibida era mucho más pesada de lo que se pensaba y que la situación económica era de una gravedad inusitada. Obviamente agregar esa cuota de dramatismo, de imposibilidad de “seguir como hasta ahora”, sirvió entre otras cosas para convencer al electorado que se necesitaba un cambio en la política económica, pero a pesar de continuar en la actualidad con el “relato” preelectoral, al gobierno se le filtra cada tanto en su discurso (y en los hechos) que la situación descrita en la campaña no era tan desesperante.

“El gran problema de la Argentina es que hace cuatro años que no crece y no hay empleo”, aseguró Mauricio Macri al día siguiente del balotaje. El debut del INDEC “purificado”, fue publicando los datos del crecimiento del PBI en 2015: se supo entonces que Pinedo le entregó un país a Mauricio Macri con un crecimiento del 2,1% y que podría haber sido mayor si no fuera porque desde mediados de octubre el candidato de Cambiemos venía anunciado una megadevaluación con un escenario contractivo y que produjo que el último trimestre la economía haya crecido tan sólo un 0,9%. Pero crecimiento al fin. Lo que queda claro es que no podrán decir que recibieron un país con recesión, tal como piensa la población que lo recibió, taladro mediante de los medios masivos de comunicación.

Luego continuaron los mensajes contradictorios al día siguiente de asumir, alejándose del discurso fatalista de campaña. “Los argentinos pueden preparar sus vacaciones con tranquilidad”, afirmó Prat Gay el 11 de diciembre de 2015, y aseguró que “la situación económica no es crítica” (<http://www.politicargentina.com/notas/201512/10381-prat-gay-afirmo-que-la-situacion-economica-no-es-critica.html>).

“Los cálculos del macrismo son que con suerte hallarán US\$ 7 mil millones de reservas líquidas, más allá de que se informan unos US\$ 25 mil millones y monedas”. Esos pronósticos se hacían el 28 de noviembre de 2015 (<http://www.perfil.com/economia/Prat-Gay-estudia-medidas-para-sumar-reservas-expres-al-asumir-20151128-0016.html>). Se sostenía que la mayoría de las Reservas que publicaba el BCRA no constituían reservas líquidas y se pronosticaba un ocultamiento de

las “verdaderas” cifras. Incluso, la contabilización como reservas de los swap con la República Popular China, se puso en duda. Finalmente, ni bien asumieron el BCRA, las estadísticas de publicación de las Reservas Internacionales se confirmaron e incluso el 22 de diciembre de 2015 el gobierno convirtió algo más del 27% de los recursos que le aportó el swap de monedas suscripto con China de yuanes a dólares lo que demostraba que efectivamente constituían reservas liquidas.

Desde Cambiemos se sigue insistiendo que el empleo no crece desde hace cuatro años. El objetivo de la presente nota es analizar esta variable que por muchos años fue la carta de presentación del éxito del modelo de la postconvertibilidad¹. La idea es no polemizar si el empleo está “dibujado” por la expansión del empleo público formal o por las estadísticas de la Encuesta Permanente de Hogares (EPH). A los efectos de no terminar discutiendo la veracidad de los números del INDEC o la posible tergiversación o contaminación de los datos del empleo público (aunque es totalmente legítimo que el Estado realice políticas contracíclicas de empleo con el sector público), decidimos describir la situación en la cual el gobierno anterior dejó el empleo privado formal. La fuente de información es inobjetable y representa un dato duro y no una estimación: se trata de la acumulación de la información que las propias empresas declaran ante la AFIP mensualmente a los efectos de pagar los aportes patronales, es decir, del Sistema Integrado Previsional Argentino (SIPA).

Se supone que el sector privado contrata personal de acuerdo a las perspectivas y expectativas del funcionamiento presente y futuro de la economía, por el mercado interno y externo, en definitiva, por la evaluación propia, sin presiones ni ñoquis que puedan adjudicarse. También, la continuidad y las condiciones de contratación, muestran los frutos de las políticas de empleo de los últimos años. Por eso, el empleo privado formal se constituirá en el verdadero monitor del gobierno de Cambiemos a los efectos de evaluar los resultados de su política económica.

Primeramente se analiza el comportamiento global del empleo formal privado y la relación con los contextos nacional e internacional. Luego se analiza el comportamiento por tamaño del establecimiento, por grandes divisiones y por distribución geográfica.

El comportamiento del empleo formal privado en el contexto económico nacional y externo

El último dato disponible (último trimestre de 2015), da cuenta que la cantidad de ocupados en el sector formal privado de la economía como resultado de la información que brinda las empresas a la AFIP de acuerdo al Sistema Integrado Previsional Argentino (SIPA), era de 6,531 millones. Si uno compara esta cifra respecto de piso de la crisis de 2002, se generaron más de 3 millones de puestos de trabajo formales en el sector privado y 2,9 millones desde la asunción de Néstor Kirchner en 2003.

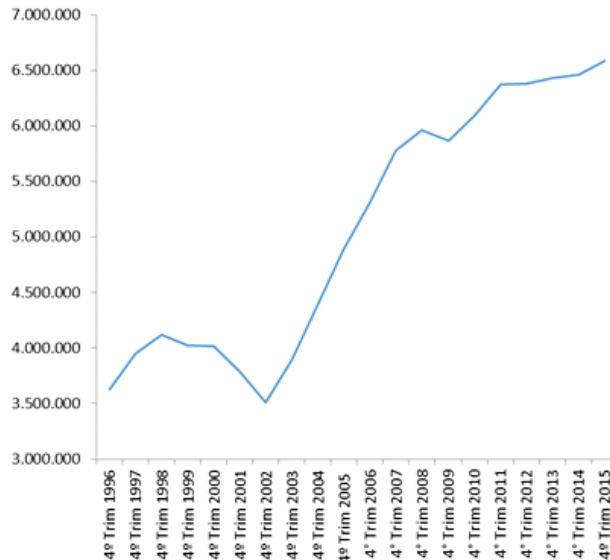
El empleo privado nunca dejó de crecer a lo largo de todo el período que se inicia en 2003 a excepción de 2009 donde se sintió el efecto de la crisis internacional. Poniendo en contexto, los efectos no fueron tan notorios tratándose de la crisis financiera internacional considerada las más importante desde 1930: la reducción fue de tan solo 173 mil puestos de trabajo, lo que representa una reducción del 2,9%. Los resortes institucionales desplegados en los momentos de la crisis internacional (REPRO) más la política contracíclica que promovió en consumo interno, puso freno a una caída que podía haber sido más dramática.

Incluso se produjo crecimiento continuo del empleo formal en el sector privado durante la rebelión fiscal del sector agropecuario: entre el cuarto trimestre de 2007 y el cuarto

1) Para un detallado análisis de la evolución del empleo en Argentina de los últimos años, ver Entrelíneas de la Política Económica Nro 41, la nota “La centralidad del empleo como política de Estado” de Rafael Selva.

trimestre de 2008, la economía generó 181 mil puestos de trabajo en el sector privado. Como nota de color, 16 mil de dichos puestos (casi el 9%) se registraron en el sector agricultura, ganadería, caza y silvicultura.

Gráfico N°1
Evolución del empleo formal en el sector privado en cantidad de ocupados
4to trim 1996 hasta 4to trim de 2015



Fuente: *Elab. propia sobre la base de datos del Observatorio de Empleo y Dinámica Empresarial - MTEySS (SIPA)*

Desde la salida de la crisis internacional si bien todas las variaciones interanuales del empleo son positivas (acelerándose notoriamente en 2015 con un crecimiento del 2,2% respecto de 2014), puede apreciarse un cambio de velocidad en la registración del empleo formal privado. A tal punto que contabilizando el último mandato de CFK, la creación de empleo privado formal en todo el período fue de 215 mil, algo que entre 2003 y 2009 se lograba en un solo trimestre.

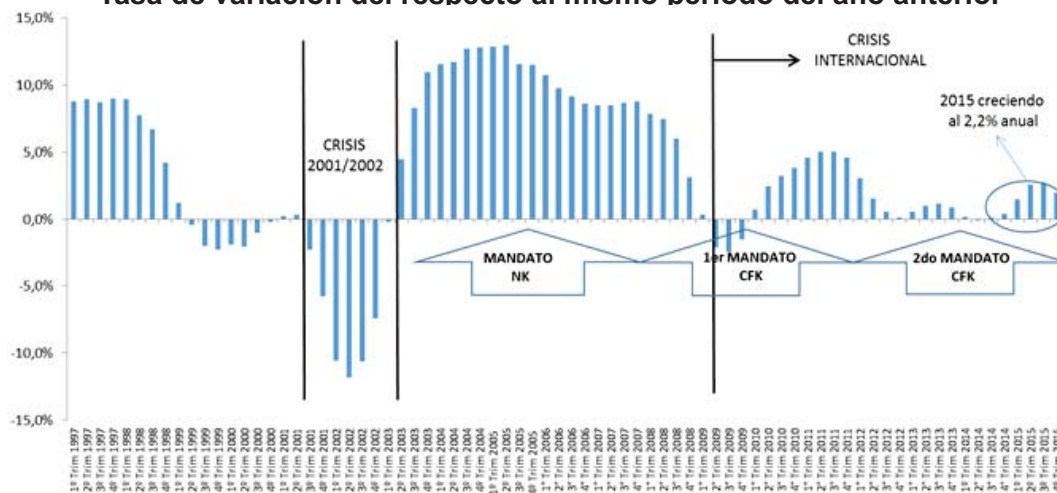
No hay que soslayar para poder explicar dicho comportamiento más moderado, entre otros factores, el hecho que la economía, además de sentir el impacto de la crisis financiera internacional en 2009, se topó en 2011 con una profundización de la restricción externa². No obstante, la continuidad de las políticas públicas de fomento al mercado interno y las políticas de ingresos desde 2009 (REPRO, Asignación Universal, Ahora 12, Procrear, etc.) amortiguaron y fueron la causa principal del crecimiento del empleo formal privado.

Por otra parte, si bien el contexto internacional cambió rotundamente respecto del período 2003-2008 (ver cuadro 1), el crecimiento del empleo nos muestra que no todo se explica por el viento de cola, sino más bien por una política económica y de inclusión que si bien no puede aislarse del contexto, mantuvo cierta autonomía.

Lo sucedido en 2015 resulta aún mucho más meritorio. El empleo formal del sector privado creció en promedio 2,2%, algo similar al crecimiento de la economía que anunciara el "nuevo" INDEC y la economía brasileña, nuestro principal socio comercial, retrocedió un 3,8%. Aun bajo ese escenario, en un mundo estancado y con crecimiento anémico, la economía argentina generó casi 140 mil puestos de trabajo más en promedio durante 2015 respecto del año anterior.

2) Ver Entrelíneas de la Política Económica Nro 38, "LA RESTRICCIÓN EXTERNA EN LA ARGENTINA. ¿TROPEZAR CON LA MISMA PIEDRA?" de Julián Barberis

Gráfico N°2
Empleo formal en el sector privado
Tasa de variación del respecto al mismo período del año anterior



Fuente: Elab. propia sobre la base de datos del Observatorio de Empleo y Dinámica Empresarial - MTEySS (SIPA)

Cuadro N°1
Evolución del empleo formal en el sector privado en el contexto internacional (último dato 4to trimestre de 2015)

	Creación de empleos formales privados	Incremento % del empleo formal privado	Variación % del precio de las exportaciones	Variación % de los terminos de intercambio	Variación % de precio de la soja	Variación % del PBI de Brasil
Desde Asundon NK	2.919.828	79,6%	79,0%	40,9%	41,8%	41,4%
Desde crisis del campo	716.049	12,2%	-9,5%	-1,8%	-33,8%	14,9%
Periodo CFK completo	809.274	14,0%	3,2%	9,2%	-17,1%	13,1%
Desde 2do mandato CFK	215.268	3,4%	-20,1%	-10,3%	-25,1%	-1,9%

Fuente: Elab. propia sobre la base de datos del Observatorio de Empleo y Dinámica Empresarial - MTEySS (SIPA) y Ministerio de Hacienda y Finanzas de la Nación

Dinámica por tamaño y sector del establecimiento³⁴⁵

El empleo formal del sector privado se distribuye un 48% en grandes empresas, 20% en medianas, 20% en pequeñas y 12% en microempresas si tomamos el promedio desde 1996 hasta la fecha aunque la tendencia, como veremos, es de una mayor concentración hacia las grandes y medianas.

El comportamiento del empleo formal privado de acuerdo al tamaño del establecimiento no plantea diferencias entre el periodo comprendido entre 2003 y 2008. En dicho lapso el crecimiento se dio casi la misma velocidad entre grandes, medianas, pequeñas y microempresas (70% de incremento en grandes y 60% en las otras).

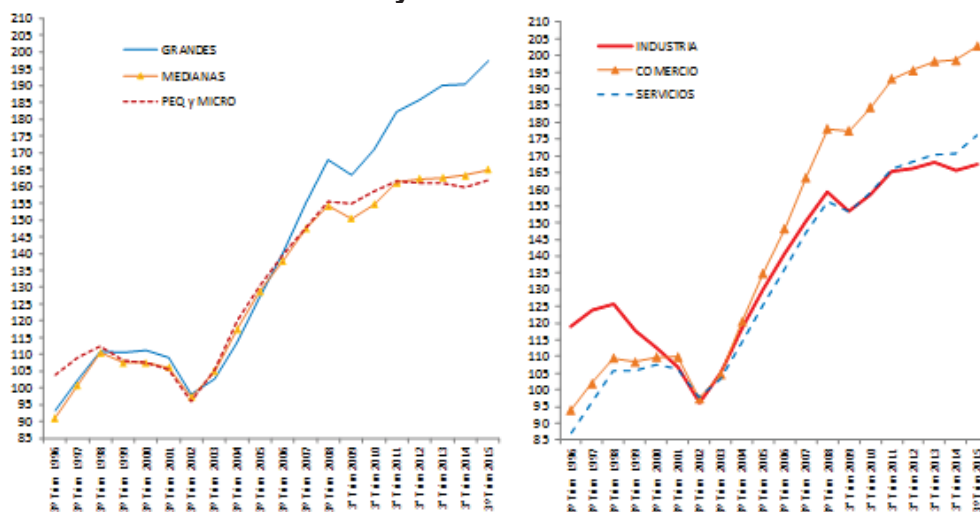
A partir de ese momento, una vez pasados los efectos contractivos del empleo producto de la crisis internacional de 2009, podemos observar, luego de un rebote en todas la aperturas, que la cantidad de empleos se "ameseta" en las medianas, pequeñas y microempresas desde 2011, pero las grandes empresas siguieron absorbiendo empleo formal en forma continua pero a una velocidad menor al período anterior (10% anual entre 2003 a 2009 contra 3% anual en el periodo 2009-2015).

3) De acuerdo a la metodología empleada por el Observatorio del Empleo y Dinámica Empresarial del Ministerio de Trabajo, la definición del tamaño de una empresa es de carácter anual y se realiza a partir del empleo promedio que declararon durante todo el año. Los rangos de empleo utilizados en cada estrato de tamaño varían según rama de actividad atendiendo a diferencias sectoriales en la productividad media del trabajo y a las pautas por el país establecidas para la aplicación de políticas orientadas a la pequeña y mediana empresa. Estos se determinaron a partir del nivel de ventas de las empresas definido por la SEPyme en la Resolución 24/2001. Dicha resolución establece el nivel máximo de ventas para cada categoría de empresa (micro, pequeña, mediana y gran empresa) según el sector en el que desarrollan su actividad.

4) A diferencia de la información del dato global de empleo que al momento de confeccionar esta nota llegaba al cuarto trimestre de 2015, para el caso de las desagregaciones por tamaño del establecimiento, por sector, por división y por provincia, la información disponible llega al 3er trimestre de 2015.

5) La apertura por sector servicios, comercio e industria, no incluye a los sectores de la construcción, sectores primarios, explotación de minas y canteras, pesca y electricidad, gas y agua. Los mismos se analizarán en la apertura por grandes divisiones. La ventaja de esta apertura, es que se puede cruzar con la información por tamaño del establecimiento.

Gráfico N°3
Evolución del empleo formal en el sector privado según tamaño del establecimiento y sector. Base 1er trim 2003=100



Fuente: Elab. propia sobre la base de datos del Observatorio de Empleo y Dinámica Empresarial - MTEySS (SIPA)

La apertura de lo que llamamos sectores económicos (industria, comercio y servicios), proviene de la clasificación por grandes divisiones ya que agrupa a un conjunto de ellas. Sin embargo las analizamos aquí, ya que la información desagregada nos permite combinarlas con el tamaño de los establecimientos dándonos una gran riqueza en el análisis.

Lo destacado en la evolución del empleo por sectores, por un lado, el impacto diferencial de la crisis internacional sobre los sectores: mientras en comercio el impacto fue casi nulo (solo cae 0,4%), en industria la caída fue más pronunciada (3,5% negativo). Esto se debe principalmente al mayor eslabonamiento internacional de los sectores industriales respecto de los vinculados al comercio interno. Además la batería de medidas de política económica para apaciguar los efectos de la crisis internacional, parecen haber rendido sus frutos.⁶

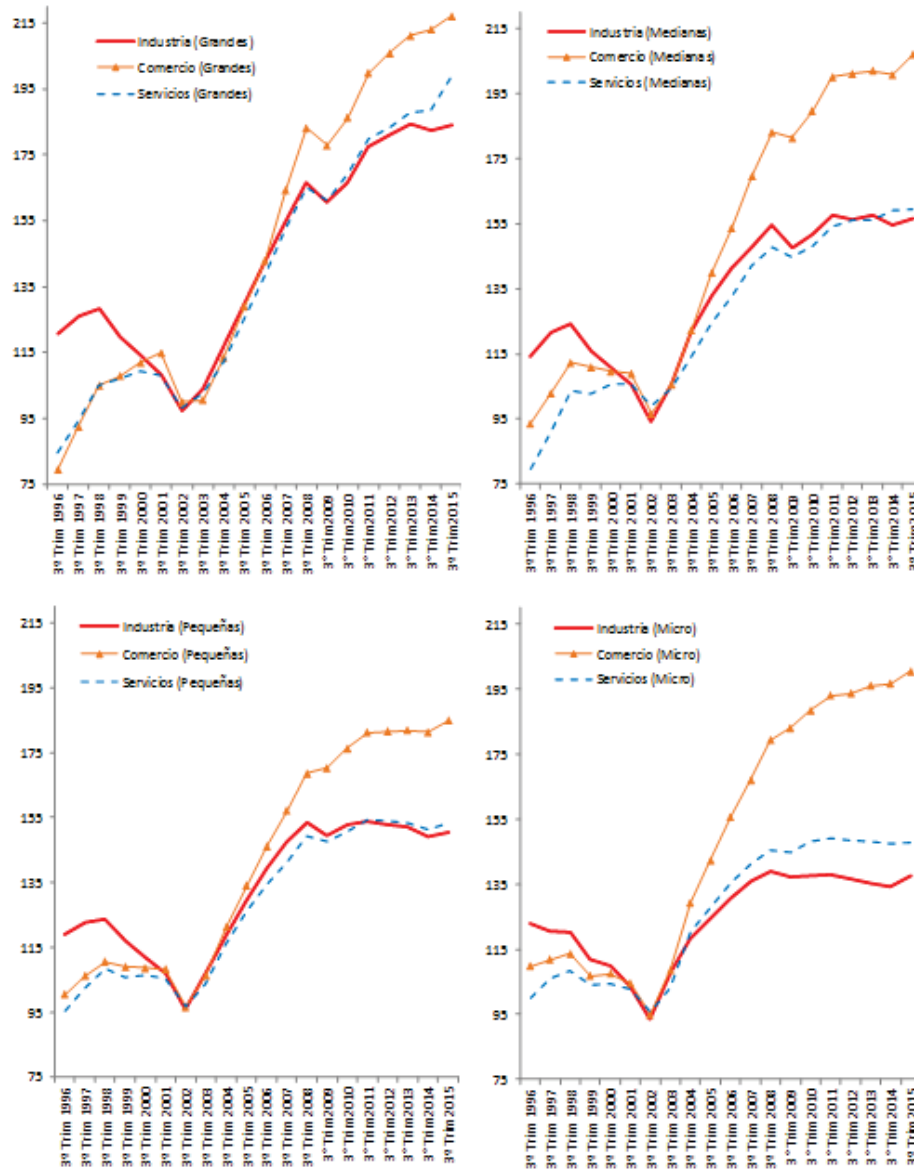
Por otro lado, puede notarse que desde la salida de la crisis de 2009, el empleo crece en sectores de servicios y comercio en forma continuada pero a menor ritmo que el anterior, mientras que en la industria manufacturera se estanca desde 2011, con un leve crecimiento durante 2015.

Combinando la apertura por tamaño del establecimiento y por sector económico, podemos observar lo siguiente:

6) Ver Entrelíneas de la Política Económica 43, “La demanda efectiva como motor del crecimiento” por Germán Saller.

Gráfico N°4

Evolución del empleo formal en el sector privado según sector y tamaño del establecimiento. Base 1er trimestre de 2003=100



Fuente: Elab. propia sobre la base de datos del Observatorio de Empleo y Dinámica Empresarial - MTEySS (SIPA)

§ En pequeñas y microempresas, el empleo formal está estancado desde un año antes de la crisis internacional (2008) a excepción del vinculado a las actividades comerciales. Esto puede apreciarse en el panel inferior derecho del gráfico 4.

§ Los que impulsan el crecimiento del empleo en todos los sectores son las grandes empresas y, por otro lado, los sectores de comercio independientemente de su tamaño.

§ Respecto de la industria manufacturera, puede observarse que es a partir del empleo de las grandes empresas lo que logran equilibrar la pérdida de empleos que se da

en las pequeñas y las microempresas vinculadas a este sector desde el año 2008. En efecto, las primeras pierden un 2% de empleo mientras que las microempresas pierden un 1%.

§ Por último, como denominador común, puede observarse un repunte significativo del empleo durante 2015, sin discriminar por sector o tamaño del establecimiento.

El empleo por grandes divisiones

Teniendo la totalidad de las divisiones económicas, podemos observar que a excepción de la división Pesca y servicios conexos, todas las divisiones registraron un incremento en la cantidad de ocupados formales. El patrón se repite si se considera bajo análisis al período de gobierno exclusivo de CFK. En este caso hay que agregar a los sectores económicos vinculados con la agricultura, ganadería, caza y silvicultura, que registró una caída del empleo registrado desde diciembre de 2007 del 7,1%. En el último mandato de CFK se puede percibir una merma también en el empleo formal de los sectores inmobiliarios, empresariales y de alquiler de casi el 3%, seguramente arrastrados por la merma de la actividad producto de las restricciones en el mercado de cambios, ya que el fuerte de las transacciones de estas actividades se realizan en dólares.

La construcción fue el sector de mayor crecimiento, triplicándose desde la asunción de NK pero creciendo apenas un 2,5% en el último mandato de CFK. Además de la construcción, los sectores vinculados a los servicios, el comercio, hotelería y restaurantes son los que lideran el crecimiento del empleo formal (ver cuadro 2).

Aquí también se refuerza la hipótesis que las divisiones económicas más vinculadas a la demanda externa (industria, agricultura, pesca, etc.) son las de menor crecimiento relativo (a excepción de la minería), mientras que las vinculadas al mercado interno son las de mayor crecimiento. Esta diferencia es más intensa si tomamos los mandatos de CFK.

Cuadro N°2
Empleo formal en el sector privado según Grandes Divisiones (Último dato
3er trimestre de 2015)

Divisiones	Ocupados al 3° Trim 2015	Creación de empleos en cantidad de ocupados				Creación de empleos en porcentaje			
		Desde Asuncion NK	Desde crisis del campo	Periodo CFK completo	Desde 2do mandato CFK	Desde Asuncion NK	Desde crisis del campo	Periodo CFK completo	Desde 2do mandato CFK
Agricultura, ganadería, caza y silvicultura	341.134	87.353	-13.299	4.204	-16.982	34,4%	-3,8%	1,2%	-4,7%
Pesca y servicios conexos	14.521	-1.071	-1.994	-1.294	-1.113	-6,9%	-12,1%	-8,2%	-7,1%
Explotación de minas y canteras	84.793	49.274	21.436	23.060	13.914	138,7%	33,8%	37,4%	19,6%
Industria manufacturera	1.284.323	500.271	84.654	106.901	3.972	63,8%	7,1%	9,1%	0,3%
Electricidad, gas y agua	70.146	23.772	15.931	16.551	10.558	51,3%	29,4%	30,9%	17,7%
Construcción	484.486	328.262	35.016	33.030	11.931	210,1%	7,8%	7,3%	2,5%
Comercio al por mayor y al por menor	1.175.306	589.888	163.032	181.230	34.685	100,8%	16,1%	18,2%	3,0%
Hotelería y restaurantes	271.117	156.677	39.707	54.600	14.091	136,9%	17,2%	25,2%	5,5%
Transporte, de almacenamiento y de comunicaciones	578.506	247.306	89.454	99.201	32.703	74,7%	18,3%	20,7%	6,0%
Intermediación financiera y otros servicios financieros	165.050	50.111	10.374	12.378	5.669	43,6%	6,7%	8,1%	3,6%
Servicios inmobiliarios, empresariales y de alquiler	886.157	373.779	-1.461	11.423	-26.611	72,9%	-0,2%	1,3%	-2,9%
Enseñanza	487.642	183.991	121.099	105.133	51.229	60,6%	33,0%	27,5%	11,7%
Servicios sociales y de salud	313.943	142.700	81.576	86.363	36.801	83,3%	35,1%	37,9%	13,3%
Servicios comunitarios, sociales y personales n.c.p.	405.085	161.865	44.874	50.844	18.771	66,6%	12,5%	14,4%	4,9%
Total SECTOR PRIVADO	6.562.209	2.894.178	690.399	783.624	189.618	78,9%	11,8%	13,6%	3,0%

Fuente: Elab. propia sobre la base de datos del Observatorio de Empleo y Dinámica Empresarial - MTEySS (SIPA)

Gráfico N°5
Empleo formal en el sector privado según Grandes Divisiones
Tasa de variación desde el comienzo del mandato de Néstor Kirchner
(Último dato 3er trimestre de 2015)



Fuente: *Elab. propia sobre la base de datos del Observatorio de Empleo y Dinámica Empresarial - MTEySS (SIPA)*

Federalización del empleo formal privado

De acuerdo a la evolución de los datos de empleo por provincia y a los efectos de tener una mayor claridad en la exposición de los resultados, hemos agrupados las provincias según las regiones del país.⁷

Como principal conclusión se advierte que en todas las regiones el empleo creció tanto desde 2003 como desde el primer y segundo mandato de CFK, aunque en Ciudad de Buenos Aires el empleo permanece congelado desde 2011.

Es también llamativo que en todo el proceso, la tasa de crecimiento del empleo privado formal de las regiones del interior del país estén por encima de las tasas de crecimiento de la región pampeana y de CABA. En efecto, sea cual fuera el corte que tomemos, siempre las regiones de Cuyo, Nordeste, Noroeste, Patagonia y Mesopotamia crecen a tasas más altas que el promedio del país mientras que CABA y región Pampeana lo hacen por debajo del promedio (ver cuadro 4). Esto estaría mostrando un mayor desarrollo relativo del trabajo privado en las regiones del interior del país respecto de las zonas núcleo. Incluso puede apreciarse que desde el primer mandato de CFK la zona de mayor dinamismo en el crecimiento del empleo formal es la región del Noreste (Chaco y Formosa) considerada la zona de mayor atraso relativo en su desarrollo, donde el empleo formal privado creció casi un 38,6% cuando en promedio en el país creció un 13,4%.

Este resultado es más meritorio si tenemos en cuenta lo sucedido durante la convertibilidad. Los datos del SIPA llegan sólo hasta el primer trimestre de 1996. Podemos tomar desde esa fecha hasta el segundo trimestre de 1998 como una etapa de crecimiento del empleo y de la economía en general de dicho modelo económico, ya que a partir de ese momento el PBI decrece hasta mediados de 2002. Entre 1996 y 1998, entonces, el crecimiento promedio del empleo privado formal fue del 21% y si uno observa el crecimiento por región, puede observar que a excepción del Noroeste, todas (incluso CABA y Pampeana), crecen en forma casi homogénea cercana al promedio. Es decir, el tipo de crecimiento de la convertibilidad (al menos de los años en los que contamos con información) sostiene o reproduce la estructura productiva de las regiones mientras que en los últimos 12 años se da una leve pero decisiva convergencia entre las mismas.

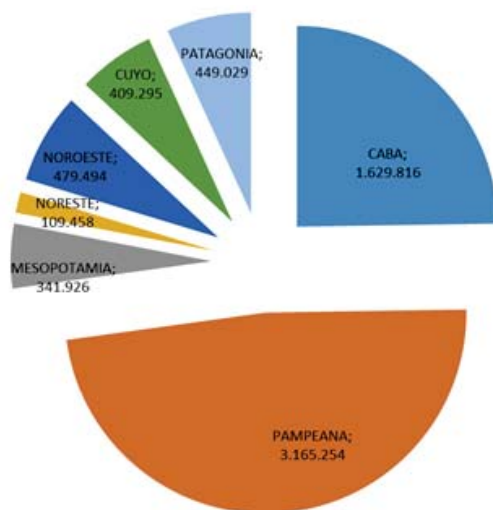
7) CABA (Ciudad Autónoma de Buenos Aires), Pampeana (Buenos Aires, Santa Fe, Córdoba, La Pampa y Córdoba), Mesopotamia (Entre Ríos, Corrientes y Misiones), Noreste (Chaco y Formosa), Cuyo (Mendoza, San Juan y San Luis), Noroeste (Jujuy, Salta, Santiago del Estero, Tucumán, Catamarca y La Rioja), Patagonia (Chubut, Neuquén, Río Negro, Santa Cruz, Tierra del Fuego).

Cuadro N° 3
Empleo formal en el sector privado según Regiones del país
Tasa de variación (Último dato 3er trimestre de 2015)

	CABA	PAMPEANA	MESOPOTAMIA	NORESTE	NOROESTE	CUYO	PATAGONIA	PROMEDIO
Desde Asunción NK	69,4%	77,7%	91,3%	115,9%	83,4%	75,6%	104,3%	78,6%
Desde crisis del campo	6,0%	11,2%	24,0%	38,6%	21,1%	9,6%	14,0%	11,6%
Periodo CFK completo	6,6%	13,3%	21,0%	38,6%	20,2%	15,3%	22,3%	13,4%
Desde 2do mandato CFK	0,4%	2,2%	7,0%	13,7%	4,1%	2,2%	12,5%	2,9%
2da etapa Convertibilidad (1998:2 vs 1996:1)	18,7%	22,3%	20,5%	17,4%	28,0%	20,0%	22,1%	21,3%

Fuente: Elab. propia sobre la base de datos del Observatorio de Empleo y Dinámica Empresarial - MTEySS (SIPA)

Gráfico N° 6
Empleo formal privado por regiones del país⁸
Cantidad de ocupados al 3er trimestre de 2015



Fuente: Elab. propia sobre la base de datos del Observatorio de Empleo y Dinámica Empresarial - MTEySS (SIPA)

Resumen y conclusiones

El discurso del gobierno actual respecto de la herencia recibida, es bipolar. Por un lado, se planteó un escenario dramático, el de un país quebrado y, por otro lado, el gobierno confirmó que la economía argentina creció al 2,2% en 2015 y en los road show internacionales para atraer inversiones al país, se habla de una país estable y de oportunidades, con indicadores sociales y culturales elavados, redes de conectividad vial instalados, algo que claramente no pudo hacerse en 150 días de gobierno.⁹

Entre los dichos de bipolaridad, el gobierno aseguró que el sector privado formal no crece desde hace 4 años. Sin embargo, los datos publicados por el actual Ministerio de Trabajo, confirma que éste creció moderadamente en dicho período (4%) y con bastante ímpetu en 2015 (2,2%). Esto, es un dato que surge de las propias empresas cuando realizan las declaraciones juradas a la AFIP a los efectos de pagar las contribuciones patronales. No se trata de ninguna maniobra estadística que intente encubrir desocupación con ñoquis del sector privado formal. Se trata de un dato inobjetable.

Lo que suceda en el futuro con el empleo, será pura responsabilidad del Gobierno de Cambiemos y de su política económica, ya que recibió una economía y un empleo en crecimiento. Ningún fracaso que haya adelante, podrá adjudicarse al gobierno anterior en

8) Ver pie de página 6

9) <http://www.pagina12.com.ar/diario/elpais/1-297167-2016-04-17.html>

lo que respecta al tesoro máspreciado de la herencia.

El crecimiento del empleo formal privado fue un récord y nunca dejó de crecer desde 2003 hasta el último trimestre de 2015, a excepción de un corto período durante la crisis internacional de 2009. Durante el último mandato de CFK, el crecimiento fue más modesto y presentó algunas dificultades en sostenerse en los sectores industriales y en las micro, pequeñas y medianas empresas. Sin embargo, puede apreciarse que creció en forma más predominante en las regiones del país del interior y, entre ellas, en las más retrasadas relativamente.

Desde la crisis internacional de 2009, la política económica general y la política de ingresos e inclusión para estimular el mercado interno y sustentar los niveles de empleo (REPRO, Asignación Universal, Procrear, Ahora 12), fueron el principal motivo que explica el crecimiento del mismo, aun cuando la economía argentina opera desde 2011 con la restricción externa y su principal socio comercial y regional cayó al 4% anual, en un mundo chato y con crecimiento anémico.