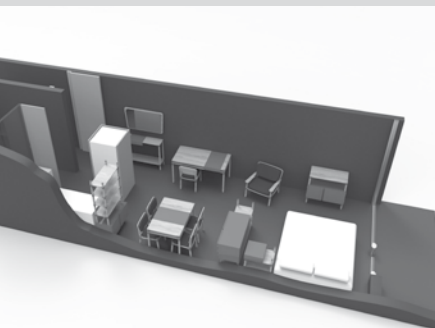


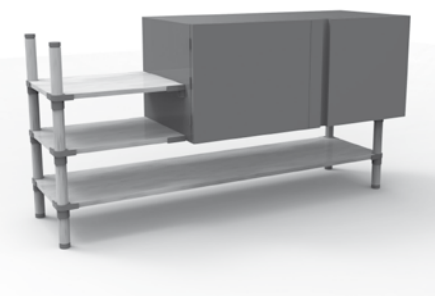
Equipamiento completo ▲



Equipamiento en sitio ▲



Sillas y mesa del comedor ▲



Vajillero ▲

MOBILIARIO PARA ESPACIOS REDUCIDOS Y PARA USUARIOS JÓVENES
Valentina Ottaviano
Tableros (N.º 7), pp. 54-55, octubre 2016. ISSN 2525-1589
<http://papelcosido.fba.unlp.edu.ar/tableros>
Facultad de Bellas Artes. Universidad Nacional de La Plata

MOBILIARIO PARA ESPACIOS REDUCIDOS Y PARA USUARIOS JÓVENES

Valentina Ottaviano

valeotta@gmail.com

Facultad de Bellas Artes. Universidad Nacional de La Plata. Argentina

Este mobiliario está pensado para una vivienda con dimensiones reducidas habitada por dos jóvenes que necesitan sacar el mayor provecho del equipamiento de su hogar con muebles funcionales, pero con una estética lúdica y juvenil. Busca resolver la alta demanda de mobiliario que representa el inicio de una nueva etapa ya sea para un estudiante o para la vida en pareja, sin la necesidad de incurrir en grandes gastos, sino usando materiales económicos y accesibles disponibles en el ecosistema productivo nacional. Es necesario que se adapte a los pequeños ambientes proyectados en la arquitectura actual donde un mismo ambiente puede, a veces, desarrollar más de una función y donde resulta necesario una optimización del espacio para el mejor aprovechamiento y confort del hogar.

El sistema desarrollado está compuesto por una mesa y una silla de comedor, sillones de uno y de dos cuerpos, un vajillero, una biblioteca o estantería, mesas auxiliares y mesas bajas en distintos formatos, un escritorio, un recibidor y una mesa de planchado. Los productos poseen una lógica de sistema que permite rápidamente identificarlos como parte de una familia. Estéticamente, se utilizaron recursos como zonas de acento en color y cambios de material, presentes en todo el mobiliario que delimitan diversas funciones. Así, los elementos lineales actúan como estructura (pino de cuatro centímetros de diámetro), los laminados como zonas de apoyo (tablero de pino de una pulgada cepillado) y los volumétricos como zonas de guardado, siempre en chapa pintada (chapa 18 plegada y pintura en polvo). La chapa pintada otorga la posibilidad de trabajar distintos colores generando una amplia gama de posibilidades, incluso, la posibilidad de combinar distintos colores para delimitar zonas dentro del hogar. Los asientos, a su vez, poseen zonas acolchadas para mayor confort durante el uso utilizando espuma de PU recubiertas en textiles de fácil limpieza que acompañan el color de los vínculos utilizados.

Para competir con otros productos del rubro, utiliza materiales, como el tablero de pino (que resulta económico, pero que a su vez recurre a nuevos materiales) la chapa pintada o los vínculos en fundición para dar un nuevo valor al conjunto. El uso de vínculos específicamente diseñados le otorga un valor estético que lo diferencia del resto del mobiliario. Se trata de un conjunto de vínculos desarrollados en fundición de aluminio que se utilizan en todo el conjunto y que permiten ensamblar los productos en el hogar facilitando, de esta manera, el transporte y la logística, ayudando a reducir costos y también el impacto ambiental generado. Los beneficios de un sistema del tipo RTA (Ready to Assembly) surgen a la hora del almacenado, el transporte y el impacto ambiental, ya que al estar desarmados los distintos muebles ocupan una fracción de su volumen ensamblados y permiten el transporte de una mayor cantidad de piezas, reduciendo el consumo de combustibles fósiles en su transporte y disminuyendo la huella de carbono generada por esta actividad. Como resultado del trabajo, se obtuvo un conjunto de mobiliario que tanto completo como de manera parcial se adapta a los ambientes pequeños que presentan los inmuebles más recientes, con espacios polifuncionales que conjugan diversas actividades en un mismo ambiente. La posibilidad de elegir la pintura en distintos colores le permite al usuario personalizarlos y adecuarlos a sus deseos así como también generar códigos de color para delimitar distintas zonas dentro del hogar. Su aspecto es sencillo y adecuado a los estándares que se encuentran hoy en el mercado, pudiendo acoplarse con mobiliario que no pertenezca al sistema. No se utilizaron líneas complejas ni demasiados accesorios o detalles que podían complejizar esta cuestión. La tecnología necesaria para la producción es baja, por lo que el lugar de producción del mobiliario podría darse en cualquier región del país donde se consigan los insumos necesarios, fomentando la descentralización de la producción en una única región y mejorando problemáticas logísticas. Todo el sistema puede ser armado sin dificultad por cualquier persona sin necesidad de conocimientos previos, ya que solo requiere de la unión de algunas piezas con tornillos previamente posicionados en el mobiliario. Esta tipología de mobiliario se denomina RTA y, en la actualidad, es ampliamente utilizada por los beneficios antes mencionados.