

Purmamarca en dibujos. Visualizar las transformaciones de un pueblo patrimonial y turístico a través de las representaciones

Purmamarca in drawings. Visualizing the transformations of a heritage and touristic village through representations

Dossier: Ciudades, Territorios, Dibujos

CONSTANZA INÉS TOMMEI*

Instituto de Arte Americano, Facultad de Arquitectura, Diseño y Urbanismo
Universidad Nacional de La Plata. / CONICET
ctommei@gmail.com

FECHA DE RECEPCIÓN: 30-08-2016 | FECHA DE APROBACIÓN: 22-09-2016 | FECHA DE PUBLICACIÓN: DICIEMBRE 2016



ESTA OBRA ESTÁ BAJO LICENCIA: LICENCIA CREATIVE COMMONS ATRIBUCIÓN-NO COMERCIAL-COMPARTIR IGUAL 4.0 INTERNACIONAL

* Arquitecta (FADU-UBA) y Doctora en Geografía (FFyL, UBA). Becaria posdoctoral del CONICET (2016 – 2018), con sede en el Instituto de Arte Americano (FADU, UBA). Su investigación actual: "Ciudades, pueblos y paraje en itinerarios patrimoniales y turísticos. Transformaciones territoriales en la Quebrada de Humahuaca, Jujuy, Argentina (2003-2015)", dirigida por la Dra. Arq. Alicia Novick.

Resumen

Purmamarca, pueblo de la Quebrada de Humahuaca -región declarada Patrimonio de la Humanidad por la UNESCO en el 2003- se convirtió en un destino turístico privilegiado, en las últimas décadas. Los procesos de patrimonialización y turistificación estuvieron acompañados de significativos cambios materiales y simbólicos, que este trabajo se propone analizar a través de las representaciones gráficas. Este artículo se inscribe dentro de una tesis doctoral que, metodológicamente, se propuso analizar las imágenes y elaborar dibujos y redibujos de las fuentes y materiales recabados en tanto estrategia para analizar las transformaciones desde otras perspectivas.

Palabras claves: Estrategia Metodológica; Dibujar; Patrimonio; Turismo.

Abstract

Purmamarca is a small town in the Quebrada de Humahuaca, declared World Heritage Site by UNESCO in 2003. Since then, this village became a prime tourist destination in the region. Patrimonialisation and touristification of Purmamarca was accompanied by significant material and symbolic changes of location. The objective of this paper is to analyze the transformations of a heritage and tourist village through graphical representations. This text is part of a research of the doctoral thesis, in which one of the main methodologies strategies has been the drawing and the redrawing sources and collected materials. The drawings are considered like a methodological strategy to analyze transformations and not only a graphic to show changes.

Keywords: Methodological strategy; drawing; Heritage; Tourism.

Purmamarca, un pueblo de casi 1000 habitantes (INDEC, 2010), está ubicado a la vera de la Ruta Nacional (RN) 52 y a aproximadamente 3 km de la RN 9 que atraviesa el valle de la Quebrada de Humahuaca. En 1964, este pueblo solía ser identificado en una situación “marginal” y “escondido” en relación al eje estructurador de la Quebrada de Humahuaca, conformado por la RN 9 y el Ferrocarril Nacional General Belgrano (Nicolini, 1964:29 y Armanini, 1969:78). Purmamarca era valorado por su estado de preservación, respecto de las transformaciones suscitadas por el turismo en Tilcara y en Humahuaca (Nicolini, 1964), que por entonces estaba en pleno desarrollo en esas localidades quebradeñas. Esa ciudad *marginal, escondida*, alejada y reconocida con ausencia de visitantes y de servicios destinados a ellos, con el inicio del siglo XXI, se transformó en uno de los epicentros del turismo en la provincia de Jujuy. Allí se fue concentrando infraestructura para recibir a los visitantes, las viviendas fueron refuncionalizadas, se densificó y se fue desmantelando el paisaje rural. En el 2010, Purmamarca representaba alrededor del 20% de los alojamientos de la Quebrada de Humahuaca (en base a la información otorgados por la Secretaría de Turismo y Cultura de Jujuy, 2003-2010). De hecho, mientras que en 1991 no se habían registrado infraestructura para los visitantes, en 2014 contabilizamos casi 120 locales destinados a turistas (entre alojamientos, locales gastronómicos y comercios de venta de suvenires). A lo largo de ese proceso se fueron configurando dos nuevas aglomeraciones –también llamadas pueblos y parajes– en las afueras del casco histórico y en correlación con la conformación de dos comunidades indígenas de Purmamarca -Chalala y Coquena- que se gestaron y constituyeron con posterioridad a la declaratoria. Parte de la población del centro de Purmamarca se reubicó en esos nuevos asentamientos, conectados funcionalmente con el tradicional conglomerado urbano. Investigaciones recientes han examinado las recientes transformaciones arquitectónicas, urbanísticas y socioeconómicas en la Quebrada de Humahuaca (Jujuy, Argentina) en general y de Purmamarca en particular, luego de que fuera declarada Patrimonio de la Humanidad por la UNESCO (Organización de las Naciones Unidas para la Educación, la Ciencia y la Cultura) en el 2003. Varios autores resaltaron la transformación generada por el turismo (Troncoso, 2008, Bercetche, 2009). Guillermo García y Enrique Ma-

dia (2005) destacaron los efectos negativos de la declaratoria UNESCO, que transformaron el sitio en un “parque de diversiones, ‘disneyficando’ el entorno” mientras otros han ponderado los problemas de la nueva arquitectura turística (Tomasi, 2011) que crea un “mundo de fantasía”, muy diferente de la producción del hábitat local que intenta replicar. Estos autores, entre otros, dan cuenta de los procesos de patrimonialización y turistificación¹, aunque sin precisar las características materiales que de ellos resultan.

En este artículo, tributario de una tesis doctoral (Tommei, 2015), interesa dar cuenta de ellas considerando las alternativas de las representaciones gráficas que, según planteamos, permiten sumar aristas al análisis. Para visualizar y analizar las transformaciones acontecidas en Purmamarca. El dibujo fue utilizado para mostrar los resultados de la investigación, pero sobre todo como parte de un proceso de conocimiento, en el que se combinaron el relevamiento del terreno, con fuentes primarias –escritas, orales y gráficas–, que remiten en conjunto a varias escalas de aproximación.

Dibujos, límites, escalas

En las últimas décadas, la metodología para el análisis territorial perfilada por diversos proyectos europeos consiste en la lectura y redibujo intencionado del territorio a partir de los cuales se identifican las principales directrices o *guide-lines* de intervención (Sabaté Bel, 2002). Los mapas, las cartografías y los esquemas pueden interpretarse como actos de conocimiento de un territorio, que más que describir la realidad la definen, es decir la reformulan –e inventan– y proponen imágenes interpretativas del territorio (Solà-Morales y Rubió, 1981). En esa orientación, la recomposición y lectura de las fuentes gráficas disponibles, el cuidadoso redibujo que

¹ La *patrimonialización* es la selección de algún bien, lugar, paisaje o evento para darle valor patrimonial. La *turistificación* es la producción de un lugar turístico, que implica su transformación material y la producción de representaciones del mismo (Rémy Knafo, 1992 en Ramírez 2008:33). El patrimonio es considerado como un recurso para activar procesos de *turistificación*. Este vínculo turismo-patrimonio no es nuevo, sin embargo el crecimiento de este tipo de modalidad del turismo, en base al patrimonio cultural y natural, es relativamente reciente (Troncoso y Almirón 2005).

permite una interpretación intencionada, “calcar y calcar, interpretar dibujando” (Sabaté Bel, 2010:14), se presenta como un insumo para encarar investigaciones en torno al territorio, en la medida que permite dar cuenta de procesos y de alternativas que las lecturas tradicionales soslayan. En esa tradición de los estudios de la arquitectura y el urbanismo, el dibujo (y redibujo) intencionado se presentan como una herramienta metodológica pertinente para dar cuenta de las transformaciones arquitectónicas, urbanas y regionales de Purmamarca. Como insumo, las principales fuentes fueron los relevamientos –tales como los elaborados por Nicolini en 1964, los planos del censo y de instituciones gubernamentales –especialmente los del catastro de Jujuy, los del Informe UNESCO (José, 2002); las cartas topográficas del Instituto Geográfico Militar (IGM) de 1936, y del Instituto Geográfico Nacional (IGN)² de 2011 en formato digital y otras cartografías realizadas por la provincia de Jujuy, las imágenes satelitales de Google Earth (de 2006, 2007, 2009, 2012 y 2013), y los esquemas incluidos en los documentos de planes y proyectos. Complementariamente, se analizaron los gráficos de las guías turísticas, los manuales y libros de geografía, las fotografías junto con las entrevistas realizadas entre 2010 y 2014.³

El procedimiento de trabajo fue llevado a cabo mediante lo que Lorena Vecslir (2013) denomina “proceso en espiral”, pues no siguió un camino lineal, sino más bien un camino zigzagueante entre las fuentes, los relevamientos y los dibujos.

En el proceso de dibujo se definieron las escalas de análisis para conocer los cambios en el caso en estudio. Estas escalas se vinculan con las transformaciones de Purmamarca que, aunque se comprenden en un contexto global, provincial, regional, también debe tenerse en cuenta que esos acontecimientos tienen su correlato y se vislumbran estudiando la escala local. El ma-

nejo de diversas escalas, asimismo, no es sólo una elección sino que resulta de las fuentes. Por ejemplo, el mapa del IGM (1936) está hecho en escala 1:50.000, las imágenes satelitales *Google Earth* se pueden ver desde diferentes distancias de acercamiento, y la cartografía digital elaborada por el IGN en SIG (2004) fue realizada en escala 1:250.000. Los cortes temporales intermedios (1964, 1991 y 2014) sólo fueron posibles a escala del pueblo, donde mejor se representan las huellas del “palimpsesto” territorial y las características o elementos identitarios de su configuración actual.

Definir los alcances espaciales del caso de estudio implicó una constante identificación y redefinición de las regiones. Las transformaciones en este pueblo, en su arquitectura y en su espacio urbano, así como la valoración turística y patrimonial de Purmamarca se dieron en un contexto de cambios regionales, provinciales, nacionales y globales que no deben soslayarse para comprender las transformaciones. Por un lado, desde los inicios de 1990, se destacan la puesta en marcha del Corredor o Eje de Integración y Desarrollo del Capricornio –que pasa al costado de este pueblo– junto a la apertura del Paso de Jama (paso de la frontera argentino-chilena), y el cierre del ferrocarril que conectaba San Salvador de Jujuy con La Quiaca. Por otro lado, luego de la crisis económica argentina de principios del siglo XXI, una serie de planes sociales ayudaron a detener el éxodo de la población al mercado de trabajo de las grandes ciudades. En correlato, se formularon una serie de políticas económicas que impulsaron la revaloración del turismo a nivel nacional y una particular explosión de visitantes en la región. Teniendo en cuenta los acontecimientos mencionados, se seleccionaron las fuentes que tenían fechas previas y posteriores a los mismos para definir el recorte temporal: principalmente el plano del censo de 1991 y el trabajo de campo (que terminó en 2014).

A continuación se exponen parte de los dibujos, en diferentes escalas referidos a la región, las arquitecturas y los pueblos de los alrededores.

Regiones

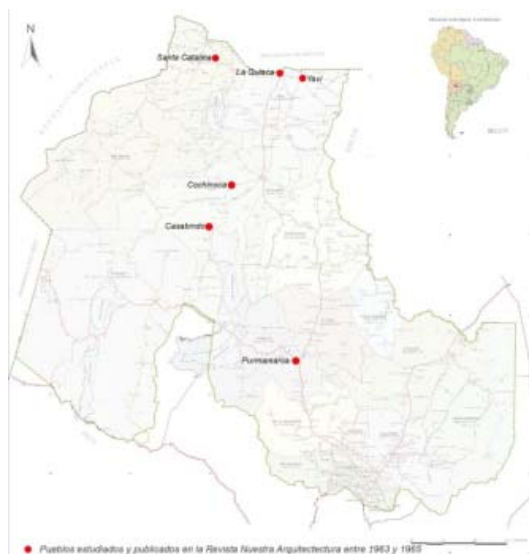
Purmamarca forma parte de varias regiones, si bien cabe señalar que a partir de que la valoración patrimonial de la Quebrada de Humahuaca,

² Se trata del mismo organismo, el IGM, que a partir del año 2009 pasó a denominarse IGN. Con lo cual las capas SIG del año 2011 son compatibles con las cartas topográficas de 1936.

³ Las entrevistas buscaron incorporar la historia oral, como “una forma de aproximación a los sectores sociales “sin historia” (Pozzi, 2008:7). A partir de la entrevista reconstruyó la memoria de un pueblo, la composición de discursos y versiones contrapuestas y divergentes, estableciendo una correlación entre la historia académica y los relatos locales (Sica y Zanolli, 2010). Se realizaron más de 39 entrevistas.

Figura 1. Capillas destacadas por la ANBA

Fuente: elaboración propia sobre la base de información de la ANBA (1940).

Figura 2. Poblaciones estudiadas e incluidos en artículos publicados en la Revista Nuestra Arquitectura en la década de 1960

Fuente: elaboración propia sobre la base de información de la Revista Nuestra Arquitectura.

fue ponderada por la UNESCO, las otras realidades regionales e históricas se fueron diluyendo (Mancini y Tommei, 2012, 2014)

En efecto, por un lado, Purmamarca tiene estrechos vínculos con la Quebrada pero también con la Puna. Por ejemplo, en la década de 1940, la Academia Nacional de Bellas Artes (ANBA) la incluía como parte de la Puna, al referirse al grupo puneño de las iglesias de: Rinconada, Antiguoc, Cochino, Santo Domingo y La Cueva, “las que, salvo esta última, se presentan geográficamente como tributarias de la Ruta de los Inkas” (ANBA 1940:9), y consideraba que Purmamarca estaba “más pegada a la ruta incaica” (ANBA, 1940:11 - Figura 1). En ese marco, la Capilla de Santa Rosa de Lima de Purmamarca fue declarada Monumento Histórico Nacional (MHN) en 1941 por la Comisión Nacional de Museos, Monumentos y Lugares históricos (CNMMYLH), junto a las capillas de Huacalera, Tumbaya y Abra Pampa y las iglesias de Humahuaca, de Tilcara, de Uquí y de Yavi; al Cabildo de San Salvador de Jujuy y la casa donde fue muerto el General Lavalle (Decreto n° 95.687/1941), bienes que trascienden los actuales límites de la Quebrada de Humahuaca.

En la segunda mitad del siglo XX, la Revista *Nuestra Arquitectura* publicó una serie de artículos sobre “edificios de interés histórico y artístico construidos en nuestro país durante la dominación

española”,⁴ entre los que se analizaron historias de La Quiaca, Santa Catalina, Yavi, Cochino, “Casavindo” [sic], y Purmamarca. También en este caso Purmamarca se presentaba junto a otros pueblos de la Puna Jujeña (Figura 2).

Pero luego del reconocimiento internacional de la UNESCO que tuvo como consecuencia la pérdida de relevancia de los bienes emplazados por fuera de la delimitación patrimonial. (Figura 3), se soslayó también la compleja realidad regional donde está inserto Purmamarca (Figura 4, 5), complejidad que se visualiza también parcialmente al examinar las regiones naturales delimitadas por la geografía que ubicaron el pueblo en la región de la Quebrada de Humahuaca, a veces en el centro, otras veces en sus bordes, según las variantes.

Es de señalar que la Quebrada de Humahuaca posee una direccionalidad natural norte-sur, en el sentido de escorrentía del río Grande, reforzada por las principales vías de comunicación en el siglo XX (el ferrocarril -hoy desactivado- y la RN 9) que fueron diluyendo los caminos transversales. En particular, la quebrada de Purmamarca, quebrada transversal a la de Humahuaca, era un

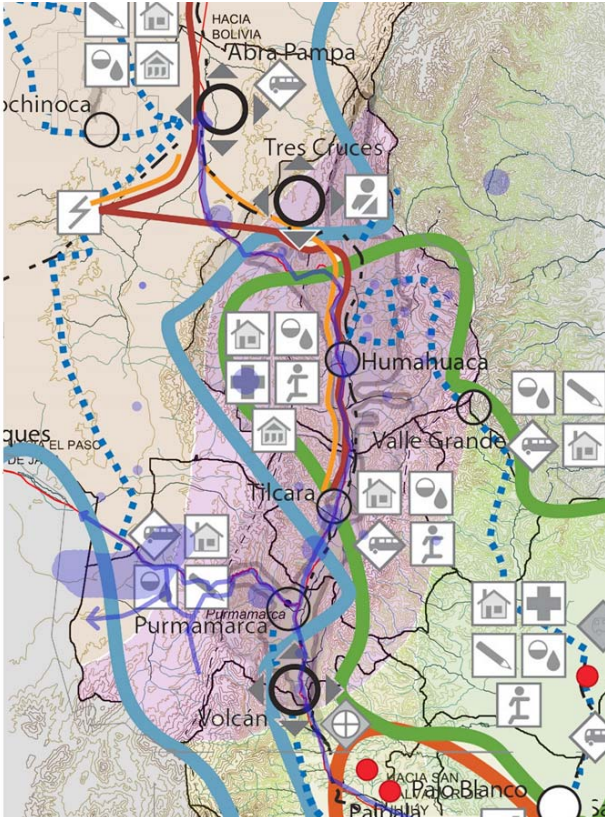
⁴ Iglesias, Rafael y Ortiz, Federico (dirección). Serie sobre los principales edificios hechos en territorio argentino durante la dominación española. *Revista Nuestra Arquitectura*, n° 400, 412, 413, 414, 415, 416, 417, 419, 421, 422, 423, 424, 426, publicadas entre los años 1963 y 1965.

Figura 3. Objetos, sitios y el paisaje de la Quebrada declarados monumentos, lugares históricos o patrimonio, divididos en tres periodos (1940-1960, 1961-1990 y 1991-2005)



Fuente: elaboración propia, publicado en Vecslir et al. (2013).

Figura 4. Superposición de regiones: el Circuito Turístico “Q° de Humahuaca” (Dirección General de la UNESCO 2004), el Eje del Capricornio, la región natural de la Q° de Humahuaca, y el Plan Estratégico Territorial (2008).



Fuente: elaboración propia.

Figura 5: Ejemplo de mapas donde se dibujan las variadas delimitaciones de las regiones naturales con el emplazamiento de Purmamarca.



Puna, Quebrada, Valle y Selva. (Naser de García et al. 1993 [1991]:35).



“Jujuy Ambientes” Fuente: reproducido del Manual Jujuy Activa escrito por Benedetti et al. (2002:23).

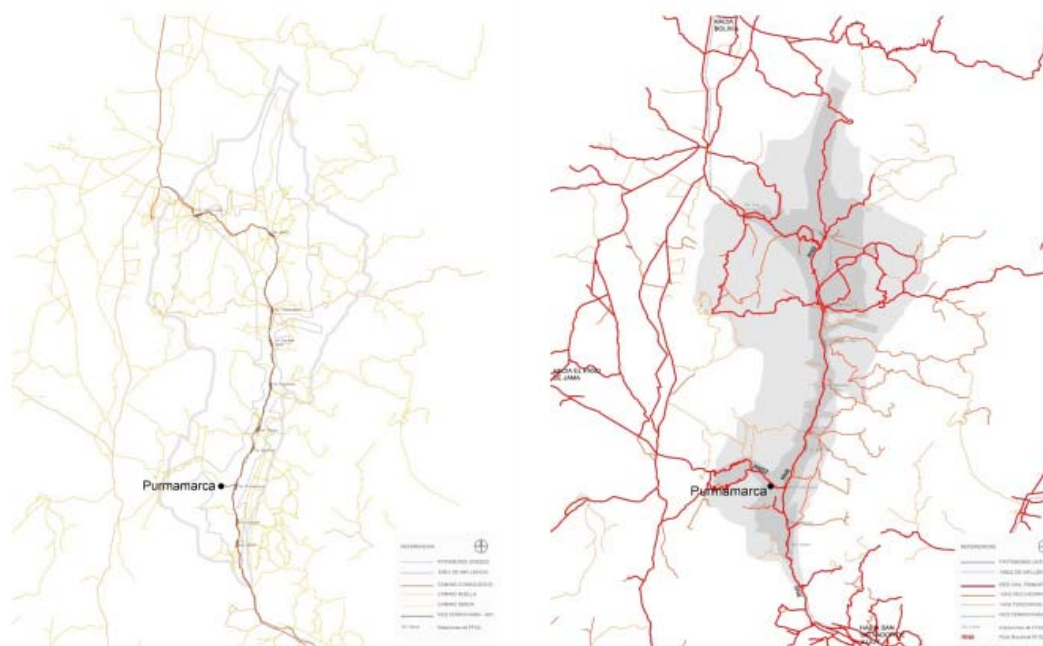


“Regiones ambientales. Dirección provincial de estadísticas y censos” <http://www.nalsite.com/Servicios/Mapas/Provincias/Provincias.asp?po=706> [21-11-2014].

Fuente: Elaboración propia en base a las fuentes citadas.

camino de arrieros, una vía que conectaba las tierras altas con el valle del río Grande de Jujuy. La nueva ruta internacional reubicó a este pueblo dentro de uno de los principales caminos de la

provincia y lo vinculó a importantes centros nacionales e internacionales, tanto comerciales como turísticos. El análisis detallado de las representaciones existentes, la selección, el dibujo y redibu-

Figura 6. Las comunicaciones (ferrocarril, ruta y caminos), en 1936 (izquierda) y 2004 (derecha).

Fuente: elaboración propia a partir de la Carta Militar (IGM 1936, esc. original. 1:50.000) y Vecslir et al. (2013), de cartografía digital (IGN- 2004, esc. original. 1:250.000) y Vecslir et al. (2013).

jo de mapas dio cuenta del cambio acontecido en las redes de comunicación (Figura 6).

En síntesis, la declaratoria UNESCO, con la importancia que adquirió en los últimos años, opacó una compleja relación entre muy diversas regiones. Este análisis, selección, dibujo y superposición da cuenta de esas difusas localizaciones que resultan de la heterogeneidad de los recortes territoriales y de las relaciones que se ponderan a lo largo del tiempo.

Casas, pensiones y hoteles

En una escala local, se analizaron las construcciones de Purmamarca teniendo en cuenta los usos y sus transformaciones, entre 1991 y 2014. Se seleccionaron los casos más representativos con un “muestreo de conveniencia” o “no probabilístico” buscando analizar la mayor cantidad de variables posibles, en base al conocimiento que se tiene del sitio. Así, se identificaron las viviendas que sufrieron mutaciones y las construcciones que se realizaron en las últimas décadas, las viviendas que se convirtieron en infraestructura turística, construcciones que se modificaron en razón del nuevo destino y los nuevos locales levantados especialmente para brindar servicios a los visitantes.

El recorte temporal se determinó en función de los materiales como ya dijimos (el mapa del censo de 1991 y plano hecho según el último relevamiento de 2014), teniendo en cuenta que uno estaba realizado en tiempos previos a la puesta en marcha del Eje del Capricornio, la Apertura del Paso de Jama, la declaratoria UNESCO y el *boom* turístico de la región –entre otros eventos ya mencionados–; y el otro se hizo en tiempos posteriores a esos acontecimientos. El recorte espacial del pueblo de Purmamarca en un primer momento se definió en base a los mapas relevados y la delimitación propuesta en 1971 por la Ordenanza Municipal 006/1971. Estos límites demarcan donde se analizó la mayoría de la arquitectura, principalmente porque es dentro de ese recorte de donde se posee mayor información. No obstante, al avanzar con la investigación, se conocieron y estudiaron casos de viviendas, pensiones y hoteles fuera de esos límites.

Las imágenes fotográficas recopiladas, tomadas entre la década de 1960⁵ y 1991 permitieron ponderar los cambios de las construcciones identificando sus formas, texturas y materiales (Figura 7, 8 y 9).

⁵ Vale destacar que entre 1964 y 1991 gracias a la comparación de dos planos y considerando las descripciones escritas disponibles, que no se consignan cambios significativos.

Figura 7. Ejemplo de comparación de fotografías tomadas en la década de 1960 y una imagen actual. Se observa una vivienda convertida en varios locales de regionales.



Fuente: fotografías gentileza de Nicolini, década de 1960 y fotografías propias, 2011.

Figura 8. Fotografías utilizadas para recopilar y distinguir los detalles constructivos novedosos: por ejemplo, las texturas de las terminaciones en construcciones levantadas entre 1991 y 2014.



Fuentes: fotografías propias, entre 2011 y 2012.

Figura 9. Fotografías tomadas y trabajadas para destacar características distintivas de la arquitectura realizada entre 1991 y 2014. Por ejemplo, se analiza la superposición de poliedros.



Fuente: elaboración propia.

En base a la selección del muestreo, se estudiaron las construcciones a una escala de acercamiento que permitió examinar los detalles arquitectónicos, los edificios y el contexto inmediato de las unidades habitacionales (utilizando variadas escalas, por ejemplo de 1:20, 1:50, 1:100, 1:200 y 1:500).

Además de las escalas, fue indispensable seleccionar distintos sistemas de dibujo: organizativo, objetual y perceptual. El dibujo organizativo –o sea hecho en planta, vista y corte– es un instrumento para analizar la estructura, la organización de la arquitectura –simetría, pro-

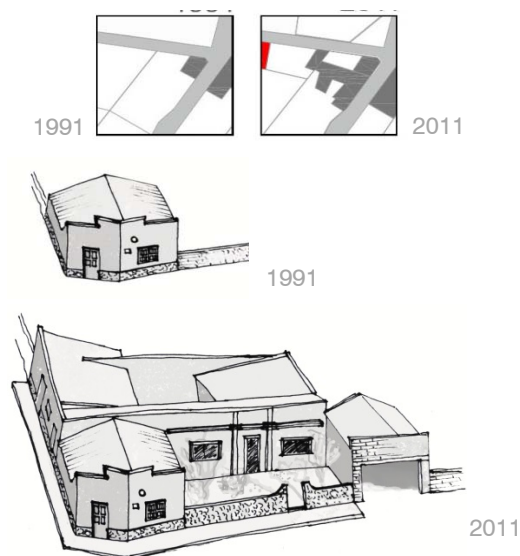
porción, zonificación, conexión, etc.- El dibujo objetual es aquel que se realiza en sistema axonométrico, un instrumento que busca hacer un análisis lo más objetivo posible del objeto seleccionado. De hecho, la posición relativa del observador no hace variar los ángulos, ni escorzos del dibujo. Los dibujos perceptuales son aquellos realizados con puntos de fuga, en los cuales se busca dar cuenta de las percepciones del observar, incluyendo la sensibilidad del espacio, a través de la mirada, la posición, la distancia del observador respecto del objeto analizado que afecta al dibujo.

Figura 10. Ejemplo de análisis comparativo en planta. Construcciones que pasaron de ser una “I” a una “L”, o de “L” a “U” y a “O”.



Fuente: elaboración propia.

Figura 11. Ejemplo de análisis de transformación de una construcción en sistema organizativo y objetual.



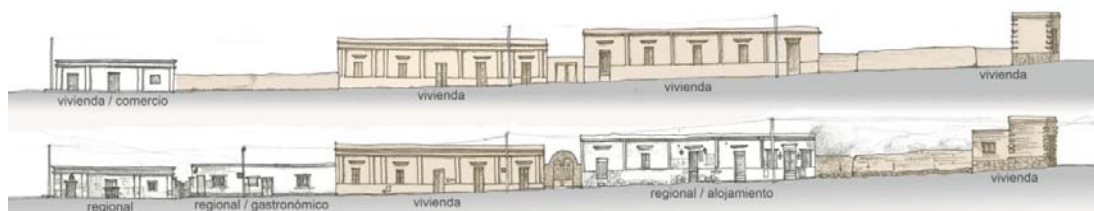
Fuente: elaboración propia.

Figura 12. Ejemplo de análisis en planta de los alojamientos y sus patios, construidos entre 1991 y 2014.



Fuente: elaboración propia en base a imágenes satelitales del Google Earth.

Figura 13. Ejemplo de estudio comparativo de los cambios en una fachada.



Fuente: elaboración propia en base a relevamiento in situ y fotografías gentileza de Nicolini, década de 1960.

Los dibujos en planta suelen ser los más utilizados para estudiar la escala arquitectónica, sin embargo, no solamente se evaluó estas modificaciones “desde el cielo”, sino que además se buscó conocer los cambios en fachadas, cortes y mediante dibujos objetuales y perceptuales, que dan otra perspectiva de análisis y muestran diferentes sutilezas que en planta no se logran observar, poniéndole espesor a las transformaciones (Figura 10 a 14). Estos gráficos comparativos de la misma obra en el pasado y en el presente se realizaron gracias a los mapas y

fotografías –viejas y nuevas imágenes-, las huellas que se observan en la misma construcción y las descripciones orales de los vecinos purmamarqueños. Así, se destacaron los cambios en algunos edificios y la existencia de obras sin mutaciones significativas, que apoyan la imagen de un pueblo “detenido en el tiempo”.⁶

⁶ Worldtop, <http://es.worldtop.org/category/turismo+en+latinoamerica/Purmamarca/>, [consultado el 22/01/2012].

Figura 14 Ejemplo de análisis en corte y axonometría de una vivienda que se transformó en alojamiento.

Figura 14-1. Corte esquemático

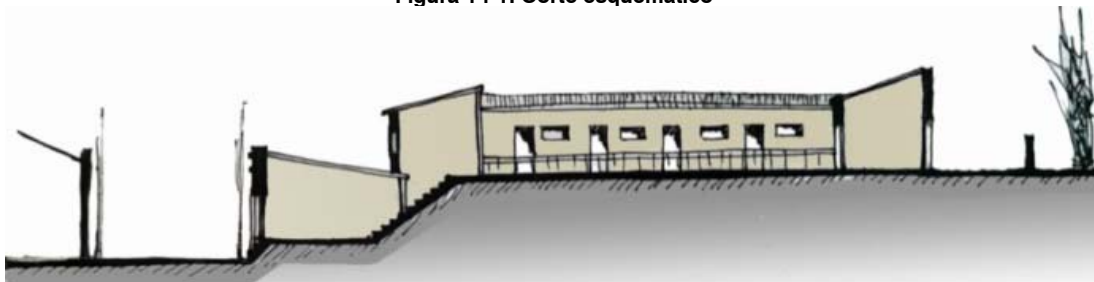


Figura 14-2: Vivienda en el pasado

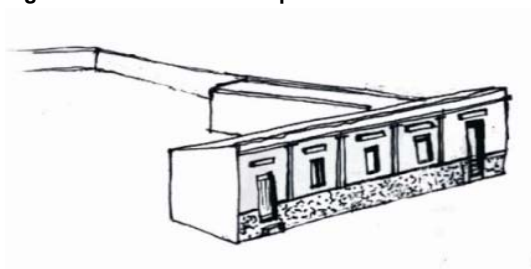


Figura 14-3: Esquema del alojamiento en el presente



Fuentes 14 : elaboración propia en base a fotos del pasado y a relevamiento propio.

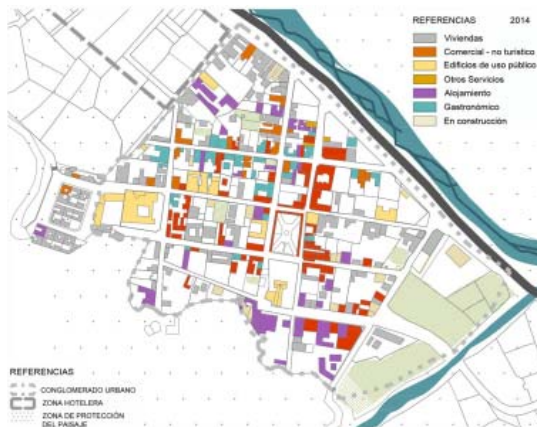
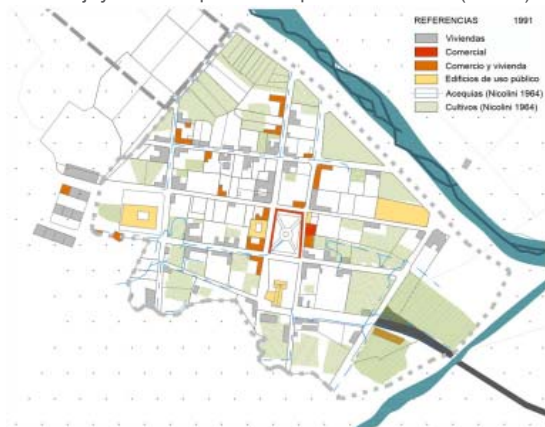
Figura 15. Materiales, escalados y redibujados. Comparación de formas, usos.



Fuente: Dirección Provincial de Estadísticas y Censos de Jujuy de 1991 publicado por Néstor José (2002b)



Imágenes Satelitales del Google Earth (2009)



Fuente 15: elaboración propia.

El centro y sus bordes

Al redibujar y reinterpretar el casco urbano histórico de Purmamarca -en distintos momentos temporales- se hizo una selección y ajuste de la

información existente. Para ello traspasamos los datos seleccionados a la misma escala gráfica, a los efectos de superponerlos, realizando una lectura con escalas, técnicas gráficas y leyendas homogéneas que permitan entender las transfor-

maciones territoriales (Vecslir et al., 2013). Con esta información se pudo identificar, por ejemplo, cuáles fueron las viviendas que se convirtieron en infraestructura turística y dónde se han realizado construcciones en tiempos posteriores al año 1991 (Figura 15). Asimismo, se distinguieron los cambios de zonas donde se agruparon los comercios con fines turísticos, distintos a lo que se proponía en la ordenanza municipal local y diferente a la organización existente décadas atrás, momento en que los comercios de ramos generales se emplazaban alrededor de la plaza y en las zonas bajas, cerca del río (Figura 16). En ese sentido, el análisis gráfico mostró los procesos de densificación de Purmamarca (Figura 17).

Con el afán de entender la estructura urbana del pueblo nos hemos visto obligados a extender la mirada más allá de los límites tradicionales de la localidad reconocidos por el gobierno local, los académicos que estudiaron el área y los medios de comunicación para los turistas -inclusive en 2014-. El hallazgo de nuevas configuraciones, externas al recinto tradicional, confirmó

que el trabajo en el campo no fue solamente una instancia en donde se obtuvo información, sino que, además, se construyó parte de la investigación en interacción con la realidad analizada (Figura 18). En el trabajo de campo, en el que interviene la subjetividad del investigador, “la construcción de la información se corresponde siempre con las preguntas que se le formulan a lo real” (Escolar, 1998:3). Así, el dato fue una construcción que hicimos a partir de nuestra perspectiva particular que nos llevó a hacer un recorte singular. El trabajo de campo “se constituye como un camino para aproximarse a otras formas de conocimiento y a otras maneras de pensar el espacio” (Tomasi, 2010:13).

El relevamiento fue entonces más allá de los límites del casco histórico de Purmamarca, y avanzó sobre sus alrededores –incluyendo puntos de interés turístico, viviendas, locales para los turistas y los asentamientos de las comunidades Chalala y Coquena. (Figura 19). En esa orientación, se relevaron las expansiones al costado de la RN 52, donde se emplazaron los alojamientos más lujo-

Figura 16. Áreas de usos dentro del casco urbano histórico de Purmamarca.



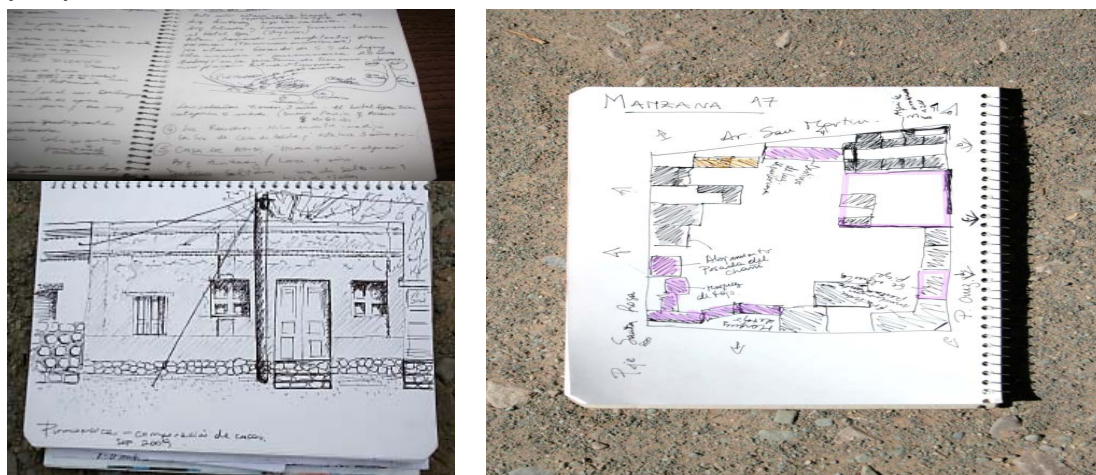
Fuente 16: elaboración propia.

Figura 17. Esquema de construcciones en 1991 y 2011, donde se comprueba que entre 1991 y 2011 ha aumentado el Factor de Ocupación del Suelo cerca del 190%.



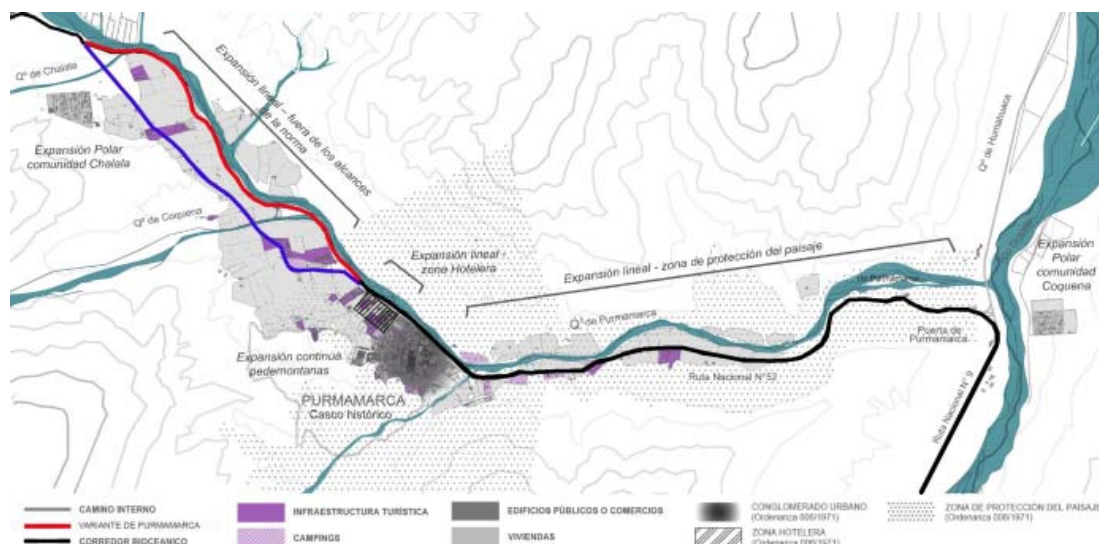
Fuente 17: elaboración propia.

Figura 18. Ejemplos de relevamiento en el campo: esquemas generales de ubicación, dibujos de arquitectura y ocupación de la manzana.



Fuente 18: elaboración propia.

Figura 19. Expansiones en el pueblo de Purmamarca.



Fuente 19: elaboración propia, 2014.

sos de Purmamarca y se tomó conocimiento de los nuevos pueblos, separados del casco urbano histórico por la accidentada geografía, pero estrechamente conectados al centro mediante las redes viales, donde se viene instalando la población local que no pudo pagar los aumentos de precios de las viviendas que resultaron de los procesos de turistificación y patrimonialización. (Figura 20).

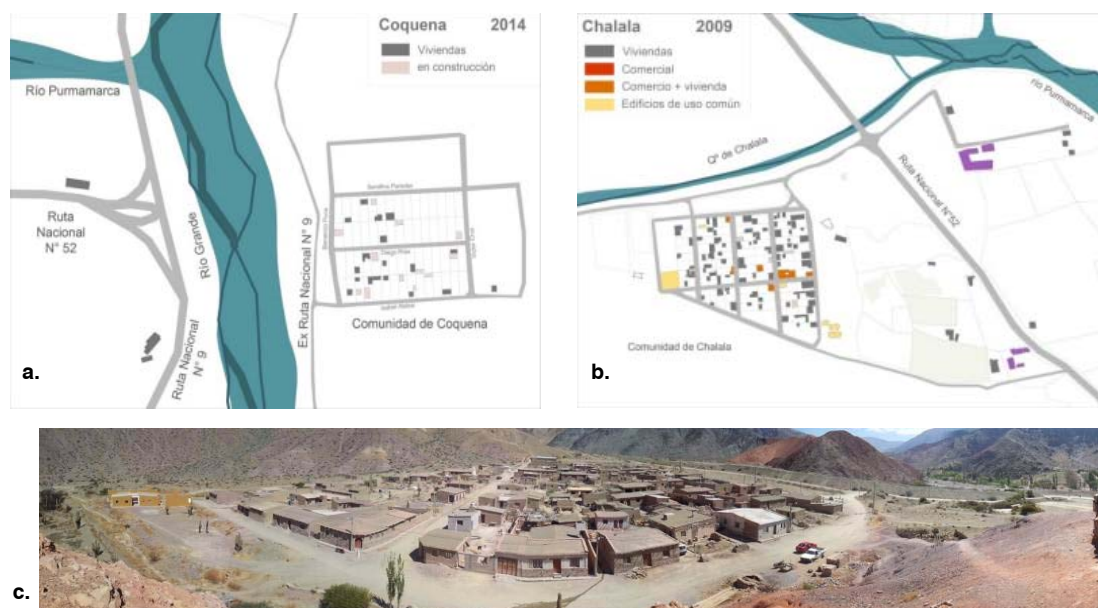
Notas de cierre

En este trabajo se buscó mostrar el rol de las representaciones gráficas y su valor para dar cuenta de las transformaciones. Se recurrió,

según las escalas y las preguntas que se quería responder, a muy distintos tipos de gráficos que remiten a un método de análisis en sí mismo. Las escalas de trabajo formaron parte de la delimitación y las problemáticas del caso en estudio. Las herramientas seleccionadas fueron el resultado de pruebas de dibujos que se fueron haciendo a lo largo de la investigación, dando distintos resultados.

En respuesta a ese análisis gráfico, se observó que Purmamarca, si bien forma parte de la región de la UNESCO, también pertenece a otras lógicas regionales. El dibujo nos llevó a dar cuenta también de los cambios materiales de la arquitectura y del pueblo y de las áreas sin modificaciones.

Figura 20. Dibujo en planta de la Comunidad Coquena (a) y Chalala (b) e imagen panorámica desde un cerro cercano de la Comunidad Chalala (c).



Fuentes 20: a y b Elaboración propia en base al Google Earth, relevamiento propio entre 2009 y 2014 y entrevistas a los miembros de las comunidades y plano de mensura de la Comunidad Coquena. c. fotografía panorámica propia, 2012.

En ese marco, descubrimos la expansión de los hoteles y sobre todo, la existencia de nuevas urbanizaciones. El relevamiento y las imágenes realizadas muestran que por detrás de esa imagen “detenida en el tiempo”, asociada a Purmamarca, hay cambios profundos en las construcciones, en sus usos, en los materiales, en las formas y en la densificación. De hecho, es posible afirmar que, hay una “cara” más visible y reconocida por el gobierno, los investigadores y los turistas del pueblo de Purmamarca, que tiene por detrás una “cara” que no se muestra, la de los nuevos asentamientos con menos servicios e infraestructuras. Esto indica que no alcanza con estudiar los centros históricos, sino que es necesario revisitar que es lo que se pondera y que es lo que queda oculto en los discursos públicos.

Las representaciones gráficas, como los mapas, no dan cuenta de todos los conflictos existentes detrás de la realidad material visible, no obstante manifiestan fenómenos que se dirimen

en otras escalas y pueden mostrar cuestiones que son invisibles desde otras perspectivas. Si el trabajo se hubiese fundado en imágenes satelitales o cartografía oficial, no hubiéramos podido ver algunas de las aristas que constituyen la “constelación” de urbanizaciones de Purmamarca. Es por eso que ponderamos las representaciones gráficas como uno de los insumos, no el único –pues requiere ser articulado con entrevistas, observación en el terreno y bibliografía–, que nos habilitó trabajar en diferentes escalas, ámbitos y recortes temporales. El camino zigzagante y poco lineal de este análisis fue imprescindible para dar cuenta de esos procesos de transformación que se juegan a varias escalas. En cierto modo, se propuso una lectura, un reconocimiento de preexistencias y de lógicas presentes, que se van aprehendiendo a lo largo de un proceso gráfico que permitió dar cuenta de nuevos fenómenos que de otras formas no se lograrían ver.

BIBLIOGRAFÍA

- Academia Nacional de Bellas Artes. (1940). *Documentos de Arte Argentino. cuaderno III. Por la ruta de los Inkas y en la Quebrada de Humahuaca*. Buenos Aires: Jacobo Peuser.
- Armanini, J. (1969). La escondida Purmamarca. En *La Quebrada de Humahuaca. Que es: La Quebrada enigmática* (pp. 77–80). Buenos Aires: Hachette.
- Benedetti, A. (1998). *Electricidad y vida cotidiana en El Moreno. Un estudio sobre energización rural y condiciones de reproducción social en pequeñas comunidades rurales de la Puna jujeña*. Facultad de Filosofía y Letras, Universidad de Buenos Aires.
- Benedetti, A., Conti, V., Kindgard, A., Quinteros, S., & Ulloa, M. (2002). *Activa Jujuy EGB2, Ciencias Sociales y Formación Ética y Ciudadana*. Buenos Aires: Puerto de Palos S. A. Casa de ediciones.
- Bercetche, M. (2009). *Las paradojas de la patrimonialización de la Quebrada de Humahuaca: Un estudio de la reconfiguración del territorio desde una perspectiva geocultural*. Facultad Latinoamericana de Ciencias Sociales.
- Bruno, P. (2010). La Quebrada de Humahuaca: ruta de “viajes imposibles” y su transformación en destino turístico. *Revista Registros*, 7(diciembre), 158–183.
- Comisión Municipal de Purmamarca. (2009). Folleto de Purmamarca. Purmamarca: Comisión Municipal de Purmamarca y.
- Corboz, A. (2001). El territorio como palimpsesto. En *El territorio como palimpsesto y otros ensayos* (pp. 15–36). Paris.
- Dirección General de la UNESCO. (2004). *Jujuy, Argentina. Una provincia para invertir. 2004*. Buenos Aires: Polo Rossi.
- El Tribuno. (2003, October 26). 59 familias de Purmamarca no tienen un lugar para vivir. *El Tribuno*, p. 19. Ed. impresa.
- Escolar, C. (1998). Epistemología del trabajo de campo en geografía: problemas en torno a la construcción de los datos. *Revista Bibliográfica de Geografía Y Ciencias Sociales*, 96. Disponible en: <http://www.ub.edu/geocrit/b3w-96.htm>
- García, G. R., & Madia, E. H. (2005). Quebrada de Humahuaca. Patrimonio de la Humanidad? *Habitat*, 47, 74–75.
- José, N. (2002). *Informe Patrimonio Arquitectónico y Urbanístico*. San Salvador de Jujuy.
- Mancini, C., & Tommei, C. (2012). Transformaciones de la Quebrada de Humahuaca (Jujuy) en el siglo XX: entre destino turístico y bien patrimonial. *Registros*, 8(9), 97–116. Disponible en: <http://faud.mdp.edu.ar/revistas/index.php/registros/article/view/143>, 17-06-2013.
- Mancini, C., & Tommei, C. (2014). La institucionalización del patrimonio en la Quebrada de Humahuaca. El caso de Purmamarca. *Cuadernos*, 46, 41–68.
- Naser de García, G., del Valle Loyola, S., & Tejerina, Y. E. (1991 [1993]). *Manual Estrada, suplemento para Jujuy*. Brasil: Ángel Estrada.
- Nicolini, A. (1964, March). El poblado y la iglesia de Purmamarca en Jujuy, Argentina 5a. *Nuestra Arquitectura*, 412, 29–36.
- Pozzi, P. (2008). Historia Oral: repensar la historia, Cuéntame como fue. En G. Necochea Gracia & P. Pozzi (Eds.), *Introducción a la historia oral*. Ciudad de Buenos Aires: Imago Mundi.
- Provincia de Jujuy. (2002). Quebrada de Humahuaca. Un Itinerario Cultural de 10.000 Años. Propuesta para la Inscripción a la Lista de Patrimonio Mundial de la UNESCO. Provincia de Jujuy, Argentina: Fellner, Liliana (Coord Gral).
- Ramírez, L. (2008). *Turismo, naturaleza y territorio. El turismo en la localidad de Federación (Provincia de Entre Ríos, Argentina)*. Universidad Nacional de Mar del Plata.
- Sabaté Bel, J. (2002). En la identidad del territorio está su alternativa. *It*, 60, 12–19.
- Sabaté Bel, J. (2009). Paisatges culturals: una pregunta, dues definicions, tres escenaris i una alternativa. En Paisatges en transformació. Intervenció i gestió paisatgístiques. *Colecció Estudis - Diputació de Barcelona*, 67–77.
- Sabaté Bel, J. (2010a). Algunas pautas metodológicas en los proyectos en paisajes culturales. En L. Moya (Coord.), *La práctica del urbanismo* (pp. 101–122). Madrid: Editorial Síntesis.

- Sabaté Bel, J. (2010b). De la cartografía urbana al proyecto territorial. Respuestas a Alicia Novick. *Café de Las Ciudades*, 93(9). Disponible en: http://www.cafedelasciudades.com.ar/planes_93_1.htm
- Sica, G., & Zanolli, C. (2010). ... Para mí la historia es algo muy serio. Historia y memoria social en Purmamarca (provincia de Jujuy). *Estudios Atacameños. Arqueología Y Antropología Surandinas*, 39, 71 – 84.
- Sociedad Central de Arquitectos. (1982). *El Patrimonio Arquitectónico de los argentinos. Tomo 1, Noroeste Salta/Jujuy*. (Sociedad Central de Arquitectos & El Instituto Argentino de Investigaciones en Historia de la Arquitectura y el urbanismo, Eds.). Buenos Aires: Talleres de Técnica Impresora S.A.
- Solà-Morales, M., & Rubió, M. (1981). La identidad del territorio. *Quaderns d'Arquitectura I Urbanisme, Extra Comarcas*, 1, 3.
- Troncoso, C., & Almirón, A. (2005). Turismo y patrimonio. Hacia una relectura de sus relaciones. *Aportes Y Transferencias*, 1(5), 56–74.
- Tomasi, J. (2011). ¿La revalorización de lo tradicional o la puesta en orden de lo local? Producción arquitectónica y mercado turístico en la Quebrada de Humahuaca. En A. Novick, T. Nuñez, & J. Sabaté Bel (Eds.), *miradas desde la quebrada de humahuaca. territorio, proyectos y patrimonio* (pp. 163–169). Buenos Aires.
- Tommei, C. (2016). *De ciudad huerta a pueblo boutique. Transformaciones territoriales en Purmamarca (provincia de Jujuy) a partir de los procesos de patrimonialización y turistificación (1991-2011)*. Facultad de Filosofía y Letras. Universidad de Buenos Aires.
- Troncoso, C. A. (2008). El desarrollo del turismo en la Quebrada de Humahuaca (provincia de Jujuy): expectativas y transformaciones. En Arnaiz Burne, S. Maris, & A. C. Dachar (Eds.), *Turismo y desarrollo. Crecimiento y pobreza* (pp. 1–15). México: Universidad de Guadalajara- Universidad de Buenos Aires- Universidad Nacional de Mar del Plata.
- Vecslir, L. (2013). Experimentación proyectual. De la morfogénesis urbana y la abstracción a las nuevas configuraciones territoriales. En *Territorios, Proyectos e infraestructuras para el AMBA* (pp. 70–75). Buenos Aires: CPAU.
- Vecslir, L., Tommei, C., Mancini, C., & Noceti, I. M. (2013). Lecturas territoriales: nuevas cartografías interpretativas de la Quebrada de Humahuaca. *Apuntes*, 21 (enero-julio, 1), 14–137.
Disponible en: <http://revistas.javeriana.edu.co/index.php/revApuntesArq/article/view/9240/7530>