

Serie Documentos n° 53

**El Museo de La Plata:
aportes al conocimiento y divulgación de
*Gymnocharacinus bergii***

Autores
H.L.López y D. Nadalin

El Museo de La Plata: aportes al conocimiento y divulgación de *Gymnocharacinus bergii*

Este artículo describe los aportes realizados sobre esta especie, por profesionales relacionados directa o indirectamente a nuestra institución e intenta reflejar brevemente la historia de este pez tan particular y reflejar al público de nuestro Museo, la real dimensión y el valor agregado intrínseco de esta fracción de la naturaleza dentro del contexto de la valiosa muestra de la Sala de Vertebrados Acuáticos.

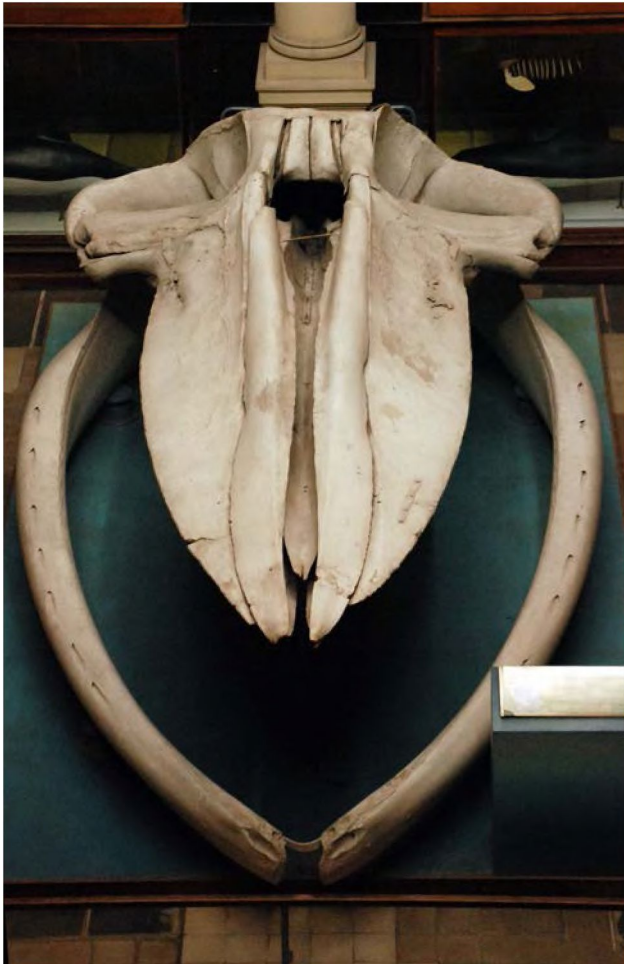


Figura 1. Ballena azul (*Balaenoptera musculus*).

Cuando el visitante del Museo de La Plata entra a esta sala seguramente observará, dada su magnificencia, en primer lugar, el cráneo de la Ballena Azul (Fig 1). Este cetáceo fue descrito por el investigador francés Fernando Lahille (Fig. 2), contratado durante el Siglo XIX por Francisco P. Moreno (Fig. 3). Por otra parte llamará su atención otras importantes piezas exhibidas tales como la “Tortuga Laud”, y el Manguruyú (Figs. 4 y 5) realizadas, entre otros, por los preparadores Gabriel Garachico, Juan Durione, Ernesto Echavarria, etc.

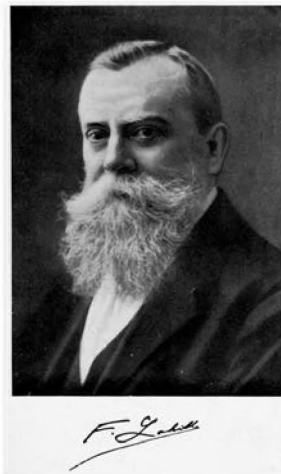


Figura 2.
Fernando Lahille

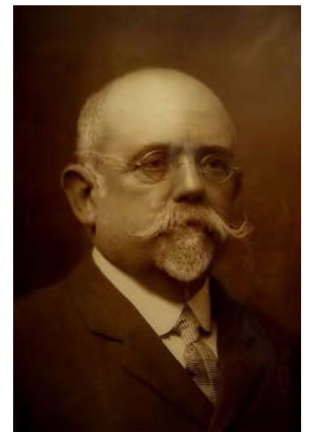


Figura 3.
Francisco P. Moreno



Figura 4. Tortuga laúd (*Dermochelys coriacea*).



Figura 5. Manguruyú (*Zungaro zungaro*).

En este marco, quizás pase desapercibida, la vitrina dedicada a la “mojarra desnuda” (Fig. 6); sin embargo este material exhibido está mostrando un elemento único a nivel regional y mundial, tanto por su historia como por sus particularidades biológicas.

Este integrante de nuestra ictiofauna es un componente exclusivo de la biodiversidad de la Región Neotropical, y actualmente se encuentra atravesando un difícil sendero en su contexto natural lo que la ha llevado a nominarla, por algunos, como la **especie emblemática de la conservación de la ictiología nacional**.

La “mojarra desnuda” *Gymnocharacinus bergii* fue descrita en 1903, por un científico austriaco llamado Franz Steindachner (Fig. 7), en base al envío de ejemplares de esta especie, por el entonces director del Museo Argentino de Ciencias Naturales “Bernardino Rivadavia” (MACN), Dr. Carlos Berg (Fig. 8). Esta colecta fue realizada por el ingeniero Pedro Ezcurra (Fig. 9) quién llegara a ser Ministro de Agricultura en la presidencia de José Figueroa Alcorta (Fig. 10). El Ing. Ezcurra quizás, no pudo nunca llegar a visualizar la dimensión de su contribución, ya que ni siquiera en el trabajo mencionado, figuran sus datos formalmente.

Es Aurelio Pozzi (Fig. 11) curador de la Colección de Ictiología del MACN, quién hace conocer su nombre, en un trabajo publicado en el año 1936.

El primer ictiólogo que menciona esta especie luego de su descripción original es el Dr. Fernando Lahille ya retirado del Museo de La Plata y en su condición de Jefe de la Oficina de Zoología, del Ministerio de Agricultura de la Nación durante 1922.

El orden cronológico en nuestra institución comienza con el Dr. Emiliano Mac Donagh (Fig. 12) primer Jefe de la División Zoología Vertebrados de nuestra institución, quién menciona en 1938, que *“La excelente descripción original de Steindachner dio su verdadero valor este pez, uno de los más singulares (sino el más) de la fauna argentina. Eigenmann insistió sobre el interés que presentaba y llamó la atención sobre su falta de ubicación zoogeográfica, reputada como “del sur de Buenos Aires” lo cual bien poco dice, y se sabe que Steindachner aludió solamente a un*

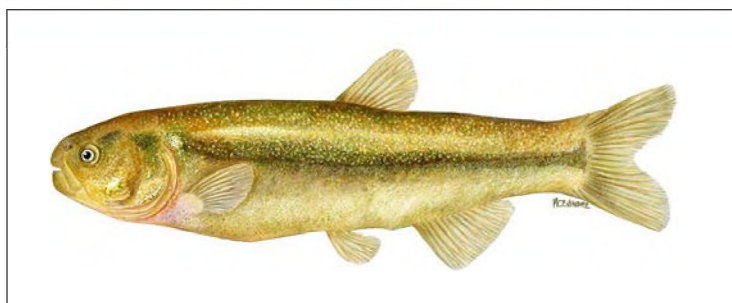


Figura 6. Arriba: vitrina de la Mojarra desnuda (*Gymnocharacinus bergii*). Abajo: Ilustración de M. Cristina Estivariz.



Figura 7. Franz Steindachner.

arroyo que nacía de unas montañas y moría en la llanura vecina. La muerte de Berg, quién se los envió, impidió saber de dónde fueron obsequiados. El señor Pozzi publica dos ejemplares de Museo Argentino de Ciencias Naturales de Buenos Aires con anotación de entrada como provenientes del arroyo Valcheta, en el territorio nacional de Río Negro”.



Figura 8. Carlos Berg.



Figura 9. Pedro Ezcurra.



Figura 10. . José Figueroa Alcorta.



Figura 11. Aurelio Pozzi.



Figura 12. Emiliano Mac Donagh.

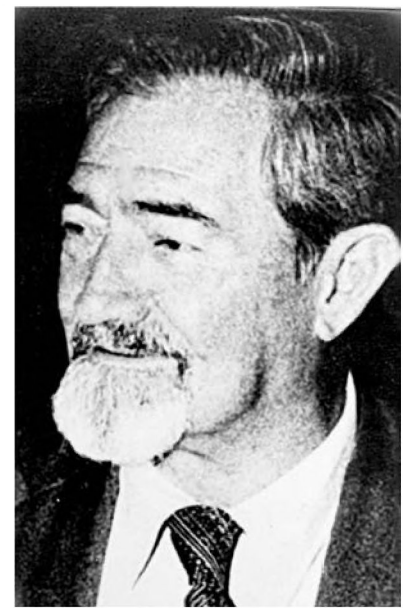


Figura 13. Raúl A. Ringuelet.

Años más tarde, precisamente a principios de la década del sesenta la mojarra desnuda es señalada por Raúl A. Ringuelet (Fig. 13) dentro de aportes referidos a biogeografía y catálogos (estos últimos junto a Raúl H. Arámburu y Armonía Alonso (Figs. 14 y 15). El primero de estos autores en 1978, alude lo siguiente: *“El caso más insólito es el de la mojarra “desnuda” (Gymnocharacinus bergii) que se encuentra enclaustrada en la pequeña cuenca hidrográfica del Arroyo Valcheta, en el Sistema oligoceno de Somuncurá de Río Negro como endemita a nivel genérico y subfamiliar. El último Characidae y Tetragonopteridae (Cheirodon interruptus) no pasa de Ventania”*.

También a principios de la década del setenta es mencionada genéricamente por Ángel L. Cabrera (Fig. 16) reconocido investigador de nuestra casa, quién junto a Abraham Willink (egresado de nuestra facultad ya trabajando en el Instituto Miguel Lillo (UNT) (Fig. 17), la mencionan en un trabajo referido a la biogeografía de América Latina.

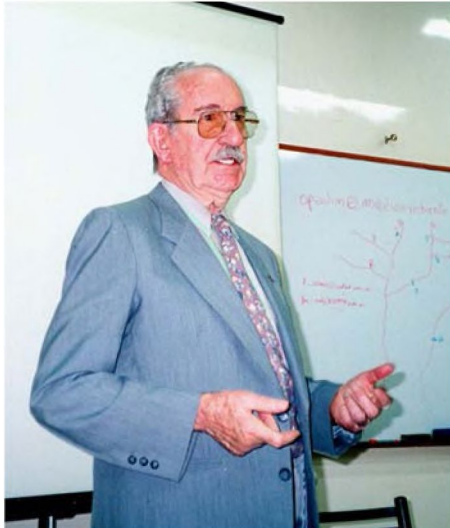


Figura 14. Raúl H. Arámburu.



Figura 15. Armonía Alonso.



Figura 16. Ángel L. Cabrera



Figura 17. Abraham Willink.

tróficas respectivamente.

Ya dentro del presente siglo, López (2001) la menciona en un trabajo sobre conservación; Menni en su obra del año 2004, dedica un amplio espacio referido al “Hábitat y Aislamiento de *Gymnocharacinis bergii*”, Miquelarena *et al.*, 2005 lo hacen sobre su ontogenia y López y Miquelarena (2002), López *et al.*, (2008) y Cussac *et al.*, 2009 la incluyen en análisis biogeográficos referidos a la ictiofauna continental de nuestro territorio.



Figura 19. Hugo López.

En 1983, Miquelarena y Arámburu (Fig. 18) realizan el primer estudio osteológico completo de esta especie comentando: “*El tema no está agotado, más aún, podríamos decir que recién se han dado los primeros pasos en el conocimiento de una especie curiosísima que se presta muy bien para conjeturar sobre su anatomía, evolución del escamado, significado de la pérdida de escamas, bioecología, vinculación con otras formas y posición filogenética.*”

Posteriormente López *et al.*, (1987 y 2003) (Fig. 19), se refieren a esta especie en listas ictiofaunísticas de nuestro territorio. Menni y Gómez (1995) (Fig. 20), y Escalante (Fig. 21) y Menni (1999), abordan aspectos relacionados con las características ecológicas y relaciones



Figura 18. Amalia Miquelarena.

Por último, otro aspecto a considerar son los aportes de divulgación realizados desde el año 2008 por López y colaboradores (Fig. 22 y 23) en el 2011 por Miquelarena, López y Nadalin (Fig. 24) y por este último autor en 2018.

Dentro de esta temática podemos destacar las que han sido realizadas por el Programa CURURU, desde donde ha sido posible la instalación de un vitrina en la Sala de Vertebrados Acuáticos del Museo de La Plata con fines de divulgación (aquí descrita).



Figura 20. S. Gómez (sentado) y R. Menni.



Figura 21. Alicia Escalante.

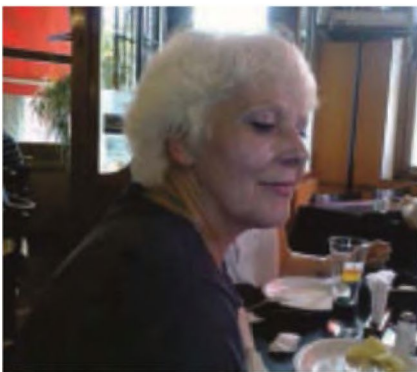


Figura 22. Justina P. Gómez.

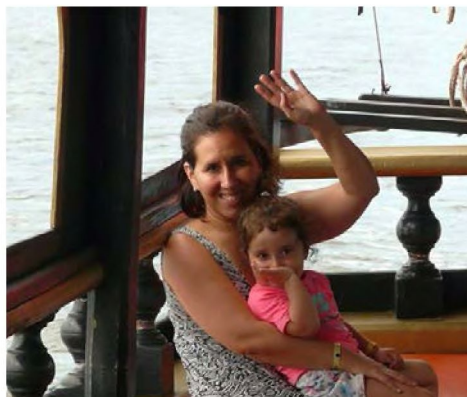


Figura 23. Julia Mantinian.



Figura 24. Diego Nadalin.

Breve historia natural

Las características de este particular elemento de nuestra ictiofauna continental, se pueden describir sucintamente en los siguientes párrafos:

La mojarra desnuda o también llamada mojarra bronceada, constituía, hasta hace unos años (ver Pérez *et al.*, 2015) la única especie de la familia Characidae al sur del río Colorado. Es considerada un endemismo estricto por encontrarse sólo en las nacientes del arroyo Valcheta, en la Meseta de Somuncurá, Provincia de Río Negro. Este arroyo tiene una característica particular: en sus nacientes las aguas son templado-cálidas ya que su origen es termal. El aislamiento en las cabeceras de este arroyo que se considera, en términos ambientales “estable”, ha permitido a lo largo del tiempo, el desarrollo de una fisiología particular de esta mojarra.

En los últimos treinta años se realizaron diversas iniciativas dirigidas a la conservación de esta zona y de las especies que allí habitan. En el año 1986 se declara a la Meseta de Somuncurá como Reserva Provincial. Además durante 1996 la UICN la categoriza como “En Peligro”, y estudios posteriores de diversos autores le dan el estatus de “Máxima Prioridad” y Amenazada”.

Su actual situación ha generado un conjunto de acciones orientadas a su protección entre las que podemos destacar las realizadas en el transcurso de año 2017 en la ciudad de San Antonio Oeste, Pcia. de Río Negro por el Centro de Investigación Aplicada y Transferencia Tecnológica en Recursos Marinos "Almirante Storni" (CIMAS) y por el Ministerio de Ambiente y Desarrollo Sustentable (MAyDS); y recientemente en la Secretaría de Ambiente y Desarrollo Sustentable de la provincia de Río Negro.

Fuentes de información

Cabrera, A. L. y A. Willink. 1973. Biogeografía de América Latina. *Monografías de la OEA*, Washington DC, USA, N° 13 (Ser. Biol.): 1-120.

Castañeda J. 2012. Un agrimensor de aquellos. http://www.rionegro.com.ar/sociedad/un-agrimensor-de-aquellos-EFRN_875414.

Cussac, V.; D. Fernández; S. Gómez & H. L. López. 2009. Fishes of southern South America: a story driven by temperature. 2009. *Fish Physiol Biochem*, 35 (1):29-42.

Ezcurra, P. 1898. Camino Indio, entre los ríos Negro y Chubut. La travesía del Valcheta. *Bol. Inst. Geográfico Argentino*, XIX:134-138.

Koerber, S. & S. Ortubay. 2004. Literature published on the naked tetra *Gymnocharacinus bergii* (Characiformes: Characidae: Gymnocharacinae) from Patagonia, Argentina. *Zeitschrift für fischkunde*, 7: 5-8. ISSN 0939-6330.
https://docs.google.com/file/d/0B5hRXO_79riXaHhvT3pqMHFqR0U/edit.

López. H. L. 2015. Reflexiones y digresiones de un viejo ictiólogo. Edición del autor, Imprenta Imás, La Plata. 429 pp. <http://sedici.unlp.edu.ar/handle/10915/49863>.

López, H. L.; S. V. García; E. F. Etcheverry & J. Ponte Gómez (Compiladores). 2015. Taxidermia en el Museo de La Plata. ProBiota, FCNyM, UNLP, La Plata, Argentina, Serie Documentos 45: 1-67. ISSN 1666-731X.
<http://sedici.unlp.edu.ar/handle/10915/49288>.

López, H. L.; M. L. García; J. D. Williams; D. Montalti; D. Nadalin & E. Etcheverry. 2018. Sala Vertebrados Acuáticos. Serie Moradores del Museo | División Zoología Vertebrados.
<http://sedici.unlp.edu.ar/handle/10915/67506>.

López, H. L.; J. E. Mantinian y J. Ponte Gómez. 2008. Peces continentales de la Argentina: Bibliografía. *Gymnocharacinus bergii*. ProBiota, FCNyM, UNLP, Serie Técnica-Didáctica, La Plata, Argentina, 13: 1-6. ISSN 1515-9329.
https://drive.google.com/file/d/0B5hRXO_79riXNzO1NDU5YmItZmFmZS00ZWVwOTEtNTU5NiU2YzRhYjIx/view?hl=en.

López, H. L.; J. E. Mantinian y J. Ponte Gómez. 2008. Peces continentales de la Argentina: Iconografía. *Gymnocharacinus bergii*. ProBiota, FCNyM, UNLP, Serie Técnica-Didáctica, La Plata, Argentina, 12: 1-19. ISSN 1515-9329.
https://drive.google.com/file/d/0B5hRXO_79riXMTI0MzO4ODOtOTO2Yi00Y2FiLWE2YTIzZG01NDM1YW04N2Zh/view?hl=en.

López, H. L.; M. E. Maristany y J. Ponte Gómez. 2013. Dibujantes de la Argentina: Edmundo Maristany. ProBiota, FCNyM, UNLP, La Plata, Argentina, Serie Documentos 23: 1-20. ISSN 1666-731X.
<http://sedici.unlp.edu.ar/handle/10915/39043>.

[López, H. L.](#); R. C. [Menni](#); R. [Ferriz](#); J. [Ponte Gómez](#) y M. [Cuello](#). 2006. Bibliografía de los peces continentales de Argentina. ProBiota, FCNyM, UNLP, La Plata, Argentina Serie Técnica y Didáctica 9: 1-168. ISSN 1666-731X.

<http://sedici.unlp.edu.ar/handle/10915/15833>.

López, H. L.; R. C. Menni; M. Donato & A. M. Miquelarena. 2008. Biogeographical revision of Argentina (Andean and Neotropical Regions): an analysis using freshwater fishes. *Journal of Biogeography* 35, 1564–1579.

López, H. L. y J. Ponte Gómez (comp.). 2015. Dibujantes de la Facultad de Ciencias Naturales y Museo: María Cristina Estivariz. ProBiota, FCNyM, UNLP, La Plata, Argentina, Serie Documentos 43: 1-64. ISSN 1666-731X.

<http://sedici.unlp.edu.ar/handle/10915/48541>.

Miquelarena, A.; S. Ortubay; & V. J. Cussac. 2005. Morphology, osteology and reductions in the ontogeny of the scaleless characid *Gmnocharacinus bergi*. *Appl. Ichthyol.* 21, 511–519.

Miquelarena, A.; D. O. Nadalin y H. L. López. 2011. La mojarra desnuda o bronceada. *Eco Ciencia & Naturaleza* 27, 40-42.

https://drive.google.com/file/d/0B5hRXO_79riXMzI2ZDBiNmMtNDYzZS00YTM0LTgwOTctYiRiYmM4ZDUzMjk4/view.

Nadalin, D. 2018. La mojarra desnuda. Serie Moradores del Museo División Zoología Vertebrados.

http://sedici.unlp.edu.ar/bitstream/handle/10915/66243/Documento_completo.pdf?sequence=1.

Pérez, C.; F. Kacoliris; H. López; E. Povedano; P. Petracci y A. Gosztanyi. 2015. La Mojarrita *Cheirodon interruptus* en el arroyo Valcheta, R. Negro ¿Otra posible amenaza para la mojarra desnuda (*Gymnocharacinus bergii*)?. *Nótulas Faunísticas. Segunda Serie* 177, 1-5.

https://drive.google.com/file/d/0B5hRXO_79riXRUpU29xcHNKR0U/view.

Williams, J. D. y F. Kacoliris. 2015. Programa de Conservación y Rescate de Anfibios Argentino: CURURU. Fundación de Historia Natural Felix de Azara. 36 pp.

https://www.researchgate.net/publication/290169137_CURURU_Programa_de_Conservacion_y_Rescate_de_Anfibios_Argentinos.

Blog Ringuelet <http://raulringuelet.blogspot.com.ar/>.

Blog de Ictiología <http://ictiologiaargentina.blogspot.com/>.

Nota: las fotografías de sala de la Ballena azul, la Tortuga laúd y el Manguruyú fueron tomadas por Bruno Pianzola. La imagen correspondiente a la vitrina de "mojarra desnuda" pertenece a Diego Nadalin.

IMAGEN DE CIERRE



¿Quién escucha a los peces cuándo ellos lloran?
Henry D. Thoreau

Esta publicación debe citarse:

López, H. L. & D. Nadalin . 2018. *El Museo de La Plata: aportes al conocimiento y divulgación de Gymnocharacinus bergii*. *ProBiota*, FCNyM, UNLP, La Plata, Argentina, *Serie Documentos*: 53:1-9. ISSN 1666-731X.

ProBiota

(Programa para el estudio y uso sustentable de la biota austral)

Museo de La Plata

Facultad de Ciencias Naturales y Museo, UNLP

Paseo del Bosque s/n, 1900 La Plata, Argentina

Directores

Dr. Hugo L. López

hlopez@fcnym.unlp.edu.ar

Dr. Jorge V. Crisci

crisci@fcnym.unlp.edu.ar

Versión electrónica, diseño y composición

Julia Rouaux

Museo de La Plata

FCNyM, UNLP

ruoiulia@gmail.com

<http://ictiologiaargentina.blogspot.com/>

<http://raulringuelet.blogspot.com.ar/>

<http://aquacomm.fcla.edu>

<http://sedici.unlp.edu.ar/>

Indizada en la base de datos ASFA C.S.A.