

# Boletín Red de Museos

---

1997-2012



---

E-mail: [red.museos@presi.unlp.edu.ar](mailto:red.museos@presi.unlp.edu.ar)

Blog: [reddemuseosunlp.blogspot.com](http://reddemuseosunlp.blogspot.com)

# ÍNDICE

---

▶ Boletín Red de Museos - 1997-2012	5
▶ Cursos y talleres de capacitación para el personal de museos	7
▶ Museo De Anatomía Humana Sus primeros pasos - La Plata - Noviembre de 2012	15
▶ Primer Encuentro de Educadores de Museos, Programas y Proyectos Educativo-Culturales de la Universidad Nacional de La Plata	19
▶ El Museo replicado	21
▶ TEC 2012 La Plata	33
▶ Resguardando el legado de Newton	35
▶ Nuevos espacios... buenas noticias.	39
▶ Exposición Retumba Tango	41
▶ Viajes al encuentro del sonido.	43
▶ Actividades de rescate en el Museo de la Anexa	45
▶ El Museo de La Plata fortalece la formación en Manejo de Colecciones	47
▶ Museo de Anatomía Veterinaria "Dr. Víctor Manuel Arroyo" Pasantía de técnicas anatómicas	51
▶ La Red de Museos en La Noche de Los Museos 2012	55
▶ Edición primavera de La Noche de los Museos de La Plata	59
▶ I Congreso Latinoamericano II Congreso Nacional De Museos Universitarios Debatir para construir: un espacio de reflexión sobre el patrimonio	67





## **BOLETIN RED DE MUSEOS – 1997-2012**

---

En diciembre de 1996, los representantes de los Museos de Ciencias Naturales, Veterinaria, Historia de la Medicina, Física, Instrumentos Musicales y Botánica y Farmacognosia, decidieron unirse para trabajar y así crearon la Red de Museos de la UNLP. En abril del año siguiente, la Red obtuvo el reconocimiento de las autoridades universitarias y posteriormente, la aprobación del Reglamento donde se establecen sus objetivos, misiones y funciones.

La Red de Museos de la Universidad es una institución autónoma, donde representantes de cada museo, en una organización horizontal, comparten en forma solidaria experiencias, saberes, dificultades y fortalezas, en base al trabajo conjunto. Trabajo realizado en los propios museos, en la comunidad a través de muestras itinerantes, o en la apertura de los nuevos museos que se han creado en la UNLP, brindando asesoramiento, colaboración y respaldo a las iniciativas individuales de cada institución. Desde su creación, y en forma ininterrumpida, los representantes de los museos se reúnen cada quince días, comparten, café de por medio, los proyectos comunes y los propios de cada uno, y enfrentan juntos las dificultades que van surgiendo.

Luego de quince años de gestión, la Red ha concretado varios objetivos, entre ellos, ha propiciado la creación de nuevos museos dentro del ámbito universitario: Astronomía y Geofísica, Química y Farmacia, Odontología, Agronomía, Bellas Artes, Ingeniería, Anatomía Humana, de los Colegios de enseñanza media dependientes de la UNLP: Nacional, Liceo y la escuela primaria,

Anexa Joaquín V. González. También ha incorporado otros ya existentes: las Salas Museo de la Biblioteca Pública, y el Museo Samay Huasi en Chilecito, La Rioja.

A partir de esta experiencia, se han podido identificar varios de los problemas de los museos universitarios, comunes a instituciones similares de nuestro país. Algunos de ellos son las dificultades económicas, la falta de personal rentado para tareas específicas (museografía, conservación, etc.), la relación con las autoridades, quienes en algunas ocasiones desconocen el papel trascendental que los museos pueden desempeñar en el resguardo, la investigación y la difusión del patrimonio. Además del papel fundamental que tienen los museos en el vínculo con la comunidad.

Para hacer frente a estos problemas, para construir un museo a partir de una colección, los integrantes de los museos de la UNLP han encontrado en la Red de Museos una herramienta eficaz.

Los museos consiguen funcionar como vínculo entre la universidad y la comunidad no universitaria, ofreciendo alternativas de educación no formal, cooperando con los docentes de todos los niveles educativos para el mejoramiento de la enseñanza.

El trabajo de la red en estos años se ha visto potenciado por el apoyo institucional que nos ha permitido crecer y concretar proyectos como el I Congreso Nacional de Museos Universitarios en octubre del 2010 y el Catálogo de los Museos de la UNLP, entre otros.

En este boletín tratamos de compartir algunas de las prácticas y actividades que lleva adelante la Red y los museos que la componen con la finalidad de socializar los logros y hacer públicas las experiencias.

**Mlga. Alicia Loza**

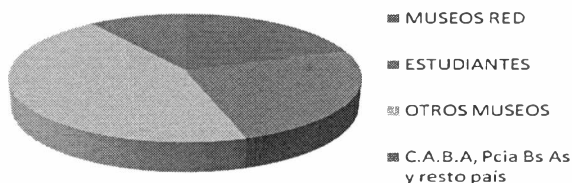
Coordinadora

Red de Museos UNLP

## Cursos y talleres de capacitación para el personal de museos

Los museos universitarios son una importante herramienta de la extensión, ya que permiten la articulación del conjunto de conocimientos científicos, tecnológicos, humanísticos y artísticos acumulado en la Universidad con los diferentes estamentos de la sociedad. Además de estar estrechamente vinculados con la investigación, la docencia y la extensión, son depositarios de un patrimonio integrado por millones de piezas. La exhibición, difusión y socialización de este acervo constituye un vínculo dinámico entre la Universidad y la comunidad toda.

ASISTENTES



Este vínculo se materializa gracias al trabajo de personal especializado en constante capacitación, con el cual la Red de Museos de la UNLP colabora a través de la organización de cursos y talleres. En los últimos años, se realizaron seis talleres y/o cursos, dos de los cuales debieron repetirse a causa de la gran demanda de inscriptos, ya que en general se establece un cupo de 25 personas. La temática de los mismos se define de acuerdo a las necesidades planteadas por los trabajadores de nuestros museos y, a partir de allí, se busca la persona más idónea como docente para que pueda transmitir su experiencia en forma práctica.

Alrededor de 170 personas participaron de estos talleres, un 20% de los cuales pertenecía a los museos de la UNLP, 70% eran

trabajadores de otros museos de la región y estudiantes de la carrera de Museología, el 10% restante de Capital Federal, interior de la provincia de Buenos Aires, Santa Fe y Corrientes.

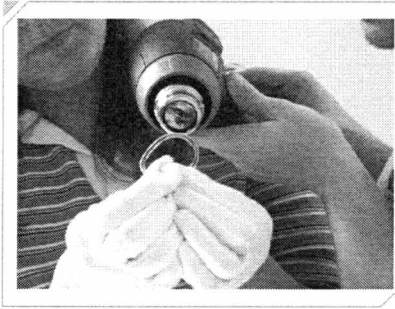
Es importante para esta Red que los participantes de los cursos tengan acceso a los materiales y herramientas específicos para cada tarea, así como una completa información sobre tipos de materiales, marcas y proveedores. También se ha hecho entrega de bibliografía complementaria ya sea impresa o en CD.

El puntapié inicial fue dado en septiembre de 2006 con el curso-taller de ***Diseño de Soportes para Exhibición*** a cargo de las museólogas Myriam Hara y Silvia Marcianesi. La intención era cumplir con una vieja demanda relacionada con la necesidad exhibir los objetos de manera adecuada con respecto a la conservación, sin dejar de lado el aspecto estético. Este taller se propuso brindar una nueva herramienta para el montaje de exposiciones que permitiera a los cursantes la posibilidad de reconocer las características de los materiales de los objetos a exponer, así como sus normas básicas de conservación y, en base a ello decidir la forma apropiada para exhibirlos haciendo una adecuada elección del material y realizando los soportes durante el transcurso del taller.

Dentro de los contenidos se plantearon conceptos básicos de Conservación y Preservación; pautas generales de conservación preventiva en exhibición; concepto y clasificación de soportes; materiales adecuados, selección, diagnóstico y preparación de objetos; diseño y realización de soportes y embalaje para traslado.

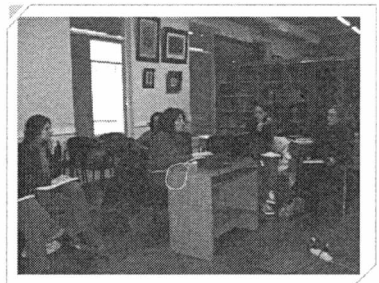
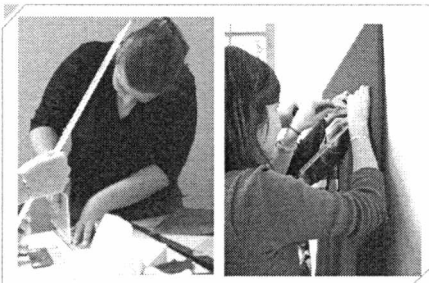
Para este Curso-Taller se adquirieron pistolas de calor, engrampadoras, taladros, caladoras, acrílicos, placas de madera, cintas métricas, cartones, telas, herramientas varias y elementos de librería que permitieron a los participantes tener una práctica concreta. Estas herramientas están ahora a disposición de los museos de la Red.

Tuvo una duración de 16 horas repartidas en 4 días, con una frecuencia de un encuentro semanal. El cupo previsto, de 25 alumnos



fue superado, lo que motivó una segunda edición al año siguiente. Los soportes producidos en estos talleres fueron utilizados posteriormente en exposiciones de la Red de Museos.

El segundo taller, denominado ***Organizando y planificando la conservación en los museos***, estuvo a cargo de la Licenciada Verónica Jeria, y tuvo como ejes centrales la organización y la planificación para la preservación de las colecciones que forman parte del patrimonio albergado en los museos. Se llevó a cabo en el mes de junio de 2007.



Los asistentes tuvieron una amplia participación, realizaron ejercicios prácticos, a partir de información sobre las instituciones en las que se desempeñaban (tipo de institución, organigrama, datos sobre la gestión, edificio, tipo de colecciones, formato de las exhibiciones, espacios de almacenamiento) y se organizaron debates grupales.

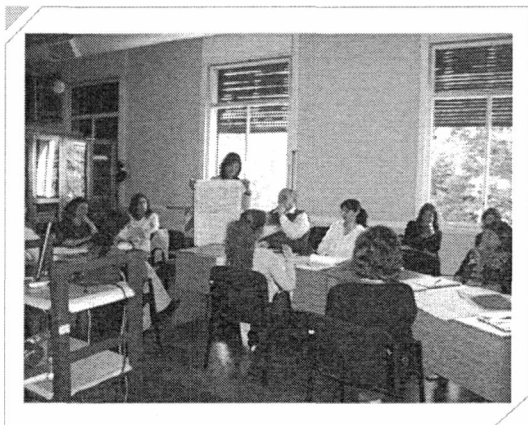


Igual que con el curso anterior, se cubrió el cupo máximo previsto, de 25 personas, para poder realizar adecuadamente las actividades prácticas y tuvo una duración de 12 horas, repartidas en 2 días, de 6 horas de actividades presenciales al cabo de las cuales los alumnos redactaron un plan de trabajo y manual de procedimientos correspondientes a las áreas y tareas que cada uno desempeñaba en su institución.

El curso **Museos y público**, dictado por la Dra. Sandra Murriello, partía de dos premisas básicas: que los museos no existen sin sus públicos y que el sentido de una exposición es ser visitada y re-interpretada, de tal modo que las exposiciones no se agotan en un mensaje ni en una intención institucional sino que se completan con la interpretación que cada individuo hace de ese mensaje, dejando de lado los modelos que han dominado las instituciones museales, que intentan explicar la comunicación de un modo unidireccional.

La propuesta de trabajo era reflexionar, con el aporte de todos los participantes, sobre la aplicación de los estudios de público en el contexto latino-americano y, en particular, en la realidad de los museos representados en el curso.

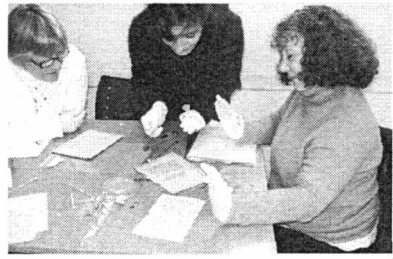
El curso se desarrolló en noviembre de 2007, durante dos días con dos encuentros de 7 hs. cada uno, con presentaciones teóricas y ejercicios prácticos. Parte de la bibliografía base se envió por adelantado vía e-mail y durante el curso se entregó bibliografía complementaria. Al igual que en los cursos anteriores se completó el cupo previsto.



El Curso **de Conservación y Restauración de Patrimonio sobre Papel** fue dictado con el objetivo de transmitir a los cursantes conceptos teóricos-prácticos básicos de Conservación y Restauración, que les permitan diagnosticar el estado de conservación y planificar intervenciones que aseguren la permanencia y el potencial de obras de arte, documentos, libros y otros bienes sobre papel. Fue dictado por la Restauradora Ana Cozzuol y estuvo dirigido a personas responsables de bienes patrimoniales sobre soporte papel, bibliotecarios, archivistas, museólogos, fotógrafos, artistas, conservadores y restauradores.

Con una duración de 12 horas repartidas en tres días se desarrollaron conceptos de: conservación preventiva y restauración, materiales constituyentes de las obras, patologías más frecuentes, limpiezas mecánica y química, fijación de tintas, estabilización del papel, consolidación, sutura, parche, injerto, laminado, reintegración de faltantes con pasta de celulosa, testeo de materiales.

La modalidad del curso teórico –práctico permitió a los participantes experimentar con materiales e instrumental específicos,



lo que motivó que se estableciera un cupo de 25 participantes, provocando una segunda edición por la demanda.

De los dos cursos anteriores surgió la necesidad de la realización del **Curso de fabricación de Acondicionamientos de Patrimonio sobre Papel** que implicaba una etapa posterior consistente en transmitir los criterios a considerar para elegir o fabricar acondicionamientos de calidad destinados a contener o sostener obras en soporte papel y el conocimiento de los materiales a utilizar en el caso de su producción. Se realizaron acondicionamientos tales como cajas, carpetas, sobres, encapsulados, cunas, enmarcados museológicos, utilizando materiales aptos para la conservación, para documentos, fotos, láminas, libros y otros bienes sobre papel.



Tuvo una duración de 8 horas repartidas en dos días consecutivos.

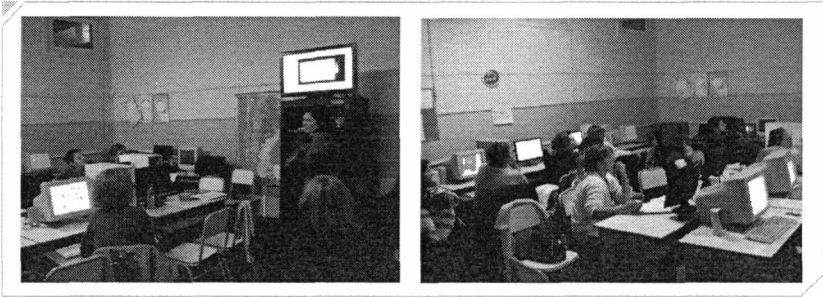
El taller **Las T.I.Cs en el Museo**, dictado durante 8 lunes en clases de 3 horas, se proponía introducir a los cursantes en el uso de herramientas informáticas que aporten a mejorar la comunicación de los museos con su público, teniendo en cuenta que el uso de las Tecnologías de la Información y la Comunicación (T.I.C) representa un valioso instrumento para los museos que se han convertido en espacios dinámicos y abiertos al diálogo, que buscan en los desarrollos tecnológicos un punto de apoyo esencial para acercarse a su público.

Los participantes del taller tuvieron oportunidad de realizar prácticas con programas tales como Microsoft Word, Power

Point y Corel Draw con la finalidad de mejorar la calidad de las presentaciones, trabajar con la identidad institucional, diferenciar las piezas graficas de comunicación de acuerdo a diferentes objetivos o saber elegir entre diferentes soportes de acuerdo al uso previsto para esa pieza gráfica.

El taller, dictado por Samanta Cortez u Agustina Martínez Azpilicueta, se desarrolló en el gabinete de informática de la Escuela Graduada Joaquín V. González de la UNLP. Este gabinete se encuentra equipado con la cantidad suficiente de computadoras como para permitir a cada asistente trabajar con una PC.

Los participantes debieron realizar un trabajo práctico final aplicando los conocimientos adquiridos.

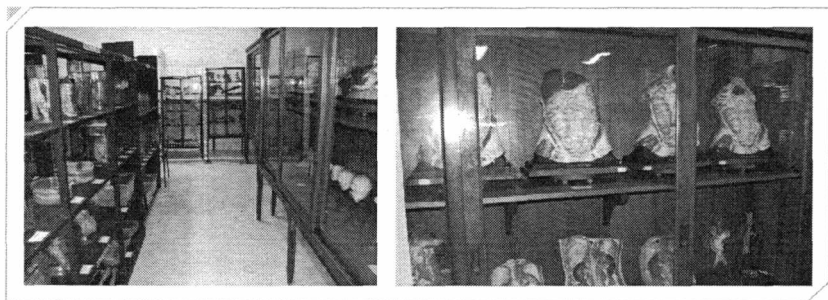


La demanda de estos cursos, así como su desarrollo y el intercambio de experiencias recogido de los participantes nos ha demostrado la importancia de la capacitación con experiencias prácticas para la gente que trabaja en los museos.



su modo de transmitir el discurso y principalmente su modo de gestión. Ello hace que la misma represente todo un desafío; una combinación de astucia y adecuación de las circunstancias. Desde mi experiencia lo más complejo y embarazoso de resolver ya que ello no se instruye en ningún lugar.

El Museo de Anatomía Humana Alberto Poli es un museo de dependencia orgánica y se encuentra idealmente contextualizado. Perteneciente y dependiente exclusivamente de la Cátedra de Anatomía B de la Facultad de Ciencias Médicas de la UNLP. Situación que obviamente le ofrece determinadas preeminencias.



Durante el primer año (2011), todas las actividades del Museo fueron realizadas exclusivamente por una sola persona: su coordinador. Un año agitado y hasta casi desesperado pero exquisitamente rico en experiencias. Ya en 2012 establecimos, hasta el momento, una adecuada distribución de tareas: \* La atención al público en horarios habituales bajo la responsabilidad de los Ayudantes Alumnos Rentados de la Cátedra. \* Las actividades extraacadémicas: Muestras itinerantes, Noche de los Museos, Eventos, Propuestas de terceros (por medio de un sistema de rotación con la Escuela de Ayudantes Alumnos) con la colaboración de los Ayudantes Alumnos ad-honorem. \* El tratamiento y aprovisionamiento del Material Museístico es tarea de todos los Ayudantes Alumnos. \* La gestión, coordinación, montaje de las muestras, elaboración de trabajos y recepción de escuelas es tarea del Coordinador del Museo.

# Museo De Anatomía Humana

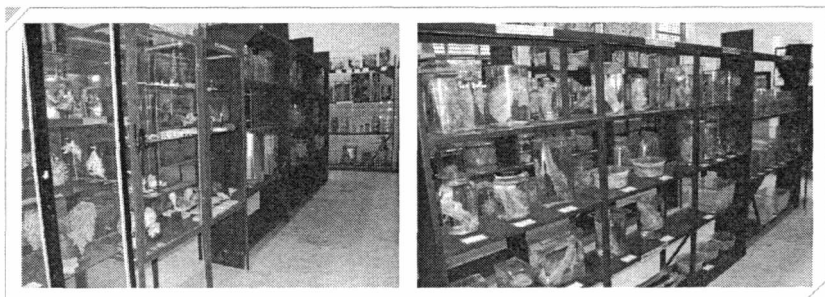
## Sus primeros pasos

### La Plata – noviembre de 2012

---

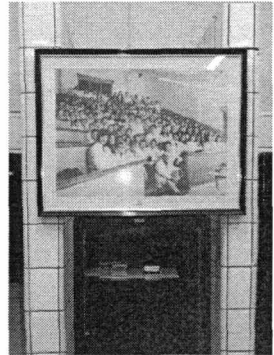
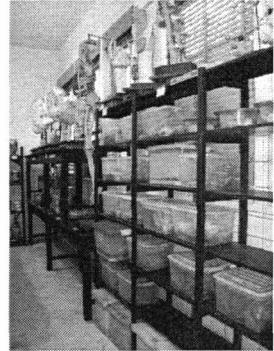
En 2009 con temor, ambición y muchas ganas de mostrar nuestro trabajo inauguramos el Museo de Anatomía Alberto Poli, el cual tuvo sus orígenes en un simple depósito, inexplicablemente como muchos otros Museos. En 2011, a instancias del Dr. Prof. Julio C. Hijano, El Museo es abierto y compartido con toda la comunidad.

Combinando y agradeciendo el apoyo de la Red de Museos, mis docentes, compañeros y los conocimientos adquiridos en la carrera de Museología se le está intentando dar forma a este nuevo Museo. Son muchas las actividades, las preguntas y es mucho trabajo que requiere gestionar un Museo y más aún si recién se comienza y se está trabajando y estudiando. Esto no quiere ser que sea imposible sólo se requiere fuerza y trabajo.



Mi circunstancia de neófito en este aspecto me ofrece la posibilidad de observar aspectos que tal vez quien ya haya transitado este camino tiempo atrás pueda hoy no observarlos como así también no me permite observar otras. En los siguientes renglones compartiré mis experiencias en estos dos años de gestión.

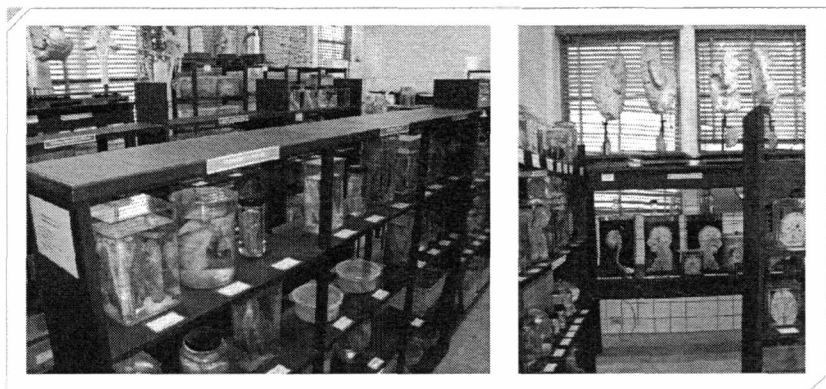
Considero que cada Museo por más que comparta muchas cualidades (justamente por ser museo) es característico, particular y hasta único. Cada uno tiene sus recursos, su contexto, su dependencia,



Actualmente junto a la Secretaría de Extensión de nuestra Facultad, por iniciativa del Dr. Prof. Titular Julio C. Hijano, presentamos en la Universidad un Proyecto de Extensión con el cual tenemos por objetivo enseñar Anatomía a las Escuelas Secundarias. Para lo cual incluimos 4 ayudantes alumnos ad-honorem con el objetivo de consolidar un grupo de trabajo estable firmemente conformado.

En estos dos años de trabajo mis mayores inconvenientes no han sido la realización y montajes de muestras, el planeamiento de actividades, la difusión, la elaboración del discurso museológico, el planteamiento de sus Objetivo como institución y su perfil. Ya que, por suerte, todos estos elementos pude adquirirlos, en la Carrera de Museología, en las reuniones de la Red de Museos y libros consultados. Es decir lo más difícil no fue ¿Qué Hacer? o ¿Cómo hacerlo? Sino ¿Con





quién hacerlo? y ¿Cómo distribuir las tareas, adecuar los recursos y conformar un grupo de trabajo? Estos, resultan puntos medulares a resolver al momento no sólo de iniciar un Museo nuevo sino también al perseguir el objetivo de optimizar nuestros recursos (humanos, financieros, etc.), nuestro modo de trabajo, el desarrollo institucional y el museo como instrumento comunicador.

De este modo, dejo la propuesta abierta con el objetivo seguir desplegando mancomunadamente nuestras experiencias junto a la Red de Museos y todos aquellos interesados por dicha temática.

Sergio Eduardo Malter\*

*\*Ayudante Alumno Rentado, Coordinador del Museo de Anatomía, Estudiante de Medicina y Museología. (sergiomalter75@gmail.com)*

# **Primer Encuentro de Educadores de Museos, Programas y Proyectos Educativo-Culturales de la Universidad Nacional de La Plata**

---

El 24 de octubre del corriente se realizó en la Biblioteca Pública el Primer Encuentro de Educadores de Museos, Programas y Proyectos Educativo-Culturales de la Universidad Nacional de La Plata organizado por la Red de Museos y Mundo Nuevo, Programa de Divulgación y Enseñanza de las Ciencias UNLP. Cada equipo realizó presentaciones con la intención de socializar lo que se está haciendo, compartir inquietudes, problemáticas y necesidades.

## **Programa**

- ▶ 9:00 a 9:30: Acreditación
- ▶ 9:30 a 10:00: Inauguración
- ▶ 10:00 a 10:40: Presentaciones
  - Museo de instrumentos musicales Emilo Azzarini, UNLP

*A cargo de Margarita Bouzenard, Daniel Corigliano y Augusto Pérez Guarnieri*

- Sala Museo de la Biblioteca Pública, UNLP

*A cargo de Florencia Bossié*

- ▶ 10:40 a 11:00: Café
- ▶ 11:00 a 12:00: Presentaciones
  - Mundo Nuevo, Programa de Divulgación y Enseñanza de las Ciencias, Presidencia UNLP

*A cargo de Patricia Rey, Florencia Court, Valentín de la Concepción, Belén Deladino.*

Proyecto de extensión: *Explorador marciano argentino*, Facultad de Ciencias Astrónomicas y Geofísicas UNLP

*A cargo de Luciano Pedro Oscar Mendoza*

- Talleres para ciegos y disminuidos visuales, Facultad de Ciencias Naturales y Museo UNLP

*A cargo de María Eugenia Martins y María Valeria Aguallo.*

- Museo de Anatomía Humana Cátedra de Anatomía B, UNLP

*A cargo de Sergio Malter*

▶ 12:00 a 14:00: Almuerzo

▶ 14:00 a 15:00 Presentaciones

- Museo de Física, UNLP

*A cargo de Florencia Cabana, Mariana Santamaría, Cecilia von Reichenbach.*

- Museo de la Anexa

*A cargo de Alicia Tripodi y Aldana Lora.*

- Museo de Ciencias Naturales UNLP

*A cargo de Jacqueline Sarmiento.*

▶ 15:00 a 15: 20 Café

▶ 15:20 a 17:00 Espacio de debate, intercambio y definición de líneas de acción

## El Museo replicado

► AUTORES: *María Cecilia von Reichenbach; María Florencia Cabana; Paula Elena Bergero*

### RESUMEN

El trabajo de creación y crecimiento de un pequeño museo puede ser convertido en una herramienta de transformación social en diversos establecimientos educativos, cuando éstos cuentan con la motivación, el asesoramiento y el acompañamiento de especialistas de un museo consolidado. En esta comunicación se presentan los resultados de una serie de prácticas realizadas por el Museo de Física de la UNLP con cuatro escuelas de la región, en las que se replicó de distintas maneras la experiencia del trabajo con el patrimonio. Se resumen los resultados de las experiencias concluidas y las que están en desarrollo a modo de síntesis de los logros que se pueden alcanzar en el acercamiento entre las instituciones a través de actividades de extensión que tienen a un museo universitario como motor de intercambio y generación de propuestas innovadoras.

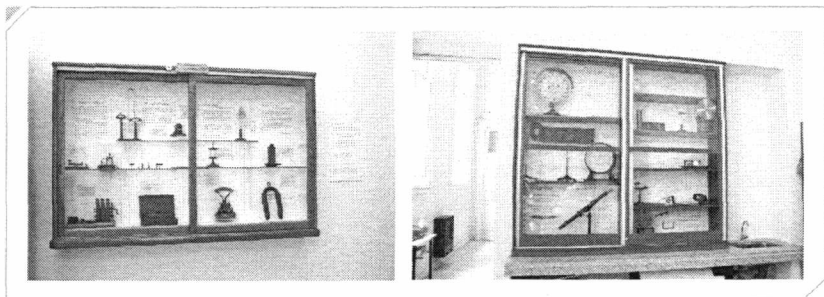


## INTRODUCCIÓN

Las concepciones actuales acerca del rol social de los museos lo presentan como una institución viva, dinámica, en interacción directa con la comunidad y dispuesto a brindar respuestas a los estímulos externos como parte del diálogo bidireccional establecido con los visitantes. En función de lograr ese perfil es imprescindible estar atentos a percibir las demandas, explícitas o implícitas, de las comunidades. Entre ellas, la que tiene más llegada a los museos, en especial a los universitarios, es la de las escuelas, ávidas de encontrar alternativas atrayentes para los jóvenes, en forma competitiva con la oferta extra escolar de uso del tiempo libre. La opción de crear dentro del colegio un museo puede responder a diferentes objetivos, pero siempre tiene detrás el afán por encontrar nuevos espacios para buscar una educación integrada e integradora.

El Museo de Física de la UNLP recibe las visitas de grupos de alumnos y docentes de todos los niveles, y a raíz del diálogo con ellos surgió la idea de crear un equipo de trabajo mixto con el fin de hacer de los antiguos gabinetes de las escuelas un museo de instrumentos de física. La diferencia fundamental entre ambos es que en caso del museo los instrumentos dejan de ser propiedad de los ayudantes y los profesores para ser apropiados por toda la comunidad: a través de la preparación y la exhibición pueden ser apreciados por todos los integrantes de la comunidad escolar.

Se presentan a continuación los resultados de las intervenciones del Museo de Física de la UNLP con cuatro escuelas de la región, en las que se replicó de distintas maneras la experiencia del trabajo con el patrimonio. Cada una de ellas surgió independientemente, como respuesta a las demandas de cada escuela, y con perfiles diferentes. A continuación se resumen los resultados de las experiencias concluidas y las que están en desarrollo. Se pretende de esta manera sintetizar los logros que se pueden alcanzar en el acercamiento de las instituciones a través de actividades de extensión en educación. Se intenta mostrar también que un museo universitario puede ser aprovechado como promotor de intercambio



y generación de propuestas innovadoras, tan requeridas desde el sistema educativo.

En todos los casos el punto de partida fueron los trabajos de restauración de instrumentos patrimoniales de física, tanto de los acervos del Museo como los de los colegios. Estas tareas fueron realizadas por los alumnos con el asesoramiento de los especialistas en física, en conservación preventiva, restauración y exhibición del museo. A través de las actividades desarrolladas, pudieron trabajarse aspectos tan distintos como la iniciación en la investigación, la experimentación en física desde un aspecto lúdico, la revalorización del patrimonio escolar y la apropiación del colegio y de su pasado institucional por parte de sus alumnos y docentes.

Se organizó un equipo de trabajo de estructura horizontal (compuesto por docentes y alumnos de distintos niveles y personal del Museo), que brindó la posibilidad de establecer un vínculo entre diferentes niveles de la educación y una relación personal entre estudiantes, docentes y científicos, permitiendo también desmitificar del trabajo del investigador y acortar la distancia entre los colegios y la universidad. En todos los casos se trabajó con alumnos y docentes que se unían voluntariamente a la propuesta, y con el acuerdo y el apoyo de las autoridades del colegio.

Concretamente, en la Escuela Normal "Victoriano Montes" de la ciudad de Dolores y en los colegios de la UNLP Nacional "Rafael Hernández" y Liceo "Victor Mercante" se trabajó en la puesta en valor de las colecciones de instrumentos históricos del gabinete de

física (en general, equipamiento europeo centenario). Se capacitó al equipo en criterios de conservación preventiva, restauración, puesta en funcionamiento con fines didácticos y exhibición. Con el Colegio "Fray Mamerto Esquiú" de la localidad de City Bell, que no cuenta con instrumental histórico, se centraron los trabajos en el Museo de Física. A través de un sistema de experiencias preuniversitarias se está capacitando a jóvenes de 16 a 18 años en la reproducción de instrumentos didácticos y en la identificación y catalogación de instrumental patrimonial del Museo.

Entre los objetivos de estas iniciativas están los de acercar a los jóvenes a la universidad, su ambiente y su gente, presentarles los aspectos divertidos de "hacer ciencia", familiarizarlos con algunos temas de física, sus principios y aplicaciones al mejoramiento de la calidad de vida, ofrecerles la ciencia como alternativa válida en la elección de una carrera profesional.

Además buscamos invitarlos a reflexionar sobre la importancia de la protección del patrimonio y de la validez del museo como ámbito de preservación y divulgación de la historia, contada a través de objetos. Se intenta además conducirlos a lograr habilidad manual y manejo de técnicas compatibles con las tareas de restauración y fomentar la creatividad a través del desarrollo y perfeccionamiento de nuevos instrumentos. Mediante la adaptación de los resultados para su interpretación y uso por parte del público de diferentes edades se pretende despertar en ellos una buena disposición para compartir con otras personas los saberes adquiridos.

La propuesta pedagógica es la incorporación de los jóvenes en el grupo de trabajo, no en condición de aprendiz dirigido, sino como un integrante más del grupo. Esa es una de las razones por las que el número de pasantes es reducido, ya que se priorizan las relaciones, intentando no masificar la oferta en detrimento de la calidad de la enseñanza.

Un caso especial se destaca del resto, en el que un estudiante destacado de cuarto año del Colegio Industrial Juan Bautista Alberdi, E.E. T. N°8 de La Plata, consiguió de las autoridades del colegio la

autorización para faltar a una clase por semana para formarse en el Museo en la restauración de instrumentos. Su trabajo fue altamente satisfactorio, ya que además de aprobar todas las materias y recibirse de técnico con buenas calificaciones, ingresó en la carrera de Física, recibiendo con un promedio excelente y realizando su carrera en la UNLP y el Instituto Balseiro. La labor de Amílcar Osorio en restauración fue plasmada en informes escritos, detallados e ilustrados con gráficos, que sirvieron de base posteriormente a la edición de un libro sobre construcciones de instrumentos caseros de electricidad y magnetismo para docentes.

Consideramos el resultado de estas experiencias como positivo para ambas partes, por lo que proponemos a los museos universitarios a ensayar replicar estas experiencias, alentando a otras instituciones a que reconozcan y valoren su patrimonio y producciones propias, acompañándolas en su uso como herramienta de aprendizaje y de construcción de la identidad.

#### Colegio Nacional Rafael Hernández (UNLP). Creación del Museo de Física.

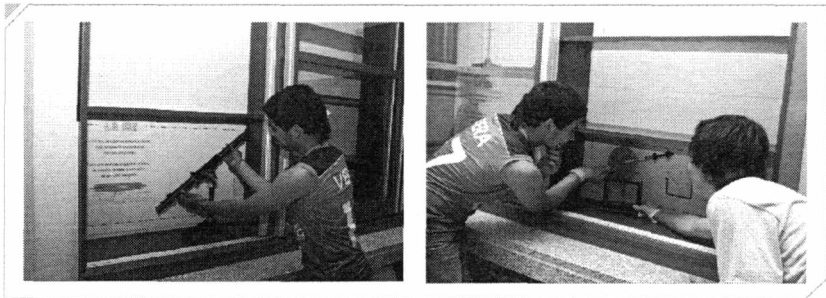
Sumándonos a la iniciativa de la Directora del Departamento de Física, Prof. María José Arias Mercader, en el año 2001, se estableció un sistema de pasantías no rentadas para estudiantes del último año del Colegio. Ese año participaron quince estudiantes, capacitándose como guías del Museo, en tareas de investigación, restauración y reproducción de instrumentos. Esta experiencia resultó provechosa y se repitió posteriormente en varias oportunidades, recibiendo como pasantes a estudiantes de cuarto y quinto año del bachillerato.

Guiados por una física, una museóloga y un físico especializado en restauración se abocaron a los siguientes temas:

- Conservación preventiva (limpieza y desinsectación de vitrinas e instrumentos)
- Restauración de instrumentos dañados.
- Construcción de réplicas



- Construcción de instrumentos sencillos de demostración (reproducciones). Se destaca la investigación y las tareas de ensayo y construcción de prototipos que llevaron a la reconstrucción del Panoramoscopio de Ricaldoni.
- Relevamiento y puesta en valor de espectrógrafos pertenecientes al acervo del Museo. Limpieza, conservación preventiva, restauración y uso con fines didácticos.
- Restauración de dos estaciones receptoras – transmisoras de telegrafía pertenecientes al Colegio.



En otra clase de experiencias algunos alumnos trabajaron acompañando a los docentes del museo, asintiéndolos en las clases e interviniendo en el desarrollo de algunas demostraciones. Otro grupo intervino en un estudio de público, colaborando con la realización y análisis de encuestas.

La demanda de actividades para los pasantes superó a las posibilidades de recibirlos en el museo, por lo que se estableció una colaboración para que los trabajos se centraran en el acervo instrumental del Colegio, dirigidos y asesorados por personal de ambas instituciones. En principio se trabajó en el relevamiento y la puesta en valor de los instrumentos de óptica del gabinete del Colegio –instrumentos centenarios de alto valor patrimonial-, y luego se incorporaron otras temáticas: electricidad, sonido, etc. En cada caso se realizaba una serie de demostraciones previas

de la fenomenología a abordar en la sala del Museo de Física, dado que la restauración y puesta en funcionamiento requiere de conocimientos específicos.

Esta modalidad se continuó posteriormente, cada vez más centrada en el acervo del Colegio, hasta que se inauguró la muestra permanente en el propio Departamento de Física, donde se exhiben instrumentos restaurados en vitrinas especialmente reacondicionadas para tal fin. El perfil del Museo cambió con el transcurso de los años y las gestiones del Departamento, pasando en el último período a depender del trabajo de de dos pasantes (estudiantes de física) y de dos profesores posteriormente, sin la participación de los alumnos.

### Liceo "Víctor Mercante" (UNLP, La Plata)

Este colegio dependiente de la UNLP se acercó al Museo a través de una profesora de Física (Prof. Rosalía Atili) interesada en generar un equipo de trabajo para recuperar el material del Gabinete de Física. Se la invitó a participar de la Red de Museos de la UNLP, y presentó un proyecto de restauración y exhibición de un conjunto de instrumentos. El trabajo fue realizado por un grupo de estudiantes, quienes recibieron capacitación en técnicas de conservación preventiva, restauración, funcionamiento y exhibición de instrumentos. Los capacitadores (dos museólogos y dos físicos) fueron rentados por la Red de Museos.

El éxito logrado los alentó a inscribirse en el concurso para subsidios INVOFI, auspiciado por la Asociación Física Argentina, y al ganar obtuvieron fondos para insumos, materiales diversos y pasantías para los capacitadores. Nuevamente, los buenos resultados alcanzados los animaron a postularse por segunda vez en el INVOFI, que actualmente está subsidiando otra etapa de trabajos de construcción del Museo de Física del Liceo. Actualmente el equipo docente involucrado se ha ampliado, se ha contratado a los mismos capacitadores y, en una experiencia inédita, se ha

invitado a participar del equipo a los alumnos egresados que participaron anteriormente de la actividad, para dar continuidad a la tarea y mantener el vínculo con el colegio. Como logros tangibles se han logrado poner en exhibición varias vitrinas con instrumentos restaurados y se realizó una actividad presentada a fin de año, donde los alumnos participantes del proyecto realizan demostraciones de física a sus compañeros utilizando los instrumentos restaurados.

### Escuela Normal "Victoriano E. Montes" de la ciudad de Dolores (a 150 km de La Plata)

En esta institución, que data del año 1888, y que incluye todos los niveles de la educación desde el inicial al terciario, se generó una experiencia de trabajo que superó con creces las expectativas. Se originó un proyecto a partir de las autoridades de la Escuela, con la participación y asesoramiento de dos docentes del Museo de Física y tres integrantes del Grupo de Didáctica de las Ciencias de la UNLP. Este Proyecto, denominado "Museo Didáctico Escolar de Ciencias Naturales", cuya promotora fue la Prof. María Rosa Marsiglia, fue subsidiado por la Fundación YPF en la convocatoria para la innovación en la Educación 2006, "Ciencia y tecnología en la Escuela Media". Permitted, entre otras cosas, la puesta en funcionamiento de los instrumentos de física y la recuperación de las colecciones geológicas, paleontológicas y biológicas y la organización y puesta en funcionamiento del Museo.

Entre los objetivos se proponía fomentar en los alumnos el interés por la ciencia, a partir de la experiencia directa en el armado del Museo; la interacción entre alumnos y docentes de diferentes niveles como facilitador en el aprendizaje; la creación de una instancia de enseñanza no formal que apoye a la enseñanza curricular en las aulas. Se apuntaba además a crear vínculos entre la Escuela y la comunidad a través de actividades como muestras y visitas guiadas.

Se conformó un equipo de trabajo con referentes por área, y se dio comienzo a encuentros de trabajo presenciales y

virtuales para la programación de actividades, y la presentación institucional del proyecto en los niveles ESB, Polimodal y Superior. Se realizaron diversas actividades, entre las que podemos nombrar: muestra interactiva de física, actividades en la Semana de la Ciencia, publicación de un artículo, investigaciones desde el aula, carteleras, diferentes talleres como “Pensando nuestro museo”, “Las clases de antes... los talleres de hoy”, galerías de fotos sobre las actividades desarrolladas, organización de un inventario de las colecciones (de alto valor histórico) de física, biología y mineralogía, entre otros. Se realizaron visitas a los Museos de Física y de Ciencias Naturales de la UNLP en una jornada completa con dos momentos diferenciados: uno en el primer museo para trabajar nociones de patrimonio y limpieza y conservación de instrumentos, y otro en el de Ciencias Naturales para trabajar sobre diferentes tipos de exposiciones y museos.

Todas las actividades fueron llevadas adelante por un equipo multidisciplinario de alumnos de los últimos años del Polimodal – con orientación en Ciencias Biológicas- junto con alumnos de los Profesorados de Biología y Ciencias Naturales, y docentes de diferentes áreas: física, ciencias biológicas, química, arte e informática. Se contó con asesoramiento de diferentes especialistas de la Red de Museos de la UNLP en diversos aspectos, que incluyeron talleres de capacitación en conservación preventiva, clasificación temática, relevamiento fotográfico y de bibliografía específica, fichaje informatizado, restauración y puesta en valor –técnicas de trabajo no invasivas y reversibles- para diferentes tipos de objetos (instrumentos, mapas, colecciones biológicas, calcos de yeso, etc.); preparación y montaje de una muestra temporaria; talleres en conjunto con el equipo de investigación institucional “Construcción de prácticas de Enseñanza de Ciencias Naturales a través de procesos de investigación-acción”, entre otras actividades.

Esta propuesta, que tuvo como comienzo una intención de “hacer algo con el patrimonio”, se convirtió con el tiempo (y el gran empeño de la comunidad de la Escuela) en una propuesta integradora de los alumnos y los docentes y una apropiación de la Escuela por parte de los integrantes del equipo en primer lugar, y del resto de la comunidad a través de las actividades desarrolladas.

Los buenos resultados alcanzados permitieron la continuidad de la iniciativa gracias a la presentación en concursos para otros subsidios, lo que les permitió conseguir cargos, vitrinas, viáticos para viajes, equipamiento, etc.

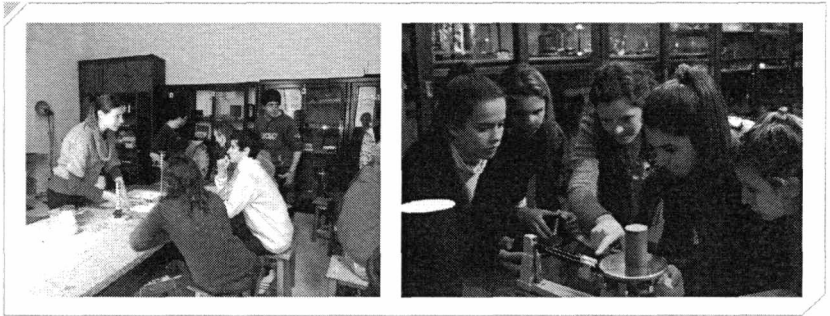
Sin lugar a dudas uno de los parámetros que permiten apreciar los buenos resultados de esta iniciativa puede verse en el despertar de nuevos intereses en las ciencias, que se consolidó en la apertura del Profesorado de Física en 2010.

#### Colegio Fray Mamerto Esquiú de City Bell (a 14 km de La Plata)

Este intercambio surgió a raíz de la visita al Museo de la profesora Graciela Santa, motivada por la necesidad de generar nuevos espacios de acercamiento a la física. Ella, con la colaboración de las autoridades del Colegio, organizó una serie de visitas de grupos de alumnos al museo y solicitó que algunos de ellos pudieran participar en las experiencias preuniversitarias, instancias de aprendizaje que desarrolla la Facultad de Ciencias Exactas por las que algunos estudiantes del colegio secundario participan en actividades de investigación, docencia o extensión en ámbitos de la Facultad. Mediante este sistema dos alumnos del Colegio participan en la elaboración del inventario de instrumentos del Museo, y otros cuatro en la producción de instrumentos de óptica que ilustrarán una publicación para docentes que se está escribiendo en el Museo (“Luz verde: experiencias de óptica”).

Entre los objetivos de estas experiencias se citan la participación en la vida universitaria a través de un proyecto creativo y original,

y en forma activa, no como meros espectadores. Los estudiantes realizan un análisis de la bibliografía específica, la selección, construcción y mejoramiento de prototipos, la redacción de instrucciones, listas de materiales, etc. Esta experiencia comenzó en mayo de 2011 y está en pleno desarrollo.



## CONCLUSIONES

El éxito de éste tipo de actividades necesita del imprescindible compromiso de las autoridades escolares. Como contraejemplo podemos citar un caso de una profesora profundamente comprometida con un proyecto similar, que tuvo que abortar posteriormente ya que, al no estar incluido en el proyecto institucional, no contó con la asignación de tiempo, espacio ni recursos por parte de las autoridades escolares.

Todos los ejemplos citados tienen en común un fuerte compromiso del docente a cargo, lo cual es fundamental a la hora de motivar a los alumnos a que participen, a las autoridades del colegio a que se comprometa, y a los integrantes del Museo (o de la Red de Museos, según el caso) para que inviertan tiempo y dedicación en el Colegio. Dado que en ninguna de estas instituciones suele sobrar el tiempo, la decisión de apoyar una iniciativa extra depende en gran medida de la estimación de las posibilidades de la continuidad del proyecto, y estas dependen de la responsabilidad con que se aborda el trabajo.

Por otro lado, una vez iniciado el intercambio, el compromiso del Museo es permanente, dado que el asesoramiento tiene continuidad en el tiempo a través de consultas, muestras itinerantes, charlas, etc. Además, ha existido un intercambio provechoso entre los colegios de más experiencia en estas actividades y quienes recién se inician. Estas actividades le permiten, aún a un pequeño museo como el de Física, que recibe una cantidad muy limitada de visitantes, tener una llegada a un público amplio, sin tener por ello que acudir a la masividad –que no es su característica- sino a través de actores intermediarios, que son los guías-docentes de los museos escolares. Además de convertirse en interlocutores entre los objetos y el público, ellos se muestran como creadores de nuevos espacios, son docentes y alumnos capaces de modificar su propia realidad.

En cada institución, la modalidad en que evoluciona el Museo es particular, y toma diferentes rumbos según las autoridades y sus gestiones. Por esa razón, una de las primeras cuestiones que debe plantearse a quienes quieren iniciarse es qué tipo de museo quieren, para qué y cómo. El Museo de Física ha actuado siempre como asesor y acompañante, pero el perfil particular de cada museo está dado, y así debe ser para lograr el sentido de pertenencia que se busca, por los propios creadores del museo escolar.


## TEC 2012 La Plata

Entre el 19 de abril y el 2 de mayo se realizó en la República de los Niños de Gonnet la TEC 2012, feria de ciencia y tecnología organizada por la Municipalidad de La Plata. La Red participó con una exposición en los Hangares de la Ciencia y experiencias in vivo realizadas por el Museo de la Facultad de Bellas Artes sobre los encuentros de arte digital y el Museo de Física sobre líquidos no newtonianos.

# MUSEOS ORIGEN DEL FUTURO

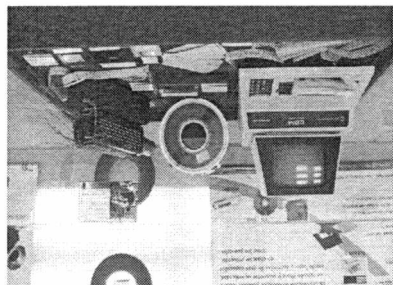
MUSEO DE FÍSICA SALAS MUSEO PROYECTOS PÚBLICA UNLP - ANEXO	Soportes de escritura La era computacional y el almacenamiento de la información
MUSEO AZZARINI	Máquinas Portantes
MUSEO DE ASTRONOMÍA Y GEODÉSICA	Al compás de la Topografía: Evolución del "Fundido"
MUSEO DE ANATOMÍA VETERINARIA "DR. VÍCTOR MANUEL ARROYO"	Técnicas utilizadas para el estudio de la Anatomía
FACULTAD DE INGENIERÍA UNLP - MUSEO DE ACRIMENSURA E INGENIERÍA	De medidas, mediciones y mediciones
MUSEO DE HISTORIA DE LA MEDICINA "DR. SANTAGO GOROSTAGUI"	Diagnóstico Precoz Gracias a la Tecnología
MUSEO DE CIENCIAS NATURALES	Nuevas tecnologías en el estudio de oropelias epíplicas: El caso de Eudimenter

15 años  
RED | UNLP



UNIVERSIDAD NACIONAL DE LA PLATA



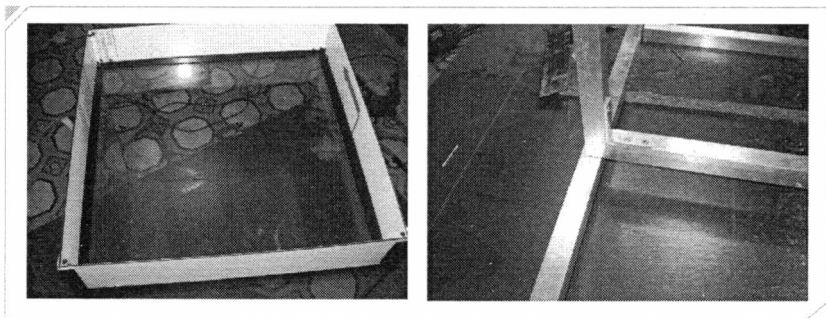


## Resguardando el legado de Newton

---

### **Vitrina para el libro *Philosophiae Naturalis Principia Mathematica* de Isaac Newton.**

Para poder hablar de la vitrina, como soporte de conservación y exhibición y del porque se construyó, primero los introducimos en el objeto que debe proteger: *Philosophiae Naturalis Principia Mathematica* Isaac Newton.



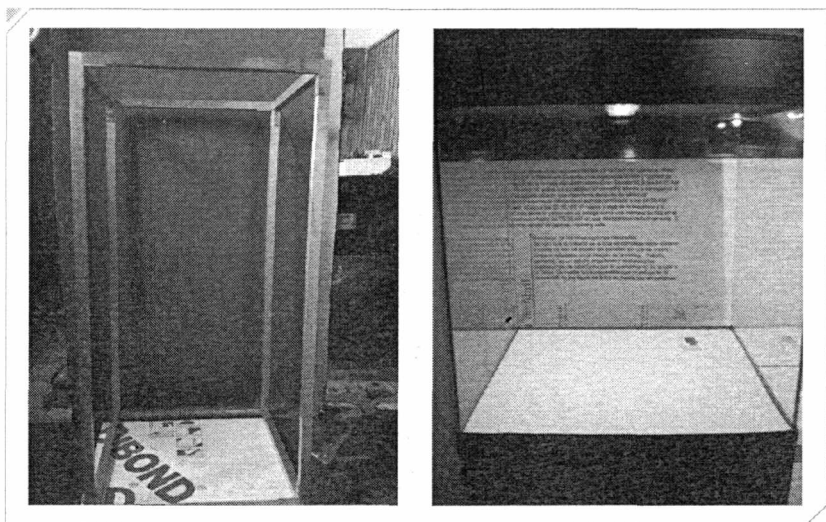
El ejemplar que pertenece a la Facultad de Ciencias Astronómicas y Geofísicas de la UNLP, y que se hallaba en custodia en la Biblioteca del mismo, se encontraba en un estado que ponía en peligro la integridad física y por lo tanto el contenido científico/intelectual de la obra en cuestión. Esto motivó la preocupación de las autoridades y especialistas del Observatorio, La Biblioteca y el Museo de Astronomía y Geofísica.

Este ejemplar, pertenece a la primera edición. Los gastos de publicación de la primera edición, fueron pagados en parte, por Edmund Halley. En su "Bibliografía de Los Principia", William B. Todd afirma que hubo entre 250 y 300 ejemplares de la primera impresión y sólo cincuenta de la segundo.

Para su puesta en valor, se llevo a cabo una consulta y evaluación con especialistas en papel y restauración de libros antiguos,

coincidiendo en que el lugar adecuado para dicha puesta era El Fondo Antiguo de la Compañía de Jesús en la Argentina, con sede en la ciudad de Buenos Aires. Este laboratorio cuenta con talleres en seco y en húmedo, lo que lo hace único en su especialidad en el país. Además de la experiencia de haber comenzado su tarea restaurando los antiguos libros que la Orden Jesuítica imprimió siglos atrás.

Ya hecho esta breve introducción y al ser autorizado el envío del libro *Philosophiae Naturalis Principia Mathematica* Isaac Newton al Fondo Antiguo para su restauración se comenzó con la idea de construir un soporte para dicho libro. Anteriormente se había consultado, en una visita a Buenos Aires al Museo Etnográfico Juan B. Ambrosetti al conservador Fernando Veneroso para que nos hablara sobre la vitrina que él había hecho para la Constitución Argentina y ver si las ideas que teníamos sobre la vitrina tanto como soporte de exhibición como de conservación a realizar, eran correctos. En dicho encuentro supimos, a través de Fernando, de un material llamado "Dibond" para armar la vitrina.



## De la idea al hecho

El diseño de la vitrina contempla tres partes separadas: la base, la cúpula y el espacio de iluminación.

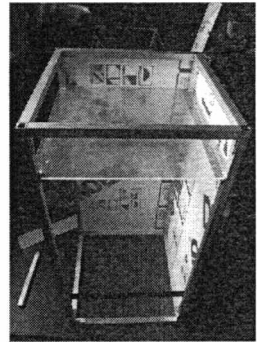
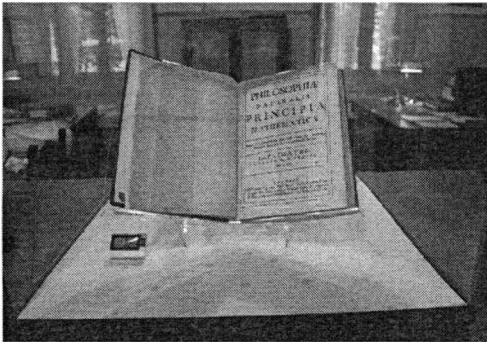
La vitrina se realizó en aluminio, material resistente a la oxidación y más liviano con respecto al acero, ya que no presenta los problemas de la madera, como la emanación de sustancias nocivas para el libro. Además la madera, en ambientes húmedos, es susceptible a la formación de hongos.

Dicha vitrina se realizó con una estructura tubular (esqueleto) para darle rigidez y sobre ella las placas de "Dibond" (es un material compuesto de aluminio y polietileno, ambos materiales inertes, que funcionan como aislantes con el exterior, además de ser estético y de varios colores, brinda seguridad). Estas son de 3 milímetros de espesor y resultan demasiado delgadas para que sean estructurales.

Se utilizó aluminio debido a que este material es inerte y noble en cuanto a que no emana gases que alteren las propiedades del objeto que se resguarde en él, además es resistente a la oxidación y es un material liviano con respecto al acero.

Para registrar los índices de temperatura y humedad se incorporó en el interior de la vitrina, un registrador digital.

Tanto la base como el espacio de iluminación fueron realizados con perfiles de aluminio y con Dibond, uniéndolos con remaches, formando



las caras y las tapas. La tapa de la base de la vitrina se perforó y se enteló con lino, que es una tela de conservación para permitir actuar al "gel de sílice" en un compartimento entre la base y la cúpula. Este material absorbe la humedad del ambiente y de esta manera se puede controlar o reducir la humedad relativa, una vez que este gel se satura, se seca y es utilizado nuevamente. El compartimento se selló con sellador industrial, que una vez seco es inerte (no emana gases).

La cúpula se realizó en vidrio laminado (3 + 3) para seguridad en caso de roturas del mismo por algún accidente. Las uniones fueron pegadas con sellador industrial, permitiendo que quede sellada.

El espacio de iluminación se hizo con perfiles de aluminio y placas de Dibond para formar las caras y la tapa. Esta estructura calza sobre la cúpula de vidrio.

La iluminación es por LED con un sistema de batería recargable (similar a la de la luz de emergencia). Esta iluminación tiene muy poca emisión de calor y de rayos UV que son perjudiciales para el libro.

#### Medidas de la vitrina

Largo: 0.55 metros

Ancho: 0.55 metros

Alto total: 1.75 metros

El proyecto para la construcción de la vitrina se llevó adelante por el equipo del Museo de Astronomía y Geofísica: Director del museo:

Lic. Sixto Gímenez Benítez  
 Museóloga Mónica López  
 Museóloga Romina Peralta  
 Museólogo Juan Canaparo  
 Arquitecto Agustín Ramos Costa

## Nuevos espacios... buenas noticias.

El Museo "Julio Ocampo" de la Facultad de Ciencias Agrarias y Forestales celebra la adjudicación de un lugar propio donde podrá montar su exposición. Se trata de un sector dentro del espacio que dejó libre la biblioteca luego de su traslado, que ha sido remodelado y puesto en valor.

La actual gestión de la facultad que asignó ese espacio al museo, designó también

a una museóloga a cargo, fundamentando su decisión en la necesidad de que esa unidad académica *tenga una respuesta institucional adecuada para sostener en el tiempo las actividades de rescate, restauración, puesta en valor y conservación de aquella parte de su patrimonio histórico que se juzga de valor para la construcción de su identidad institucional a través del tiempo.*

La inauguración del tan esperado espacio tuvo lugar el pasado 20 de diciembre y contó con la presencia del Vicepresidente Institucional de la UNLP, Lic. Raúl Perdomo.





## Exposición Retumba Tango

**(Re)descubriendo la procedencia negra de nuestra música** en el Museo de Instrumentos Musicales Emilio Azzarini.

El tango es el género de música popular más representativo de la argentinidad a nivel mundial. Quizás sea por ello que la participación de los afroargentinos del tronco colonial en su conformación haya sido invisibilizada, desvalorizada e, incluso, negada, como un intento más de difundir una Argentina blanca, construida a imagen y semejanza de Europa.

Sin embargo, las comparsas y candombes afroporteños constituyeron uno de los elementos fundantes del género. A través de una investigación que atienda una mirada interpretativa más amplia y menos prejuiciosa de nuestra plural conformación histórica, podemos

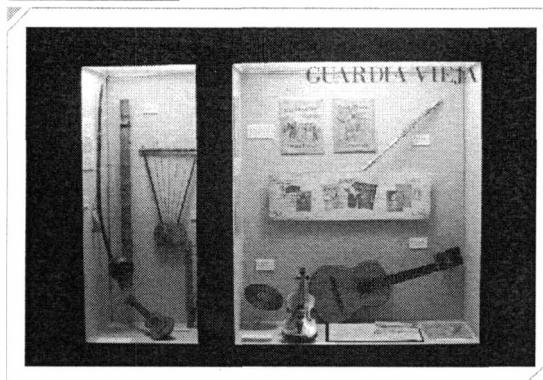


(re)descubrir la procedencia negra de nuestra música y ponerla en valor como un acto de reivindicación de una comunidad que aún busca su reconocimiento. Por esa razón, desde la Cátedra libre de Estudios Afroargentinos y Afroamericanos de la UNLP, y en conjunto con el Museo de Instrumentos Musicales Dr. Emilio Azzarini, se tuvo la iniciativa de llevar a cabo esta exposición como una forma de dar testimonio del aporte de los afroargentinos en el tango.

La exposición cuenta con el guión y la investigación a cargo de la Cátedra Libre de Estudios Afroargentinos y Afroamericanos dirigida por el Lic. Norberto Pablo Cirio- y la curaduría y montaje del Museo de Instrumentos Musicales Emilio Azzarini. Reúne una amplia gama de documentos probatorios del surgimiento del tango en un contexto social donde los negros fueron artistas y protagonistas y de cómo han venido participando hasta el presente.

El recorrido propuesto comienza por el candombe, baile afroporteño por excelencia que aún hoy continúan practicando, y se exhiben ob-





jetos de destacados compositores e intérpretes negros como fotografías, partituras y discos. Por último, se completa la muestra con partituras de compositores blancos que tratan, desde diversos aspectos, la cuestión de la negritud, contribuyendo, en buena medida, a

un imaginario social incluyente de lo negro del tango.

La inauguración –realizada el 11/12/12- contó con la presencia de María Isabel Platero y con la participación de María Elena Lama Madrid y Gloria Garay, integrantes de la Asociación Misibamba, todas ellas afroargentinas de tronco colonial y representantes genuinas de la historia que esta exposición pretende dar a conocer.

Brindamos porque esta iniciativa constituya un paso importante en pos de la visibilización y valorización de la cultura afroargentina en el marco de la conformación de la identidad nacional.

### **Auspiciantes**

- = Asociación Misibamba. Comunidad Afroargentina de Buenos Aires. Merlo (Buenos Aires)
- = Programa La Voz de los Sin Voz (UNESCO). Buenos Aires.
- = Biblioteca, Archivo Histórico y Museo “Amigos del Tango”. La Plata (Buenos Aires)
- = Museo Casa Carlos Gardel. (Buenos Aires)
- = Instituto de Investigación en Etnomusicología de Buenos Aires (IIET). Buenos Aires
- = Programa Afrodescendientes de la Secretaría de Cultura de Presidencia de la Nación. Buenos Aires
- = Instituto para los Estudios de Latinoamérica y el Caribe (ISLAC). Universidad de Florida del Sur (Estados Unidos de América)
- = Dr. Simao Souindoula. Comité Científico Internacional. Proyecto UNESCO La Route de l’Esclave. Luanda (Angola)

**Informes: Museo Azzarini. Calle 45 N° 582 e/6 y 7.**

**La Plata. Tel: (0221) 4240401**

**E-mail: [catedra.afroargentinos@presi.unlp.edu.ar](mailto:catedra.afroargentinos@presi.unlp.edu.ar)**

## Viajes al encuentro del sonido

---

El Museo de Instrumentos Musicales Dr. Emilio Azzarini es un museo creado a partir de una colección de alrededor de 600 instrumentos donada a la Universidad Nacional de La Plata por los descendientes de Azzarini, cumpliendo con su expresa voluntad luego de su fallecimiento. Ese conjunto de instrumentos deambuló por varios lugares desde 1965 con el nombre de Colección Azzarini, hasta que en 1985 se le otorgó un espacio definitivo -con lugar para exposiciones, depósitos y oficinas- en la casa que hoy ocupa y, a partir de ese momento, se convirtió en Museo.

Su colección está constituida por instrumentos musicales de diferentes partes del mundo y de variada antigüedad. A los instrumentos se le suma una importante biblioteca especializada, una fonoteca con registros fonográficos en diferentes soportes (cilindros de fonógrafos, rollos de pianola, discos de pasta y de vinilo, discos Pathè) y un importante archivo con material relacionado con la vida teatral, la música y momentos que hacen a la historia de nuestra Universidad.

En este momento el museo se encuentra en un proceso de revisión y actualización en todas sus áreas (museográficas, educativas y de investigación), con el objetivo de poner en valor la totalidad de su colección a través de un conocimiento profundo de la misma, fundamentado en una nueva mirada que concibe a la música de un modo integral y en su contexto socio-cultural, tratando de repensar y cambiar la perspectiva organológica tradicional que pone el énfasis en los materiales y el modo en el que los instrumentos producen los sonidos, con pretensiones universalistas.

En esta nueva postura, entendemos a la música no sólo como parte integral de una expresión total que incluye lenguajes, danzas, juegos, comidas y acciones vinculadas con determinada dinámica social, sino como constructora de identidad. Con esta idea, estuvimos compartiendo miradas y opiniones en la mesa de trabajo con el personal de todas las áreas del museo, y la expresamos en el siguiente texto, que funciona actualmente como introducción a la muestra:

Hombres, mujeres, niños, comunidades, lugares, colores, danzas, voces, historias... **viajes** por tierras, cielos, ríos, mares, barcos, cadenas, cruces, pasajes... bajo el mismo sol: **encuentros**, guerras, conquistas, vencedores, vencidos, fronteras, centros, márgenes, tiempos vividos y medidos, que se transforman en **sonidos**, que construyen identidades, que se expresan y se modelan a través de lo que algunos llamamos músicas.

A partir de este cambio, creemos que es importante dar a conocer a la comunidad nuestra nueva mirada, por lo que intentamos expresar en un nuevo logotipo, una imagen que represente la concepción de un mundo dinámico en el que hay tantas músicas como culturas existan y en el que aún quedan muchas historias por conocer y difundir. Ese es nuestro compromiso, por lo que estamos deseosos de comenzar a transitar estos nuevos recorridos junto a la comunidad.

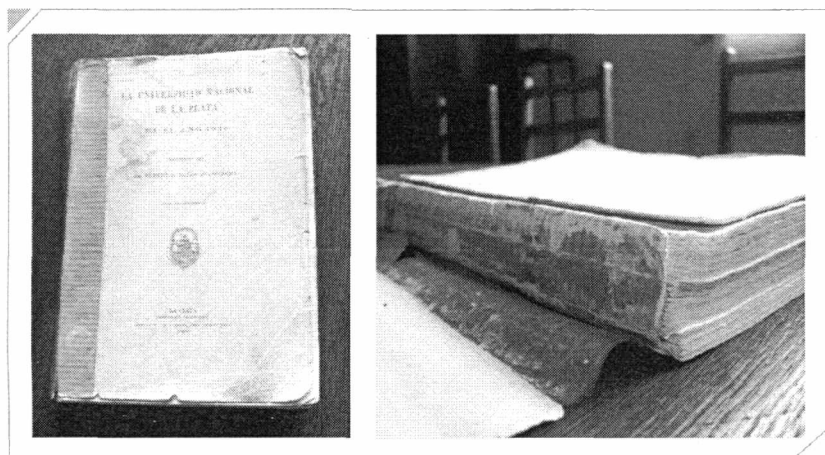
Nuestro equipo está compuesto por: Margarita Bouzenard, Daniel Corigliano, Magdalena Cheresole, Mariana Fuks, María Eugenia Funes, Augusto Pérez Guarnieri, Marta Magliano.



## Actividades de rescate en el Museo de la Anexa

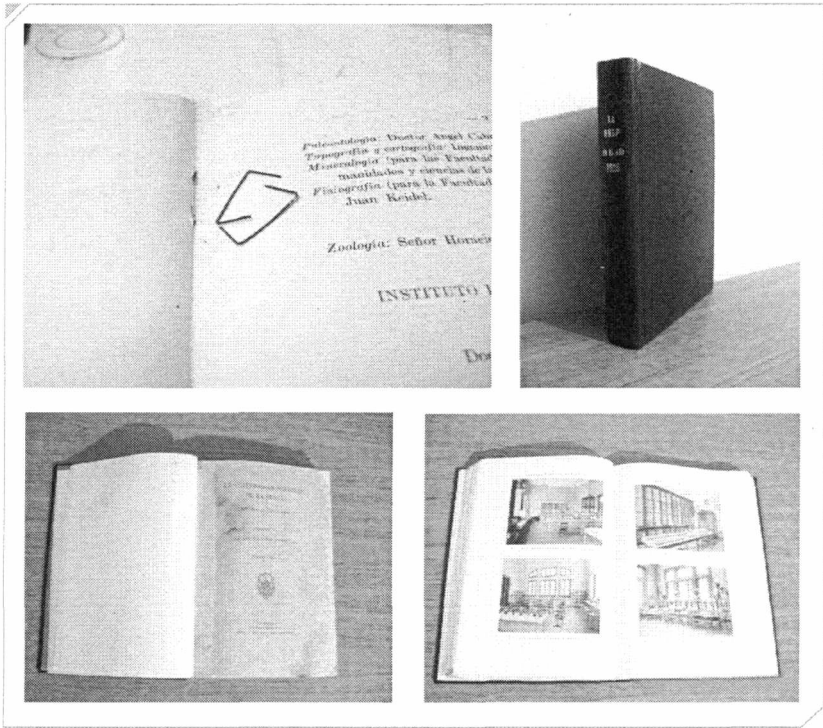
El Museo de la Anexa funciona como un espacio de recuperación y multiplicación de la memoria de la comunidad escolar. Es reflejo de los cambios y las continuidades que atravesaron a la comunidad a lo largo del tiempo.

Gran parte de esta tarea se lleva a cabo no sólo gracias al gran caudal de objetos que componen el patrimonio del Museo sino también al estado de conservación de los mismos.



Muchos muebles, utensilios, elementos mecánicos y tecnológicos, fotografías, láminas, libros, registros y objetos que lo conforman han sido recuperados en excelente estado de conservación; pero otros, han necesitado de una etapa de restauración para que pudieran reflejar, lo más fielmente posible, el modo particular del momento particular en que se usaron. En definitiva, con el objetivo de restaurar para preservar la memoria oculta y expresa en cada pieza.

Es por eso que el Museo de la Anexa, atento a las necesidades de conservación de su patrimonio, planificó un proceso de limpieza y reencuadernación de los libros, y revisión del mueble



contenedor. Dicho proceso se encuentra en la primera etapa de realización y tiene como objetivo extender esta actividad aplicando las prácticas de conservación preventiva en todo el acervo institucional.

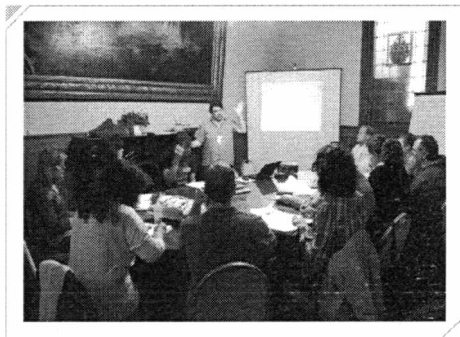
Imágenes de la restauración realizada al libro de Memorias de la Universidad del año 1926.

## El Museo de La Plata fortalece la formación en Manejo de Colecciones

---

Entre los grandes desafíos a los que se enfrentan los responsables de los Museos, se encuentran: 1) la formación y actualización del personal y 2) los cambios permanentes en diferentes aspectos de la legislación, mecanismos de administración, materiales para la conservación, avances en la digitalización y recuperación de información.

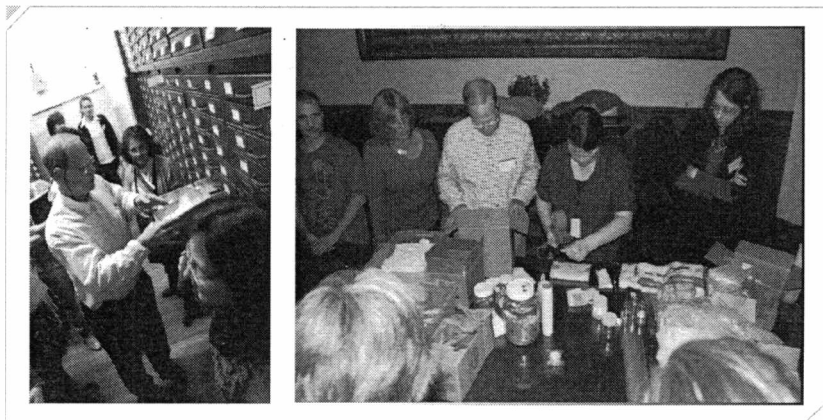
Estos aspectos se han transformado en prioridades para los responsables. Sin embargo, el entrenamiento formal en estos aspectos está escasamente desarrollado en América Latina.



Como parte de este desafío, y gracias a vínculos de formación previos establecidos con el National Museum of Natural History (NMNH), Smithsonian Institution, Washington, D.C., USA, se realizó en el Museo de La Plata una capacitación en administración de colecciones biológicas, a cargo del Dr. David Furth y de la Dra. Patricia Gentili-Poole, especialistas en administración de colecciones del Departamento de Entomología del NMNH, SI en octubre del 2011.

Este curso, fue financiado por el Museo de la Plata y por el Sistema Nacional de Datos Biológicos, Secretaría de Articulación Científica-Tecnológica, Ministerio de Ciencia, Tecnología e Innovación Productiva de la Nación y coordinado por la Dra. Cristina Damborenea de la División Zoología Invertebrados, del Museo de La Plata (FCNyM-UNLP). Participaron 20 profesionales con responsabilidad en administración de colecciones, de diez instituciones de nuestro país. Entre los tópicos tratados se encontraron:

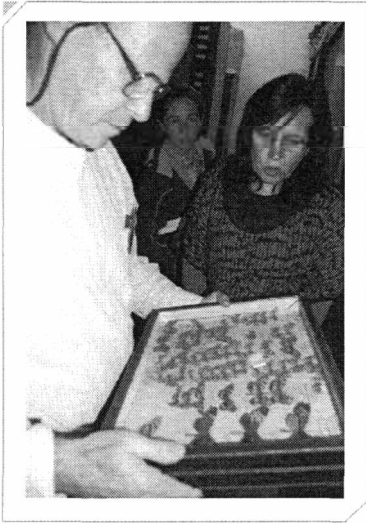
- Funciones y bases teóricas de la administración de colecciones;
- Reglamento, evaluación y plan de colecciones;
- Manejo del personal;
- Mantenimiento, colecta y preparación, administración de información, manejo de archivos, digitalización;
- Uso de colecciones en investigación, educación y exhibición.



La temática tratada y la modalidad del curso permitieron entender a los Museos como sistemas de gestión de información. Los elementos de colección brindan información en dos niveles, uno derivada de ellos y de su documentación, el otro referido a la generación de información sobre la conservación, cuidado, manejo, exhibición de las colecciones y de la investigación sobre estas actividades.

La administración de las colecciones a través de la aplicación de esquemas organizativos, reglamentos y procedimientos, evaluación de los materiales, planificación a corto y mediano plazo permite una generación de conocimiento, su difusión y además, una organización que extiende más allá de los esfuerzos individuales, permitiendo el crecimiento continuo.

Este curso, no solo capacitó a los participantes a través de los profesores, sino que brindó un ámbito de intercambio enriquecedor de experiencias, reflexión, discusión y búsqueda conjunta de soluciones a los problemas regionales a los que se enfrenta la administración de colecciones en nuestra región. La continuidad de estos entrenamientos formales permitirá, además de una mayor interacción del personal involucrado, estar preparados para enfrentar los permanentes desafíos a los que se enfrentan los Museos como sistemas de gestión de información.



**Dra. Cristina Damborenea**

Jefa de la División Zoología Invertebrados

*Museo de La Plata*





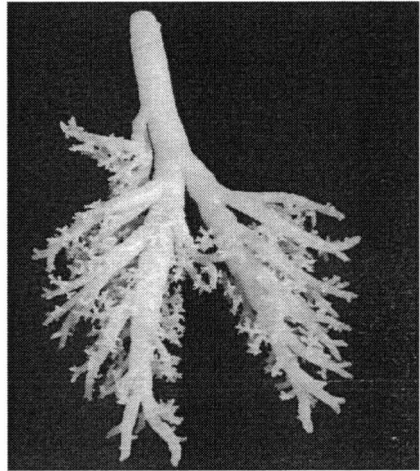


INSTITUTO DE ANATOMÍA VETERINARIA  
UNIVERSIDAD NACIONAL DE LA PLATA

## Museo de Anatomía Veterinaria "Dr. Víctor Manuel Arroyo" Pasantía de técnicas anatómicas

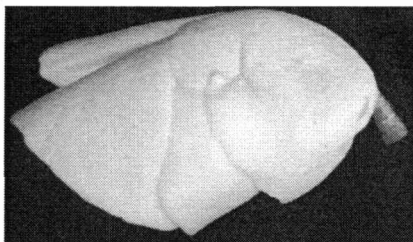
En el Instituto de Anatomía de la Facultad de Ciencias Veterinarias de la Universidad Nacional de la Plata, se encuentra el Museo de Anatomía Veterinaria "Dr. Víctor Manuel Arroyo". El Instituto se encarga del dictado de los cursos de Anatomía de la Carrera de Veterinaria, por lo cual fue y es imprescindible contar con piezas anatómicas no solo para el dictado de las clases, sino también para ser consultadas por estudiantes

avanzados, graduados e inclusive profesionales de otras carreras relacionadas. Dichas piezas fueron realizadas desde antaño con técnicas que se usaban mundialmente, y con otras que fueron desarrolladas en el Instituto, y así se inició una colección de piezas anatómicas que dio lugar a la creación del Museo. En los primeros 60 años del Museo, no se tuvo en cuenta que la mayoría de las sustancias empleadas eran nocivas y que su manipulación era peligrosa. A partir de la década del 80 el personal docente del Instituto comenzó a modificar las técnicas; por un lado se intentó reemplazar los líquidos conservantes tóxicos por otros que tuvieran similares propiedades pero que fueran atóxicos; por otro lado se desarrollaron técnicas para conservar piezas en seco y a temperatura ambiente; también se realizaron vaciados con materiales



► Árbol bronquial de cerdo. Técnica de inyección repletiva

actuales mucho más fáciles de obtener, trabajar y cuyo resultado final supera en calidad a los materiales antiguos. A lo largo de estos últimos 20 años de investigación, pruebas y contrapruebas, se desarrollaron técnicas y métodos que permitieron la obtención de



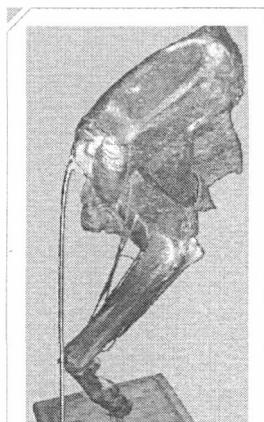
► Pulmón de perro. Técnica de insuflado



► Articulación del tarso de caballo. Osteotomía y armado

numerosas piezas anatómicas, las cuales incrementaron el acervo del Museo, como así también el stock de material para el dictado de las asignaturas.

En el presente a través de la secretaría de Posgrado de la Facultad, se ofrece una Pasantía de Técnicas Anatómicas, destinada a docentes (graduados o estudiantes) y técnicos de carreras donde se dicte Anatomía Humana o Animal, o que estén relacionados con dicha Ciencia. Es dictada en el Instituto de Anatomía por docentes del mismo y permite acceder a todas las técnicas utilizadas en nuestro medio. La pasantía no establece una relación laboral con el pasante y es arancelada. En síntesis, durante el tiempo que se realiza la misma, el pasante procederá a hacer un repaso de las técnicas para la obtención de huesos con buena calidad en cuanto a dureza, preservación de sus superficies articulares y no articulares, color y olor. Practicará dos métodos de conservación de piezas anatómicas donde la musculatura se mantiene



► Miembro torácico de perro. Técnica de conservación para mantener piezas húmedas.

relativamente elástica, con buena textura que permite su disección, conservación y con un grado de inocuidad alto desde el punto de vista de su manipulación. Realizará técnicas de llenado vasculares con diferentes sustancias relativamente fáciles de obtener y de bajo costo. Por último pondrá en práctica las técnicas de insuflado de órganos huecos y pulmones con y sin el llenado de sustancias compactas. En todos los casos se indicará el modo de conservación de las piezas, su armado en bases o soportes para su exposición, así como de los métodos y sustancias utilizadas para mantener las mismas en condiciones óptimas de uso para el dictado de clases como así también para la utilización por el alumnado.



## LA RED DE MUSEOS EN LA NOCHE DE LOS MUSEOS 2012

---

Desde hace unos años el Instituto Cultural de la Provincia de Buenos Aires organiza "La noche de los Museos", poniendo a disposición del público combis y micros con distintos circuitos que permiten recorrer los museos de la región en horarios no habituales. Para este evento los museos abren sus puertas y ofrecen espectáculos o actividades especiales.

Este año hubo dos ediciones. La primera se realizó el 9 de junio entre las 18 y las 23, a continuación se detallan los museos de esta red participantes, las actividades preparadas por cada uno y la evaluación de público:

### **Museo Anexa**

- Muestra sobre soportes de escritura, una exposición con recorrido a través de la escuela
- Proyección de un video de la escuelita de madera
- Actuación del coro de niños de la escuela, reviviendo canciones infantiles de ayer y hoy.

Se duplicó la cantidad de público con respecto al año 2011 (500 personas), 932 personas

### **Museo de Instrumentos Musicales "Dr. Emilio Azzarini":**

- Visita guiada por la exposición permanente
- 20 hs. el Ensemble de Percusión del Taller de la UNLP

Si bien tuvieron mucho público no hicieron evaluación de la cantidad. (600 personas en 2011)

### **Museo de Historia de la Medicina "Dr. Santiago Gorostiaque"** (Primera vez que participó)

- Recorrido por la historia de distintas especialidades a través de cuentos y anécdotas.

- 21 hs. Actuación grupo Los Galenos

Se contabilizaron 823 personas para los dos museos de la Facultad de Medicina ya que uno estaba en la planta baja y el otro en el primer piso

### **Museo de Anatomía Humana Normal “Dr. Alberto Poli”** (primera vez que participó)

- Visitas guiadas por exposición permanente
- Instalación artística realizada por el Grupo Blanco de Bellas Artes

400 firmas en el libro de visitas y 823 visitantes.

### **Museo de Anatomía Veterinaria “Dr. Victor Arroyo”** (Primera vez que participó)

- Visitas guiadas por exposición permanente
- Alrededor de 470 personas.

### **Museo de La Plata (ciencias naturales)**

- Recorridos libres en todas las Salas de exhibición
- A explorar con linternas. Salas de Paleontología y Osteología Comparada
- Perdidos en el tiempo. Completar un crucigrama. Las respuestas están en las Salas excepto algunas que las tienen los científicos viajeros en el tiempo.
- Las vueltas de la vida. Crónica del origen del Universo, el sistema solar, la aparición de vida en la Tierra y el desarrollo de la ciencia en imágenes en 3D.
- Recetas de cocina americana. Descubrir los ingredientes de origen americano que son protagonistas de las recetas diarias.
- Te pinto la cara. Modelos de pintura facial de distintos pueblos originarios.
- Cierre musical. 22:30. Taller de Percusión de la Dirección General de Cultura de la UNLP.

Si bien fueron menos visitantes que el año anterior (6.362 personas) se considera que tuvieron 5.500 personas. El ingreso y egreso de público fue ágil y dinámico.

## Biblioteca Pública

Durante el año 2012 se conmemoraron los 30 años de la Guerra de Malvinas, es por esto que fue la temática elegida para la Noche de los Museos en esta institución.

Se propuso un recorrido por publicaciones y libros que hablan sobre el conflicto en distintas claves: desde la exaltación bélica de las revistas que apoyaron la dictadura cívico-militar y la reivindicación de la soberanía, hasta la reflexión de la sociedad argentina y el homenaje a aquéllos jóvenes que vieron sus vidas marcadas para siempre.



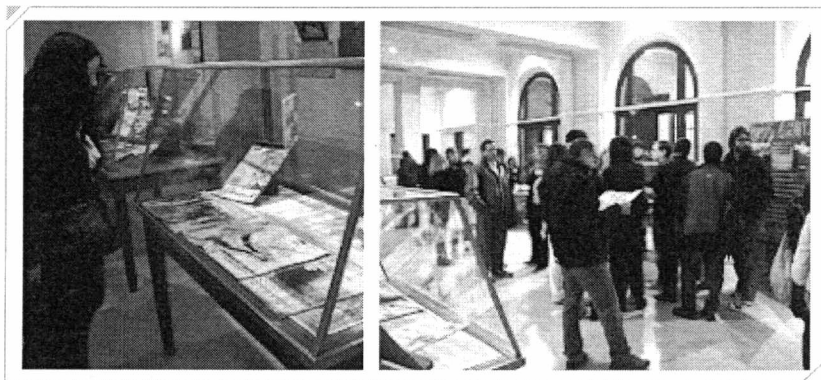
Las actividades fueron:

- Realización de visitas guiadas a las Salas-Museo
- Muestras bibliográficas y hemerográficas de la colección de la Biblioteca Pública en torno a los siguientes ejes:

- \* conflicto de soberanía a lo largo de la historia
- \* colección de libros de viajeros del siglo XVIII
- \* guerra de Malvinas: el antes y el después en la prensa y la experiencia de los ex combatientes



Durante el recorrido de las visitas guiadas, contamos con la participación del grupo de narración oral Palabra de Mujer, que presentó un espectáculo especialmente ideado para conmemorar este día.



Es de destacar la importancia que tuvo la participación del C.E.C.I.M. (Centro de Ex Combatientes Islas Malvinas – La Plata) tanto en el asesoramiento para el armado de las muestras como en el préstamos de objetos personales recuperados de sus lugares de combate y en la orientación a los visitantes. Por otro parte, los Ex Combatientes realizaron una charla con estudiantes secundarios donde se debatió sobre la cuestión Malvinas en el presente y la lucha por los recursos naturales.

### **Museo de Astronomía y Geofísica**

- Visita por los edificios del Observatorio y observación con telescopio

Unos 1000 visitantes. (1200 en 2011)

## **Edición primavera de La Noche de los Museos de La Plata**

---

La edición primavera de este evento se realizó el sábado 1 de diciembre de 18.00 a 23.30 hs., y en varios museos se desarrollaron actividades de divulgación científica.

Se contó con seguridad tanto de la guardia edilicia de la UNLP, como de la policía de la Provincia de Buenos Aires, y en general el desarrollo de las actividades fue ordenado y prolijo.

### **Súper noche del Museo de Física**

En un marco de fantasía y asombro más de 1500 personas, en su mayoría familias con niños, participaron de la "Super noche del Museo de Física".

En colaboración con el Laboratorio Gisdruma de la Facultad de Ciencias Exactas, y la participación de la cátedra de Física I y II del Departamento de Ciencias Exactas de la Facultad de Humanidades, se realizaron actividades variadas.

Hubo demostraciones al aire libre sobre fluidos no newtonianos (a cargo de un grupo de estudiantes de Exactas y Humanidades), un taller de grabado (con participación de especialistas de Bellas Artes)





y de nuestro Museo) y una mesa donde los niños realizaron dibujos sobre radioactividad, orientada por investigadores del Gisdrama.

En la sala se exhibieron dos vitrinas sobre superhéroes y sus poderes, mientras que en la mesa se podía interactuar con algunos instrumentos de demostración, bajo la guía de docentes del Museo y estudiantes de los profesorado. Con un fondo de superhéroes se fotografió a los visitantes que concurrieron disfrazados, y se les entregó una sorpresa. Para el descanso se exhibieron en el aula chica varios videos sobre el Museo de Física y ortos de la UNLP, con la colaboración de un estudiante de física.

Como acontecimiento central, en el Anfiteatro que estuvo a pleno como pocas veces, se desarrolló un espectáculo sobre los superhéroes, en que, mediante actuaciones que incluían demostraciones de magnetismo, electricidad y radioactividad, docentes del Museo, integrantes del Gisdrama y colaboradores, mostraron al público cómo ciertos "poderes" de los superhéroes también están presentes en nuestro cuerpo. El espectáculo se complementó con luces, sonido y videos de superhéroes.

La concurrencia fue de más de 1.500 personas, que se mostraron muy satisfechas con las actividades propuestas, y se quedaron hasta altas horas recorriendo el lugar.

Si bien la prensa local no hizo el eco correspondiente de estas actividades, hemos recibido opiniones muy elogiosas por parte del público y por autoridades de otros museos de la UNLP. Algunas de las fotografías del evento, que se irán completando, pueden verse en <http://museo.fisica.unlp.edu.ar/exposiciones>.

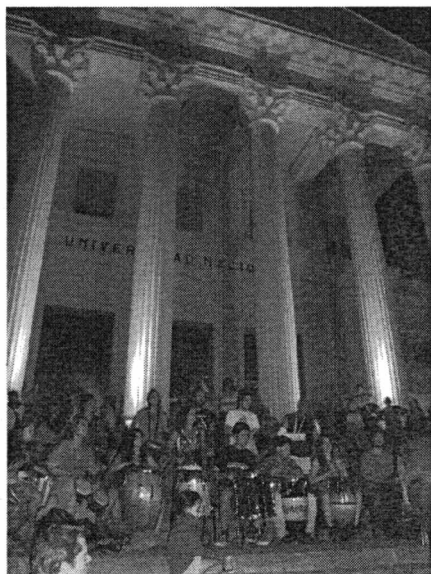
## **Espectacular noche de linternas y música en el Museo de La Plata**

El 1 de diciembre de 2012 el Museo de La Plata recibió 4 mil personas en el marco de la celebración "Una noche en los Museo" -edición primavera- organizado por el Instituto Cultural de la Provincia de Buenos Aires. Atentos a la convocatoria, todos asistieron con linternas para recorrer las amplias Salas en la oscuridad. La noche culminó con un multitudinario cierre musical en las escalinatas.

Los visitantes se acercaron al Museo de La Plata a partir de las 18:30 con linternas de todos los colores, tamaños y formas. Los más chicos, desafiando su valentía, ingresaban ansiosos por caminar entre los grandes fósiles el pasado iluminándolos con sus linternas.

Colmadas de público, las Salas de Paleontología se transformaron en espacios llenos de misterios y sorpresas. Descubrir entre la oscuridad dinosaurios y megamamíferos que habitaron en el pasado fue el desafío y la diversión de los grupos de amigos, familias y parejas.

En otro sector del Museo, una mesa repleta de agradables sabores e intentos aromas permitió conocer más sobre los alimentos de origen

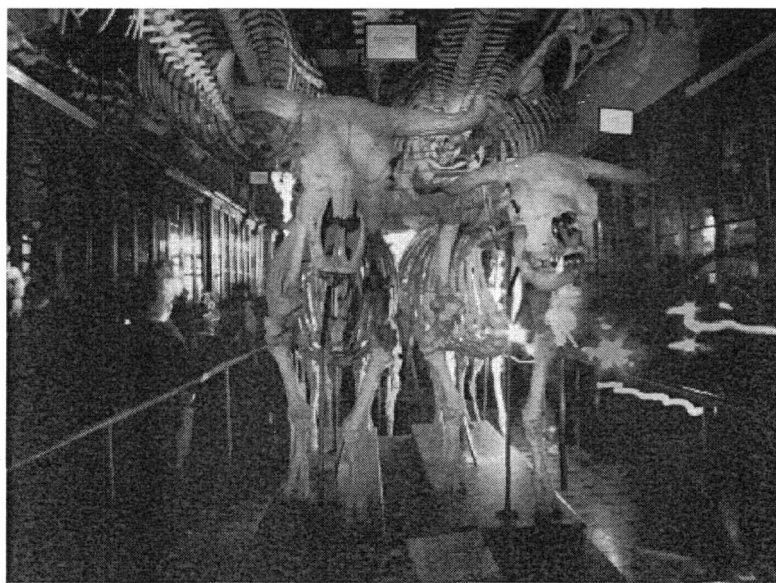


americano como el maíz, la quinoa y la palta. Los visitantes se llevaron recetas para incorporar estos alimentos en la cocina cotidiana. También los chicos se atrevieron a pintarse la cara reproduciendo los modelos que utilizaban los pueblos originarios.

El presidente del Instituto Cultural, Jorge Telerman, también visitó el Museo de La Plata. Acompañado de la Dra. Silvia Ametrano, Directora del Museo, recorrió las Salas con una linterna y manifestó gran satisfacción por el interés del público en participar de "Una noche en los Museos".

Finalizando la noche, un grupo de tambores comenzaron a resonar por el interior del Museo. Eran integrantes del Taller de Percusión de la Dirección de Cultura de la Universidad Nacional de La Plata que invitaron al público a presenciar el espectáculo en las escalinatas.

Dirigidos por el profesor Augusto Pérez Guarnieri, brindaron una hora de música de tambores que mezcla géneros derivados de ritmos afroamericanos. Los tambores se mimetizan con el canto del público cuando Pérez Guarnieri les dio intervención alentándolos con entusiasmo.



## Observatorio Astronómico

Ya a las 21.30 había 300 personas haciendo la cola para poder entrar, y en total pasaron unas 800 personas por el Observatorio, hasta la 1.00.

Se ofreció a todos los visitantes (en grupos de 40 personas) un recorrido que comenzó en la Biblioteca, donde se contó la historia del Observatorio, y se describió a la Institución como un gran museo. De allí el grupo se iba con dos guías al Telescopio Reflector (un lugar que no suele estar abierto al público), donde se les contó sobre el funcionamiento de telescopios en general y ese en particular. El recorrido finalizaba en la sala de muestra permanente del Museo de Astronomía y Geofísica y el Telescopio Gran Ecuatorial. El que deseaba se podía quedar a observar. En total el recorrido duraba cerca de 1 hora, y para observar había que esperar otro tanto. A pesar de la espera, en líneas generales la gente se fue muy contenta con la visita.

Todo estuvo tranquilo y el clima por suerte acompañó bien. Esperemos que en próximas ediciones pueda repetirse este funcionamiento.

## Museo de Anatomía “Dr. Alberto Poli”

Este museo pertenece a la Cátedra de Anatomía B, que ha participado activamente compartiendo con el público las tareas que se desarrollan habitualmente, con el objetivo de hacerlos conocedores de las ocupaciones diarias.

Se ofreció una exposición cuyo recorrido representaba las diferentes áreas operativas de la Cátedra, ocupadas por los ayudantes alumnos, dejando como última etapa la visita al Museo, ofreciéndolo como fruto final de todas las labores antes citadas.

El público era recibido en pequeños grupos a los que se les explicaba el sentido de la exposición y advertía del material a conocer. El recorrido comenzaba por el área de la Osteoteca donde se les informaba acerca de su modalidad de trabajo, actividades desarrolladas y algunos detalles anatómicos de los hueso y el esqueleto humano.

A continuación, se ofrecía la muestra del material cadavérico por aparatos y sistemas, en este caso respiratorio y digestivo. Con el objetivo de compartir con la comunidad un trabajo práctico de similares características al dictado durante la cursada regular.

En otra sala se exponían los trabajos de la Escuela de Ayudantes Alumno, en una mesada por cada uno de los tres años de la escuela, en la que se trabajaban, mediante disecciones en vivo, temas característicos y pertinentes a cada uno de ellos.

La visita continuaba por el Museo, donde cada ayudante alumno exponía un sector determinado, representando su recorrido en la manera en la cual enseñamos Anatomía durante el curso de grado, por aparatos y sistemas. Así, un ayudante explicaba en el sector de aparato locomotor, otro en cabeza y cuello, etc.

La exposición fue matizada con la muestra dibujo - fotográfica y presentación de la revista anual Curvas, Rectas y Diagonales a cargo de la profesora Esther Fierro Vela (Docente en la Facultad de Bellas Artes), y por murales alusivos en vivo realizados por alumnos de esa facultad.

## **Museo de la Facultad de Ingeniería: "Desde la tierra al cielo"**

En esta edición se realizó por primera vez "La Noche de los Museos en la Facultad de Ingeniería".

Se destinó para el evento el Patio Central "Volta" de la Facultad de Ingeniería, en el que se programó como actividad destinada al público la proyección del Lanzamiento del Satélite Argentino SAC-D AQUARIUS en el que varios ingenieros de esta Casa de Estudios intervinieron en su construcción.

Contando con la disposición de los ingenieros Gerardo Sager, Elmar Mikelson y Gabriel Gustavson como disertantes del audiovisual, se desarrolló la charla educativa en el patio Alejandro Volta.

Mientras que en planta alta varios objetos, equipos, fotos y material bibliográfico se exhibió en vitrinas. Un equipo de medición de tierras gentilmente prestado por el Departamento de Agrimensura y material digitalizado correspondiente al tema.

Acompañó la muestra en el marco del Año de su Centenario la Biblioteca de la Facultad. Con sus pisos de pinotea, muebles de roble, mesas de mayólica, sus datos históricos, bibliografías de relevancia y su tradicional balcón con los Jacarandaes de tapiz, pinceladas éstas que al visitante atrajeron y entusiasmados sacaban fotografías con el grupo familiar que los acompañaba.

El resultado del evento fue muy favorable y exitoso teniendo en cuenta el entusiasmo del público que la visitó, alrededor de 130 personas.

El interés de los más pequeños en conocer un satélite, querer ser astronauta, interesarse por la física o las particularidades del lugar, conocer un poco mas de la historia del internado del Colegio y ver su vestimenta, muebles y al Dr. Joaquín V. González como fundador de la Universidad Nacional de La Plata sacándole variedad de fotos; saber en cuántas obras de ingeniería participaron nuestros ingenieros.

Éstos y muchos detalles que pueden rescatarse de estas tan importantes visitas a los Museos y muestras que tiene nuestra ciudad y ofrece dos veces al año como oportunidad para conocer.





# I CONGRESO LATINOAMERICANO

## II CONGRESO NACIONAL DE MUSEOS UNIVERSITARIOS

Debatir para construir: un espacio de reflexión sobre el patrimonio

---

Organizado por la Red de Museos de la Universidad Nacional de La Plata  
Secretaría de Extensión Universitaria / Universidad Nacional de La Plata.

---

- › **Fecha de realización:** 12, 13, 14 y 15 de noviembre de 2013
- › **Lugar:** Sede de la Presidencia de la Universidad Nacional de La Plata.

*¿Qué nuevas propuestas están siendo adoptadas por los Museos Universitarios para incrementar sus audiencias? ¿Qué contenidos basados en las nuevas tecnologías están siendo diseñados en el área de exhibición? ¿Cómo se puede aprovechar y enriquecer la naturaleza interdisciplinaria de los Museos Universitarios para incrementar, gestionar, conservar y financiar sus colecciones? ¿Cuál es el modelo de museos universitarios que queremos? ¿Se puede lograr contar con personal capacitado para desarrollar tareas museológicas? ¿Podemos innovar y seguir siendo fieles a nuestra misión de investigación, educación, comunicación y extensión? ¿Podemos compatibilizar interacción con preservación?*

En las últimas décadas ha existido una significativa apertura de los museos hacia la comunidad con el propósito de acercar y comunicar el patrimonio cultural a la sociedad. En el caso particular de los Museos Universitarios esto ha significado una revisión de sus postulados, misiones y objetivos sumado a un fuerte crecimiento hacia múltiples aristas del conocimiento y especialización. Las nuevas tecnologías e innovaciones pedagógicas han propiciado ampliar sus canales de contacto con el público, profesionalizar la tarea museológica, mejorar la comunicación a través de sus exhibiciones, optimizar su función educativa y fomentar la investigación y accesibilidad al patrimonio tangible e intangible que preservan.

Históricamente la Universidad ha constituido un ambiente natural de reflexión y debate y ha propiciado espacios destinados a museos para la salvaguardia de un patrimonio cultural, histórico y documental complejo y diverso atesorado por las cátedras y unidades académicas a través del tiempo. En tal sentido, la propuesta de realización del I Congreso Latinoamericano y II Congreso Nacional de Museos Universitarios, tiene como principal objetivo generar un ámbito de intercambio inter-transdisciplinar en torno a tres grandes áreas: la gestión, la conservación y la divulgación del patrimonio universitario.

En esta oportunidad, la modalidad de trabajo contemplará la presentación de ponencias y posters intercalado con la participación de profesionales de otras áreas (diseño en comunicación visual, ciencias de la educación, administración, planificación, restauración, etc.) que complementarán y enriquecerán el quehacer museológico. Se propone también un área dedicada a promover una reflexión productiva a partir de la realización de foros de debate sobre ejes surgidos de las ponencias presentadas por los expositores. El programa comprende, además, diversas actividades paralelas, con visitas y talleres en los museos de la UNLP.

En suma, buscamos generar un espacio de reflexión activa sobre el quehacer de los museos universitarios para enriquecer y mejorar algunos aspectos de nuestra actividad.

Más información podrá obtenerse a través de la página del Congreso en <http://www.congresos.unlp.edu.ar/>.



