

Registro del gecko caribeño *Sphaerodactylus homolepis* Cope, 1886 (Squamata: Sphaerodactylidae) en Colombia

Freddy A. Grisales-Martínez^{1,2}, Beatriz Rendón-Valencia³

¹ Grupo Herpetológico de Antioquia, Instituto de Biología, Universidad de Antioquia, Calle 67 # 53-108, Bloque 7-121, A.A. 1226, Medellín, Colombia

² Servicios Ambientales y Geográficos S.A., Calle 11B No. 40A-130 Piso 4, Medellín, Colombia

³ Fundación Jardín Botánico de Medellín, Calle 73 No. 51D-14, Medellín, Colombia.

Localidad— Una hembra adulta (MHUA-R 13350) asignada a la especie *Sphaerodactylus homolepis* fue colectada por B. Rendón-Valencia el 11 de septiembre de 2017 en muestreo diurno en marco de la caracterización de anfibios y reptiles del Parque Recreativo El Zungo-Comfama, Urabá antioqueño, municipio de Apartadó, departamento de Antioquia, Colombia (7°49'24.78"N; 76°38'41.60"O, 45 m s.n.m.). Adicionalmente, en revisión de material depositado en el Museo de Herpetología de la Universidad de Antioquia (MHUA) se identificó un macho adulto de la especie *Sphaerodactylus homolepis* (MHUA-R 10784) colectado en el año 2002 en la misma localidad, que había sido erróneamente identificado como *Sphaerodactylus lineolatus*.

Comentarios— *Sphaerodactylus homolepis* (Cope, 1886) es una especie de gecko de tamaño pequeño (adultos con longitud total 69 mm y longitud-hocico-cloaca 25 a 33 mm), actividad diurna y hábito arborícola (Harris y Kluge, 1984; Savage, 2002). Su distribución conocida abarca el Bosque Húmedo Tropical y áreas alteradas de la costa Caribe suroccidental de Nicaragua atravesando Costa Rica hasta el centro de Panamá, con rango altitudinal por debajo de los 745 m s.n.m (Savage, 2002; Köhler, 2008; Acosta-Chávez, *et al.*, 2013).

Dada la complejidad taxonómica del género *Sphaerodactylus*, históricamente en la literatura se han presentado identificaciones erradas al confundir la especie *Sphaerodactylus lineolatus* con algunos congéneres como *S. copei*, *S. homolepis*, *S. millepunctatus* y *S. molei* (Gray, 1845; Boulenger, 1899; Harris, 1982; Flores *et al.*, 2018). Particularmente en Colombia, Boulenger (1899) referencia especímenes colectados en cercanías de Medellín (Antioquia) como *S. homolepis*, sin embargo dicho registro realmente corresponde a *S. lineolatus* (Harris, 1982).

Los especímenes referenciados en el presente estudio exhiben los caracteres propuestos para el género *Sphaerodactylus* y la especie *S. homolepis* (Harris y Kluge, 1984; Savage, 2002; Kohler, 2008): 1) Ausencia de párpado móvil, 2) Cabeza cubiertas principalmente por escamas granulares, 3) Dígitos cilíndricos con lamelas poco expandidas, 4) Garras retractiles, 5) Punta de los dedos asimétricos y comprimidos dorsolateralmente, 6) Escama en forma de espina sobre la margen supraciliar de la parte anterior del ojo, 7) Escamas dorsales de similar tamaño, 8) Una sola escama supranasal, 9) Presencia de escamas subcaudal agrandadas formando una serie continua (Fig. 1), 10) Escudo ventral en machos

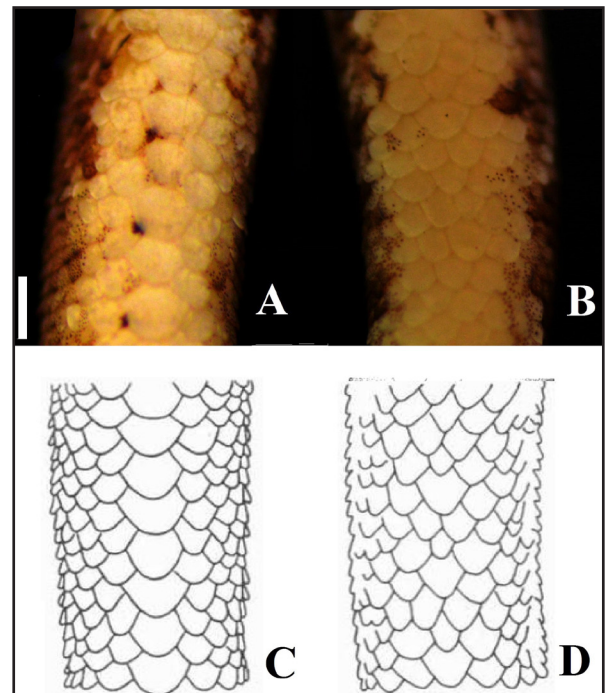


Figura 1. Disposición de escamas subcaudales: A: *Sphaerodactylus homolepis* (MHUA-R 13350), B: *Sphaerodactylus lineolatus* (MHUA-R 10982), C: *Sphaerodactylus homolepis* y D: *Sphaerodactylus lineolatus* (Diagramas C y D tomados de Savage, 2002). Escala de barra 0,1 cm.

con 35-79 escamas no pigmentadas, 11) Hembras adultas con manchas dorsales oscuras y numerosas líneas longitudinales delgadas sobre la nuca, 12) Machos con cabeza de color amarillo-limón y bandas o reticulaciones oscuras, 13) Juveniles con coloración corporal que consta de cuatro bandas oscuras anchas con borde claro.

En Colombia, *Sphaerodactylus homolepis* puede ser simpátrica con *Sphaerodactylus lineolatus*, ya que la última presenta una amplia distribución desde el centro y sur de Panamá hasta el noroccidente de Colombia, en un rango altitudinal por debajo de los 800 m s.n.m (Harris, 1982; Köhler, 2008; Ibáñez *et al.*, 2015). Ambas especies presentan similitud en caracteres morfológicos lo cual ha conducido a identificaciones erróneas (Harris, 1982). No obstante, se pueden discriminar por características de lepidosis y coloración descritas por Savage (2002) y Kohler (2008): *S. homolepis* presenta (*vs. S. lineolatus* en paréntesis) escamas parietales fuertemente quilladas (escamas parietales lisas o débilmente quilladas), escamas subcaudales hasta tres veces el ancho de las supracaudales dispuestas alternadamente (escamas subcaudales hasta tres veces el ancho de las supracaudales formando una secuencia repetida de una sola escama pequeña, una grande y un par de escamas pequeñas) (Fig. 1), 67-87 escamas alrededor del cuerpo (74-94 escamas alrededor del cuerpo), presencia en machos de escudo pequeño situado sobre el tercio posterior del vientre compuesto de 38-79 escamas glandulares (presencia en machos de escudo pequeño situado sobre el cuarto posterior del vientre compuesto de 20-52 escamas glandulares); cuello y cuerpo cruzado por cuatro bandas, oscuras en jóvenes y tenues en adultos (cuello y cuerpo cruzado por cuatro bandas, oscuras en jóvenes e indefinidas en adultos).

El nuevo registro constituye la primera evidencia de ocurrencia de la especie *S. homolepis* en Colombia, lo que amplía a siete las especies del género *Sphaerodactylus* en Suramérica: *S. molei*, *S. argus*, *S. heliconiae*, *S. lineolatus*, *S. nonatus*, *S. scapularis*, *S. homolepis*, de las cuales las últimas seis están presentes en el territorio colombiano (Harris, 1982, Uetz *et al.*, 2018, Presente estudio). Adicionalmente se amplía el rango de distribución latitudinal de la especie *S. homolepis* aproximadamente 480 km. Su ocurrencia propuesta se da desde la provincia de Colón en Panamá, hacia la zona del Urabá en el departamento de Antioquia, Colombia (Fig. 2).

Es bien conocido el carácter invasivo de algu-

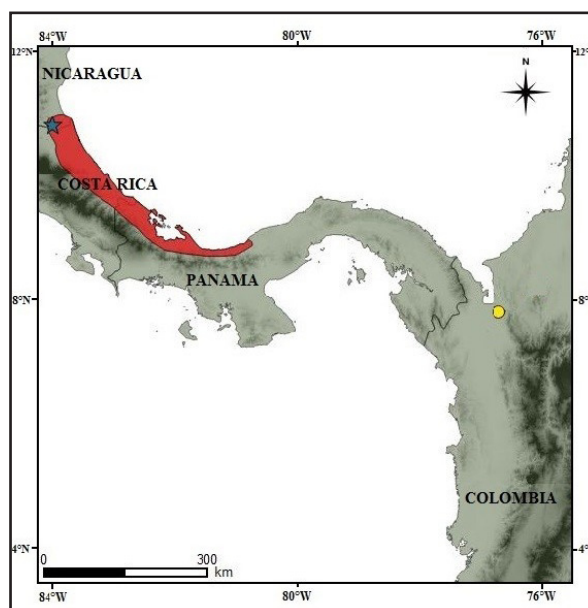


Figura 2. Distribución conocida de la especie *Sphaerodactylus homolepis* (polígono rojo adaptado de Acosta-Chávez *et al.*, 2013), localidad tipo (estrella azul) y nuevos reportes de distribución (círculos amarillos).

nos gecos especialmente de la familia Gekkonidae como *Hemidactylus spp.* y *Lepidodactylus lugubris* (Hoogmoed y Avila-Pires, 2015; Dueñas *et al.*, 2018). Sin embargo, los presentes registros de *S. homolepis* en Colombia sugieren una colonización natural desde el centro de Panamá a través del Darién, dada la afinidad biogeográfica de dichas zonas, por lo cual es muy posible que este patrón lo presenten otros pequeños escamados.

Es pertinente anotar que el Darién colombiano (noroccidente de departamento de Antioquia, norte de departamento del Chocó y sur del departamento de Córdoba) constituye una zona poco explorada en cuanto a composición herpetofaunística, por lo tanto un mayor esfuerzo de muestreo seguramente elevaría la riqueza de especies a nivel local. Lo anterior, se soporta en nuevos registros para Colombia en esta área geográfica como ocurre con *Ptychoglossus myersi* y *P. plicatus* (Sánchez-Pacheco *et al.*, 2016), *Anolis apletophallus* y *Amastridium veliferum* (Medina-Rangel *et al.*, 2017), e *Imantodes phantasma* (Medina-Rangel *et al.*, 2018); además de especies recientemente descritas como es el caso de *Andinobates victimatus* (Márquez *et al.*, 2017).

Agradecimientos

A la administración del Parque Recreativo el Zungo, Comfama y al personal que apoyó las labores de campo. Al Museo de Herpetología de la Universidad de Antioquia (MHUA) y su director Juan Manuel

Daza por facilitar el espacio de trabajo y la revisión de especímenes de la colección. A los revisores anónimos por sus valiosas contribuciones.

Literatura citada

- Acosta-Chaves, V.; Batista, A.; García Rodríguez, A.; Saborío, G. & Vargas Álvarez, J. 2013. *Sphaerodactylus homolepis*. The IUCN Red List of Threatened Species 2013. Disponible en: <<http://dx.doi.org/10.2305/IUCN.UK.2013-2.RLTS.T203176A2761476.en>>. Último acceso: 24 de febrero 2018.
- Boulenger, G.A. 1899. Third report on additions to the lizard collection in the Natural-History Museum. *Proceedings of the Zoological Society of London* 4: 912-923.
- Dueñas, M.R.; Valencia, J.H.; Yáñez-Muñoz, M.H. & Eguiguren, J.S. 2018. Primer registro de la salamanquesa asiática *Hemidactylus frenatus* Duméril & Bibron, 1834 (Sauria: Gekkonidae) en la Cordillera del Cóndor, Zamora Chinchipe, Ecuador. *Cuadernos de Herpetología*: 32: 75-77
- Flores, E.E., Page, R., Aparicio, D. & Bordones, E. 2018. Erratum. *Herpetological Review*: 49: 288
- Gray, J.E. 1845. Catalogue of the Specimens of Lizards in the Collection of the British Museum. Trustees of the British Museum, London, France.
- Harris, D.M. 1982. The *Sphaerodactylus* (Sauria: Gekkonidae) of South America. *Occasional Papers of the Museum of Zoology University of Michigan* 704: 1-31
- Harris, D. M. & Kluge, A.G. 1984. The *Sphaerodactylus* (Sauria: Gekkonidae) of Middle America. *Occasional Papers of the Museum of Zoology University of Michigan* 706: 1-59.
- Hoogmoed, M.S. & Avila-Pires, T.C. 2015. *Lepidodactylus lugubris* (Duméril & Bibron 1836) (Reptilia: Gekkonidae), an introduced lizard new for Brazil, with remarks on and correction of its distribution in the New World. *Zootaxa* 4000: 90-110.
- Ibáñez, R.; Jaramillo, C. & Arredondo, J.C. 2015. *Sphaerodactylus lineolatus*. The IUCN Red List of Threatened Species 2015. Disponible en: <<http://dx.doi.org/10.2305/IUCN.UK.2015-4.RLTS.T203177A2761538.en>>. Último acceso: 21 de marzo 2018.
- Köhler, G.K. 2008. Reptiles of Central America. 2nd Edition. Herpeton, Offenbach, Germany.
- Márquez R.; Mejía-Vargas, D.; Palacios-Rodríguez, P.; Ramírez-Castañeda, V. & Amézquita, A. 2017. A new species of *Andinobates* (Anura: Dendrobatidae) from the Urabá region of Colombia. *Zootaxa* 4290: 531-546.
- Medina-Rangel, G.F.; Cárdenas-Arévalo, G. & Rentería-Moreno, L.E. 2017. Herpetofauna del Cerro Tacarcuna. Serranía del Darién, Unguía, Chocó, Colombia. Guía de campo. IIAP-Instituto de Investigaciones Ambientales del Pacífico y Expedición Colombia-Bio 2016-2017-COLCIENCIAS. Quibdó, Chocó, Colombia.
- Medina-Rangel, G.F.; Cárdenas-Arévalo, G. & Rentería-Moreno, L.E. 2018. Rediscovery and first record of the Phantasma Tree Snake, *Imantodes phantasma* Myers, 1982 (Serpentes, Colubridae). Colombia. *Check List* 14: 237-242.
- Sánchez-Pacheco, S.J., Rueda-Almonacid, J.V., Caicedo-Portilla, J.R., & Souza, S.M. 2016. First record of *Leposoma caparensis* from Colombia, with confirmation for the presence of *Ptychoglossus myersi* and *P. plicatus* (Squamata: Gymnophthalmidae). *Salamandra* 52: 53-57.
- Savage, J.M. 2002. The amphibians and reptiles of Costa Rica: A herpetofauna between two continents, between two seas. University of Chicago Press, Chicago, USA.
- Uetz, P, Freed, P. & Hošek, J. 2017. The Reptile Database. Disponible en: <<http://www.reptile-database.org>>. Último acceso: 20 de febrero 2018.

Recibida: 25 Julio 2018

Revisada: 05 Noviembre 2018

Aceptada: 07 Noviembre 2018

Editor Asociado: J. Goldberg

doi: 10.31017/CdH.2019.(2018-019)

© 2019 por los autores, licencia otorgada a la Asociación Herpetológica Argentina. Este artículo es de acceso abierto y distribuido bajo los términos y condiciones de una licencia Atribución-No Comercial 2.5 Argentina de Creative Commons. Para ver una copia de esta licencia, visite <http://creativecommons.org/licenses/by-nc/2.5/ar/>

